

Kvalitetsrapport for Nordfyns Skolevæsen 2015/2016

Godkendt på Kommunalbestyrelses-
mødet den 30. marts 2017.



nordfyns
kommune

Skole- og Dagtilbudsafdelingen
Januar 2017
Dokument nr. 480-2017-59536
Sags nr. 480-2016-34770

Indhold

1. Indledning	3
2. Sammenfattende helhedsvurdering og essensen af kapitel 4-10	3
3. Formulering af mål og resultatmål	7
3.1. Nationalt fastsatte mål og resultatmål	7
3.2. Kommunalt fastsatte mål og resultatmål	7
Resultater og data (Kapitel 4-10)	8
4. Folkeskolen skal udfordre alle elever, så de bliver så dygtige, de kan	8
4.1. Mindst 80 % af eleverne skal være gode til at læse og regne i de nationale test	9
4.2. Andelen af de allerdygtigste elever i dansk og matematik skal stige år for år	13
5. Folkeskolen skal mindske betydningen af social baggrund i forhold til faglige resultater	15
5.1. Andelen af elever med dårlige resultater i de nationale test for læsning og matematik uanset social baggrund skal reduceres år for år	16
6. Tilliden til og trivsel i folkeskolen skal styrkes blandt andet gennem respekt for professionel viden og praksis	18
6.1. Elevernes trivsel skal øges - samlet trivsel ud fra de 4 fokusområder	19
6.2 Social trivsel.....	20
6.3 Faglig trivsel.....	21
6.4 Støtte og inspiration i undervisningen	22
6.5 Ro og orden.....	23
7. Eleverne skal opnå et højere fagligt niveau, når de forlader folkeskolen	24
7.1 Udviklingen vist som kommunegennemsnit sammenholdt med landsgennemsnit	24
7.2 Udviklingen vist som skolernes gennemsnit sammenholdt med lands- og kommunegennemsnit	26
7.3 Karaktergennemsnit og socioøkonomisk reference	27
8. Alle elever skal forlade folkeskolen med mindst karakteren 2 i dansk og matematik	29
9. Folkeskolen skal understøtte opfyldelsen af 95 % målsætningen	31
9.1 Andel elever der påbegynder ungdomsuddannelse	31
9.2 Andel elever der efter 15 måneder fastholdes i ungdomsuddannelse	33
9.3 Andelen af elever, der forventes at fuldføre en ungdomsuddannelse inden for 6 år efter afsluttet 9. klasse	34
9.4 Ungdomsuddannelsesstatus 9 måneder efter de unge forlader folkeskolens 9. eller 10. klasse	35
10. Fokuspunkter og indikatorer	37
10.1. Kompetencedækning	38
10.2. Inklusion	41
11. Redegørelse for arbejdet med kommunalt fastsatte mål og indsatser	43
11.1 Strategi for Folkeskolen 2014.....	43
11.2 Program for læringsledelse.....	43
11.3 Projekt: "Læringsfællesskaber der virker!"	44

11.4 Trivselsprojektet	45
11.5 Ungestrategi 2015.....	45
11.6 Strategi for pædagogisk IT 2013-2016	46
11.7 Moderniseringsplan for kommunens folkeskoler	47
Bilag 1: Notat vedr. elevtal og klassesdannelse for folkeskoler på Nordfyn 2015/2016	48
Indledning og baggrund.....	48
Tabeller – elevtal og klassesdannelse m.v.....	48

1. Indledning

Kvalitetsrapporten er et kommunalt mål- og resultatstyringsværktøj, der skal understøtte en systematisk evaluering og resultatopfølgning på kommunalt niveau og fungere som grundlag for lokal dialog og kvalitetsudvikling.

Rapporten indeholder en beskrivelse af nationalt- og kommunalt fastsatte mål for skolevæsenet med tilhørende resultatmål. Rapporten indeholder desuden de resultater, der ligger til grund for kommunalbestyrelsens vurdering af niveauet i kommunens skolevæsen og de opfølgende initiativer, som kommunalbestyrelsen har vedtaget. Herudover indeholder rapporten selve vurderingen af niveauet samt en redegørelse for de opfølgende initiativer.

For de nærmere krav til udarbejdelse af kvalitetsrapporten henvises til bekendtgørelse nr. 698 af 23. juni 2014 om kvalitetsrapporter samt bemærkningerne til L150 (forenkling af regelsættet Fælles Mål, kvalitetsrapporter og elevplaner samt opfølgning på mål for folkeskolen m.v.).

Datamaterialet til nærværende kvalitetsrapport er indhentet fra Undervisningsministeriets Ledelsesinformationssystem(LIS), hvis ikke andet er angivet.

2. Sammenfattende helhedsvurdering og essensen af kapitel 4-10

Sammenfattende er helhedsvurderingen, at Nordfyns Skolevæsen fortsat står stærkt fagligt og med en stigende trivsel blandt eleverne. Det skal dog understreges, at der med udgangspunkt i skoleåret 2015/2016 stadig er udfordringer i forhold til de nationalt fastsatte mål og resultatmål, jf. nedenstående boks 2.1 med essensen af mål og resultatmål i Nordfyns Kommune.

For skoleåret 2015/2016 kan følgende positive resultatmål særligt fremhæves:

- At 4 ud af kommunens 6 folkeskoler, set over de seneste 3 år, fortsat præsterer bedre karaktergennemsnit i de bundne prøvefag i 9. klasse (dansk, matematik, engelsk og fysik/kemi) end forventet set i forhold til den socioøkonomiske baggrund i skoleskole-distriktet.
- At andelen af unge på Nordfyn, der 15 måneder efter 9. klasse (3 måneder efter 10. klasse) har påbegyndt en ungdomsuddannelse er steget fra 83,9 % i 2012 til 91,8 % i 2014. Kommunen er herved gået fra at ligge under landsgennemsnittet til at ligge over. Den nationale målsætning er 95 %.
- At 88,6 % af de planlagte undervisningstimer i folkeskolen på Nordfyn i 2015/2016 varetages af undervisere, som enten har undervisningskompetence i faget fra læreruddannelsen eller har opnået tilsvarende faglig kompetence igennem efteruddannelse med videre. Med den beskrevne udvikling ligger Nordfyns Kommune dels over ni-

veauet for landsgennemsnittet i 2015/2016, og dels er delmålet nået med 85 % kompetencedækning ved udgangen af 2016.

- At 95,1 % af eleverne på Nordfyn i 2015/2016 modtog undervisning i den almene undervisning. Dermed er inklusionsprocenten på Nordfyn dels stort set lig landsgennemsnittet på 95,3 %, og dels ikke langt fra den tidligere nationale inklusionsmålsætning på 96 %. Det bemærkes at den nationale inklusionsmålsætning med inklusionseftersynet i 2016 er droppet af regeringen og erstattet af styrket fokus på, at alle elever skal udvikles fagligt og trives.

På baggrund heraf er der derfor god grund til fra Kommunalbestyrelsens side at anerkende det Nordfynske skolevæsen med en fremadrettet forventning om,

- at det spændende arbejde og den gode indsats i de forskellige kommunale programmer, strategier, projekter og planer, der redegøres for i kapitel 11, fortsætter og omsættes i en positiv lokal dialog og kvalitetsudvikling med henblik på et fagligt løft af folkeskolen på Nordfyn.

I nedenstående **boks 2.1** er essensen af de nationalt og kommunalt fastsatte mål og resultatmål, der gennemgås i kapitel 4-10 i kvalitetsrapporten, beskrevet.

Boks 2.1 Essensen af mål og resultatmål i Nordfyns Kommune (kapitel 4-10)

De nationale mål og resultatmål i aftalen om et fagligt løft af folkeskolen (kapitel 4-6):

1. Folkeskolen skal udfordre alle elever, så de bliver så dygtige, de kan (kapitel 4).
 - Mindst 80 % af eleverne skal være gode til at læse og regne i de nationale test.

I dansk, læsning, indfries målet i 2015/2016 på kommuneniveau ikke på nogle af klassetrinene. På skoleniveau indfries målet i varierende grad (figur 4.2).
I matematik indfries målet på kommuneniveau ikke på nogle af klassetrinene. På skoleniveau indfries målet i varierende grad (figur 4.4).
 - Andelen af de allerdygtigste elever i dansk og matematik skal stige år for år.

I dansk, læsning, indfries målet i 2015/2016 på kommuneniveau på 8. klassetrin. På 2., 4. og 6. klassetrin indfries målet ikke. På skoleniveau indfries målet i varierende grad (figur 4.6).
I matematik indfries målet på kommuneniveau på 3. klassetrin. På skoleniveau indfries målet på 3. og 6. klassetrin på Havrehedskolen. På de øvrige skoler indfries målet i varierende grad (figur 4.8).
2. Folkeskolen skal mindske betydningen af social baggrund i forhold til faglige resultater (kapitel 5).
 - Andelen af elever med dårlige resultater i de nationale test for læsning og regning skal uanset social baggrund reduceres år for år.

I dansk, læsning, indfries målet i 2015/2016 på kommuneniveau på 2. og 8. klassetrin. På 4. og 6. klassetrin indfries målet ikke. På skoleniveau indfries målet i varierende grad (figur 5.2).
I Matematik indfries målet på kommuneniveau på 3. klassetrin, men ikke på 6.

klassetrin. På skoleniveau indfries målet på 3. og 6. klassetrin på Kystskolen og Bogense Skole. På Særslev-Hårslev-Skolen indfries målet ikke på hverken 3. eller 6. klassetrin. På de øvrige skoler indfries målet i varierende grad.

3. Tilliden til og trivlsen i folkeskolen skal styrkes blandt andet gennem respekt for professionel viden og praksis (kapitel 6).

Det generelle billede er, at Nordfyns Kommune på 4 ud af 4 fokusområder (social trivsel, faglig trivsel, støtte og inspiration i undervisningen samt ro og orden) i den nationale trivselsmåling for skoleåret 2015/2016 ligger på niveau med landsgennemsnittet. Et billede stort set lig det for skoleåret 2014/2015. I forhold til to af indikatorerne kan der dog spores fremgang fra 2014/2015 til 2015/2016. Det drejer sig om "ro og orden" og "social trivsel", hvor der er sket en svag stigning.

Eleverne skal opnå et højere fagligt niveau, når de forlader folkeskolen (kapitel 7):

På kommunalt plan er karaktergennemsnittet for de bundne prøvfag i 9. klasse (dansk, matematik, engelsk og fysik/kemi) uændret fra 2014/2015 til 2015/2016. Det sker efter et mindre fald fra 2013/2014 til 2014/2015. I samme periode er landsgennemsnittet steget marginalt. Herved er Nordfyns folkeskoler samlet set gået fra at ligge marginalt over landsgennemsnittet i 2013/2014 til at ligge lidt under i 2015/2016.

Resultatet skal dog sammenholdes med, at 4 ud af kommunens 6 folkeskoler, set over de seneste 3 år, fortsat præsterer bedre karaktergennemsnit i de bundne prøvfag i 9. klasse (dansk, matematik, engelsk og fysik/kemi) end forventet set i forhold til den socioøkonomiske baggrund i skoledistriktet, jf. figur 7.8 i kapitel 7.

Alle elever skal forlade folkeskolen med mindst karakteren 2 i dansk og matematik (kapitel 8):

Andelen af elever med mindst karakteren 2 i både dansk og regning i 9. klasse viser et mindre fald over de seneste 3 år på kommunalt plan. Ved denne udvikling har Nordfyn bevæget sig fra at ligge marginalt over landsgennemsnittet i 2013/2014 til at ligge marginalt under i 2015/2016, jf. figur 8.1 i kapitel 8. Dermed er målet om, at alle elever skal forlade folkeskolen med mindst karakteren 2 i dansk og regning derfor, selv sagt, ikke nået på kommuneniveau. I 2015/2016 forlod 90,0 % af eleverne folkeskolen i Nordfyns Kommune med mindst karakteren 2 i både dansk og regning. Det er dog værd at bemærke, at målet er nået for én af skolerne, Havrehedskolen.

Andelen af unge der påbegynder en ungdomsuddannelse (kapitel 9):

Folkeskolen skal understøtte målsætningen om, at 95 % af en ungdomsårgang skal gennemfører mindst en ungdomsuddannelse.

Andelen af unge i Nordfyns Kommune, der 3 måneder efter 9. klasse har påbegyndt en ungdomsuddannelse (gymnasiale uddannelser og erhvervsfaglige uddannelser), er samlet steget fra 36,8 % i 2013 til 38,8 % i 2015 (**stigning på 2,4 procentpoint**), jf. figur 9.2. Variationen mellem folkeskolerne går fra 26,0 % til 47,9 %, jf. figur 9.3. På landsplan er andelen gået fra 42,5 % i 2013 til 43,1 % i 2015 (**stig-**

ning på 0,6 procentpoint), jf. figur 9.1. Dvs. at Nordfyns Kommune i perioden har haft en relativt mere positiv udvikling i andelen af unge, der 3 måneder efter 9. klasse påbegynder en ungdomsuddannelse end landsgennemsnittet.

Tilsvarende udviser andelen af unge i Nordfyns Kommune, der 15 måneder efter 9. klasse (3 måneder efter 10. klasse) har påbegyndt en ungdomsuddannelse, en stigning fra 83,9 % i 2012 til 91,8 % i 2014 (**stigning på 7,9 procentpoint**), jf. figur 9.5. Variationen mellem skolerne går fra 87,1 % til 100,0 %. På landsplan er andelen gået fra 88,4 % i 2012 til 88,5 % i 2014 (**stigning på 0,1 procentpoint**), jf. figur 9.4. Herved er andelen af unge, der 15 måneder efter 9. klasse har påbegyndt en ungdomsuddannelse, dels kommet til at ligge over landsgennemsnittet, og dels nærmet sig niveauet for målet om, at 95 % af en ungdomsårgang skal gennemføre mindst en ungdomsuddannelse.

Fokuspunkter og indikatorer (kapitel 10):

- **Undervisningskompetence hos undervisere i folkeskolen:**

I 2015/2016 blev 88,6 % af de planlagte undervisningstimer i folkeskolen i Nordfyns Kommune varetaget af undervisere, som enten har undervisningskompetence i faget fra læreruddannelsen eller har opnået tilsvarende faglig kompetence igennem efteruddannelse med videre.

I 2013/2014 var den tilsvarende procentsats 73,4 %. Dvs. at der er tale om en væsentlig stigning. Baggrunden herfor er for det første en bredere definition af undervisningskompetence opnået på anden vis end fra læreruddannelsen. For det andet fordi der i skoleåret 2014/2015 er blevet ansat ca. 30 nye lærere, hvor skolerne har haft et øget fokus på at dække evt. manglende undervisningskompetencer. Nyansættelserne er sket pga. folkeskolereformen, generationsskifte og flere midler til øget inklusion i almenundervisningen. For det tredje ved et større fokus på at dække timerne med undervisningskompetence i faget. Og endelig for det fjerde ved en øget efteruddannelsesindsats.

Med den beskrevne udvikling ligger Nordfyns Kommune dels over niveauet for landsgennemsnittet i 2015/2016, og dels er delmålet nået med 85 % kompetencedækning ved udgangen af 2016.

- **Inklusion af elever med særlige behov i almenundervisningen:**

På Nordfyn modtog 95,1 % af eleverne i 2015/2016 undervisning i den almene undervisning, jf. figur 10.5. Dermed er inklusionsprocenten på Nordfyn dels stort set lig landsgennemsnittet på 95,3 %, jf. figur 10.4, og dels ikke langt fra den tidligere inklusionsmålsætning på 96 %, der med inklusionseftersynet er droppet af regeringen og erstattet af styrket fokus på, at alle elever skal udvikles fagligt og trives.

3. Formulering af mål og resultatmål

3.1. Nationalt fastsatte mål og resultatmål

Med aftalen af 7. juni 2013 om et fagligt løft af folkeskolen er der fastsat en række nationale mål og resultatmål for folkeskolen (behandles i kapitel 4-6 i rapporten). Disse mål og resultatmål er et centralt udgangspunkt for den opfølgning, der skal ske på alle niveauer i forhold til udviklingen i elevernes faglige niveau og er derfor også retningsgivende for kommunalbestyrelsens arbejde for at højne kvaliteten i folkeskolen. Opfyldelsen af målene sigter mod, at eleverne i den danske folkeskole opnår et højere fagligt niveau, når de forlader folkeskolen. Herunder at flere elever opnår karakteren 2 i dansk og matematik, og at folkeskolen i højere grad understøtter opfyldelsen af målsætningen om, at 95 % af en ungdomsårsgang gennemfører mindst én ungdomsuddannelse (behandles i kapitel 7-9 i rapporten).

De nationale mål og resultatmål i aftalen om et fagligt løft af folkeskolen er følgende:

- 1) Folkeskolen skal udfordre alle elever, så de bliver så dygtige, de kan (kap. 4).
 - Mindst 80 % af eleverne skal være gode til at læse og regne i de nationale test.
 - Andelen af de allerdygtigste elever i dansk og matematik skal stige år for år.
- 2) Folkeskolen skal mindske betydningen af social baggrund i forhold til faglige resultater (kap. 5).
 - Andelen af elever med dårlige resultater i de nationale test for læsning og matematik uanset social baggrund skal reduceres år for år.
- 3) Tilliden til og trivslen i folkeskolen skal styrkes blandt andet gennem respekt for professionel viden og praksis (kap. 6).
 - Elevernes trivsel skal øges.

3.2. Kommunalt fastsatte mål og resultatmål

I arbejdet for at højne kvaliteten i folkeskolen på Nordfyn arbejdes der i tillæg til de nationale mål og resultatmål med en række kommunalt fastsatte mål og resultatmål formuleret i følgende strategier og planer:

1. Strategi for Folkeskolen 2014.
2. Program for læringsledelse.
3. Projekt: "Læringsfællesskaber der virker".
4. Trivselsprojektet.
5. Ungestrategi 2015.
6. Strategi for pædagogisk IT 2013-2016.
7. Moderniseringsplan for kommunens folkeskoler.

Der redegøres for arbejdet med de kommunalt fastsatte mål og indsatser i kapitel 11 i rapporten.

Resultater og data (Kapitel 4-10)

4. Folkeskolen skal udfordre alle elever, så de bliver så dygtige, de kan

Kvalitetsrapporten skal beskrive, hvorvidt kommunen indfrier de nationale resultatmål.

To af målene opgøres i nærværende kapitel på baggrund af resultaterne fra de nationale test:

- Mindst 80 procent af eleverne skal være gode til at læse og regne i de nationale test (afsnit 4.1)
- Andelen af de allerdygtigste elever i dansk og matematik skal stige år for år (afsnit 4.2).

Opfølgningen på resultatmålene skal ske på baggrund af elevernes kriteriebaserede resultater i dansk, læsning og matematik og på en sådan måde, at fortroligheden om testresultaterne ikke brydes.

Til brug for opfølgningen på resultatmålene kan to typer af oplysninger om testresultaterne offentliggøres:

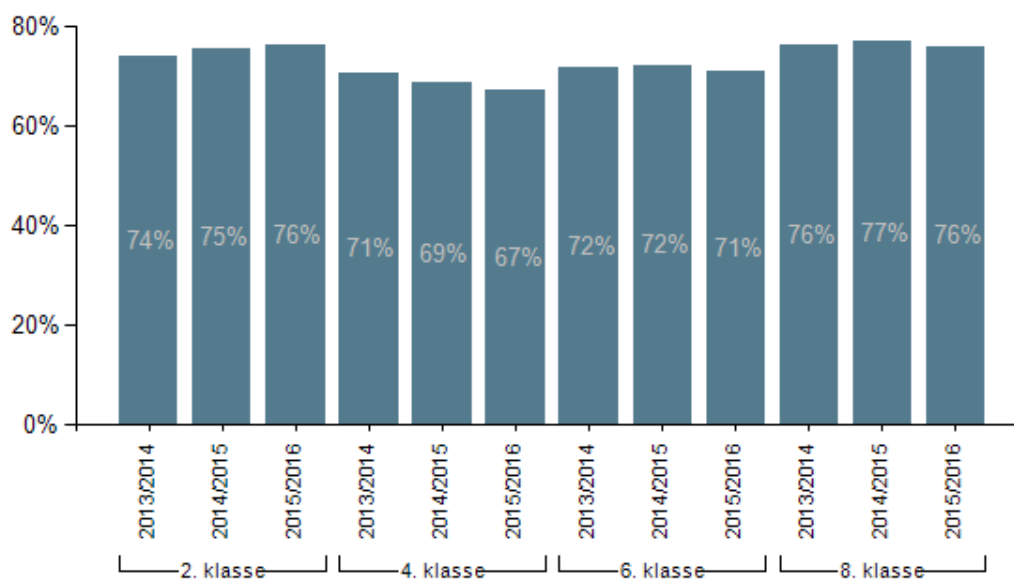
- Hvorvidt kommunen eller enkelte skoler indfrier resultatmålene eller ej.
- Oplysninger om udviklingen i en skole eller kommunes testresultater, i forhold til samme skole eller kommunes resultat tidligere år.

På denne baggrund præsenteres procenttallene grafisk i figurer på landsplan, mens opfølgningen på kommune- og skoleniveau alene sker i oversigtsfigurer ud fra ja/nej besvarelser i forhold til om de forskellige resultatmål er indfriet eller ej.

Procenttallene for kommunen og de enkelte skoler dokumenteres overfor Børne- og Ungedvalget i en lukket del.

4.1. Mindst 80 % af eleverne skal være gode til at læse og regne i de nationale test

Figur 4.1 Andel elever med gode resultater i dansk, læsning, hele landet



Figur 4.1 viser, at andelen af elever med gode resultater i dansk, læsning, hele landet, i 2015/2016 i gennemsnit ligger på 67-77 % afhængigt af klassetrin. Den nationale målsætning om, at mindst 80 % af eleverne skal være gode til at læse i de nationale test er dermed ikke indfriet på nogen af klassetrinene på landsplan.

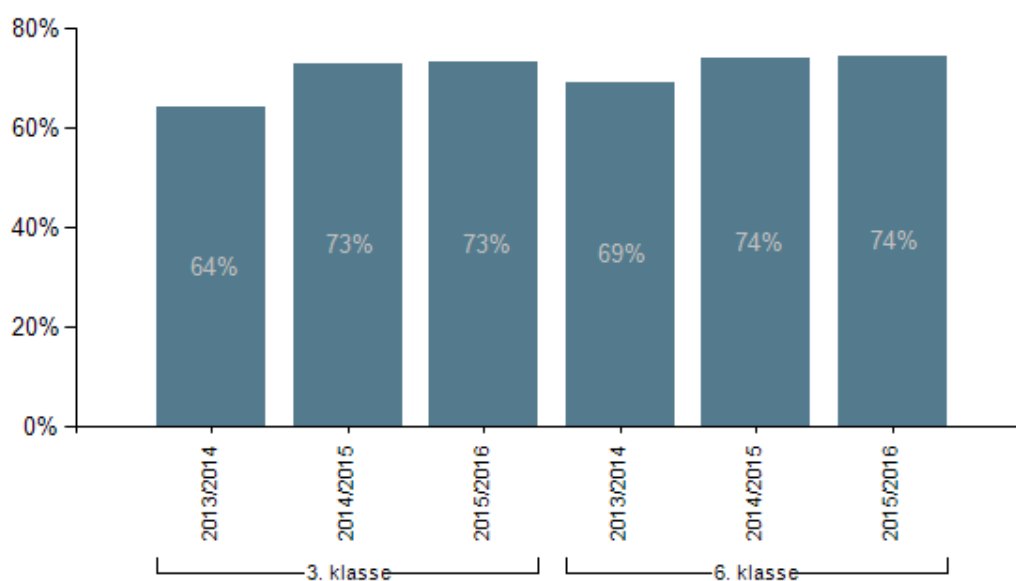
Figur 4.2 Oversigt over om andelen af elever, som er gode til dansk, læsning, er mindst 80 % i de nationale test, skole-, kommune- og landsplan

	Dansk, læsning			
	2. klasse	4. klasse	6. klasse	8. klasse
2013/2014				
Søndersøskolen	Nej	Nej	Nej	Nej
Særslev-Hårslev-Skolen	Nej	Nej	Nej	Nej
Sletten Skole	Nej	Nej	Nej	Nej
Kystskolen	Nej	Nej	Nej	Nej
Havrehedskolen	Ja	Ja	Ja	Ja
Bogense Skole	Nej	Nej	Nej	Ja
Kommuneniveau, Nordfyn	Nej	Nej	Nej	Nej
Landsplan	Nej	Nej	Nej	Nej
2014/2015				
Søndersøskolen	Nej	Nej	Nej	Nej
Særslev-Hårslev-Skolen	Nej	Nej	Ja	Nej
Sletten Skole	Ja	Ja	Ja	Nej
Kystskolen	Nej	Nej	Nej	Nej
Havrehedskolen	Nej	Ja	Ja	Ja
Bogense Skole	Ja	Nej	Nej	Nej
Kommuneniveau, Nordfyn	Ja	Nej	Nej	Nej
Landsplan	Nej	Nej	Nej	Nej
2015/2016				
Søndersøskolen	Ja	Nej	Nej	Nej
Særslev-Hårslev-Skolen	Nej	Ja	Nej	Nej
Sletten Skole	Nej	Nej	Nej	Nej
Kystskolen	Nej	Nej	Nej	Nej
Havrehedskolen	Ja	Nej	Ja	Ja
Bogense Skole	Ja	Nej	Nej	Nej
Heldagsskolen	-	Nej	-	-
Kommuneniveau, Nordfyn	Nej	Nej	Nej	Nej
Landsplan	Nej	Nej	Nej	Nej

Kilde: Børn og unge Nordfyns Kommune, baseret på LIS, Undervisningsministeriet

Figur 4.2 viser om andelen af elever, som er gode til dansk, læsning, er mindst 80 % i de Nationale test. På **kommuneniveau** indfries målet i 2015/2016 ikke på nogle af klassetrinene. På **skoleniveau** indfries målet i 2015/2016 i varierende grad. For at vise udviklingen er basisåret 2013/2014 (året forinden folkeskolereformen) og skoleåret 2014/2015 medtaget i oversigten.

Figur 4.3 Andel elever med gode resultater i matematik, hele landet



Figur 4.3 viser at andelen af elever med gode resultater i matematik, hele landet, i 2015/2016 i gennemsnit ligger på 73-74 % afhængigt af klassetrin. Den nationale målsætning om, at mindst 80 % af eleverne skal være gode til matematik i de nationale test er dermed ikke indfriet på nogen af de to klassetrin på landsplan. Udviklingen over de seneste to år viser en uændret andel af elever med gode resultater i matematik på såvel 3. klassetrin som 6. klassetrin.

Figur 4.4 Oversigt over om andelen af elever, som er gode til matematik, er mindst 80 % i de nationale test, skole-, kommune- og landsplan

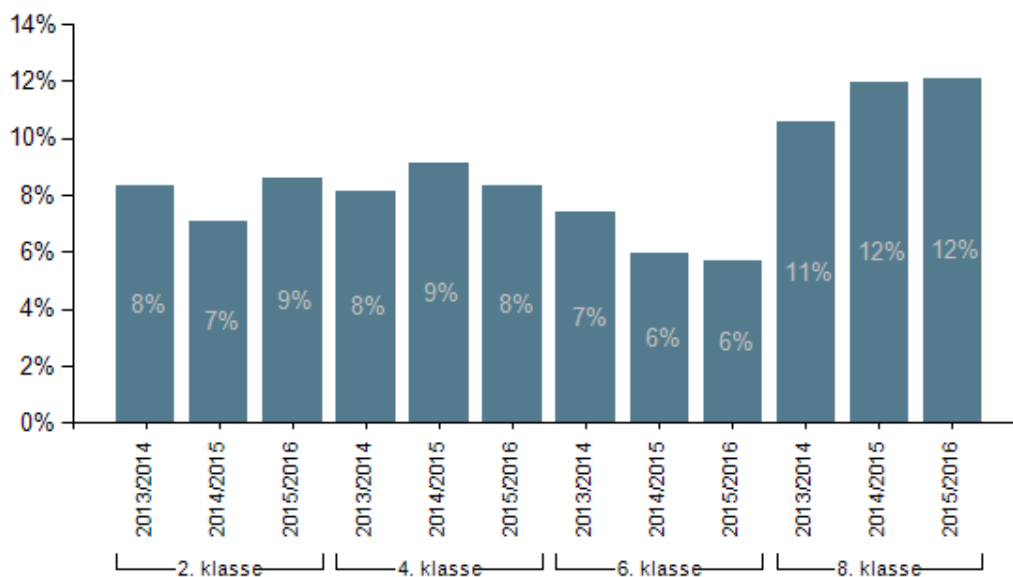
	3. klasse	6. klasse
2013/2014		
Søndersøskolen	Nej	Nej
Særslev-Hårslev-Skolen	Nej	Nej
Sletten Skole	Nej	Nej
Kystskolen	Nej	Nej
Havrehedskolen	Nej	Ja
Bogense Skole	Nej	Nej
Kommuneniveau, Nordfyn	Nej	Nej
Landsplan	Nej	Nej
2014/2015		
Søndersøskolen	Nej	Nej
Særslev-Hårslev-Skolen	Nej	Ja
Sletten Skole	Ja	Nej
Kystskolen	Nej	Nej
Havrehedskolen	Nej	Ja
Bogense Skole	Nej	Ja
Kommuneniveau, Nordfyn	Nej	Nej
Landsplan		
2015/2016		
Søndersøskolen	Nej	Nej
Særslev-Hårslev-Skolen	Nej	Nej
Sletten Skole	Nej	Nej
Kystskolen	Nej	Nej
Havrehedskolen	Nej	Ja
Bogense Skole	Nej	Nej
Heldagsskolen	Nej	-
Kommuneniveau, Nordfyn	Nej	Nej
Landsplan	Nej	Nej

Kilde: Børn og unge Nordfyns Kommune, baseret på LIS, Undervisningsministeriet

Figur 4.4 viser om andelen af elever, som er gode til matematik, er mindst 80 % i de nationale test. På **kommuneniveau** indfries målet i 2015/2016 ikke på nogle af klassetrinene. På **skoleniveau** indfries målet i 2015/2016 kun på Havrehedskolen på 6. klassetrin. For at vise udviklingen er basisåret 2013/2014 (året forinden folkeskolereformen) og skoleåret 2014/2015 medtaget i oversigten.

4.2. Andelen af de allerdygtigste elever i dansk og matematik skal stige år for år

Figur 4.5 Andel af de allerdygtigste elever til dansk, læsning, hele landet



Note til figur 4.5: Søjlernes forskellige størrelse, til trods for samme talstørrelse, skyldes afrunding.

Figur 4.5 viser, at andelen af de allerdygtigste elever til dansk, læsning, hele landet, er steget over de seneste år for 2. klassetrin. På 6. og 8. klassetrin er andelen uændret de seneste 2 år. På 4. klassetrin er der derimod et fald over det seneste år. Mest markant er stigningen på 2. klassetrin fra 2014/2015 til 2015/2016.

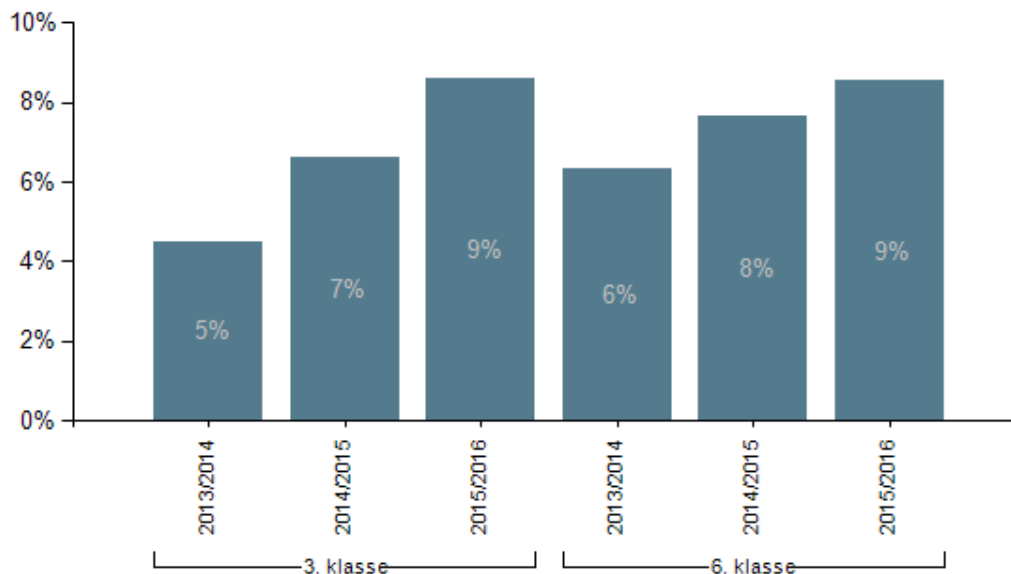
Figur 4.6 Oversigt over om andelen af de allerdygtigste elever til dansk, læsning, er steget fra 2014/2015 til 2015/2016 i de nationale test, skole-, kommune og landsplan

	Dansk, læsning			
	2. klasse	4. klasse	6. klasse	8. klasse
Fra 2014/2015 til 2015/2016				
Søndersøskolen	Ja	Nej	Nej	Nej
Sørslev-Hårslev-Skolen	Nej	Ja	Nej	Ja
Sletten Skole	Ja	Nej	Nej	Ja
Kystskolen	Nej	Ja	Nej	Nej
Havrehedskolen	Ja	Nej	Ja	Ja
Bogense Skole	Ja	Ja	Nej	Nej
Heldagsskolen	-	-	-	-
Kommuneniveau, Nordfyn	Nej	Nej	Nej	Ja
Landsplan	Ja	Nej	Ja	Ja

Kilde: Børn og unge Nordfyns Kommune, baseret på LIS, Undervisningsministeriet

Figur 4.6 viser om andelen af de allerdygtigste elever til dansk, læsning, er steget fra 2014/2015 til 2015/2016 i de nationale test. På **kommuneniveau** indfries målet for 8. klassetrin. På 2., 4. og 6. klassetrin indfries målet ikke. På **skoleniveau** indfries målet i 2015/2016 i varierende grad.

Figur 4.7 Andel af de allerdygtigste elever til matematik, hele landet



Note til figur 4.7: Søjlernes forskellige størrelse, til trods for samme talstørrelse, skyldes afrunding.

Figur 4.7 viser, at andelen af de allerdygtigste elever til matematik, hele landet, er steget over de seneste tre år på både 3. og 6. klassetrin.

Figur 4.8 Oversigt over om andelen af de allerdygtigste elever til matematik er steget fra 2014/2015 til 2015/2016 i de nationale test, skole-, kommune og landsplan

	3. klasse	6. klasse
Fra 2014/2015 til 2015/2016		
Søndersøskolen	Nej	Nej
Særslev-Hårslev-Skolen	Ja	Nej
Sletten Skole	Ja	Nej
Kystskolen	Nej	Ja
Havrehedskolen	Ja	Ja
Bogense Skole	Ja	Nej
Heldagsskolen	Ja	Nej
Kommuneniveau, Nordfyn	Ja	Nej
Landsplan	Ja	Ja

Kilde: Børn og unge Nordfyns Kommune, baseret på LIS, Undervisningsministeriet

Figur 4.8 viser om andelen af de allerdygtigste elever til matematik er steget fra 2014/2015 til 2015/2016 i de nationale test. På **kommuneniveau** indfries målet for 3. klassetrin. På **skoleniveau** indfries målet på 3. og 6. klassetrin på Havrehedskolen. På de øvrige skoler indfries målet i varierende grad.

5. Folkeskolen skal mindske betydningen af social baggrund i forhold til faglige resultater

Kvalitetsrapporten skal beskrive, hvorvidt kommunen indfrier de nationale resultatmål.

Et af målene opgøres i nærværende kapitel på baggrund af resultaterne fra de nationale test:

- Andelen af elever med dårlige resultater i de nationale test for læsning og matematik uanset social baggrund skal reduceres år for år (afsnit 5.1).

Opfølgningen på resultatmålene skal ske på baggrund af elevernes kriteriebaserede resultater i dansk, læsning og matematik og på en sådan måde, at fortroligheden om testresultaterne ikke brydes.

Til brug for opfølgningen på resultatmålene kan to typer af oplysninger om testresultaterne offentliggøres:

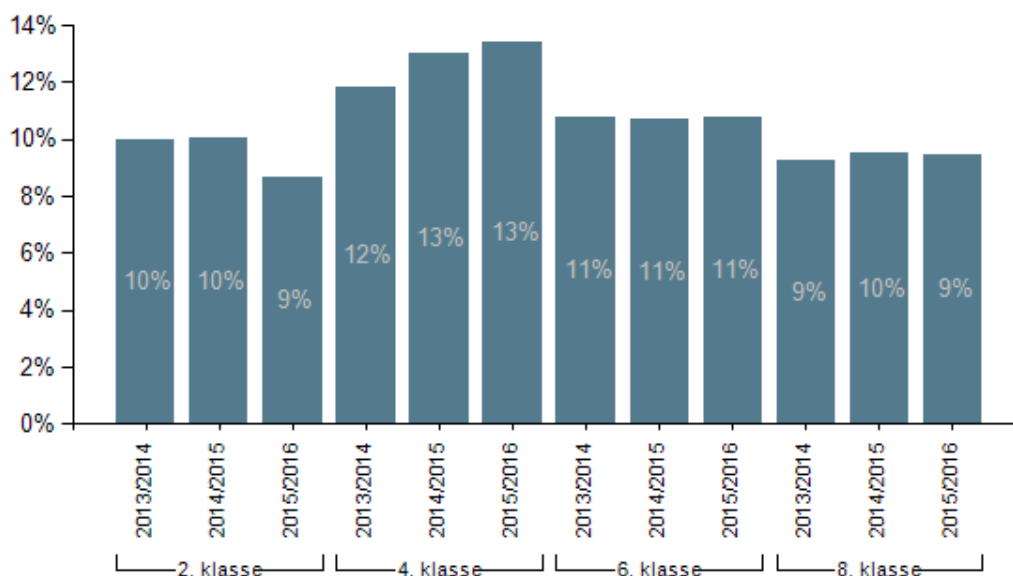
- Hvorvidt kommunen eller enkelte skoler indfrier resultatmålene eller ej.
- Oplysninger om udviklingen i en skole eller kommunes testresultater, i forhold til samme skole eller kommunes resultat tidligere år.

På denne baggrund præsenteres procenttallene grafisk i figurer på landsplan, mens opfølgningen på kommune- og skoleniveau alene sker i oversigtsfigurer ud fra ja/nej besvarelser i forhold til om de forskellige resultatmål er indfriet eller ej.

Procenttallene for de enkelte skoler og kommunen dokumenteres overfor Børne- og Ungeudvalget i en lukket del.

5.1. Andelen af elever med dårlige resultater i de nationale test for læsning og matematik uanset social baggrund skal reduceres år for år

Figur 5.1 Andel elever med dårlige resultater i dansk, læsning, hele landet



Note til figur 5.1: Søjlernes forskellige størrelse, til trods for samme talstørrelse, skyldes afrunding.

Figur 5.1 viser, at andelen af elever med dårlige resultater i dansk, læsning, hele landet, over de seneste tre år er uændret eller moderat faldende indenfor de enkelte klassetrin. Det nationale mål er, at andelen af elever med dårlige resultater i dansk, læsning, uanset social baggrund reduceres år for år.

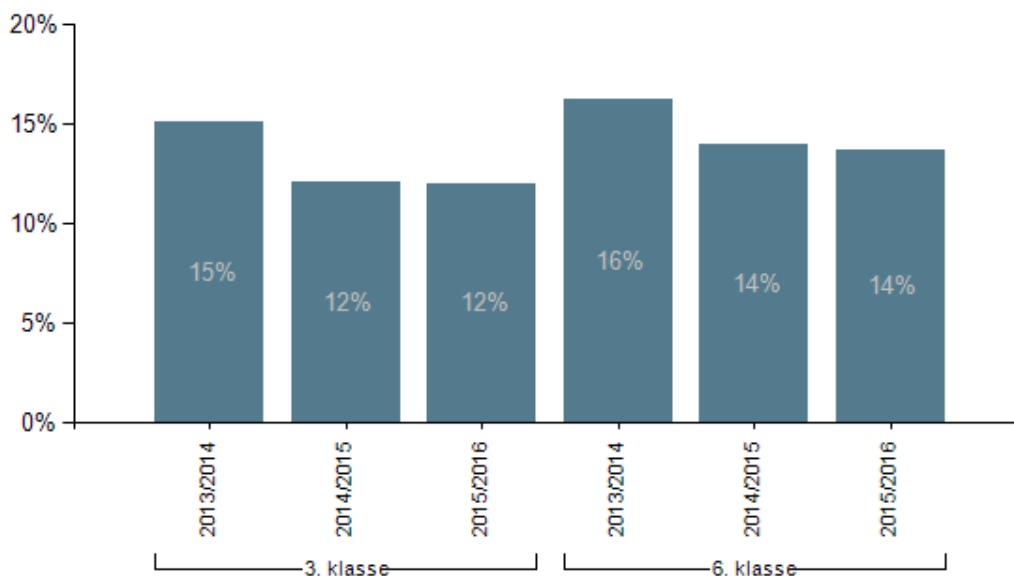
Figur 5.2 Oversigt over om andelen af elever med dårlige resultater i dansk, læsning, falder fra 2014/2015 til 2015/2016 i de nationale test, skole-, kommune og landsplan

	Dansk, læsning			
	2. klasse	4. klasse	6. klasse	8. klasse
Fra 2014/2015 til 2015/2016				
Søndersøskolen	Ja	Nej	Nej	Nej
Særslev-Hårslev-Skolen	Ja	Ja	Nej	Nej
Sletten Skole	Nej	Nej	Nej	Nej
Kystskolen	Nej	Nej	Ja	Ja
Havrehedskolen	Ja	Nej	Ja	Ja
Bogense Skole	Nej	Nej	Nej	Ja
Heldagsskolen	-	Ja	-	-
Kommuneniveau, Nordfyn	ja	Nej	Nej	Ja
Landsplan	Ja	Nej	Nej	Nej

Kilde: Børn og unge Nordfyns Kommune, baseret på LIS, Undervisningsministeriet

Figur 5.2 viser om andelen af elever med dårlige resultater i dansk, læsning, falder fra 2014/2015 til 2015/2016 i de nationale test. På **kommuneniveau** indfries målet på 2. og 8. klassetrin. På 4. og 6. klassetrin indfries målet ikke. På **skoleniveau** indfries målet i varierende grad.

Figur 5.3 Andel elever med dårlige resultater i matematik, hele landet



Note til figur 5.3: Søjleens forskellige størrelse, til trods for samme talstørrelse, skyldes afrunding.

Figur 5.3 viser, at andelen af elever med dårlige resultater i matematik, hele landet, fra 2013/2014 til 2015/2016 er faldet på begge klassetrin. I de to sidste år har andelen været uændret på begge årgange. Det nationale mål er, at andelen af elever med dårlige resultater i matematik uanset social baggrund reduceres år for år.

Figur 5.4 Oversigt over om andelen af elever med dårlige resultater i matematik falder fra 2014/2015 til 2015/2016 i de nationale test, skole-, kommune og landsplan

	3. klasse	6. klasse
Fra 2014/2015 til 2015/2016		
Søndersøskolen	Ja	Nej
Særslev-Hårslev-Skolen	Nej	Nej
Sletten Skole	Ja	Nej
Kystskolen	Ja	Ja
Havrehedskolen	Nej	Nej
Bogense Skole	Ja	Ja
Heldagsskolen	Nej	-
Kommuneniveau, Nordfyn	Ja	Nej
Landsplan	Ja	Ja

Kilde: Børn og unge Nordfyns Kommune, baseret på LIS, Undervisningsministeriet

Figur 5.4 viser om andelen af elever med dårlige resultater i matematik er steget fra 2014/2015 til 2015/2016 i de nationale test. På **kommuneniveau** indfries målet på 3. klassetrin. På **skoleniveau** indfries målet på 3. og 6. klassetrin på Kystskolen og Bogense Skole. På Særslev-Hårslev-Skolen indfries målet ikke på hverken 3. eller 6. klassetrin. På de øvrige skoler indfries målet i varierende grad.

6. Tilliden til og trivslen i folkeskolen skal styrkes blandt andet gennem respekt for professionel viden og praksis

I dette kapitel redegøres for resultaterne i Nordfyns Kommunes trivselsmåling i folkeskolerne i foråret 2016. For at synliggøre en eventuel progression inddrages tal fra forrige trivselsmåling, som dermed udgør baseline. Trivselsmålingen er gennemført via den nationale trivselsmåling fra Ministeriet for børn, undervisning og ligestilling.

Trivselsmålingen måler undervisningsmiljøet med et særligt fokus på 4 områder:

- Social trivsel
- Faglig trivsel
- Støtte og inspiration i undervisningen
- Ro og orden

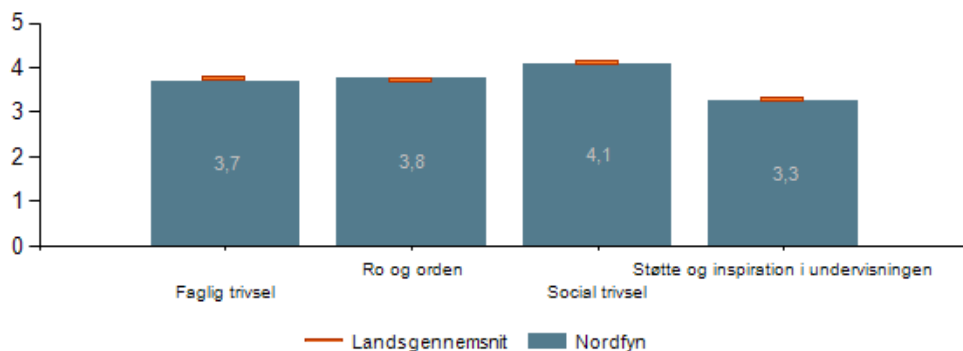
Alle figurer i dette kapitel er skalleret fra 1-5, hvor 5 ses som det mest positive og 1 ses som det mindst positive. Resultaterne illustrerer den overordnede trivsel i 2014/2015 og i 2015/2016 ud fra de fire indikatorer efterfulgt af en gennemgang af de fire trivselsområder i forhold til variationerne imellem de enkelte skoler.

På de følgende figurer indgår Heldagsskolen for 2015/2016, som er en specialskole for elever med særlige behov. Heldagsskolen kommenteres ikke særskilt, da de deltager i undersøgelsen for første gang. Heldagsskolens tal udgør dermed baseline for denne skole og vil blive genstand for interesse i forhold til progression i de kommende kvalitetsrapporter.

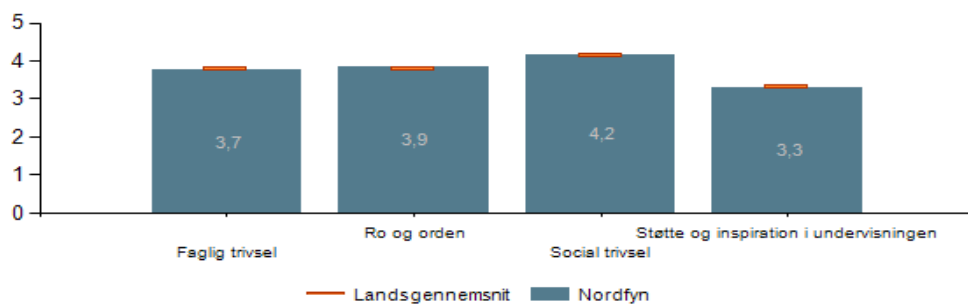
6.1. Elevernes trivsel skal øges - samlet trivsel ud fra de 4 fokusområder

Nedenstående figurer viser den samlede trivsel vist som kommunegennemsnit sammenholdt med landsgennemsnittet.

Figur 6.11 Kommunegennemsnit sammenholdt med landsgennemsnit for 2014/2015



Figur 6.12 Kommunegennemsnit sammenholdt med landsgennemsnit for 2015/2016

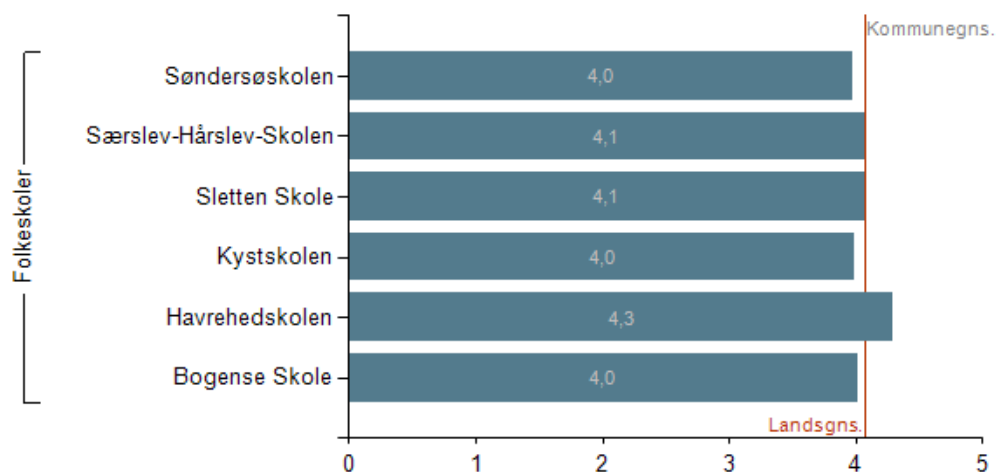


Figurene 6.11 og 6.12 viser 4 indikatorer på elevernes trivsel samlet set for skoleårene 2014/2015 og 2015/2016. Nordfyns Kommune ligger generelt på niveau med landsgennemsnittet i begge målinger. På en af indikatorerne ligger Nordfyns Kommune på samme niveau som landsgennemsnittet i begge skoleår, og på tre af indikatorerne ligger Nordfyns Kommune lige under landsgennemsnittet. I forhold til to af indikatorerne kan der spores fremgang. Det drejer sig om "ro og orden" og "social trivsel", hvor der er sket en svag stigning.

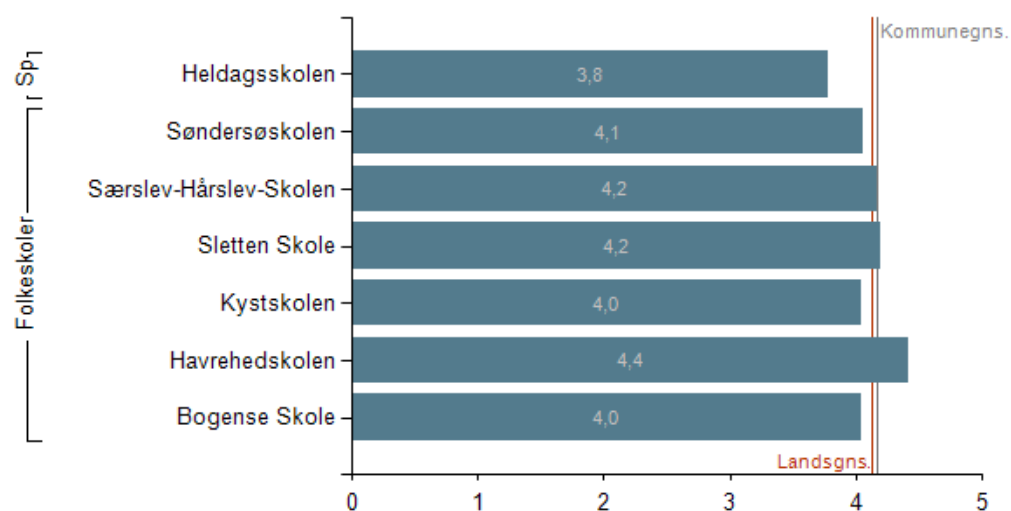
6.2 Social trivsel

Nedenstående figurer viser undersøgelsens resultater for social trivsel på skoleniveau, fordelt på de seks distrikter.

Figur 6.21 Social trivsel 2014/2015



Figur 6.22 Social trivsel 2015/2016

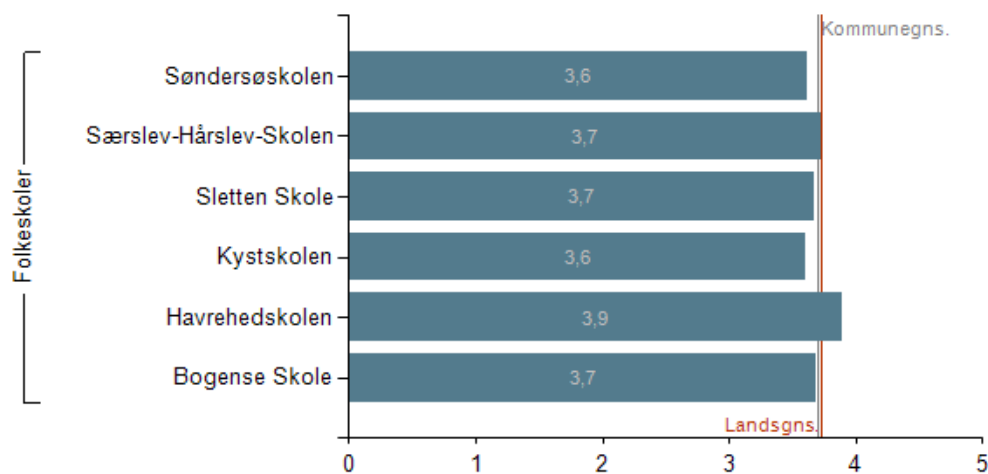


Figurene 6.21 og 6.22 viser at Nordfyns Kommunes skoler totalt set ligger lidt over landsgennemsnittet, hvad angår social trivsel. Tallene dækker over, at tre skoler ligger over gennemsnittet og tre skoler ligger under. I forhold til skoleåret 2014/15 ses der generelt en lille stigning, idet alle skoler enten ligger på samme niveau som sidste år eller er steget i den sociale trivsel.

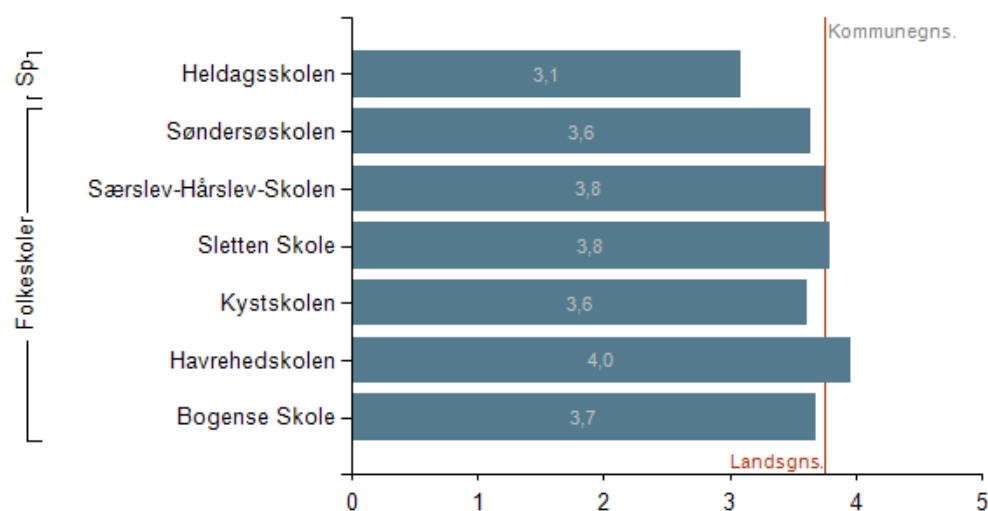
6.3 Faglig trivsel

Nedenstående figurer viser undersøgelsens resultater i forhold til den faglige trivsel på skole-niveau fordelt på de seks distrikter.

Figur 6.31 Faglig trivsel 2014/2015



Figur 6.32 Faglig trivsel 2015/2016



Figurerne 6.31 og 6.32 viser, at Nordfyns Kommune generelt ligger på landsgennemsnittet i 2015/2016-målingen til forskel fra 2014/2015, hvor kommunen lå en lille smule under gennemsnittet. Tallene dækker over, at den faglige trivsel er steget lidt på to skoler, faldet lidt på en skole og er på samme niveau på to skoler.

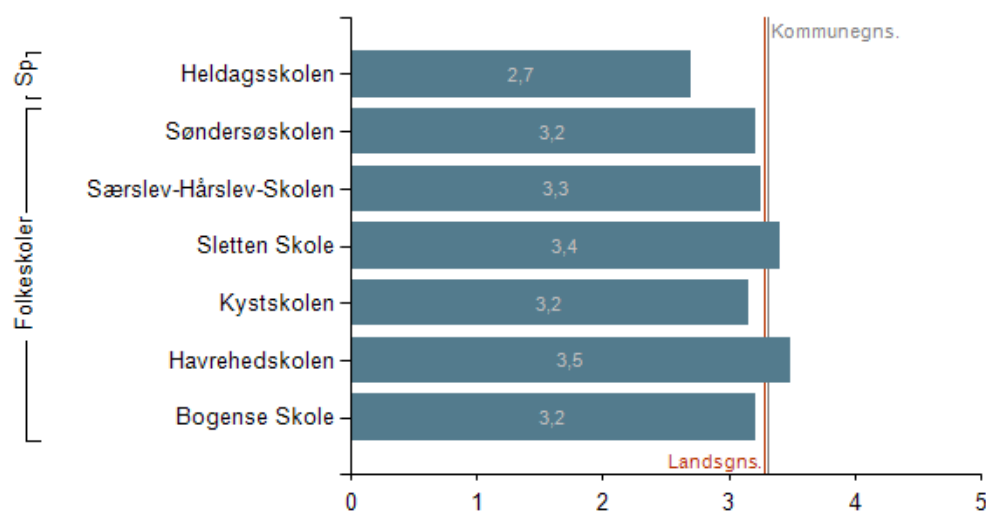
6.4 Støtte og inspiration i undervisningen

Nedenstående figurer viser undersøgelsens resultater i forhold til støtte og inspiration i undervisningen på skoleniveau fordelt på de seks distrikter.

Figur 6.41 Støtte og inspiration i undervisningen 2014/2015



Figur 6.42 Støtte og inspiration i undervisningen 2015/2016

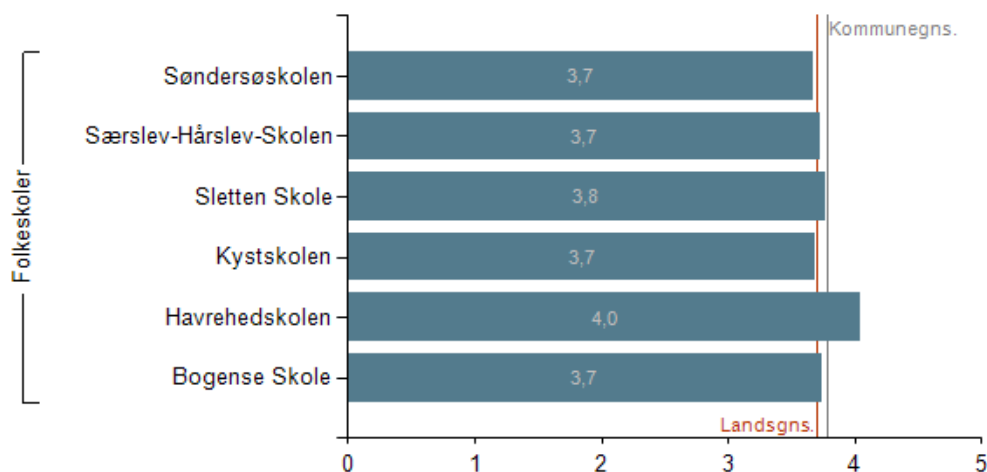


Figurene 6.41 og 6.42 viser, at Nordfyns Kommune generelt ligger lidt over landsgennemsnittet i 2015/2016-målingen til forskel fra 2014/2015, hvor kommunen lå på gennemsnittet. Tallet dækker over små variationer og viser, at der er sket en positiv udvikling i undervisningen på tre skoler, hvad angår støtte og inspiration, mens niveauet er det samme som i 2014/2015 på tre skoler.

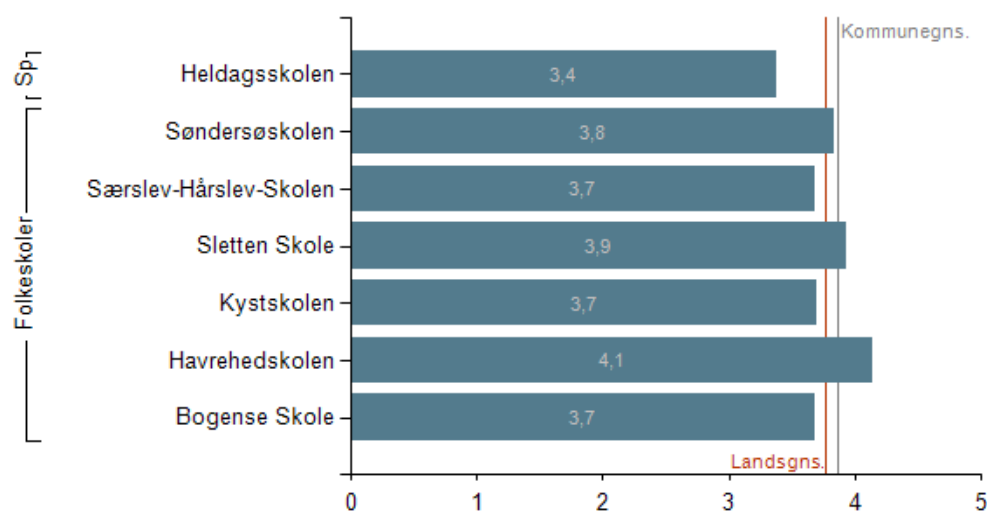
6.5 Ro og orden

Nedenstående figurer viser undersøgelsens resultater i forhold til ro og orden på skoleniveau fordelt på de seks distrikter.

Figur 6.51 Ro og orden 2014/2015



Figur 6.52 Ro og orden 2015/2016



Figurerne 6.51 og 6.52 viser, at Nordfyns Kommune generelt ligger lidt over landsgennemsnittet i 2015/2016-målingen ligesom i målingen fra 2014/15. Tallene dækker over, at "ro og orden" på tre af skolerne ligger over gennemsnittet med få variationer. Der er sket en lille stigning på tre af skolerne, et fald på en af skolerne, mens niveauet på to skoler er det samme som i skoleåret 2014/2015.

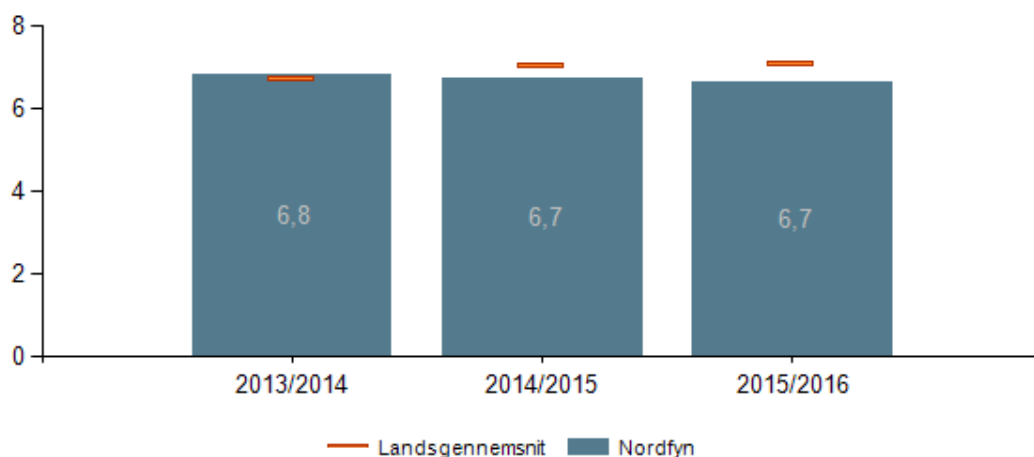
7. Eleverne skal opnå et højere fagligt niveau, når de forlader folkeskolen

I dette kapitel ses der på udviklingen i karaktergennemsnittet i 9. klasseprøverne i de bundne prøvefag (dansk, matematik, engelsk og fysik/kemi) over de seneste 3 år. Der ses på udviklingen i skolegennemsnit, kommunegennemsnit og landsgennemsnit.

Herudover ses der også på skolernes prøveresultater set over 3 skoleår i forhold til den socioøkonomiske reference. Den socioøkonomiske reference opgøres på skoleniveau, og det er muligt at se udviklingen i de socioøkonomiske referencer over en 3 årig periode.

7.1 Udviklingen vist som kommunegennemsnit sammenholdt med landsgennemsnit

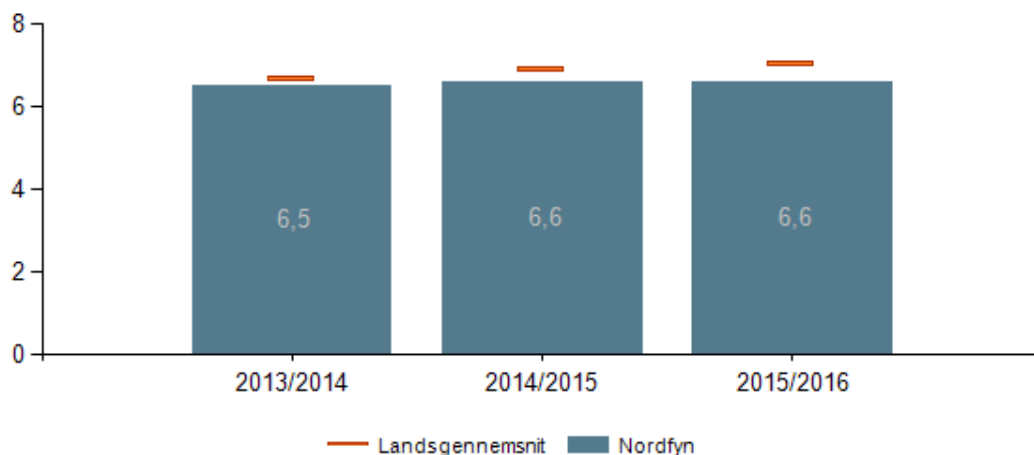
Figur 7.1 Karaktergennemsnit i bundne prøvefag, 9. klasse, Nordfyn



Figur 7.1 viser et uændret karaktergennemsnit i de bundne prøvefag, 9. klasse, på Nordfyn fra 2014/2015 til 2015/2016. Det sker efter et mindre fald fra 2013/2014 til 2014/2015. I samme periode er landsgennemsnittet steget marginalt. Herved er Nordfyns folkeskoler samlet set gået fra at ligge marginalt over landsgennemsnittet i 2013/2014 til at ligge lidt under i 2015/2016.

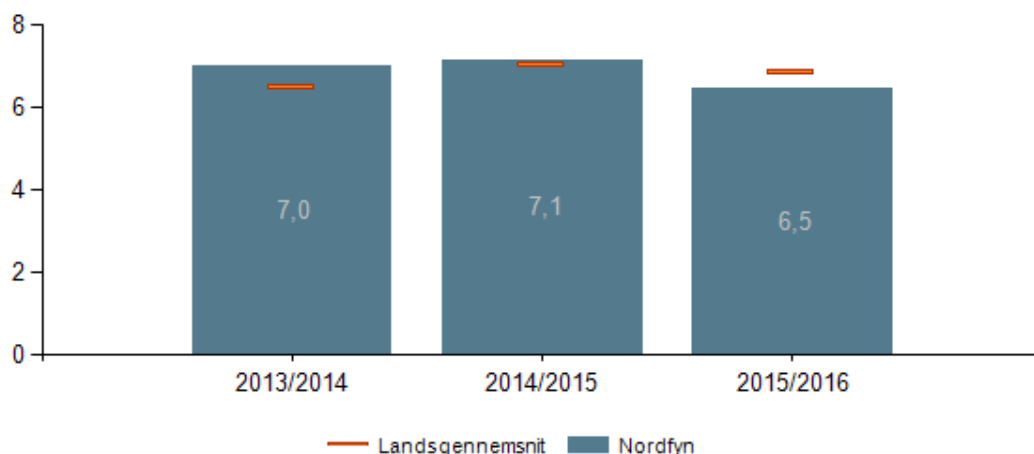
De bundne prøver i alt er beregnet for de elever, som har aflagt mindst 4 ud af 8 prøver for alle kommunens folkeskoler. Det viste karaktergennemsnit er et gennemsnit af disse elevgennemsnit.

Figur 7.2 Karaktergennemsnit i dansk, 9. klasse, Nordfyn



Figur 7.2 viser et uændret karaktergennemsnittet i dansk, 9. klasse, på Nordfyn fra 2014/2015 til 2015/2016. Dette modsat udviklingen på landsplan, der viser en mindre stigning over de seneste 3 skoleår. Herved ligger Nordfyns folkeskoler samlet set fortsat lidt under landsgennemsnittet.

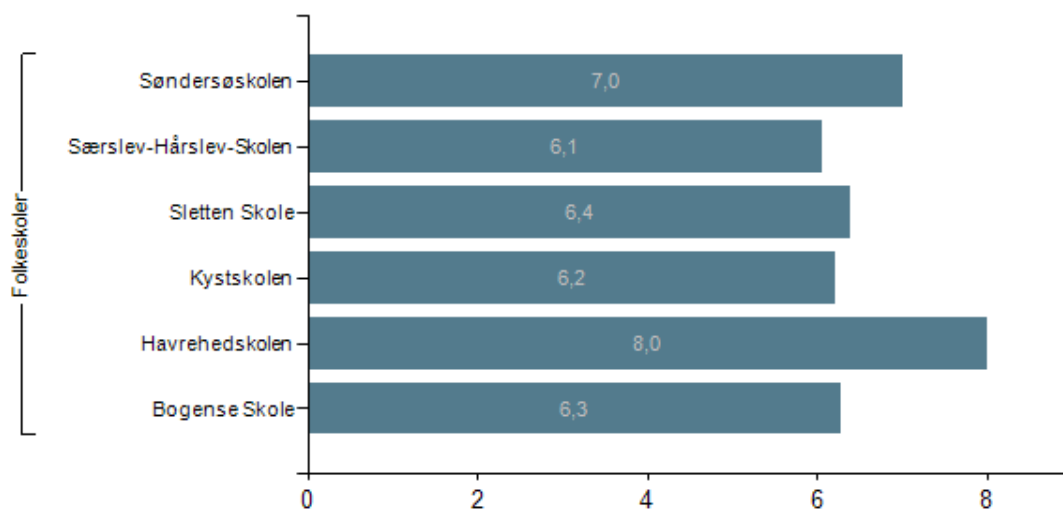
Figur 7.3 Karaktergennemsnit i matematik, 9. klasse, Nordfyn



Figur 7.3 viser et fald i karaktergennemsnittet i matematik, 9. klasse, på Nordfyn fra 2014/2015 til 2015/2016. På landsplan falder gennemsnittet tilsvarende, men lidt mindre end på Nordfyn. Det betyder, at Nordfyns folkeskoler samlet set i 2015/2016 derved ligger lidt under landsgennemsnittet. Modsat tidligere skoleår, hvor de lå over.

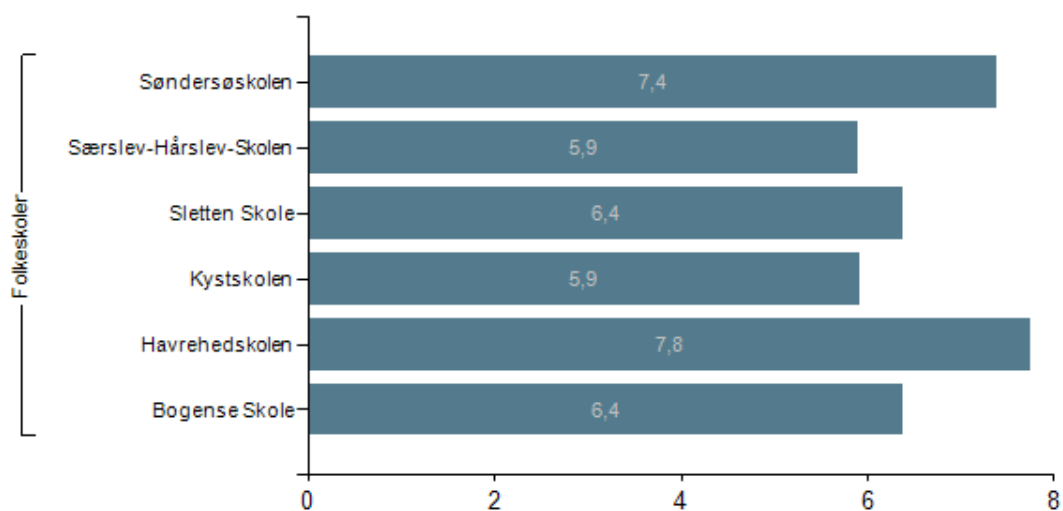
7.2 Udviklingen vist som skolernes gennemsnit sammenholdt med lands- og kommunegennemsnit

Figur 7.4 Karaktergennemsnit i bundne prøvafag, 9. klasse, Nordfyn, 2015/2016



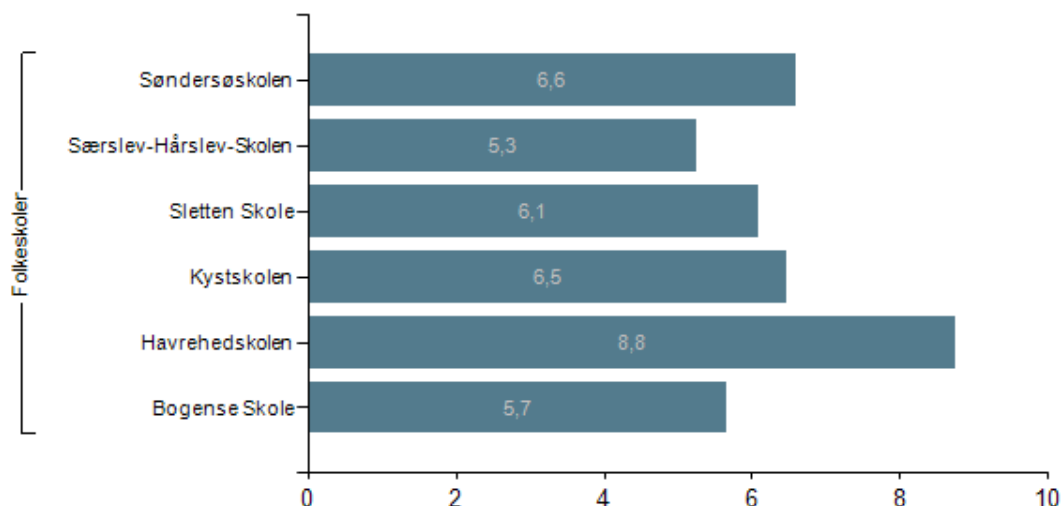
Figur 7.4 viser variation skolerne imellem, hvor Havrehedskolen scorer højest og Særslev-Hårslev-Skolen scorer lavest.

Figur 7.5 Karaktergennemsnit i dansk, 9. klasse, Nordfyn, 2015/2016



Figur 7.5 viser variation skolerne imellem, hvor Havrehedskolen scorer højest og Særslev-Hårslev-Skolen sammen med Kystskolen scorer lavest.

Figur 7.6 Karaktergennemsnit i matematik, 9. klasse, Nordfyn, 2015/2016



Figur 7.6 viser variation skolerne imellem, hvor Havrehedskolen scorer højest og Sørslev-Hårslev-Skolen scorer lavest.

7.3 Karaktergennemsnit og socioøkonomisk reference

I dette afsnit vises resultaterne af det opnåede karaktergennemsnit for 3 skoleår i forhold til en socioøkonomisk reference. Denne reference er et modelberegnet tal, der viser, hvordan eleverne på landsplan med samme baggrundsforhold som skolens elever har klaret testen.

Socioøkonomien refererer til elevernes sociale og økonomiske baggrund, mens referencen fortæller, at tallet kan bruges som sammenligningsgrundlag for skolens faktisk opnåede karaktergennemsnit.

Figur 7.7 Opnået karaktergennemsnit i bundne prøvfag i alt og socioøkonomiske referencer, 9. klasse, Nordfyn

Skole	Skoleår 2015/2016			Skoleår 2014/2015			Skoleår 2013/2014		
	Karaktergennemsnit	Socioøk. reference	Forskel	Karaktergennemsnit	Socioøk. reference	Forskel	Karaktergennemsnit	Socioøk. reference	Forskel
Bogense Skole	6,3	6,4	-0,1	6,8	6,8	0,0	6,8	6,3	0,5
Havrehedskolen	8,0	7,6	0,4	8,0	7,5	0,5	8,7	7,7	1,0*
Kystskolen	6,2	6,3	-0,1	6,1	6,1	0,0	6,5	6,1	0,4
Sletten Skole	6,4	6,7	-0,3	6,7	6,4	0,3	6,2	6,1	0,1
Sørslev-Hårslev-Skolen	6,1	6,2	-0,1	5,5	5,6	-0,1	5,8	6,0	-0,2
Søndersøskolen	7,0	6,7	0,3	6,5	6,4	0,1	6,7	6,7	0,0

Note til figur 7.7: * Indikerer at skolens karakter er statistisk signifikant forskellig fra den socioøkonomiske reference.

Figur 7.7 viser det opnåede karaktergennemsnit i forhold til den socioøkonomiske reference for tre skoleår for hver af folkeskolerne i Nordfyns Kommune. Kolonnen "Forskel" viser om det opnåede karaktergennemsnit er højere (positive tal) eller lavere (negative tal) end den so-

ocioøkonomiske reference. Eller med andre ord; om skolen har klaret sig bedre end forventet set i forhold til den socioøkonomiske baggrund eleverne har i skoledistriktet.

For skoleåret 2015/2016 opnåede Havrehedskolen og Søndersøskolen et bedre karaktergennemsnit end deres socioøkonomiske reference. De resterende 4 skoler opnåede et lavere eller marginalt lavere karaktergennemsnit end deres socioøkonomiske reference.

Det ses af figur 7.7, at både karaktergennemsnit og den socioøkonomiske reference varierer fra år til år. Sammenlignes kolonnerne "forskel" for skoleåret 2015/2016 med skoleåret 2013/2014 ses det, at Søndersøskolen og Særslev-Hårslev-Skolen klarer sig relativt bedre. De 4 andre skoler klarer sig relativt dårligere.

Det skal dog bemærkes, at ingen af karaktererne er statistisk signifikant forskellig fra den socioøkonomiske reference i 2015/2016, jf. noten under figur 7.7. Den eneste karakter i figur 7.7, der er statistisk signifikant forskellig fra den socioøkonomiske reference er Havrehedskolens i skoleåret 2013/2014.

Figur 7.8 Opnået karaktergennemsnit i bundne prøvfag i alt og socioøkonomiske referencer for periode på 3 skoleår, 9. klasse, Nordfyn

Skole	Skoleår		
	2013/2014-2015/2016		
	Karaktergennemsnit	Socioøk. reference	Forskel
Bogense Skole	6,6	6,5	0,1
Havrehedskolen	8,2	7,4	0,8*
Kystskolen	6,3	6,1	0,2
Sletten Skole	6,4	6,5	-0,1
Særslev-Hårslev-Skolen	5,8	6,0	-0,2
Søndersøskolen	6,7	6,4	0,3

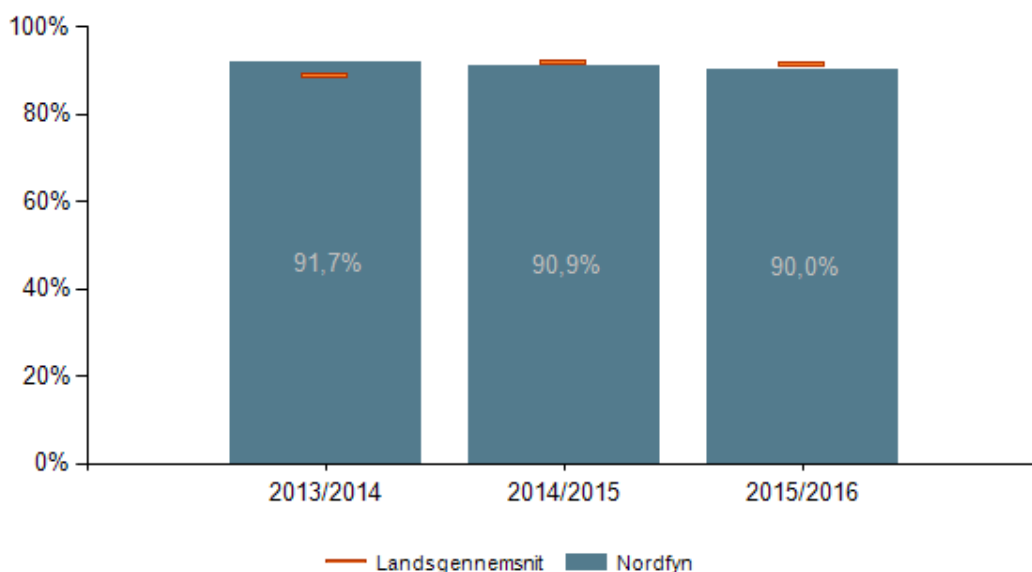
Note til figur 7.8: * Indikerer at skolens karakter er statistisk signifikant forskellig fra den socioøkonomiske reference.

Figur 7.8 viser karaktergennemsnittet af de bundne prøver for tre skoleår i forhold til den socioøkonomiske reference. Havrehedskolen klarer sig bedst og Særslev-Hårslev-Skolen klarer sig dårligst. Herudover er det værd at bemærke, at set over de seneste 3 skoleår klarer 4 skoler sig fortsat bedre end deres socioøkonomiske reference.

8. Alle elever skal forlade folkeskolen med mindst karakteren 2 i dansk og matematik

I dette kapitel vises andelen af 9. klasses elever med karakteren 2 eller derover i dansk og matematik.

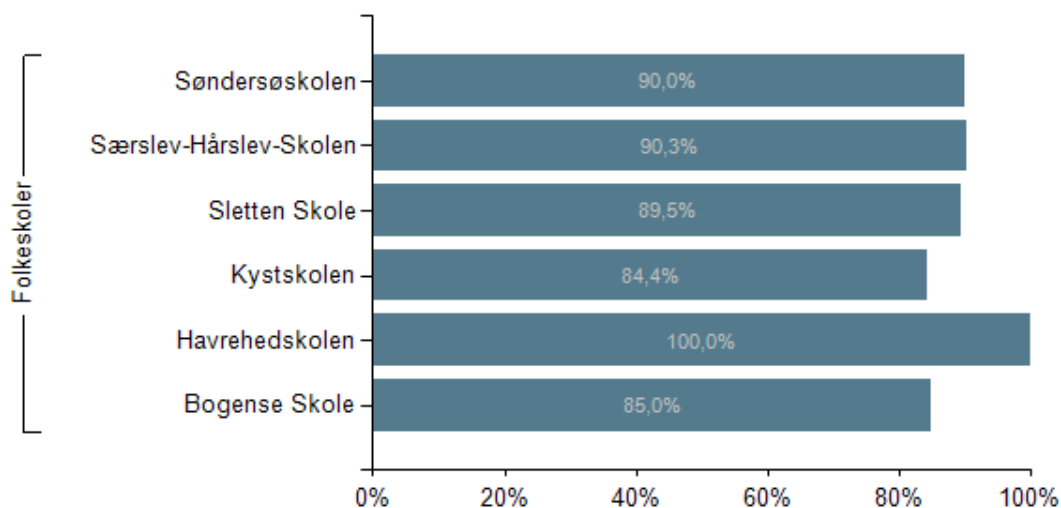
Figur 8.1 Andel af elever med mindst 2 i både dansk og matematik, 9. klasse, Nordfyn



Figur 8.1 viser et mindre fald over de seneste 3 år i andel af elever med mindst 2 i både dansk og matematik, 9. klasse, Nordfyn. Ved denne udvikling har Nordfyn bevæget sig fra at ligge marginalt over landsgennemsnittet til at ligge marginalt under.

For figur 8.1 gælder, at der kun er medtaget elever, der har aflagt prøver i fagene dansk og matematik.

Figur 8.2 Andel elever med mindst 2 i både dansk og matematik pr. skole, 9. klasse, Nordfyn. Skoleår: 2015/2016.



Figur 8.2 viser variationen skolerne imellem, hvor Havrehedskolen scorer højest (100 %) og Kystskolen scorer lavest (84,5 %). Herudover er det værd at bemærke, at Særslev-Hårslev-Skolen scorer næsthøjest. Sidstnævnte er bemærkelsesværdigt. For det første fordi Særslev-Hårslev-Skolen har det laveste karaktergennemsnit i dansk og matematik blandt de Nordfynske skoler (se figur 7.5 og 7.6). Og for det andet fordi skolen har den laveste socioøkonomiske reference blandt de Nordfynske skoler i 2015/2016 (se figur 7.7). Alligevel lykkes skolen næsten med målet om, at alle elever skal have mindst karakteren 2 i dansk og matematik.

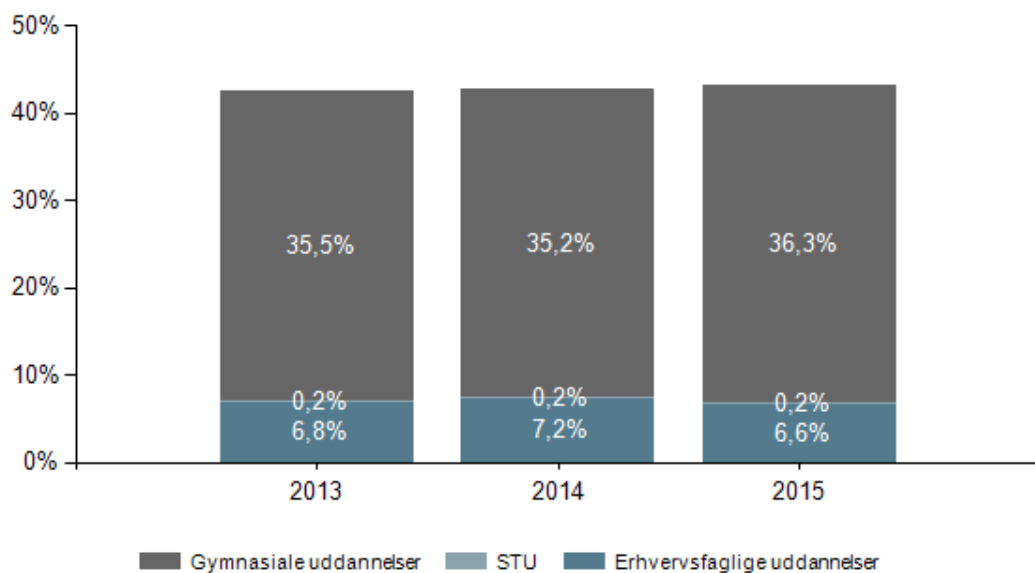
For figur 8.2 gælder, at der kun er medtaget elever, der har aflagt prøver i fagene dansk og matematik.

9. Folkeskolen skal understøtte opfyldelsen af 95 % målsætningen

I kapitlet redegøres for arbejdet i forhold til andel af elever, der påbegynder og fastholdes i ungdomsuddannelse samt andelen af elever, der forventes at fuldføre en ungdomsuddannelse inden for 6 år efter afsluttet 9. klasse.

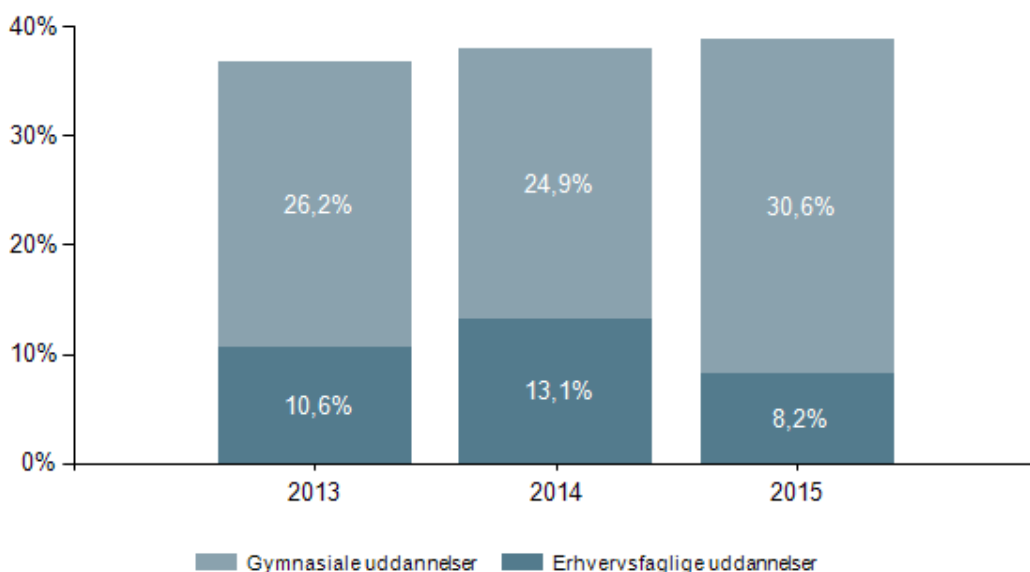
9.1 Andel elever der påbegynder ungdomsuddannelse

9.1 Andel elever, der er i gang med en ungdomsuddannelse tre måneder efter 9. klasse, hele landet



Figur 9.1 viser et fald på 0,2 procentpoint fra 2013 til 2015 i andel elever, der er i gang med en erhvervsfaglig uddannelse 3 måneder efter 9. klasse, hele landet. Modsat ses en stigning på 0,8 procentpoint i andel elever, der er i gang med en gymnasial uddannelse tre måneder efter 9. klasse, hele landet. For den særlig tilrettelagte uddannelse (STU) er andelen uændret.

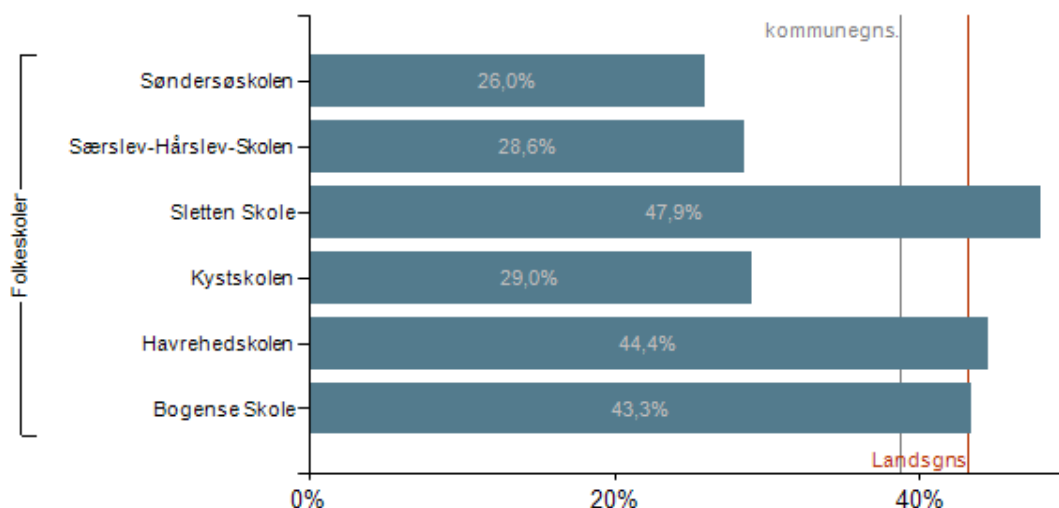
Figur 9.2 Andel elever, der er i gang med en ungdomsuddannelse tre måneder efter 9.klasse, pr. ungdomsuddannelse, Nordfyn



Figur 9.2 viser et fald på 2,4 procentpoint fra 2013 til 2015 i andel elever, der er i gang med en erhvervsfaglig uddannelse tre måneder efter 9. klasse, Nordfyn. I samme periode er andel elever, der er i gang med en gymnasial uddannelse tre måneder efter 9. klasse, Nordfyn, steget 4,4 procentpoint. Dermed nærmer Nordfyns Kommune sig samme procentsatser som på landsplan, jf. figur 9.1.

Note til figur 9.2: Andel elever, der er i gang med en ungdomsuddannelse tre måneder efter 9. klasse summerer ikke op til 100 %, da en stor del af eleverne blandt andet fortsætter i 10. klasse enten på en folkeskole eller efterskole.

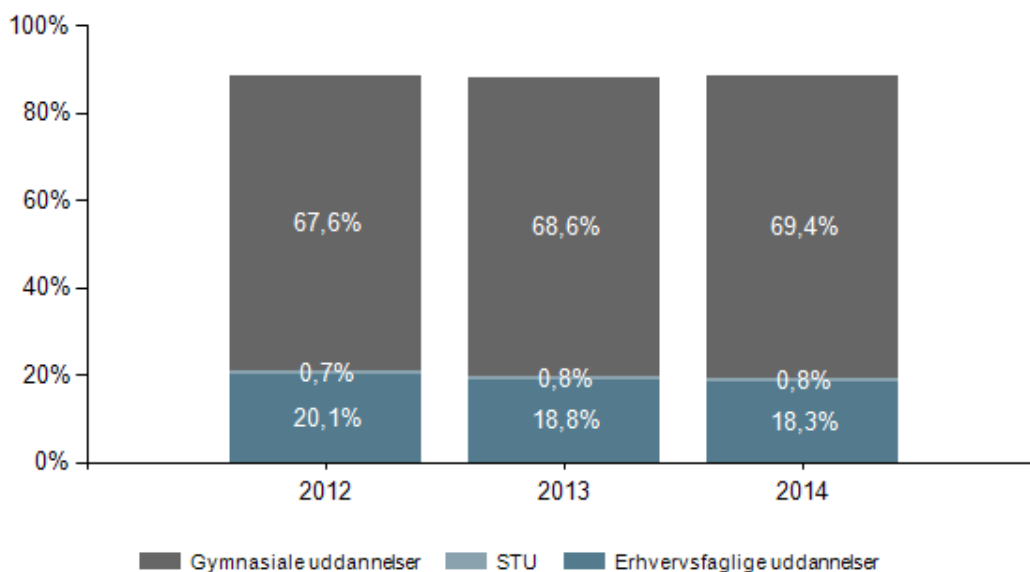
Figur 9.3 Andel elever, der er i gang med en ungdomsuddannelse tre måneder efter 9.klasse, pr. skole, Nordfyn. År: 2015



Figur 9.3 viser variation skolerne imellem, hvor Sletten Skole scorer højest og Søndersøskolen scorer lavest. 3 skoler ligger over eller på landsgennemsnittet. Nordfyns Kommunes gennemsnit ligger under landsgennemsnittet.

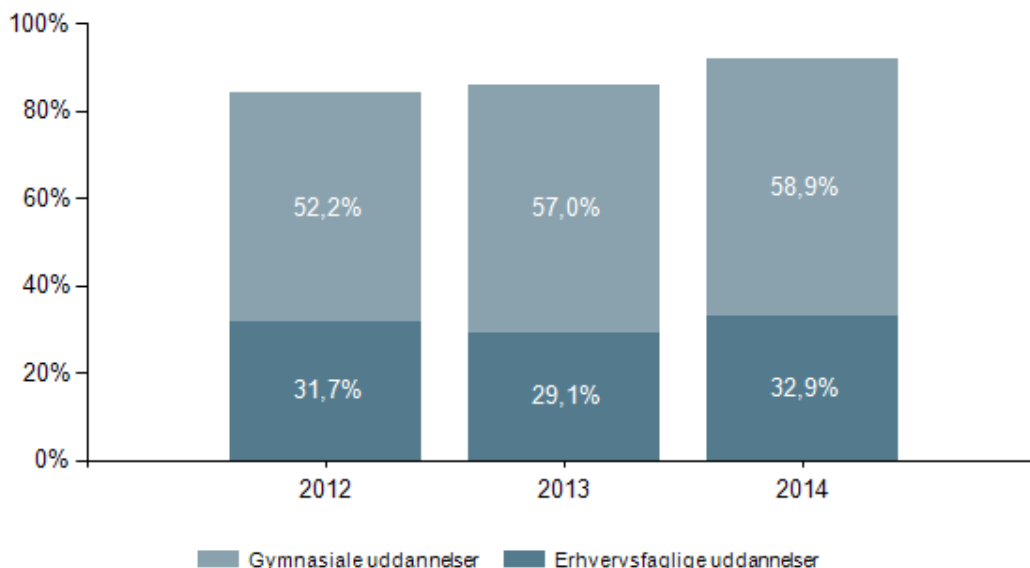
9.2 Andel elever der efter 15 måneder fastholdes i ungdomsuddannelse

Figur 9.4 Andel elever, der er i gang med en ungdomsuddannelse 15 måneder efter 9. klasse, hele landet



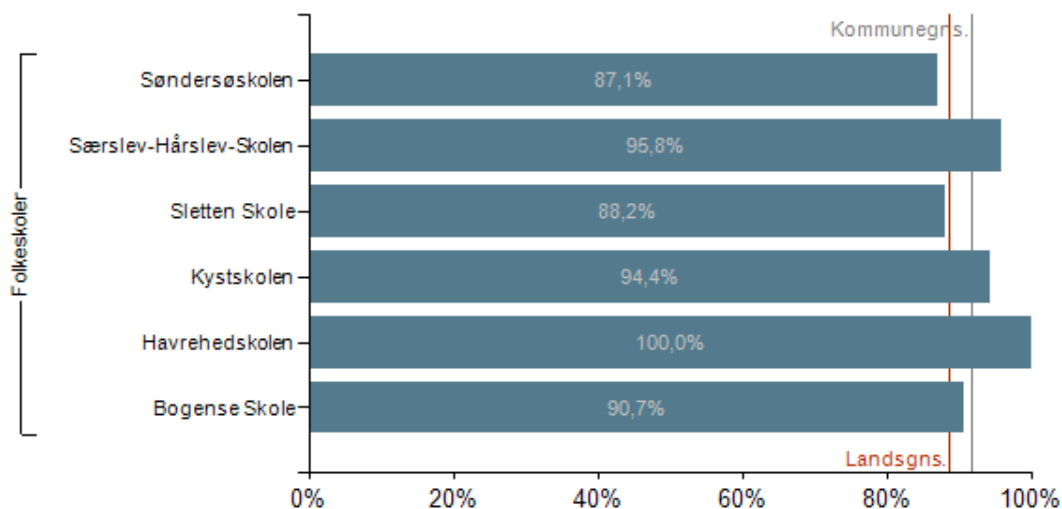
Figur 9.4 viser et fald på 1,8 procentpoint fra 2012 til 2014 i andel elever, der fastholdes på en erhvervsfaglig uddannelse 15 måneder efter 9. klasse, hele landet. Modsat er andel elever, der fastholdes på en gymnasial uddannelse steget 1,8 procentpoint i samme periode. På den særlig tilrettelagte uddannelse (STU) er der en marginal stigning på 0,1 procentpoint fra 2012 til 2014.

Figur 9.5 Andel elever, der er i gang med en ungdomsuddannelse 15 måneder efter 9. klasse, pr uddannelse, Nordfyn



Figur 9.5 viser en stigning på 1,2 procentpoint fra 2012 til 2014 i andel elever, der fastholdes på en erhvervsfaglig uddannelse 15 måneder efter 9. klasse, Nordfyn. På tilsvarende vis er andel elever, der fastholdes på en gymnasial uddannelse steget 6,7 procentpoint i samme periode.

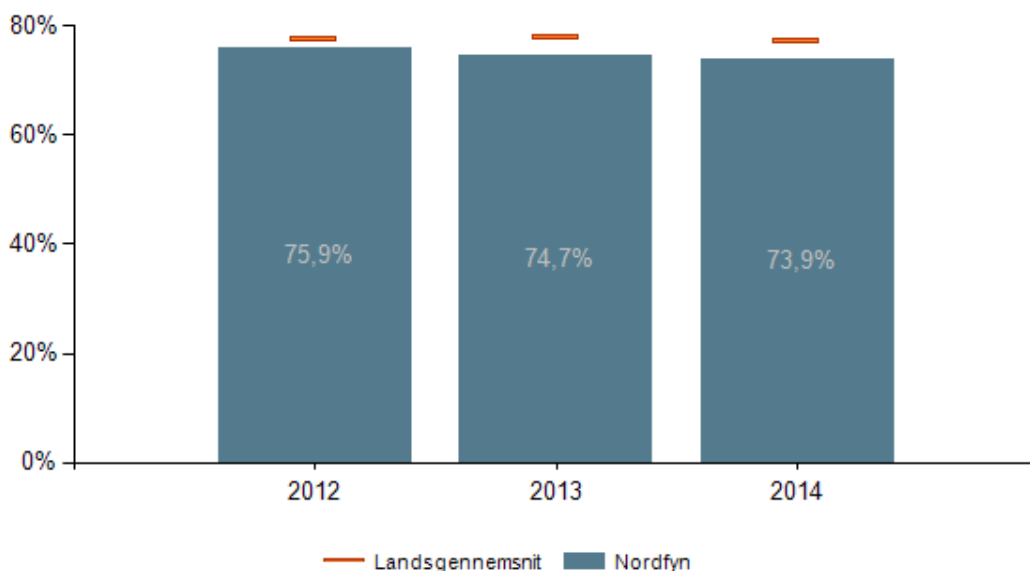
Figur 9.6 Andel elever, der er i gang med en ungdomsuddannelse 15 måneder efter 9. klasse, pr skole, Nordfyn.
 År: 2014.



Figur 9.6 viser variationen mellem skolerne i andel elever, der fastholdes på en ungdomsuddannelse 15 måneder efter 9. klasse, Nordfyn. Havrehedskolen, Særslev-Hårslev-Skolen og Kystskolen ligger som de 3 skoler, der scorer højest på Nordfyn over landsgennemsnittet. Søndersøskolen scorer lavest. Nordfyns Kommunes gennemsnit ligger samlet set under landsgennemsnittet.

9.3 Andelen af elever, der forventes at fuldføre en ungdomsuddannelse inden for 6 år efter afsluttet 9. klasse

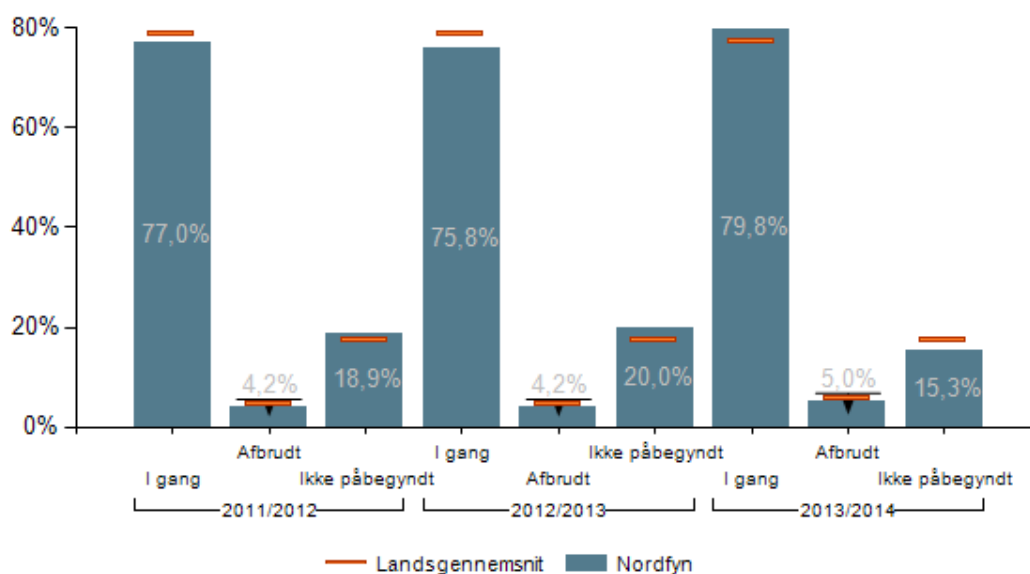
Figur 9.7 Andel af 9. klasse årgang, der forventes at fuldføre mindst en ungdomsuddannelse inden for 6 år efter 9.klasse, Nordfyn



Figur 9.7 viser et fald på 2,0 procentpoint fra 2012 til 2014 i andelen af en 9. classes årgang, der forventes at fuldføre mindst en ungdomsuddannelse indenfor 6 år efter 9.klasse, Nordfyn. Nordfyns Kommunes gennemsnit ligger under landsgennemsnittet.

9.4 Ungdomsuddannelsesstatus 9 måneder efter de unge forlader folkeskolens 9. eller 10. klasse

Figur 9.8 Ungdomsuddannelsesstatus 9 mdr. efter de unge forlader grundskolen, Nordfyn

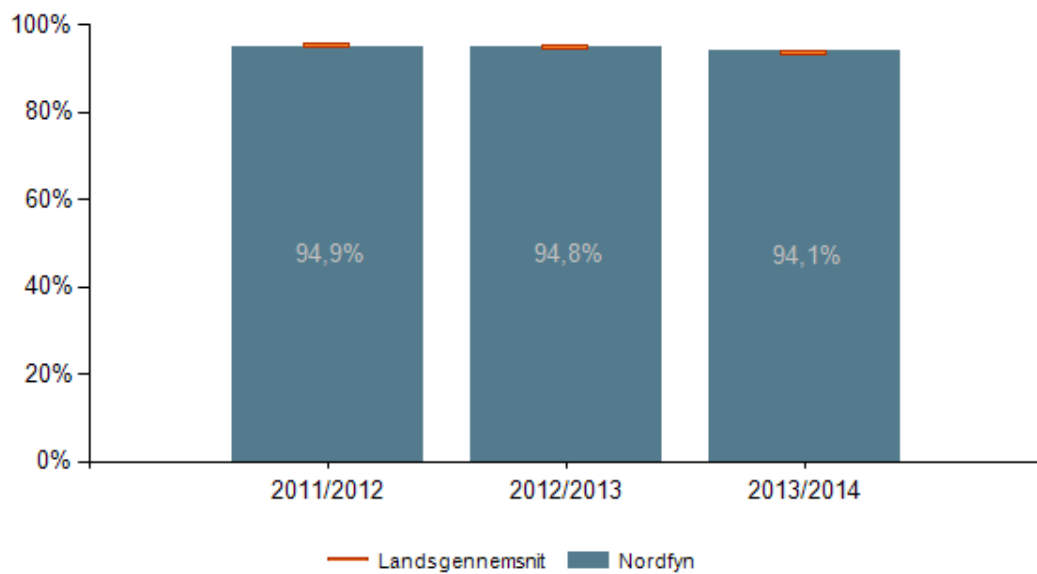


Figur 9.8 viser ungdomsuddannelsesstatus 9 måneder efter de unge forlader grundskolen (9. eller 10. klasse), Nordfyn, fordelt på om de unge er: "I gang", har "Afbrudt" eller "Ikke påbegyndt" en ungdomsuddannelse.

Set over perioden fra 2011/2012 til 2013/2014 er der sket en stigning på 2,8 procentpoint i andelen af unge, der er i gang med en ungdomsuddannelse 9 mdr. efter grundskolen (9. eller 10. klasse), Nordfyn. Nordfyns Kommunes gennemsnit ligger dermed over landsgennemsnittet.

Stigningen i andelen af unge, der er i gang med en ungdomsuddannelse 9 mdr. efter de forlader grundskolen (9. eller 10. klasse) skyldes, at andelen af unge, der ikke har påbegyndt en ungdomsuddannelse "positivt" er faldet 3,6 procentpoint. Et "positivt" fald, der mere end opvejer en "negativ" stigning på 0,8 procentpoint i andelen af unge, der har afbrudt en ungdomsuddannelse.

Figur 9.9 Fastholdelse i ungdomsuddannelse 9 mdr. efter de unge forlader grundskolen



Figur 9.9 viser et fald fra 2011/2012 til 2013/2014 på 0,8 procentpoint i andelen af unge, der fastholdes i en ungdomsuddannelse 9 mdr. efter de forlader grundskolen (9. eller 10. klasse).

10. Fokuspunkter og indikatorer

Dette kapitel beskriver fokuspunkter og tilhørende indikatorer for kommunens skolevæsen, som er fastsat af undervisningsministeren. De førstkomende år er det besluttet, at kompetencedækning og inklusion skal være fokuspunkter.

For kompetencedækning er det overordnede mål at opnå fuld kompetencedækning i 2020, hvor kommunerne skal sikre at 95 % af alle timer varetages af en lærer med undervisningskompetence i faget fra læreruddannelsen eller tilsvarende faglig kompetence opnået gennem efteruddannelse med videre.

På landsplan varetages ca. 80 % af alle undervisningstimer i folkeskolen af lærere med undervisningskompetence i faget fra læreruddannelsen eller tilsvarende faglig kompetence opnået gennem efteruddannelse med videre. Det er besluttet, at dette tal skal øges løbende. Målet er, opgjort på kommuneniveau, et niveau på mindst:

- 85 % med udgangen af 2016
- 90 % med udgangen af 2018
- 95 % (tidspunktet er ikke fastsat endeligt. Det er aftalt, at det drøftes i 2018 mellem regeringen og KL)

Som led i folkeskolereformen er der i årene 2014-2020 afsat 1 mia. kr. til kompetenceudvikling af lærere og pædagoger.

Aftalen indebærer, at de afsatte midler først og fremmest skal anvendes med henblik på at opnå fuld kompetencedækning blandt lærerne. I forhold til kompetencedækningen vil en stor del af denne naturligt foregå indenfor store fag som dansk og matematik. Men det er vigtigt med en høj kompetencedækning også i bredden af folkeskolens fagrække.

De afsatte midler skal også bruges til at understøtte en række prioriterede indsatsområder:

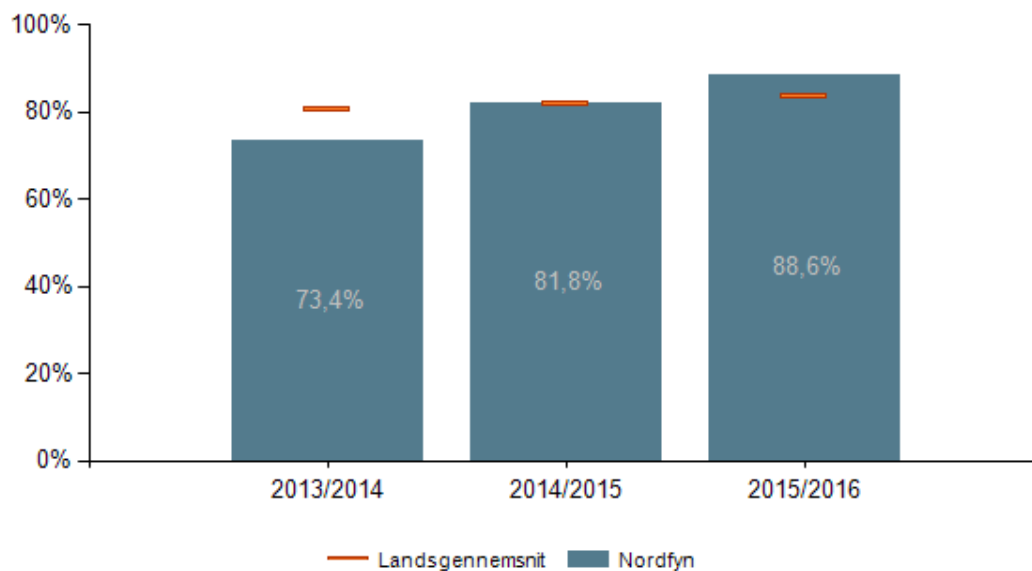
- Klasseledelse
- Løbende faglig opdatering
- Specialistkompetencer inden for bl.a. læsning, matematik, specialpædagogik og dansk som andetsprog
- Understøttelse af inklusionsindsatsen
- Øvrige særlige indsatsområder som fx anvendelse af IT i undervisningen.

Kommunerne skal prioritere midlerne under hensyntagen til disse formål samt under hensyntagen til en række pejlemærker udarbejdet af "Partsudvalg for efteruddannelse i folkeskolen".

10.1. Kompetencedækning

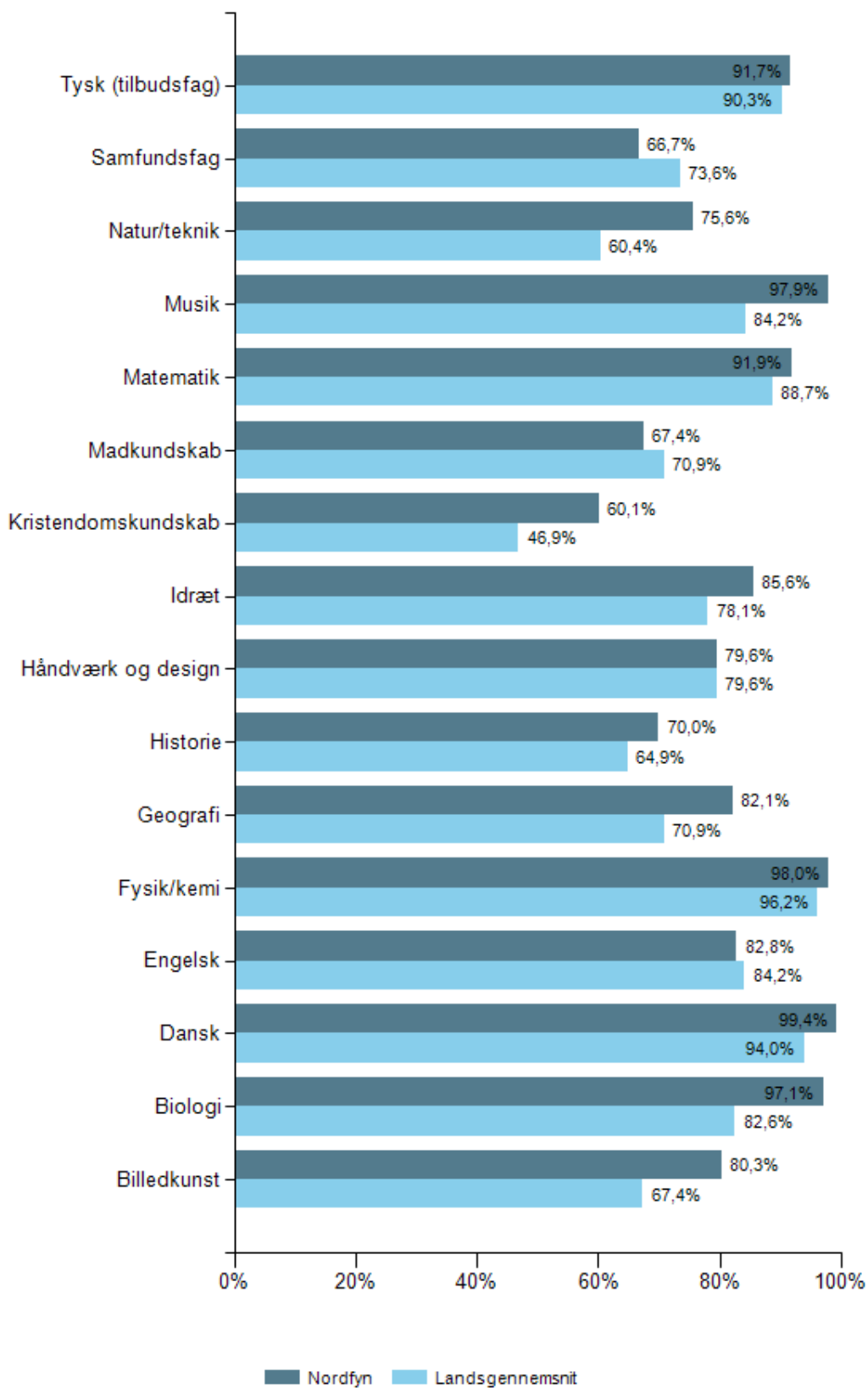
Nærværende afsnit indeholder oplysninger for kommunens samlede skolevæsen om, i hvilket omfang lærerne har undervisningskompetence fra læreruddannelsen i de fag, læreren underviser i, eller på anden vis har opnået en tilsvarende faglig kompetence.

Figur 10.1 Andel planlagte undervisningstimer med kompetencedækning, Nordfyn



Figur 10.1 viser at andelen af planlagte undervisningstimer med kompetencedækning på Nordfyn er steget fra 73,4 % i 2013/2014 til 88,6 % i 2015/2016. Dermed er kompetencedækningen på Nordfyn dels over niveauet på landsplan, og dels er målet på 85 % kompetencedækning, opgjort på kommuneniveau, nået ved udgangen af 2016.

**Figur 10.2 Andel planlagte undervisningstimer med kompetencedækning pr. fag, Nordfyn
Skoleår: 2015/2016**



Figur 10.2 viser bl.a. følgende fire forhold omkring kompetencedækningen på Nordfyn, opgjort pr. fag.

For det første, at kompetencedækningen på Nordfyn er over eller på niveau med kompetencedækningen på landsplan i 13 ud af 16 fag.

For det andet, at delmålet på **85 % kompetencedækning med udgangen af 2016** er nået i følgende fag på Nordfyn:

- Tysk (91,7 %)
- Musik (97,9 %)
- Matematik (91,9 %)
- Idræt (85,6 %)
- Fysik/kemi (98,0 %)
- Dansk (99,4 %)
- Biologi (97,1 %)

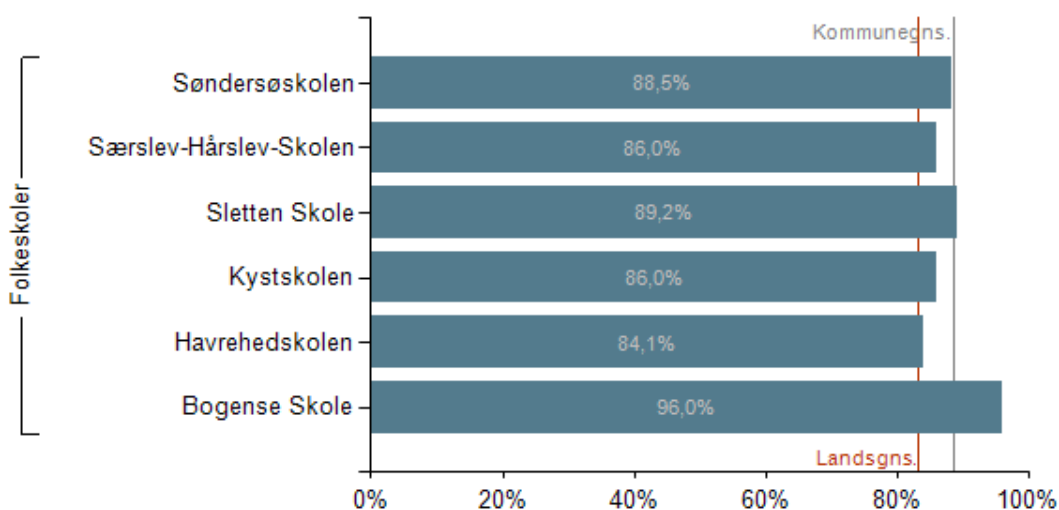
For det tredje, at kompetencedækningen indenfor **følgende fag er mindre end eller lig 10 procentpoint fra delmålet på 85 % med udgangen af 2016:**

- Natur/teknik (75,6 %)
- Håndværk og design (79,6 %)
- Geografi (82,1 %)
- Engelsk (82,8 %)
- Billedkunst (80,3 %)

Og for det fjerde, at kompetencedækningen **indenfor følgende fag er større end 10 procentpoint fra delmålet på 85 % med udgangen af 2016:**

- Samfundsfag (66,7 %)
- Madkundskab (67,4 %)
- Kristendomskundskab (60,1 %)
- Historie (70,0 %)

Figur 10.3 Andel planlagte undervisningstimer med kompetencedækning pr. skole, Nordfyn Skoleår: 2015/2016



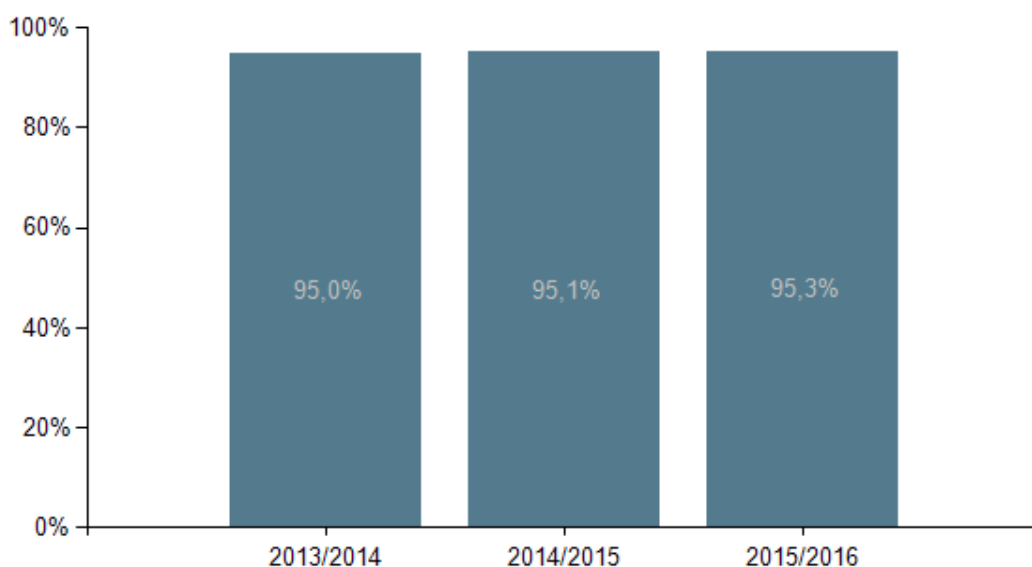
Figur 10.3 viser, at kompetencedækningen på 5 ud af 6 folkeskoler på Nordfyn er højere end delmålet på 85 % ved udgangen af 2016. Havrehedskolen ligger, som den eneste skole, med 0,9 procentpoint under delmålet på de 85 % kompetencedækning ved udgangen af 2016.

Det bemærkes desuden, at kompetencedækningen for alle folkeskoler på Nordfyn ligger på eller over landsgennemsnittet.

10.2. Inklusion

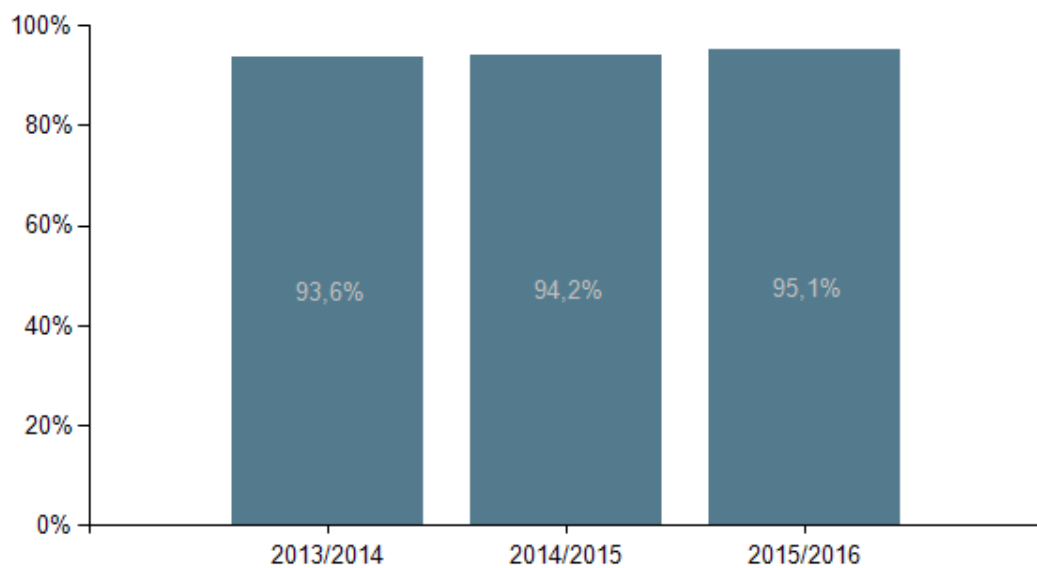
Nedenfor vises oplysninger om andelen af folkeskoleelever samlet for kommunens skolevæsen, der undervises i den almene undervisning. Desuden redegøres der for udviklingen i kommunen i andelen af elever, der får karakteren 2 eller derunder i dansk og matematik i 9. klasses afgangsprøve. Endeligt redegøres der for udviklingen i elevernes trivsel i relation til inklusionsarbejdet i kommunen.

Figur 10.4 Andel elever, der modtager undervisning i den almene undervisning, hele landet



Figur 10.4 viser, at 95,3 % af eleverne i 2015/2016 modtog undervisning i den almene undervisning, hele landet. Ikke langt fra den tidligere inklusionsmålsætning på 96 %, der med inklusionseftersynet er droppet af regeringen og erstattet af styrket fokus på, at alle elever skal udvikles fagligt og trives.

Figur 10.5 Andel elever, der modtager undervisning i den almene undervisning, Nordfyn (bopælskommune)



Figur 10.5 viser, at 95,1 % af eleverne i 2015/2016 modtog undervisning i den almene undervisning, Nordfyn (bopælskommune). Dermed er inklusionsprocenten på Nordfyn stort set på niveau med den på landsplan. Jf. desuden ovenstående bemærkning om at inklusionsmål-sætningen er droppet og erstattet af styrket fokus på, at alle elever skal udvikles fagligt og trives.

11. Redegørelse for arbejdet med kommunalt fastsatte mål og indsatser

I dette kapitel redegøres for arbejdet og indsatsen med de i kapitel 3.2 nævnte strategier og planer for at højne kvaliteten i skolevæsenet på Nordfyn, herunder de fastsatte mål og resultatmål.

11.1 Strategi for Folkeskolen 2014

I tillæg til de nationale mål og resultatmål har Nordfyns Kommune den 28. februar 2015 vedtaget en Strategi for Folkeskolen 2014 med formulering af en række mål og resultatmål opdelt i følgende 4 fokusområder:

- Mål- & resultatorienteret læring
- Elevinddragelse
- Udskoling
- Åben Skole

Opfyldelsen af målene indenfor de 4 fokusområder sigter mod en vision om,

- at Nordfyn vil være den ypperste til at gøre eleverne aktive i læringsprocessen.

En vision, der understøttes af arbejdet og indsatsen i de forskellige programmer, strategier, projekter og planer, der redegøres for i det følgende.

11.2 Program for læringsledelse.

Nordfyns Kommune deltager i Program for læringsledelse, som er et fireårigt program, der støttes af A.P. Møller Fonden og varetages af Nationalt Center for Skoleforskning og AAU i et samarbejde med COK og de 13 deltagende kommuner. Det er intentionen, at programmet skal bidrage til at understøtte folkeskolereformen i:

- At udfordre alle elever, så de bliver så dygtige, som de kan
- At mindske betydningen af elevernes sociale baggrund i forhold til faglige resultater
- At styrke tilliden til og trivslen i folkeskolen gennem respekt for professionel viden og praksis

Målet med programmet er at udvikle den pædagogiske praksis, medarbejdernes kompetencer og skolernes måde at fungere på, så alle bliver professionelle læringsledere og derved bidrager til elevernes trivsel og læring. Dette sker bl.a. ved et fokus på udvikling af systematisk data- og evidensinformeret arbejde.

I skoleåret 2015/16 er følgende aktiviteter afviklet:

- Læringskaravane i august 2015 for alle pædagogiske medarbejdere som fælles optakt til programmet
- Kompetenceudvikling for skoleledelser i ledelse af videreudvikling af den pædagogiske praksis med inddragelse af data og evidens

- Kompetenceudvikling af Teamkoordinatorer (udvalgte pædagogiske medarbejdere) til at bistå skoleledelserne
- Medarbejdere: lærere og pædagoger gennemfører lokal kompetenceudvikling i teams via e-læring vedrørende pædagogisk analyse og deraf følgende tiltag/strategier med udgangspunkt i data og evidens
- Kompetenceudvikling af Ressourcepersoner (medarbejdere fra PPR), hvor de erhverver redskaber til at give feedback og vejledning i medarbejdernes arbejde med e-læringsmodulerne
- Kortlægning gennemføres i efteråret 2015, hvor elever, forældre, lærere, pædagoger, ledere besvarer spørgeskemaer vedrørende elevernes læring og trivsel

Det samlede resultat af spørgeskemaundersøgelsen, kaldet kortlægningen, er efterfølgende blevet analyseret af programmet, og har dannet baggrund for en samlet kommunal læringsrapport. Rapporten viste en bemærkelsesværdig homogenitet i respondenternes besvarelser. Det skal her nævnes, at besvarelserne tydeliggjorde udfordringer, hvad angår samarbejdet om undervisningen og samarbejdet mellem lærere og pædagoger. Rapporten har efterfølgende dannet baggrund for en beslutning om en fælles indsats for at udvikle teamsamarbejdet i den kommende periode.

Planlagte aktiviteter i skoleåret 2016/17:

- Læringskaravane i august 2016/17 med fokus på udvikling af professionelle læringsfællesskaber
- Fortsat kompetenceudvikling for skoleledelser
- Kompetenceudvikling for medarbejdere med fokus på at udvikle skolernes teamsamarbejde til professionelle læringsfællesskaber

Program for læringsledelse gennemføres i øvrigt også på dagtilbudsområdet. I den forbindelse er der tiltag på vej som et led i ønsket om en mere sammenhængende indsats for skole- og dagtilbudsområdet.

11.3 Projekt: "Læringsfællesskaber der virker!"

A.P. Møller Mærsk Fonden har bevilget 3,5 mio. kr. til projektet "Læringsfællesskaber der virker!", som løber over en fireårig periode. Projektet gennemføres i samarbejde mellem Nordfyns og Middelfart kommuner og med University College Lillebælt som projektleder. Projektet har fokus på tværfagligt samarbejde om alle børns deltagelse i læringsfællesskaber. Der er forskning tilknyttet projektet.

Projektet skal styrke inddragelsen af viden fra specialområdet ind i almenområdet og øge skolernes parathed til at arbejde aktivt med inklusion. Læringen sker både gennem kompetenceudvikling i teams og som kollegial sparring. Samtidig foregår læringen blandt andet ud fra metoden aktionslæring. I projektet indgår lærere og pædagoger i et samarbejde med fagprofessionelle, f.eks. psykologer, tale-hørekonsulenter.

Aktiviteter i skoleåret 2015/16:

- Kompetenceudvikling for medarbejdere: 1 team fra indskolingen på hver distriktsskole
- Kompetenceudvikling for ledelser: 1 ledelsesrepræsentant fra hver distriktsskole
- Tværfagligt seminar for ovenstående kursusdeltagere + fagpersoner fra PPR
- Forskning: forsker fra UCL følger et indskolingsteams arbejde
- Kommunal praksisforskningsgruppe

Evalueringen af aktiviteterne for 2015/16 er generelt gode, idet medarbejdere og ledere samlet set vurderer, at det meget praksisnære indhold i kurserne er brugbart i udviklingen af

læringsmiljøerne. I sammenhæng med Program for læringsledelse ses projektets elementer som et meget relevant supplement, der bidrager til at understøtte udviklingen i skolerne.

Aktiviteter i skoleåret 2016/17:

- Kompetenceudvikling for medarbejdere: 1 team fra mellemtrinnet på hver distriktskole
- Kompetenceudvikling for ledelser: 1 ledelse fra hver distriktskole
- Tværfaglige seminarer for ovenstående kursusedtagere + faglige samarbejdspartnere

11.4 Trivselsprojektet

Nordfyns Kommune deltager i Trivselsprojektet, som er et Satspulje-projekt, der gennemføres med støtte fra Sundhedsstyrelsen over 4 år, fra 2013-2016. Formålet er at fremme og styrke trivslen blandt skolebørn.

Målgruppen er børn og unge i 6-15 års alderen, som har trivselsproblemer eller er i risikogruppen for udvikling af trivselsproblemer.

Indsatserne omfatter:

- Etablering af Familieklasser på alle distriktskoler, herunder erfagruppe og psykologsparring. Evalueringerne af Familieklassen er generelt positive og konceptet har vist en god effekt.
- Kompetenceudvikling af et antal lærere og pædagoger i "Læring, kontakt og trivsel" (PD-modul) samt et kursus for et antal lærere og pædagoger i Marlborough-metoden
- Årlig trivselsmåling af eleverne (se kap.6)
- Oprettelse/udvikling af skolefe-ordning på alle distriktskoler
- Sundhedsplejens bidrag: Etablering af Sundhedsexperimentarium for udskolingen og trivselsundervisning for kommunens 3. klasser. Evalueringer viser en god effekt på 3.klassernes viden om kroppen. Udskolingseleverne vurderer derudover sundhedsexperimentariumerne positivt på grund af øget viden om søvn, alkohol, konflikthåndtering, mental sundhed, digital mobning, kost, samarbejde og bevægelse. Effekten er også, at sundhedsplejerskerne er blevet mere synlige i skolerne via disse tiltag

Trivselsprojektet slutter med udgangen af 2016 og indsatsernes forankring er som følger:

- Familieklassekonceptet fortsætter på alle distriktskoler på grundlag af en god effekt, ligesom erfagruppe og mulighed for psykologsparring i den forbindelse bibeholdes
- Den årlige trivselsmåling er obligatorisk (se kap. 6) og dermed en tilbagevendende måling, der gennemføres hvert forår. Trivselsmålingen anvendes i arbejdet med udvikling af den pædagogiske praksis på linje med andre målinger i skolen
- Skolefe-ordningen er etableret på alle skoler, hvor et antal medarbejdere vedvarende arbejder med at støtte alle elever i at trives og lære mest muligt

11.5 Ungestrategi 2015

Nordfyns Kommune formulerede en Ungestrategi januar 2015 med det opdrag at sikre, at 95 % af de unge gennemfører en ungdomsuddannelse.

Ungestrategien har særlig fokus på:

- Frafaldstruede unge i grundskolen og ungdomsuddannelsen
- Unge, hvis aktuelle udvikling risikerer at bringe dem i problemer siden hen
- Unge i job uden uddannelses- og permanent arbejdsmarkedsperspektiv

- Unge uden uddannelse og job

Ungestrategien har defineret 5 indsatsområder:

- Forebyggende indsats
- Vejledning
- Overgange
- Gennemførelsen
- Kultur og personlig dannelse

Nordfyns Kommune har etableret en tværfagligt organiseret Ungeenhed, der gennem konkrete initiativer og handlinger sikrer, at kommunen lever op til målsætningen om, at 95 % af de unge gennemfører en ungdomsuddannelse.

En af Ungestrategiens initiativer var etablering af et Fælles-Ungeteam, der blev iværksat foråret 2016. I første omgang er de involverede medarbejdere, så vidt muligt, placeret sammen på rådhusene i Otterup og Sønderød. Ønsket om at samle Fælles Ungeteam under samme tag har ikke været mulig i første omgang.

Formålet med Fælles-Ungeteam er gennem en målrettet tværfaglig ungeindsats og bedre koordination i de forebyggende og sociale indsatser at sikre, at flere unge hurtigst muligt gennemfører uddannelse og opnår mulighed for job og selvstændig voksertilværelse.

11.6 Strategi for pædagogisk IT 2013-2016

Ud fra visionen om, at IT skal ses som en naturlig del af den måde vi understøtter elevernes faglige, sociale og personlige udvikling til informations- og mediekompetente individer er der, med udgangspunkt i "Strategi for Pædagogisk IT 2013-2016" i skoleåret 2015/2016, gennemført følgende:

- Udrulning af indkøbte tablets til 3. 4. og 6. klasser.
- Implementeret "Overlay" til Office 365 til test hos Skole-IT, med skole-tilpasset mappe-strukturer og klassegrupperinger.
- Igangsat arbejdet med strategi & handleplan for de Pædagogiske Læringscentre i Nordfyns Kommune på folkeskoleområdet, under projektnavn "nyPLC".
- Optimeret sikkerheden for Skole-ITs filservere.
- Øget understøttelse af IT-vejledernes daglige arbejde, med fokus på de udleverede tablets og 1 til 1 strategien.
- Udlevering af penne, til udvalgte skoler og klasser, til de personlige tablets, med fokus på "Digital Ink" og de pædagogiske muligheder dette åbner op for.
- Øget fokus og understøttelse af skolernes arbejde med lokale IT-strategier.
- Optimering af den daglige tekniske drift.

For igangværende skoleår 2016/2017 planlægges/arbejdes med:

- Systemklargøring til implementering af Microsoft Windows 10 styresystem og fuld integreret Office 365 på alle skolemaskiner.
- Udarbejde ny Strategi for Pædagogisk-IT 2017-2020.
- Implementering af nyt Bibliotekssystem.
- Implementering af nye læse-skrivestøtte-programmer, til elever med læse/stavevanskeligheder.
- Øget fokus på målstyret undervisning med udgangspunkt i det kommende Learning Management System (LMS/digital læringsplatform)

- Formulering af strategi & handleplan for de Pædagogiske Læringscentre i Nordfyns Kommune på folkeskoleområdet, under projektnavn "PLC 3.0" med afsæt i arbejdet omkring "nyPLC".
- Udarbejdelse af plan for indkøb, indhold og implementering af fælles basispakke af digitale læremidler, for alle kommunens skoler.
- Brugerportalsinitiativet: Implementering af læringsplatform (LMS)
- Office 365 kompetenceudvikling.
- Fuld implementering af 1:1 strategien.
- Udlivering af penne til alle Surface Tablet enheder, med fokus på "Digital Ink" og de pædagogiske muligheder dette åbner op for.
- Systemlandskab: Modernisering af skolernes IT-infrastruktur.
- Videreudvikling af IT-superbruger "IT-agent"-konceptet, med afvikling af IT-kompetenceudviklingsforløb lokalt og på tværs af skolerne. Med fokus på opbygning af den lokale IT-kapacitet, samt styrke netværk og vidensdeling skolerne imellem. Dette i form af etableringen af IT-ambassadører, kaldet "IT-agenter", bestående af udvalgte lærere og elever. Konkret, for lærernes vedkommende, med fokus på at bringe didaktiske og faglige kompetencer i spil på de digitale platforme. Og for elevernes vedkommende, med udgangspunkt i udviklingen af IT-tekniske færdigheder, samt 21. århundredes kompetencer.

11.7 Moderniseringsplan for kommunens folkeskoler

Nordfyns Kommune vedtog ultimo 2012 en 7 årig moderniseringsplan for folkeskolerne i kommunen. I forbindelse med udarbejdelse af moderniseringsplanen blev der formuleret en pædagogisk vision for de fysiske rammer for kommunens skoler. Visionerne beskriver de fysiske rammer, der bedst understøtter skolens muligheder for at fremme et fleksibelt undervisnings miljø der vil styrke læringen og højne fagligheden og trivslen for den enkelte elev. Det samlede budgetoverslag for moderniseringsplanerne er 160 millioner kroner til moderniseringsarbejde i den syvårige periode, beskrevet og prioriteret i en samlet Masterplan.

I 2015/2016 er moderniseringsplanerne færdiggjort på Søndersøskolen og Særslev-Hårslev-Skolen, og rigtig godt i gang på Bogense Skole og Sletten Skole.

Moderniseringsplanerne er blevet samlet i fællesmoderniseringsplan dækkende skole og dagtilbud, således at skoler og dagtilbuddene betragtes i en samlet moderniseringsplan.

Bilag 1: Notat vedr. elevtal og klassedannelse for folkeskoler på Nordfyn 2015/2016

Indledning og baggrund

Børne- og Ungeudvalget udtrykte ved første behandling af Kvalitetsrapport for Nordfyns Skolevæsen 2014/2015 den 12. januar 2016 ønske om følgende supplerende oplysninger vedr. elevtal og klassedannelse m.v.:

- **Tabel 1** - Antal elever pr. klassetrin for hver afdeling og skoledistrikt i 2015/2016.
- **Tabel 2** - Antal klasser pr. klassetrin (spor) for hver afdeling og skoledistrikt i 2015/2016, heraf opgørelse af særlig klassedannelse.
- **Tabel 3** - Antal elever opdelt i forhold til de interne specialundervisningstilbud i Nordfyns kommune i 2015/2016.
- **Tabel 4** - Antal elever fra Nordfyns kommune i eksterne specialundervisningstilbud i 2015/2016 opdelt på skoler.

Tallene er opgjort pr. 5. september 2015 for skoleåret 2015/2016 i henhold til det korrigerede budget.

Tabeller – elevtal og klassedannelse m.v.

Tabel 1 - Antal elever pr. klassetrin for hver afdeling og skoledistrikt i 2015/2016

	TOTAL	Bogense			Særslev-Hårslev			Havrehed			Sønder- sø	Kystskolen			Sletten			
		Bogense	Kongs- lund	I ALT	Særslev	Hårslev	I ALT	Havre- hed	Veflinge	I ALT		Krogs- bølle	Løkke- mark	I ALT	Otterup	Nord- vest	Skov- løkken	I ALT
Normalundervisning																		
Bh.kl	318	34	12	46	29	10	39	52	13	65	58	19	12	31	34	22	23	79
1. kl	336	39	13	52	17	13	30	46	16	62	64	22	21	43	36	35	14	85
2. kl	344	38	18	56	23	14	37	50	14	64	58	25	17	42	38	32	17	87
3. kl	316	44	11	55	29	17	46	56	19	75	41	27	13	40	24	23	12	59
4. kl	322	48	14	62	16	14	30	48	13	61	67	21	7	28	34	20	20	74
5. kl	309	37	12	49	20	11	31	48	15	63	51	23	25	48	26	24	17	67
6. kl	324	39	17	56	21	19	40	43	17	60	59	27	16	43	29	26	11	66
7. kl	298	47		47	30		30	63		63	51	27		27	80			80
8. kl	290	50		50	19		19	63		63	53	39		39	66			66
9. kl	243	39		39	29		29	39		39	40	42		42	54			54
10.kl	62			0			0			0	62			0				0
TOTAL	3.162	415	97	512	233	98	331	508	107	615	604	272	111	383	421	182	114	717

Kilde: Økonomi og Løn, Nordfyns Kommune

Tabel 1 viser, at der i skoleåret 2015/2016 i alt er 3.162 elever på de Nordfynske folkeskoler. Elevtallet er i tabellen fordelt pr. klassetrin for hver afdeling og skoledistrikt.

Tabel 2a - Antal klasser pr. klassetrin (spor) for hver afdeling og skoledistrikt i 2015/2016.

	TOTAL	Bogense			Særslev-Hårslev			Havrehed			Sønder sø	Kystskolen			Sletten			
		Bog- ense	Kongs- lund	I ALT	Særslev	Hårslev	I ALT	Havre- hed	Veflinge	I ALT		Krogs- bølle	Løkke- mark	I ALT	Otterup	Nord- vest	Skov- løkken	I ALT
Normalundervisning																		
Bh.kl	17	2	1	3	1	1	2	2	1	3	3	1	1	2	2	1	1	4
1. kl	18	2	1	3	1	1	2	2	1	3	3	1	1	2	2	2	1	5
2. kl	18	2	1	3	1	1	2	2	1	3	3	1	1	2	2	2	1	5
3. kl	16	2	1	3	2	1	3	2	1	3	2	1	1	2	1	1	1	3
4. kl	17	2	1	3	1	1	2	2	1	3	3	1	1	2	2	1	1	4
5. kl	15	2	1	3	1	1	2	2	1	3	2	1	1	2	1	1	1	3
6. kl	17	2	1	3	1	1	2	2	1	3	3	1	1	2	2	1	1	4
7. kl.	13	2	0	2	2	0	2	3	0	3	2	1	0	1	3	0	3	
8. kl.	13	2	0	2	1	0	1	3	0	3	2	0	0	2	3	0	3	
9. kl	12	2	0	2	2	0	2	2	0	2	2	0	0	2	2	0	2	
10.kl	3	0	0	0	0	0	0	0	0	3	0	0	0	0	0	0	0	
TOTAL	159	20	7	27	13	7	20	22	7	29	28	12	7	19	20	9	7	36

Kilde: Økonomi og Løn, Nordfyns Kommune

Tabel 2a viser, at der i skoleåret 2015/2016 i alt er 159 klasser.

Tabel 2b – Antal klasser pr. klassetrin (spor) for hver afdeling og skoledistrikt i 2015/2016 – Særlig klassedannelse

Klassetal	I alt	Bogense			Særslev			Havrehed			Søndersø			Kystskolen			Otterup		
		be- regnet	korrek- tion	I alt	be- regnet	korrek- tion	I alt	be- regnet	korrek- tion	I alt	be- regnet	korrek- tion	I alt	be- regnet	korrek- tion	I alt	be- regnet	korrek- tion	I alt
Bh.kl	17	2	1	3	2	0	2	3	0	3	3	0	3	2	0	2	3	1	4
1. kl	18	2	1	3	2	0	2	3	0	3	3	0	3	2	0	2	4	1	5
2. kl	18	2	1	3	2	0	2	3	0	3	3	0	3	2	0	2	4	1	5
3. kl	16	2	1	3	2	1	3	3	0	3	2	0	2	2	0	2	3	0	3
4. kl	17	3	0	3	2	0	2	3	0	3	3	0	3	1	1	2	3	1	4
5. kl	15	2	1	3	2	0	2	3	0	3	2	0	2	2	0	2	3	0	3
6. kl	17	2	1	3	2	0	2	3	0	3	3	0	3	2	0	2	3	1	4
7. kl.	13	2	0	2	2	0	2	3	0	3	2	0	2	1	0	1	3	0	3
8. kl.	13	2	0	2	1	0	1	3	0	3	2	0	2	2	0	2	3	0	3
9. kl	12	2	0	2	2	0	2	2	0	2	2	0	2	2	0	2	2	0	2
10. kl	3	0	0	0	0	0	0	0	0	0	3	0	3	0	0	0	0	0	0
I alt	159	21	6	27	19	1	20	29	0	29	28	0	28	18	1	19	31	5	36

Kilde: Økonomi og Løn, Nordfyns Kommune

Tabel 2b viser, at der i skoleåret 2015/2016 i alt er 159 klasser. Heraf er 13 klasser udløst pba. særlig klassedannelse, jf. kolonnen korrektion.

Tabel 3 - Antal elever opdelt i forhold til de interne specialundervisningstilbud i Nordfyns kommune i 2015/2016 – fordelt på tilbudstype.

Specialklasser/-tilbud pr. 5. sept. 2015	T1	T2	Modtager- klasse	Elever i alt
Skoledistrikt Bogense	15	13	0	28
Skoledistrikt Sletten	9	7	49	65
Skoledistrikt Sønder sø	38	3	0	41
Værkstedsklassen		5	0	5
Heldagsskolen	0	12	0	12
I alt	62	40	49	151

Kilde: Økonomi og Løn, Nordfyns Kommune

Table 3 viser, at der i skoleåret 2015/2016 i alt er 151 elever i et internt specialundervisningstilbud i Nordfyns Kommune i 2015/2016. Heraf er 62 elever i til T1-tilbud, 40 i T2-tilbud og 49 i modtagerklasser.

Table 4 - Antal elever fra Nordfyns kommune i eksterne specialundervisningstilbud i 2015/2016 opdelt på skoler

Specialske	Elevtal 5. sept. 2015
Nørrebjergskolen	16
Rosengårdskolen	5
Lumby Skole	8
Paarup Skole	3
Enghaveskolen	6
Lærkeskolen	1
Englegårdskolen	1
Skrillingeskolen	12
I alt	52

Kilde: Økonomi og Løn, Nordfyns Kommune

Table 4 viser, at der i skoleåret 2015/2016 i alt er 52 elever fordelt på de eksterne specialundervisningstilbud fordelt på skoler.