

ÅRSBERETNING 2009



nordfyns
kommune

Årsberetning 2009

..... side

Indledning

Borgmesterens forord	2
Kommuneoplysninger.....	3
Påtegning.....	4
Anvendt regnskabspraksis	5

Generelle bemærkninger

Generelle regnskabsbemærkninger	9
Hoved- og nøgletal	18

Regnskabstal

Regnskabsopgørelse (udgiftsbaseret)	20
Finansieringsoversigt	21
Balance pr. 31. december	22
Resultatopgørelse (omkostningsbaseret).....	23
Pengestrømsopgørelse	24

Noter til regnskabstal

1-2 – Skatter og generelle tilskud	25
3-10 – Udvalgsspecifikationer	25
11 – Ændring af kortfristet tilgodeh. og gæld.....	29
12 – Materielle anlægsaktiver.....	30
13 – Immaterielle anlægsaktiver	30
14-16 Tilgodehavender	31
17 – Egenkapital	32
18-20 – Gæld	32
21 – Garantiforpligtelser.....	34
22 – Omregningstabel fra udgiftsregnskab til omkostningsregnskab	34

Sektorbeskrivelser

Arbejdsmarked.....	35
Erhverv og fritid	39
Børn og familie.....	45
Social og sundhed	56
Teknik og miljø	65
Økonomi	71

Borgmesterens forord

2009 – et år med store økonomiske udfordringer

Som nyvalgt borgmester fremlægger jeg hermed mit første regnskab – et regnskab som vedrører den tidligere kommunalbestyrelse og den daværende udvalgsstruktur.

Regnskabet for 2009 udviser et driftsresultat, hvor driftsudgifterne er blevet 14 mio. kr. større end det korrigerede budget og det samlede resultat er et underskud på 45,6 mio. kr.

En af mine første opgaver som borgmester har derfor været at igangsætte analyser for at få analyseret årsagerne til overskridelserne af driftsbudgettet, ligesom jeg på årets første kommunalbestyrelsesmøde fremlagde forslag om at få skabt et økonomisk råderum til at imødegå budgetoverskridelser i 2010.

Budgettet for 2009 blev vedtaget af Kommunalbestyrelsen i oktober 2008 og tog sit afsæt i besparelser og reduktioner, idet der var en fælles erkendelse af, at de seneste års udvikling med øgede driftsbudgetter skulle bremses for at skabe råderum til kommunale anlægsudgifter.

Desværre måtte vi tidligt i foråret erkende, at en række udgiftsområder var underbudgettede, og det var nødvendigt at tilpasse kommunens budget med henblik på at genoprette balancen mellem udgifter og indtægter. Det var en enig kommunalbestyrelse der var med til at gennemføre alvorlige besparelser på væsentlige kommunale kerneområder.

Driftsresultatet i 2009 er desuden påvirket af, at 2009 på flere områder har været et oprydningsår. Året indeholder en del regninger fra 2008 som først er modtaget og bogført i 2009 og samtidig er der arbejdet meget på at sikre, at alle regninger for 2009 er medtaget i regnskabet for 2009. Endvidere har områder, hvor Nordfyns Kommune tilkøber ydelser fra andre kommuner og regioner, vist sig svært styrbare, da vi ikke her alene kan definere serviceniveau og omkostninger.

På anlægsområdet kan vi glæde os over, at der er sket en udvidelse af plejecenter Vesterbo i Søndersø og nybyggeri af plejecenter Møllehaven i Bogense. Desuden har kommunen købt den tidligere Jo-Jo fabrik i Nr. Esterbølle, som nu indrettes til fælles materialegård for hele vej- og parkafdelingen. Renoveringen af Bogense Rådhus er ligeledes tilendebragt i 2009.

Det er desuden glædeligt, at kommunen trods finanskrisen har solgt jord og byggegrunde for over 14 mio. kr.

Kommunalvalget i november medførte en stor udskiftning i Kommunalbestyrelsen. Mange af de politiske udvalg har fået helt ny sammensætning. Det gør, at der vil blive set på kommunens opgaveløsning med nye øjne.

Der er ingen tvivl om, at Kommunalbestyrelsen står foran en stor opgave med at få balance i den kommunale økonomi – en opgave, som jeg ikke forventer, er afsluttet i 2010, men som stiller store krav til såvel kommunalbestyrelsen som kommunens medarbejdere i de kommende år.

Morten Andersen
Borgmester

Kommuneoplysninger

Kommune	Nordfyns Kommune Østergade 23 5400 Bogense	
	Telefon	64 82 82 82
	Telefax	64 82 80 99
	Hjemmeside	www.nordfynskommune.dk
	E-mail	post@nordfynskommune.dk
	Hjemsted	Bogense
	Regnskabsår	1. januar – 31. december
Kommunal- bestyrelse	2009	2010
	Bent Dyssemark, Borgmester	Morten Andersen, Borgmester
	Benno Frandsen	Steen Brydegaard
	Mogens Christensen	Tessa Gjødesen
	Jørgen Simonsen	Kim Johansen
	Tessa Gjødesen	Ole Tastrup Hansen
	Arne Kruse	Bent Olsen
	Morten Andersen	Jens Otto Dalhøj
	Torben Skovhus	Mette Hjort
	Steen Brydegaard	Kim Jørgen Jensby Jørgensen
	Dorte Schmidt Brown	Dorte Schmidt Brown
	Carl Martin Christensen	René Lundegaard
	Christian Sommerlund	Gert Rasmussen
	Gert Rasmussen	Kurt Christensen
	Kurt Christensen	Helle Waagner
	Pia Elisa Longet	Mogens Christensen
	Jørgen Meier Sørensen	Børge Nielsen
	Ingmar Madsen	Bent Soelberg
	Bent Erik Hansen	Anne-Lise Sievers
	Børge Nielsen	Benno Frandsen
	Bo Jakobsen	Bent Erik Hansen
	Arne Erlund	Jytte Madsen
	Ole Tastrup Hansen	Ingmar Madsen
	Kim Johansen	Mads Hintze Dinesen
	Eva Laut Andersen	Freddy Andersen
	Anders Fog-Petersen	Arne Kruse
Direktion	Erik Larsen, kommunaldirektør Ulla Andersen, direktør, social og arbejdsmarked Susanne Ebdrup, direktør, børn og kultur Henrik Boesen, direktør, teknik og miljø	
Revision	BDO Kommunernes Revision Fælledvej 1 5000 Odense	

Påtegning

Ledelsens påtegning

Økonomiudvalget har den 21. april 2010 aflagt årsregnskab for 2009 for Nordfyns Kommune til kommunalbestyrelsen.

Årsregnskabet bygger på de obligatoriske oversigter og redegørelser, der skal aflægges i overensstemmelse med Lov om Kommunernes Styrelse og reglerne i Indenrigs- og Sundhedsministeriets budget- og regnskabssystem for kommuner.

Vi anser den valgte regnskabspraksis for hensigtsmæssig, således at årsregnskabet giver et retvisende billede af kommunens aktiver og passiver, finansielle stilling samt årets økonomiske resultat.

I henhold til Styrelseslovens § 45 overgiver Kommunalbestyrelsen hermed regnskabet til revision.

Nordfyns Kommune, den 29. april 2010

Morten Andersen
Borgmester

/

Erik Larsen
Kommunaldirektør

Anvendt regnskabspraksis

Generelt

Regnskabet er udarbejdet i henhold til gældende lovgivning og efter de retningslinier, der er fastlagt af Indenrigs- og Sundhedsministeriet i Budget- og Regnskabssystemet. Regnskabet aflægges som et totalregnskab, der omfatter alle drifts-, anlægs- og kapitalposter. I regnskabet indgår tillige udgifter, indtægter, aktiver og gæld vedrørende de selvejende institutioner, som kommunen har driftsoverenskomst med.

Årsberetningen suppleres af et mere detaljeret regnskab indeholdende en række obligatoriske oversigter til årsregnskabet. Regnskabet kan rekvireres i Økonomi og Løn på Bogense Rådhus, men er desuden tilgængeligt i de 3 Borgerservice samt på bibliotekerne.

Regnskabspraksisen er detaljeret beskrevet i et bilag til Principper for økonomistyringen i Nordfyns Kommune.

Kommunens regnskab består såvel af

- et finansieringsregnskab hvor resultatet fremgår af regnskabsopgørelsen og
- et omkostningsregnskab hvor resultatet fremgår af resultatopgørelsen.

Indregning af indtægter, udgifter og omkostninger

Indtægter og driftsudgifter indregnes i det regnskabsår, de vedrører, uden hensyn til betalingstidspunktet. Indtægterne er medtaget i det år, hvori retten erhverves eller optjenes. Driftsudgifterne og omkostningerne indregnes i det år, de vedrører, forudsat at de er kendte for kommunen inden sidste posteringsdato. Lønudgifter indregnes i den periode hvor lønnen udbetales.

Der gælder dog særlige regler for skatternes vedkommende.

Anlægsudgifter indregnes i regnskabsopgørelsen i året, hvori anlægsudgiften afholdes. I resultatopgørelsen afskrives der første gang på et aktiv i det regnskabsår, hvori aktivet er anskaffet eller endeligt færdigopført og klar til anvendelse.

Materielle anlægsaktiver

Aktiver på over kr. 100.000 indregnes i balancen til kostpris og afskrives over den forventede levetid. Enkelte aktiver under kr. 100.000 kan indregnes.

Afskrivningerne foretages lineært over følgende forventede levetider

• Bygninger	15 – 50 år
• Tekniske anlæg, maskiner mv.	5 – 100 år
• Inventar, IT-udstyr mv.	3 – 10 år

For enkelte aktiver fastsættes ved anskaffelsen en forventet scrapværdi, der ikke afskrives.

Anvendt regnskabspraksis

Der afskrives ikke på grunde, ligesom der ikke afskrives på materielle anlæg under udførelse, men først når anlægsprojektet er færdigt.

Infrastrukturelle anlægsaktiver (veje, signalanlæg, mv.) samt ikke-operationelle anlægsaktiver (arealer til rekreative formål samt naturbeskyttelsesformål) indregnes ikke i balancen.

Grunde og bygninger

Bygninger anskaffet før 1. januar 1999 er pr. 1. januar 2007 indregnet til ejendoms-vurderingen pr. 1. januar 2004. Aktivet er fratrukket afskrivninger fra anskaffelses-tidspunktet.

Grunde anskaffet før 1. januar 1999 er indregnet til ejendomsvurderingen pr. 1. janu-ar 2004.

Bygninger og grunde anskaffet efter 1. januar 1999 indregnes til anskaffelsespris med fradrag af afskrivninger.

Øvrige materielle anlægsaktiver

Øvrige materielle anlægsaktiver indregnes til anskaffelsespris med fradrag af afskriv-ninger.

Aktiver til over kr. 100.000, der indgår som en del af et større anlæg, registreres som et samlet anlæg, det vil især være aktiver som inventar på skoler, institutioner mv. Inventar indkøbt til samme formål aktiveres, hvis der er tale om en nybygning eller om en væsentlig modernisering eller udvidelse.

Finansielt leasede anlægsaktiver

Leasingkontrakter for anlægsaktiver, hvor kommunen overtager ejendomsretten ved kontraktens ophør, registreres i anlægskartoteket og indregnes til kostprisen og af-skrives over den forventede levetid.

Immaterielle anlægsaktiver

Med virkning fra regnskab 2005 indregnes immaterielle anlægsaktiver og de måles til kostprisen.

Afskrivningerne foretages lineært over følgende forventede levetider

Software, edb-programmer og lign.	3 – 10 år
-----------------------------------	-----------

Anvendt regnskabspraksis

Finansielle anlægsaktiver

Andele i selskaber, som kommunen har medejerskab til, indgår i balancen med den andel af virksomhedernes indre værdi, jf. senest foreliggende årsregnskab, som svarer til kommunens ejerandel.

Omsætningsaktiver

Der optages ikke varebeholdninger i balancen, hvorfor udgifter til indkøb af råvarer, hjælpematerialer samt andre forbrugsvarer udgiftsføres på anskaffelsestidspunktet.

Grunde og bygninger til salg er i balancen medtaget til salgspris.

Værdipapirer er optaget til ultimokurs.

Hensatte forpligtelser

Ultimo hvert år hensættes et aktuarmæssigt beregnet beløb til dækning af pensionsforpligtelser vedrørende tjenestemænd, der ikke er forsikringsmæssigt afdækket. Der forudsættes en pensionsalder på 62 år.

Regulering af hensættelsen foretages via resultatopgørelsen.

Fra og med regnskab 2008 indregnes hensatte forpligtelser vedrørende miljøforurening, retssager og erstatningskrav på balancen til den løbende ydelses kapitaliserede værdi.

Fratrædelsesbeløb ved udløb af åremålsansættelser optages til nominel værdi i overensstemmelse med de indgåede aftaler.

Ændringen i forpligtelsen vedrørende miljøforurening er udgiftsført i driftsregnskabet, mens ændringen vedrørende åremålsansættelser er bortfaldet og derfor reguleret direkte på balancen.

Langfristet gæld

Restleasingforpligtelsen vedrørende finansielt leasede anlægsaktiver indregnes i balancen som en gældsforpligtelse, og leasingydelsens rentedel indregnes over kontraktens løbetid i resultatopgørelsen.

Restgæld på lån er optaget til nominel værdi på balancetidspunktet.

Gæld i udenlandsk valuta reguleres til kursen ultimo regnskabsåret.

Kortfristet gæld

Kortfristet gæld til penge- og kreditinstitutter, staten, kirken, andre kommuner og regioner optages med restværdien på balancetidspunktet.

Fra og med regnskab 2008 indregnes kommunens feriepengeforpligtelse under kortfristet gæld. Feriepengeforpligtelsen opgøres for personale med ret til ferie med løn i forhold til lønsum og feriedage. Ændringen i feriepengeforpligtelsen fra primo til ultimo året er indregnet i omkostningsregnskabet.

Anvendt regnskabspraksis

Tilgodehavender

Tilgodehavender afskrives som hovedregel ved forældelse eller ved konstaterbare uerholdelige beløb. Tilgodehavender er optaget til nominal værdi.

Ændringer i anvendt regnskabspraksis i forhold til foregående år

Anvendt regnskabspraksis er som konsekvens af nye udmeldinger fra Indenrigs- og Sundhedsministeriet ændret på følgende område:

Fra og med 2009 er regnskabskravene ændret, så private donationer af aktiver eller modtagne tilskud på 100.000 kr. eller derover til finansiering af kommunale aktiver, håndteres således:

- aktivet indregnes til den kostpris, som kommunen skulle betale for det, hvis det ikke var modtaget som en donation
- der optages samtidig en tilsvarende passivpost som modpost for donationer
- der foretages løbende afskrivning på det anskaffede/modtagne aktiv
- den modtagne donation indtægtsføres i omkostningsregnskabet over aktivets levetid

Ændringen har ikke betydning for Nordfyns Kommune i 2009, da kommunen ikke har modtaget donationer over 100.000 kr.

Bortset fra foranstående ændringer er regnskabet aflagt efter samme regnskabspraksis som sidste år.

Generelle regnskabsbemærkninger

Nordfyns Kommune

Væsentlige begivenheder i årets løb

Driftsbudgettet for 2009 blev lagt på grundlag af budgettet for 2008 med de forudsætningsændringer mv., som var kendt i midten af 2008.

I forbindelse med budgetlægningen kunne det konstateres, at kommunens driftsudgifter steg mere end driftsindtægterne.

For at kunne finansiere udgifterne til anlæg og afdrag på lån var det derfor nødvendigt at tilpasse driften. Socialdemokraterne og Venstre indgik en budgetaftale, som bl.a. indeholdt driftsbesparelser for 26,5 mio. kr. i 2009 i forhold til Administrationens budgetforslag.

I forbindelse med budgetopfølgningen pr. 31. marts 2009 kunne Administrationen konstatere, at en række af forudsætningerne i budgetlægningen ikke holdt stik og der var derfor udsigt til overskridelser af driftsbudgettet med 27,7 mio. kr.

Alle fagudvalg blev bedt om at finde besparelser på eget budget. Det lykkedes at finde kompenserende besparelser for alle 27,7 mio. kr.

De øvrige budgetopfølgninger resten af året viste ikke væsentlige overskridelser, så det var forventningen, at driftsbudgettet for 2009 stort set ville blive overholdt.

På anlægsområdet blev der i det oprindelige budget indarbejdet en række anlægsopgaver. Derudover blev der i årets løb givet tillægsbevillinger, primært til overførsler fra tidligere år. En række anlægsprojekter blev dog også beskåret eller helt sparet væk i forbindelse med besparelsesrunden i foråret 2009.

I modsætning til tidligere år har kommunerne ikke skullet overholde et anlægsloft, så der har ikke været nogen begrænsning på kommunernes anlægsudgifter i 2009.

Økonomiske styringsprincipper

I 2008 blev der udarbejdet og vedtaget principper for styringen af kommunens økonomi. Principperne indeholder retningslinier for bl.a.

- rapportering af forbruget på kommunens driftsområder
- budgetopfølgning
- ansøgning om tillægsbevillinger til driften

Styringsprincipperne har været med til at sikre en øget fokus på kommunens økonomi samt et bedre grundlag for at tilpasse budgettet løbende.

Regnskabsresultatet – regnskabsopgørelsen

Hovedtallene ser således ud:

(mio. kr.)	Oprind. budget	Korr. budget	Regnskab
Tilskud og skatter	-1.384,2	-1.396,4	-1.397,2
Driftsudgifter	1.346,1	1.393,6	1.407,8
Renter	5,4	2,0	-0,5
Resultat af ordinær drift	-32,8	-0,8	10,2
Anlægsudgifter	22,8	48,9	45,3
Jordforsyning	0,0	1,7	-4,0
Skattefinansieret resultat	-9,9	49,8	51,4
Forsyningsvirksomheder	0,0	13,3	-5,8
Resultat i alt	-9,9	63,1	45,6

Negative beløb angiver indtægter. Positive angiver udgifter.

Generelle regnskabsbemærkninger **Nordfyns Kommune**

Nordfyns Kommunes regnskab udviser et samlet underskud på 45,6 mio. kr. Der var i det oprindelige budget forudsat et overskud på 9,9 mio. kr. I det korrigerede budget var underskuddet forventet til 63,1 mio. kr. incl. budgetoverførsler fra 2008 til 2009, som udgjorde 55,8 mio. kr.

Overordnet set er der følgende store afvigelser mellem regnskab og korrigeret budget:

- resultat af ordinær drift er 11,0 mio. kr. dårligere end budgettet
- de skattefinansierede anlægsudgifter er 3,5 mio. kr. mindre end budgettet
- resultat af jordforsyning er 5,8 mio. kr. bedre end budgettet
- resultat af forsyningsområdet er 19,1 mio. kr. bedre end budgettet

På de efterfølgende sider er nærmere redegjort for de største afvigelser. Derudover henvises til noterne.

Indtægter

Indtægterne fra skatter og generelle tilskud blev i 2009 ca. 0,8 mio. kr. højere end budgettet. Dette skyldes primært efterregulering af indtægter fra den kommunale momsudligningsordning for tidligere år pga. ændrede momsrefusionsregler.

Driftsudgifter på det skattefinansierede område

Driftsudgifterne fordelt på fagudvalg ser således ud (i mio. kr.):

Udvalg	Oprind. budget	Korr. budget	Regnskab
Arbejdsmarkedsudvalget	95,6	110,4	110,9
Erhvervs- og Fritidsudvalget	34,1	35,1	33,4
Familieudvalget	493,9	519,2	536,9
Social- og Sundhedsudvalget	509,4	517,8	517,9
Teknik- og Miljøudvalget	61,1	65,6	62,0
Økonomiudvalget	152,0	145,5	146,6
I alt	1.346,1	1.393,6	1.407,8

De efterfølgende afsnit indeholder udvalgsopdelte redegørelser for væsentlige afvigelser mellem korrigeret budget og regnskab.

Arbejdsmarkedsudvalget

Arbejdsmarkedsudvalgets samlede økonomi for 2009 ser således ud (i mio. kr.):

Afdeling	Oprindeligt budget	Korrigeret budget	Regnskab 2009	Overførsel til 2010
Jobcenter	87,8	101,4	102,1	
Aktivering	7,7	8,9	8,8	0,2
I alt	95,6	110,4	110,9	0,2

Generelle regnskabsbemærkninger Nordfyns Kommune

Den store afvigelse mellem oprindeligt og korrigeret budget skyldes tillægsbevillinger til sygedagpenge- og kontanthjælpsområderne, som var underbudgetterede fra starten.

Regnskab 2009 udviser et merforbrug på 0,5 mio. kr. i forhold til korrigeret budget. Der er overført 0,2 mio. kr. i mindreforbrug til budget 2010. Budgetoverførslen er på aktiveringscentret og Otterupgården, som begge har haft et mindreforbrug. Der er ikke budgetoverførsel på jobcenter, da udgifterne her primært er sociale overførselsudgifter.

Jobcenter

- Et mindreforbrug til løntilskud til personer i fleksjob og på ledighedsydelse på 1,4 mio. kr. pga. færre løntilskudspersoner end forventet
- Et merforbrug til sygedagpenge på 2,0 mio. kr. som skyldes flere modtagere end forventet
- Et merforbrug til kontanthjælp og aktiverede kontanthjælpsmodtagere på 1,3 mio. kr., som skyldes flere modtagere end forventet.

Erhvervs- og Fritidsudvalget

Erhvervs- og Fritidsudvalgets samlede økonomi for 2009 ser således ud (i mio. kr.):

Afdeling	Oprindeligt budget	Korrigeret budget	Regnskab 2009	Overførsel til 2010
Fritid	15,4	15,3	14,5	
Bibliotek	11,3	12,3	11,4	0,8
Kulturelle opgaver	2,0	1,7	1,7	
Erhvervsfremme og turisme	4,1	4,1	4,2	
Havn og marina	-0,5	-0,3	-0,2	
Branding og information	1,1	1,1	1,0	
Udvikling	0,3	0,3	0,1	
Initiativ- og aktivitetspulje	0,4	0,7	0,7	
I alt	34,1	35,1	33,4	0,8

Regnskab 2009 udviser et mindreforbrug på 1,7 mio. kr. i forhold til korrigeret budget, heraf er 0,8 mio. kr. overført til budget 2010. Til sammenligning var budgetoverførslen fra 2008 til budget 2009 på 1,0 mio. kr.

På fritidsområdet er der et mindreforbrug på 0,8 mio. kr., som primært skyldes mindreforbrug på puljen til fritidsområdet samt ændrede udbetalingsrater til lokaletilskud mv. på folkeoplysningsområdet.

På biblioteksområdet er der et mindreforbrug på 0,9 mio. kr. Mindreforbruget skyldes, at budgetoverførslen fra 2008 til 2009 ikke er anvendt, men videreføres til 2010.

Generelle regnskabsbemærkninger Nordfyns Kommune

Familieudvalget

Familieudvalgets samlede økonomi for 2009 ser således ud (i mio. kr.):

Afdeling	Oprindeligt budget	Korrigeret budget	Regnskab 2009	Overførsel til 2010
Undervisning	308,5	318,6	329,5	4,7
PPR	15,8	16,3	17,1	0,1
Dagpleje og daginstitutioner	106,3	114,3	116,3	1,4
Børn og unge	63,2	69,9	74,0	0,2
I alt	493,9	519,2	536,9	6,3

Den store afvigelse mellem oprindeligt og korrigeret budget skyldes dels budgetoverførsler fra 2008 på 8,8 mio. kr. dels meddelte tillægsbevillinger til bl.a. kørsel til specialskoler og –børnehaver, budgetbesparelser på skoler, SFO'er og daginstitutioner, budgetregulering pga. flere elever samt øgede udgifter til anbringelser og kontante ydelser vedr. børn og unge.

På områder med decentraliseringsaftaler er der overført 6,3 mio. kr. i overskud fra 2009 til 2010. Til sammenligning var budgetoverførslen fra 2008 til budget 2009 på 9,1 mio. kr.

Regnskab 2009 udviser et merforbrug på 17,7 mio. kr. i forhold til korrigeret budget.

På Undervisningsområdet har de væsentligste afvigelser mellem regnskab og korrigeret budget været:

- I august 2009 er der i Undervisningsafdelingen oprettet en konto, hvor udgifter i forbindelse med Særlig Tilrettelagt Ungdomsuddannelse (STU) fremadrettet skal konteres. Der har i 2009 ikke været budgetlagt på denne konto, derfor er der et merforbrug på 1,6 mio. kr. Tidligere har disse udgifter været dækket af konti i Børn og Unge, Voksen handicap, Jobcentret og Skoleafdelingen.
- Under specialpædagogisk bistand er der et merforbrug på 0,9 mio. kr. Årsagen er, disse udgifter til abonnementsordninger tidligere er blevet konteret på vidtgående specialundervisning, men for overskuelighed er blevet flyttet til denne konto. Vidtgående specialundervisningskontoen har i 2009 et mindre forbrug på 0,3 mio. kr. og ville derfor ikke kunne indeholde dette merforbrug, men årsagsforklaringen er, at kommunen i år har modtaget en regning fra en anden kommune for undervisning af en elev for perioden 2007-2009 på ca. 1,0 mio. kr.
- Til befordring af elever til undervisning inden for kommunen samt sygebefordring er der et merforbrug på 1,6 mio. kr. Befordring af elever til vidtgående specialundervisning uden for kommunen er der et merforbrug på 3,2 mio. kr.
- Under fælles undervisningsudgifter er der et merforbrug på 1,2 mio. kr. Dette skyldes, at forudsætningerne for den negative tillægsbevilling på 1,2 mio. kr. i budgetopfølgning 31. marts 2009 ikke holdt.

Generelle regnskabsbemærkninger Nordfyns Kommune

- Under folkeskoler og SFO'er er der et merforbrug på 2,2 mio. kr. Dette kan bl.a. forklares ved besparelser på skolerne i forbindelse med budgetopfølgning 31. marts 2009. Derudover skal det nævnes at der er et merforbrug på fripladser i SFO regi svarende til 1,9 mio. kr., der må forklares med dels ved de økonomiske konjunkturer, og dels ved at indkomstniveaugrænsen er hævet, hvilket betyder, at flere får fripladser i dag.

På dagpasningsområdet har de væsentligste afvigelser mellem regnskab og korrigeret budget været:

- Dagplejen har haft et merforbrug på 3,5 mio. kr. Skyldes primært flere børn i Dagplejen, selv om der i 2009 er oprettet småbørnsgrupper i Mælkevejen, Skovhuset og Poppelgården. Herudover har der også været en udskiftning blandt dagplejerne. I opsigelses- og opstartperioder udnyttes dagplejepladserne ikke fuldt ud.
- Børnehaverne har tilsammen haft et mindreforbrug på 1,2 mio. kr. Institutionerne har generelt været tilbageholdende med at anvende de overførte budgetmidler fra 2008 til 2009.

På Børn og ungeområdet har de væsentligste afvigelser mellem regnskab og korrigeret budget været:

- Til plejefamilier og opholdssteder er der et merforbrug på 1,3 mio. kr. Merforbruget skyldes primært betalinger til andre kommuner for tidligere regnskabsår samt merudgifter ved anbringelse på eget værelse.
- Forebyggende foranstaltninger udviser et merforbrug på 1,1 mio. kr., som skyldes merudgifter til døgnophold for familier.
- Sikrede døgninstitutioner udviser et merforbrug på 1,5 mio. kr., hvilket primært skyldes, at region Hovedstaden i 2009 har fremsendt regning vedrørende bidrag til den sikrede institution Sølager for 2007, 2008 og 2009.

Social- og Sundhedsudvalget

Social- og Sundhedsudvalgets samlede økonomi for 2009 ser således ud (i mio. kr.):

Afdeling	Oprindeligt budget	Korrigeret budget	Regnskab 2009	Overførsel til 2010
Ydelseskontoret	16,8	17,4	18,3	
Handicapområdet	100,5	103,9	101,6	
Myndighedsområdet	124,5	121,1	123,5	0,9
Sundhedsområdet	95,8	100,4	99,8	0,7
Ældreområdet	171,8	174,9	174,7	-0,3
I alt	509,4	517,8	517,9	1,3

Regnskab 2009 udviser et merforbrug på 0,1 mio. kr. i forhold til korrigeret budget, heraf er 1,3 mio. kr. overført til budget 2010. Til sammenligning var budgetoverførslen fra 2008 til budget 2009 på 2,6 mio. kr.

Generelle regnskabsbemærkninger Nordfyns Kommune

Handicapområdet

- Et mindreforbrug på 2,3 mio. kr. som bl.a. skyldes der vedr. midlertidige botilbud til handicappede og sindslidende, har været færre udgifter til botilbudene samt at kommunens egne botilbud for midlertidige ophold i flere konkrete tilfælde er blevet benyttet som erstatning for dyre længerevarende botilbud.

Myndighedsområdet

- En merudgift på 0,9 mio. kr. vedr. ældreboliger. Årsagen hertil er primært flere udgifter end forventet til betaling for tomme ældreboliger.
- En merudgift på 1,5 mio. kr. til pleje- og omsorgsområdet, hvor der har været flere betalinger til andre kommuner end forventet.
- Et merforbrug på 1,1 mio. kr. vedr. hjælpemidler, som primært skyldes flere udgifter til høreapparater end forventet.
- Et mindreforbrug på 1,1 mio. kr. vedr. sociale formål, hvilket primært skyldes færre bevillinger af enkeltydelser til sygebehandling og samvær med børn.

Sundhedsområdet

- Under forebyggende indsats for ældre og handicappede er der et merforbrug på 1,2 mio. kr. til vikarbureau for sygeplejersker.
- Mindreforbrug på 0,7 mio. kr. vedr. sundhedsfremme og forebyggelse, som kan henføres til færre tiltag på området end forventet.
- Mindreforbrug på 0,8 mio. kr. til træningscentre bl.a. pga. færre udgifter til lønninger end forventet.

Ældreområdet

- Merforbrug på 1,7 mio. kr. vedr. Solgården, som kan henføres til øget udgifter til aflastningspladser, fratrædelser og vikardækning.
- Merforbrug på 1,1 mio. kr. vedr. Centralkøkkenet, som kan henføres til færre indtægter end forventet samt udgifter til dobbelt ledelse som følge af sygdom.
- Mindreforbrug på 3,1 mio. kr. vedr. elever, som skyldes lavere udgifter pr. elev end forventet.

Teknik- og Miljøudvalget

Teknik- og Miljøudvalgets samlede økonomi for 2009 ser således ud (i mio. kr.), opdelt i skattefinansieret og brugerfinansieret område:

Skattefinansieret område

Afdeling	Oprindeligt budget	Korrigeret budget	Regnskab 2009	Overførsel til 2010
Driftsafdeling	38,2	40,5	36,0	4,2
Kollektiv Trafik	9,5	11,5	11,5	
Bygninger, plan og miljø	3,2	3,4	3,6	0,2
Redningsberedskab	7,0	7,1	7,1	0,1
Miljøforanstaltninger	3,2	3,2	3,8	
Skattefinansieret område i alt	61,1	65,6	62,0	4,4

Generelle regnskabsbemærkninger Nordfyns Kommune

Regnskab 2009 udviser et samlet mindreforbrug på 3,6 mio. kr. i forhold til korrigeret budget. Der er overført 4,4 mio. kr. til budget 2010, og til sammenligning var budgetoverførslen fra 2008 til budget 2009 på 3,9 mio. kr.

Driftsafdeling

Driftsafdelingen udviser et mindreforbrug på 4,5 mio. kr. i forhold til korrigeret budget, hvilket skyldes, at der ikke er gennemført de planlagte investeringer i maskinparken. Investeringerne afventer den forestående sammenlægning af de 4 nuværende materialegårde, og den herved ændrede drift. Generelt er alle indkøb sat i bero med henblik på at afvente den nye struktur.

Brugerfinansieret område

Afdeling	Oprindeligt budget	Korrigeret budget	Regnskab 2009	Overførsel til 2010
Driftsresultat spildevand	-8,8	-8,8	-10,7	
Driftsresultat renovation	0,0	0,0	-1,0	
Brugerfinansieret område i alt	-8,8	-8,8	-11,7	0

På det brugerfinansierede område udviser regnskab 2009 et mindreforbrug på 2,9 mio. kr., hvilket i overvejende grad kan henføres til flere indtægter end forventet på både spildevandsområdet og genbrugsstationerne.

Økonomiudvalget

Økonomiudvalgets samlede økonomi for 2009 ser således ud (i mio. kr.):

Afdeling	Oprindeligt budget	Korrigeret budget	Regnskab 2009	Overførsel til 2010
Politisk admin.	7,1	7,3	7,6	
Admin. udgifter med overførsel	127,2	125,6	127,0	-0,1
Admin. udgifter uden overførsel	17,6	12,6	11,9	1,8
I alt	152,0	145,5	146,6	1,7

Regnskab 2009 udviser et merforbrug på 1,1 mio. kr. i forhold til korrigeret budget, heraf er 1,7 mio. kr. overført til budget 2010. Til sammenligning var budgetoverførslen fra 2008 til budget 2009 på -0,1 mio. kr.

På området Administrative udgifter med overførselsadgang udviser regnskabet et merforbrug på 1,4 mio. kr., som primært kan henføres til

- øgede udgifter til lægeerklæringer til kontanthjælps- og dagpengemodtagere

Generelle regnskabsbemærkninger

Nordfyns Kommune

- øgede udgifter til IT-systemer, da budgettet ikke var prisfremskrevet

På området Administrative udgifter uden overførselsadgang udviser regnskabet en mindreudgift på 0,7 mio. kr., som primært skyldes, at en del lønpuljemidler til decentral lønforhandling ikke er brugt i 2009.

Beløbene overføres derfor til 2010, hvor der sker lønforhandling.

Renter

Der har i 2009 været netto renteindtægter på 0,5 mio. kr.

Det korrigerede budget udviste en nettoudgift på 2,0 mio. kr.

Forskellen på 2,5 mio. kr. skyldes primært lavere renteudgifter af kommunens lån pga. generelt lavere renteniveau samt at kommunen har opnået en kursgevinst i forbindelse med omlægningen af en lang række lån. Desuden har afkastet af kommunens beholdning af obligationer og investeringsbeviser været højere end forventet.

Anlægsudgifter

På det skattefinansierede område har der været afholdt nettoudgifter for 45,3 mio. kr.

Det korrigerede budget udgjorde 48,9 mio. kr.

Det oprindelige budget udgjorde 22,8 mio. kr.

I 2009 er der givet tillægsbevillinger på 27,8 mio. kr., primært til budgetoverførsler fra 2008, som udgjorde 26,9 mio. kr.

De 4 største anlægsposter er

- Byggeriet af plejecentret Møllehaven i Bogense, hvor der i alt er brugt 13,2 mio. kr.
- Renovering af Bogense Rådhus. Hertil er der afholdt 6,6 mio. kr. i 2009.
- Køb af materialegård, hvor der er brugt 5,2 mio. kr. i 2009
- Udvidelse af plejecentret Vesterbo i Sønderød, hvortil der er brugt i alt 4,7 mio. kr. i 2009

I note 9 er der et sammendrag af anlægsudgifterne.

Oversigter over anlægsprojekterne findes i bilaget til årsregnskabet.

Jordforsyning

Kommunen har i 2009 afholdt byggemodningsudgifter for 10,2 mio. kr.

De samlede salgsindtægter udgjorde 14,2 mio. kr.

Budgettet omfatter kun de udgifter, der er bevilget i 2009, dvs. udgifterne til køb af jord.

Afvigelserne mellem budget og regnskab skyldes

- Budgettet indeholder ingen salgsindtægter i de nye udstykninger. Regnskabet indeholder alle solgte grunde, herunder 2 storparceller til udvidelsen af plejecentret Vesterbo i Sønderød og til udvidelsen af Hasmark Camping.
- Der er afholdt byggemodningsudgifter på "gamle" udstykninger, som blev bevilget i 2008 eller tidligere. De ikke forbrugte rådighedsbeløb vedr. disse udstykninger er ikke blevet overført til budget 2009.

Generelle regnskabsbemærkninger

Nordfyns Kommune

Forsyningsvirksomheder

De brugerfinansierede forsyningsområder omfatter spildevand og renovation. Der var ifølge det korrigerede budget forventet et samlet underskud på 13,3 mio. kr. Regnskabsresultatet viser et overskud på 5,8 mio. kr.

Den store afvigelse skyldes dels færre anlægsudgifter end budgetteret, dels større driftsindtægter fra brugerne.

Hele spildevandsområdet er pr. 1. januar 2010 overgået til selskab. Derfor er en række budgetlagte anlægsprojekter udskudt.

Budgetoverførsler

Kommunalbestyrelsen har i marts 2010 godkendt, at der fra 2009 til 2010 overføres følgende budgetbeløb:

Drift:

Beløb i mio. kr.

Arbejdsmarkedsudvalget	0,2
Erhvervs- og fritidsudvalget	0,8
Familieudvalget	6,3
Social- og sundhedsudvalget	1,3
Teknik- og miljøudvalget	4,4
Økonomiudvalget	1,7
I alt	14,8

Anlæg:

Beløb i mio. kr.

Erhvervs- og fritidsudvalget	2,6
Familieudvalget	1,1
Social- og sundhedsudvalget	-4,9
Teknik- og miljøudvalget	1,5
Forsyningsområdet, spildevand	0
Økonomiudvalget	0,3
I alt	0,5

Låneoptagelse

Der er i 2009 optaget nyt lån for 11,2 mio. kr.

Kommunen har fået dispensationer fra ministeriet til at optage lån til bl.a. skole-renovering og rådhusrenovering.

Generelle regnskabsbemærkninger
Nordfyns Kommune

Hovedtal og nøgletal

(mio. kr.)	Regnskab 2007	Regnskab 2008	Regnskab 2009
Regnskabsopgørelsen			
Resultat af ordinær drift	-13,4	-1,2	10,2
Resultat af skattefinansieret område	16,7	48,3	51,4
Resultat af forsyningsområdet	-9,6	-3,2	-5,8
Resultatopgørelsen			
Resultat af ordinær drift	48,8	44,8	15,5
Resultat af skattefinansieret område	48,8	44,8	15,5
Resultat af forsyningsområdet	-14,0	-7,3	-7,5
Balanceposter			
Anlægsaktiver i alt	1.216,0	1.207,0	1.176,4
Omsætningsaktiver i alt	14,8	15,3	64,2
Likvide aktiver incl. obligationer	78,0	-2,5	-1,9
Mellemværende med forsyningsområdet			
- spildevand (gæld)	-19,2	-22,1	-26,8
- renovation (gæld)	-5,1	-5,4	-6,5
Langfristet gæld	263,2	246,0	243,1
- heraf vedr. ældreboliger	132,2	129,5	126,6
Hensatte forpligtelser	177,7	179,4	168,5
Kortfristet gæld	78,8	151,3	205,7
Egenkapital i alt	789,2	643,0	621,3
Gennemsnitlig likviditet ifølge kassekreditreglen (hele året)	106,5	91,2	28,4
Likvide aktiver pr. indb. (i hele kr.)	2.648	-85	-66
Langfristet gæld pr. indb. (i hele kr.)	8.931	8.298	8.201
Skatteudskrivning			
Budgetteret udskrivningsgrundlag pr. indb. (i hele kr.)	114.532	115.561	118.155
Udskrivningsprocent kommuneskat	25,51	25,5	25,5
Grundskyldspromille	24,18	25,18	25,18
Antal indbyggere (ult., folkeregister)	29.470	29.651	29.638

Negative beløb i regnskabs- og resultatopgørelsen er overskud

Generelle regnskabsbemærkninger Nordfyns Kommune

Personaleforbrug

PERSONALEFORBRUG (fuldtidsstillinger)	2007	2008	2009
Arbejdsmarkedsudvalget	47,76	52,94	62,01
Erhvervs- og fritidsudvalget	29,67	30,40	27,62
Familieudvalget	995,38	1.019,02	1.028,14
Social- og sundhedsudvalget	650,48	665,49	669,01
Teknik- og miljøudvalget	88,46	91,92	91,63
Økonomiudvalget	218,09	220,29	217,31
I alt	2.029,84	2.080,06	2.095,72
Samlede lønudgifter	688,9 mio.	731,8 mio.	776,1 mio.

Oversigten viser det faktiske personaleforbrug pr. fagudvalg, omregnet til fuldtidsstillinger.

Forbruget er incl. medarbejdere, der syge og på barsel. Personer i jobtræning, fleksjob og andre tilskudsjobs indgår også i opgørelsen.

De samlede lønudgifter er ligeledes incl. løn udbetalt under ferie, sygdom, barsel mv.

Ud af de samlede lønudgifter er der udbetalt ca. 3,8 mio. kr. i honorar og vederlag til politikere.

De væsentligste ændringer i personaleforbruget fra 2008 til 2009 vedrører følgende områder:

Arbejdsmarkedsudvalgets område

Jobtræning og beskæftigelsesordninger, da flere ledige er blevet aktiveret.

Erhvervs- og fritidsudvalgets område

På biblioteksområdet er der beskåret i antallet af medarbejdere.

Familieudvalgets område

Skolefritidsordningerne har fået mere personale pga. førskolebørn.

Social- og sundhedsudvalgets område

Der har været ansat flere personlige hjælpere til handicappede borgere.

Økonomiudvalgets område

På trods af, at kommunen pr. 1. august 2009 har overtaget 9 medarbejdere fra det statslige jobcenter, er det samlede personaleforbrug til administration reduceret.

Der er beskåret i medarbejderantallet på de fleste administrative områder i løbet af 2009.

Regnskabsopgørelse (udgiftsbaseret)

(i 1000 kr.)		Oprindeligt	Korrigeret	
Note		Budget	Budget	Regnskab
		2009	2009	2009
	Indtægter			
1	Skatter	-977.394	-976.894	-976.827
2	Tilskud og udligning	-406.855	-419.503	-420.325
	Indtægter i alt	-1.384.249	-1.396.397	-1.397.152
	Driftsudgifter (excl. spildevand og renovation)			
3	Arbejdsmarkedsudvalget	95.562	110.367	110.925
4	Erhvervs- og fritidsudvalget	34.128	35.121	33.429
5	Familieudvalget	493.881	519.198	536.886
6	Social- og sundhedsudvalget	509.392	517.768	517.934
7A	Teknik- og miljøudvalget	61.131	65.648	62.018
8	Økonomiudvalget	151.982	145.464	146.582
	Driftsudgifter i alt	1.346.076	1.393.566	1.407.774
	Renteindtægter	-3.400	-7.095	-8.739
	Renteudgifter	8.805	9.105	8.281
9	Renter i alt	5.405	2.010	-458
	Resultat af ordinær drift	-32.768	-821	10.164
10A	Anlægsudgifter (excl. spildevand og renovation)			
	Arbejdsmarkedsudvalget	0	0	0
	Erhvervs- og fritidsudvalget	1.600	3.123	1.425
	Familieudvalget	5.250	11.180	8.908
	Social- og sundhedsudvalget	4.597	12.396	16.739
	Teknik- og miljøudvalget	9.022	14.328	10.403
	Økonomiudvalget	2.350	7.836	7.849
	Anlægsudgifter i alt	22.819	48.863	45.324
10B	Jordforsyning			
	Grundsalgindtægter	0	0	-14.220
	Byggemodning	0	1.748	10.177
	Jordforsyning i alt	0	1.748	-4.043
	Resultat af skattefinansieret område, underskud	-9.949	49.790	51.445
	Forsyningsvirksomheder (spildevand og renovation)			
7B	Driftsindtægter	-59.997	-59.997	-63.862
7B	Driftsudgifter	51.218	51.248	52.118
10C	Anlægsudgifter	8.800	22.058	9.337
10C	Anlægsindtægter	0	0	-3.427
	Forsyningsvirksomheder i alt	21	13.309	-5.834
	Resultat i alt, underskud	-9.928	63.099	45.611

OBS! Negative beløb angiver indtægter. Positive beløb angiver udgifter.

(i 1000 kr.)

Note	Oprindeligt Budget 2009	Korrigeret Budget 2009	Regnskab 2009
Anvendelse af likvide aktiver			
Årets resultat	9.928	-63.099	-45.611
Afdrag på lån	-14.839	-11.039	-11.158
Optagelse af lån	2.100	11.200	11.200
Ændring af kortfristede tilgodehavender og gæld samt langfristede			
11 tilgodehavender	16	16	44.558
Anvendelse af likvide aktiver i alt	-2.795	-62.922	-1.011
Kursregulering af likvide obligationer			1.580
Ændringer af likvide aktiver	-2.795	-62.922	569
Likvide aktiver primo			-2.517
Likvide aktiver ultimo			-1.948

Balance pr. 31. december 2009

(i 1000 kr.)

Aktiver	1. jan. 2009	31. dec. 2009	Passiver	1. jan. 2009	31. dec. 2009
Note			Note		
12 Materielle anlægsaktiver			17 Egenkapital		
Grunde og bygninger	700.233	695.922	Takstfinansierede aktiver	410.980	412.642
Tekniske anlæg	350.517	344.587	Selvejende institutioners aktiver	39.415	36.763
Inventar	8.119	6.829	Skattefinansierede aktiver	730.408	767.530
Anlæg under opførelse	57.044	64.787	17A Finansiell egenkapital	-537.754	-595.655
Materielle anlægsaktiver i alt	1.115.913	1.112.125	Egenkapital i alt	643.049	621.280
13 Immaterielle anlægsaktiver	7.905	8.032	Hensatte forpligtelser	179.371	168.537
<i>Finansielle anlægsaktiver</i>			<i>Langfristet gæld</i>		
14 Langfristede tilgodehavender	110.640	89.542	18 Langfristet gæld vedr. lån	232.996	233.068
15 Udlæg vedr. forsyningsvirksomheder	-27.507	-33.342	19 Gæld vedrørende leasede aktiver	13.038	9.994
Finansielle anlægsaktiver i alt	83.133	56.200	Langfristet gæld i alt	246.034	243.062
Anlægsaktiver i alt	1.206.951	1.176.357	<i>Kortfristet gæld</i>		
<i>Omsætningsaktiver</i>			Nettogæld vedr. fonds, legater mv.	566	529
Grunde og bygninger til videresalg	56.985	96.778	20 Kortfristet gæld, i øvrigt	150.753	205.215
16 Kortfristede tilgodehavender	-42.689	-33.286	Kortfristet gæld i alt	151.319	205.744
Værdipapirer, pantebreve	1.043	722			
Omsætningsaktiver i alt	15.339	64.214			
Likvide aktiver	-2.517	-1.948			
Aktiver i alt	1.219.773	1.238.623	Passiver i alt	1.219.773	1.238.623

Følgende beløb indgår ikke i balancen:

Nordfyns Kommunes indskud i Landsbyggefonden og kommunale ældreboliger	42.109	45.149
21 Nordfyns Kommunes garantiforpligtelser for lån, optaget af andre		166.792
Nordfyns kommunes leje- og leasingforpligtelser		104
Detaljeret oversigt over kommunens forpligtelser fremgår af bilaget til årsregnskabet.		

Afregning af moms vedrørende udstykninger

Reglerne for afregning af moms vedrørende udstykninger er ændret fra 2007.

Nordfyns Kommune er i færd med at beregne momsforpligtelsen for udstykningsområdet.

Momsen vil blive afregnet i 2010.

Resultatopgørelse (omkostningsbaseret)

Som supplement til udgiftsregnskabet skal kommunen lave et omkostningsregnskab. I omkostningsregnskabet som udfærdiges efter årsregnskabslovens principper er alle udgifter til anlæg overført til et anlægskartotek og årets afskrivninger indgår i resultatopgørelsen. Ændringer i leasinggæld og

Note tjenestemandsforsikringen indgår ligeledes i omkostningsregnskabet.

(i 1000 kr.)

**Regnskab
2009****Indtægter**

Skatter

-976.827

Generelle tilskud

-420.325

Indtægter i alt**-1.397.152****Driftsudgifter**

Arbejdsmarkedsudvalget

111.667

Erhvervs- og fritidsudvalget

41.570

Familieudvalget

561.997

Social- og sundhedsudvalget

522.871

Teknik- og miljøudvalget

63.836

Økonomiudvalget

111.158

Driftsudgifter i alt**1.413.099****Renter i alt****-458****Resultat af ordinær drift****15.489****Resultat af skattefinansierede område****15.489****Forsyningsvirksomheder**

Nettodrift

-7.539

Forsyningsvirksomheder i alt**-7.539****22 Resultat i alt****7.950**

Pengestrømsopgørelse

(i 1000 kr.)

Note

	Regnskab 2009
Pengestrømme fra driften	
Årets resultat, jfr. omkostningsregnskabet	-7.950
Regulering for afskrivninger	59.103
Forskydninger i hensatte forpligtelser til tjenestemandspension	-7.833
Forskydninger i hensatte forpligtelser til feriepenge	10.160
Afdrag på leasingydelse	-3.856
Driftens likviditetsvirkning	49.624
 Pengestrømme fra investeringer	
Investeringer i anlægsaktiver	-95.235
 Pengestrømme vedr. finansiering	
Optagelse af lån	11.200
Afdrag på lån	-11.158
Finansforskydninger	44.558
Kursregulering af likvide obligationer	1.580
Finansiering i alt	46.180
 Ændring af likvide aktiver	569
 Likvide aktiver primo	-2.517
 Likvide aktiver ultimo	-1.948

Fra driften af kommunen er der i 2009 hentet 49,6 mio. kr., idet underskuddet fra resultatopgørelsen på 7,9 mio. kr. skal korrigeres for omkostninger, der ikke umiddelbart har nogen likviditetsvirkning.

Det gælder for afskrivninger og forskydning i hensatte forpligtelser, at disse omkostninger er beregnede og ikke kontante.

Der er netto brugt 95,2 mio. kr. til investeringer i anlæg, som er overført til anlægsaktiver.

Til forskydninger i gæld og tilgodehavender er der brugt 46,2 mio. kr.

Sammenlagt er kommunens likvide beholdninger blevet styrket med 0,6 mio. kr., der således er ændret fra -2,5 mio. kr. til -1,9 mio. kr.

(i 1.000 kr.)

Note	Oprindeligt Budget 2009	Korrigeret Budget 2009	Regnskab 2009
1 Skatter			
Kommunal indkomstskat	-893.364	-893.364	-893.364
Selskabsskatter	-12.130	-12.130	-12.130
Anden skat pålignet visse indkomster	0	0	-115
Grundskyld	-71.123	-70.623	-70.441
Dækningsafgift	-777	-777	-777
I alt	-977.394	-976.894	-976.827
2 Generelle tilskud og udligning			
Udligning og generelle tilskud	-446.328	-458.976	-458.976
Udligning og tilskud vedr. udlændinge	13.116	13.116	13.116
Kommunale bidrag til regionerne	38.309	38.309	38.304
Særlige tilskud	-11.952	-11.952	-11.952
Momsudligning - regulering vedr. tidl. år	0	0	-817
I alt	-406.855	-419.503	-420.325
3 Arbejdsmarkedsudvalget			
Jobcenter			
Produktionsskoler og EGU	4.065	4.065	4.021
Løntilskud til personer	25.527	26.227	24.785
Jobtræning	1.688	788	417
Beskæftigelsesordninger	-2.936	-2.036	-2.798
Sygedagpenge	29.972	37.582	39.591
Kontanthjælp	13.270	19.470	20.426
Aktiverede kontanthjælpsmodt.	7.525	7.824	8.172
Introduktionsprogram	-645	-945	-588
Introduktionsydelse	1.231	531	535
Repatriering	13	13	7
Revalidering	8.481	8.281	8.475
Servicejob	-725	-425	-457
Særlige stillinger	369	69	38
Statsligt jobcenter	0	0	-489
Jobcenter i alt	87.835	101.444	102.135
Aktivering			
Aktiveringscenter	4.373	5.169	5.154
Otterupgården	3.354	3.754	3.636
I alt aktivering	7.727	8.923	8.790
I alt for arbejdsmarkedsudvalget	95.562	110.367	110.925

Noter

(i 1.000 kr.)

Note	Oprindeligt Budget 2009	Korrigeret Budget 2009	Regnskab 2009
4 Erhvervs- og fritidsudvalget			
Fritid			
Idrætsanlæg og haller	7.216	7.216	7.155
Campingpladser	-119	-119	-91
Folkeoplysning	8.316	8.177	7.470
I alt fritid	15.413	15.274	14.534
Bibliotek	11.338	12.268	11.432
Kulturelle opgaver	1.962	1.707	1.675
Erhvervsfremme og turisme	4.051	4.051	4.169
Havn og marina	-477	-275	-207
Branding og information	1.110	1.110	1.033
Udvikling	300	300	108
Initiativ- og aktivitetspulje	431	686	685
I alt øvrige områder	18.715	19.847	18.895
I alt erhvervs- og fritidsudvalget	34.128	35.121	33.429
5 Familieudvalget			
Undervisning			
Fælles undervisningsudgifter	13.243	11.758	12.970
Særligt tilrettelagt undervisning	0	0	1.633
Befordring af elever	6.007	8.607	13.329
Bidrag til privat- og efterskoler	20.640	20.540	20.533
SFO vedr. vidtgående handicap	6.553	7.831	8.177
Vidtgående specialundervisning	26.155	28.255	28.773
Specialpædagogisk bistand	975	975	1.829
Folkeskoler og SFO'er	218.934	222.201	224.379
Ungdomsskolen	4.860	5.726	5.429
Musikskolen	4.904	5.377	5.317
Klubber	6.275	7.360	7.179
I alt undervisning	308.546	318.630	329.548
PPR			
PPR	7.120	7.393	7.500
Hjælpebidler	855	855	1.521
Støttepædagoger	5.937	5.679	5.807
Ergoterapeuter	1.893	2.421	2.227
I alt PPR	15.805	16.348	17.055
Dagpleje og daginstitutioner			
Fælles pasningsudgifter	7.010	6.753	6.565
Dagplejen	44.319	42.926	46.414
Kommunale børnehaver og legestuer	43.056	49.029	47.647
Tilskud til private børnehaver	3.715	3.788	4.086
Specialbørnehaver	3.988	7.406	7.229
Sundhedsplejen	3.519	3.563	3.625
Børne- og ungelægen	722	835	702
I alt dagpleje og daginstitutioner	106.329	114.300	116.268
Børn og unge			
Plejefamilier og opholdssteder	34.971	35.571	36.834
Forebyggende foranstaltninger	14.939	16.539	17.680
Døgninstitutioner	8.874	12.393	13.421
Kontante ydelser	4.417	5.417	6.080
I alt børn og unge	63.201	69.920	74.015
I alt familieudvalget	493.881	519.198	536.886

(i 1.000 kr.)

Note	Oprindeligt Budget 2009	Korrigeret Budget 2009	Regnskab 2009
6 Social- og sundhedsudvalget			
Ydelseskantoret			
Boligydelse	11.041	10.341	10.842
Boligsikring	5.726	4.826	4.959
Diverse udbetalinger	0	2.247	2.544
I alt ydelseskantoret	16.767	17.414	18.345
Handicapafdelingen			
Herberg og krisecentre	845	645	587
Behandling af misbrugere	4.397	3.767	3.802
Beskyttet beskæftigelse	3.710	4.510	4.544
Aktivitets- og samværstilbud	10.713	12.734	12.663
Botilbud	63.081	63.157	61.888
Hjælpe midler og befording	3.103	883	879
Forebyggende indsatser	3.327	4.772	4.646
Kontaktperson og ledsageordn.	5.971	7.385	6.975
Øvrige sociale formål	5.391	6.091	5.583
I alt handicapafdelingen	100.538	103.944	101.567
Myndighedsafdelingen			
Sundhedsudgifter	5.056	1.238	1.221
Boplacering af flygtninge	105	205	154
Ældreboliger	-6.080	-6.080	-5.148
Driftssikring af boligbyggeri	0	0	55
Pleje og omsorg af ældre	1.378	-72	1.500
Hjælpe midler og plejevederlag	19.990	21.827	22.992
Rådgivning og rådgivningsinstitutioner	3.485	3.485	3.541
Personlige tillæg til pensionister	2.818	3.111	2.983
Førtidspensioner	94.395	94.117	94.119
Omsorgstandpleje	733	733	736
Øvrige sociale udgifter	2.577	2.538	1.377
I alt myndighedsafdelingen	124.457	121.102	123.530
Sundhedsafdelingen			
Aktivitetsbestemt sundhedsvæsen	54.198	59.198	58.914
Træningscentre	5.147	5.530	4.703
Aktivitet	5.463	4.809	4.556
Kommunal genoptræning efter udskrivelse	400	400	432
Sundhedsfremme og forebyggelse	1.731	1.734	1.019
Fælleskonto Sundhed	4.508	4.275	3.973
Forebyggende indsats for ældre og handic.	13.281	13.553	14.744
Øvrige sociale udgifter	905	805	786
Tandplejen	10.155	10.107	10.689
I alt sundhedsafdelingen	95.788	100.411	99.816
Ældreafdelingen			
Fællesudgifter og -indtægter	-7.144	-7.439	-7.298
Plejecentre og køkkener	103.166	107.041	107.887
Frit valgs områderne	73.821	72.959	71.582
Servicearealer	1.999	2.336	2.505
I alt ældreafdelingen	171.842	174.897	174.676
I alt social- og sundhedsudvalget	509.392	517.768	517.934

Noter

(i 1.000 kr.)

Note	Oprindeligt Budget 2009	Korrigeret Budget 2009	Regnskab 2009
7 Teknik- og miljøudvalget			
7A Skattefinansieret			
Driftsafdelingen	38.196	40.493	36.049
Kollektiv trafik	9.504	11.454	11.487
Bygninger, plan og skadedyrsbekæmp.	3.198	3.371	3.596
Redningsberedskab	7.024	7.121	7.051
Miljøforanstaltninger	3.209	3.209	3.835
Skattefinansieret drift i alt	61.131	65.648	62.018
7B Brugerfinansieret			
Spildevand			
Driftsindtægter	-32.164	-32.164	-35.427
Driftsudgifter	23.385	23.389	24.708
Driftsresultat spildevand	-8.779	-8.775	-10.719
Renovation			
Driftsindtægter	-27.833	-27.833	-28.435
Driftsudgifter	27.833	27.859	27.410
Driftsresultat renovation	0	26	-1.025
Brugerfinansieret drift i alt	-8.779	-8.749	-11.744
I alt teknik- og miljøudvalget	52.352	56.899	50.274
8 Økonomiudvalget			
Politisk administration	7.133	7.333	7.645
Admin. udg. med overførselsadgang	127.205	125.564	127.001
Admin. udg. uden overførselsadgang	17.644	12.567	11.936
I alt økonomiudvalget	151.982	145.464	146.582

9 Renter

Under renter konteres ligeledes afkast af værdipapirer og indskud i selskaber samt kurstab/-gevinster i løbet af året.

I årets løb er budgettet blevet korrigeret på baggrund af udlodning fra salg af KMD med 3,7 mio. kr. samt forventede ekstraudgifter til renter af nyt lån på 0,5 mio. kr.

Forskellen mellem korrigeret budget og regnskab skyldes primært lavere renter af lån.

Hovedparten af kommunens lån er variabelt forrentede og denne rente har været meget lav i 2009.

Derudover opnåede kommunen en kursgevinst i forbindelse med omlægningen af en række lån.

Noter

(i 1.000 kr.)

Note	Oprindeligt Budget 2009	Korrigeret Budget 2009	Regnskab 2009
10 Anlægsudgifter			
10A Erhvervs- og fritidsudvalget			
Igangværende anlæg	1.025	2.474	355
Afsluttede anlæg	575	649	1.070
I alt	1.600	3.123	1.425
Familieudvalget			
Igangværende anlæg	4.500	2.417	1.361
Afsluttede anlæg	750	8.763	7.547
I alt	5.250	11.180	8.908
Social- og sundhedsudvalget			
Igangværende anlæg	4.272	13.163	18.081
Afsluttede anlæg	325	-767	-1.342
I alt	4.597	12.396	16.739
Teknik- og miljøudvalget			
Igangværende anlæg	3.822	2.635	1.170
Afsluttede anlæg	5.200	11.693	9.233
I alt	9.022	14.328	10.403
Økonomiudvalget			
Igangværende anlæg	300	300	0
Afsluttede anlæg	2.050	7.536	7.849
I alt	2.350	7.836	7.849
Igangværende anlæg i alt	13.919	20.989	20.967
Afsluttede anlæg i alt	8.900	27.874	24.357
Skattefinansierede anlæg i alt	22.819	48.863	45.324
10B Jordforsyning			
Byggemodning og køb af jord	0	1.748	10.177
Salg af jord	0	0	-14.220
I alt	0	1.748	-4.043
10C Brugerfinansieret Spildevand			
Anlægsindtægter/tilslutningsbidrag	0	0	-3.427
Anlægsudgifter	8.800	22.058	9.337
Brugerfinansieret i alt	8.800	22.058	5.910
Netto anlægsudgifter i alt	31.619	72.669	47.191

Anlægsudgifterne er nærmere specificeret i oversigterne over igangværende og afsluttede anlægsopgaver, som findes i bilaget til årsregnskabet.

11 Kortfristede tilgodehavender og gæld samt langfristede tilgodehavender

Posten vedrører ændringer i kommunens tilgodehavender og kortfristede gæld, herunder mellemregninger mellem årene.

Den store afvigelse mellem budget og regnskab skyldes dels ændringer i mellemregninger mellem årene, de såkaldte periodeafgrænsningsposter.

Dels at kommunen i 2009 har optaget en byggekredit til midlertidig finansiering af udgifterne til opførelse af nyt plejecenter i Bogense.

Saldoen på byggekreditten udgør 25,5 mio. kr. ultimo 2009.

Noter

(i 1.000 kr.)

Note**12 Materielle anlægsaktiver**

(i mio. kr.)

(i mio. kr.)	Grunde og bygninger	Teknis k Anlæg, mv.	Inventar mv.	Materielle anlæg under opførelse	Total
Kostpris 1. jan. 2009	908,0	509,3	40,1	57,0	1.514,4
Opskrivning					0,0
Tilgang	4,9	6,0	1,9	44,5	57,3
Afgang	-1,9	-1,0			-2,9
Overført	35,3			-36,7	-1,4
Kostpris 31. dec. 2009	946,3	514,3	42,0	64,8	1.567,4
Afskrivninger 1. jan. 2009	-207,8	-158,7	-32,0	0,0	-398,5
Årets afskrivninger	-43,1	-11,5	-3,2	0,0	-57,8
Af- og nedskrivning afhændede aktiver	0,5	0,5			1,0
Ned- og afskrivninger 31. dec. 2009	-250,4	-169,7	-35,2	0,0	-455,3
Regnskabsmæssig værdi 31. dec. 09	695,9	344,6	6,8	64,8	1.112,1
Heraf finansielt leasede aktiver	0,0	3,4	1,0		4,4
Heraf tilhørende selvej. institutioner	36,8	0,0	0,0	0,0	36,8
Afskrives over antal år	15-50	5-100	3-10	0	

13 Immaterielle anlægsaktiver

(i mio. kr.)

	Total
Kostpris 1. jan. 2009	11,2
Opskrivning	0,0
Tilgang	0,0
Afgang	0,0
Overført	1,5
Kostpris 31. dec. 2009	12,7
Afskrivninger 1. jan. 2009	-3,3
Årets afskrivninger	-1,4
Af- og nedskrivning afhændede aktiver	0,0
Ned- og afskrivninger 31. dec. 2009	-4,7
Regnskabsmæssig værdi 31. dec. 09	8,0

Under immaterielle anlægsaktiver er overført 1,5 mio. kr. fra igangværende anlæg. Beløbet dækker over investeringer i IT-systemer og licenser.

Noter

(i 1.000 kr.)

Note

14 Langfristede tilgodehavender

(i 1.000 kr.)

Langfristede tilgodehavender består af følgende poster:

	31. dec. 09	1. jan. 09
Indskud i selskaber mv. opgjort til indre værdi		
Indskud i Naturgas Fyn	9.237	13.862
Indskud i MLK Fyn og Miljøcenter Fyn	0	1.330
Aktier i Tarco	20	1
Aktier i Fjernvarme Fyn	52.381	54.033
Indskud i FAKS	575	638
Indskud i Grundkort Fyn	1.111	2.206
Indskud i Odense Lufthavn	3.468	3.302
Indskud i selskaber mv. opgjort til nominel værdi		
Indskud i Søndersø Erhvervselskab	10	10
Indskud i Nordfyns Spildevand A/S	500	0
Andre tilgodehavender		
Andelsbevis i Svelvikparken 67A, Bogense	0	119
Udlån til beboerindskud	4.672	4.545
Udlån til ejendomsskat	6.178	5.440
Lån til boligindretning	1.823	1.822
Lån til handicapbiler	3.558	4.097
Andre langfristede udlån mv.	1.170	1.209
Deponerede beløb jf. lovgivning	4.839	18.026
I alt	89.542	110.640

15 Udlæg vedr. forsyningsvirksomheder

(i 1.000 kr.)

Udlægget kan specificeres således:

	31. dec. 09	1. jan. 09
Opspart drifts- og anlægsoverskud vedr. spildevandsområdet	-26.865	-22.055
Opspart drifts- og anlægsoverskud vedr. renovationsområdet	-6.477	-5.452
	-33.342	-27.507

Beløbet er en gæld for kommunen.

16 Kortfristede tilgodehavender

(i 1.000 kr.)

Kortfristede tilgodehavender består af følgende poster:

	31. dec. 09	1. jan. 09
Refusionstilgodehavender hos staten	7.603	5.215
Tilgodehavender der opkræves via IT-systemer	42.218	42.513
Andre restancer og tilgodehavender	1.261	879
Forudbetalte omkostninger	15.154	14.223
Forudbetalt statsrefusion	-63.219	-61.398
Skyldige poster vedr. foregående år	-39.512	-47.473
Tilgodehavender vedr. delingsaftalen	3.209	3.352
	-33.286	-42.689

Noter

(i 1.000 kr.)

Note

(i 1.000 kr.)	Regnskab	
	31. dec. 09	
17 Egenkapital		
Saldo pr. 1. jan. 2009		643.049
Ændring i modposter til anlægsaktiver		36.132
Ændringer i finansiel egenkapital		-57.901
Saldo pr. 31. dec. 2009		621.280
 Specifikation af finansiel egenkapital		
17A Finansiel egenkapital 1/1 2009		-537.754
Årets skattefinansierede resultat, jf. regnskabsopgørelse	-51.445	
Kursreguleringer af obligationer	1.571	
Kursreguleringer af lån	-31	
Regulering af udlån	1.339	
Regulering af forventet tab på debitorer	-11	
Optagelse af nye leasingaftaler	-812	
Afdrag på leasingaftaler	3.857	
Regulering af tilgodehavende i Landsbyggefonden	-3.200	
Regulering af henlæggelser vedr. ældreboliger	-915	
Regulering af hensættelser til pensionsforpligtelser	7.833	
Regulering af hensættelser til feriepenge	-10.160	
Regulering af hensættelser til øvrige formål	3.002	
Reguleringer af saldi på mellemregningskonti mv.	-1.679	
Regulering af aktiver til indre værdi mv.	-7.250	-57.901
 Saldo pr. 31. december 2009		 -595.655
 18 Langfristet gæld vedr. lån		
	Gæld pr.	Gæld pr.
	31/12-09	1/1-09
Lån vedr. selvejende institutioner	282	293
Hypotekbanken	10	16
Kommune Kredit	94.815	90.924
Pengeinstitutter	11.326	12.295
I alt	106.433	103.528
Gæld vedrørende ældreboliger	126.635	129.468
Langfristet gæld i alt	233.068	232.996

Af den samlede gæld er ca. 24 mio. kr. optaget i fremmed valuta.
20,4 mio. kr. er optaget i euro, mens 3,6 mio. kr. er optaget i schweizerfranc

Der er i 2009 optaget nyt lån for 11,2 mio. kr. Der er afdraget for ca. 11,2 mio. kr.
I 2009 er der foretaget en større omlægning af kommunens lån, hvor en lang række
lån i Kommune Kredit er omlagt til 3 nye lån.

Noter

(i 1.000 kr.)

Note

Jf. den finansielle strategi er der indgået rente- eller valutaaftaler på en del af kommunens lån:

Swap-aftaler

Der er pr. 31. december 2009 indgået følgende swap-aftaler:

Aftale	Rente	Rest løbetid	Valuta	Restgæld i DKK
Renteswap	3,72	2,25	CHF	241
Renteswap	5,68	7,25	DKK	818
Renteswap	4,99	18,00	DKK	2.805
Renteswap	4,33	3,75	EUR	16.125
Valutaswap	0,66	4,00	CHF	18.752

Terminsføretninger

Der er pr. 31. december 2009 indgået følgende valutaterminsføretning:

Aftale	Kurs	Rest løbetid	Valuta	Restgæld i DKK
Ombytning til schweizer-franc	4,73	0,25	CHF	18.006

Ovenstående restgælde er opgjort til indfrielsesværdi pr. 31.12.2009.

Restgældene er en del af den samlede restgæld på lån.

19 Gæld vedrørende finansielt leasede aktiver	Gæld pr. 31/12-09	Gæld pr. 1/1-09
Tilbygninger til skoler og SFO'er	0	131
Køretøjer til det tekniske område	217	495
Havnekran, bådstativer og vaskemaskine til marinaen	1.493	1.068
Bogbil	462	565
Hjemmeplejebiler	1.581	1.924
Plejesenge til ældreområdet	32	62
Hjælpe midler til ældreområdet	4.875	6.356
Køkkenudstyr til centralkøkkenet	598	679
IT-udstyr på rådhusene	0	418
IT-udstyr på skolerne	369	854
Kopimaskiner	367	486
	9.994	13.038

Der er i 2009 indgået følgende nye leasingaftaler:

Aktiv	Beløb	Løbetid
Kopimaskiner til Søndersøskolen	58	5 år
Bådstativer til Bogense Marina	566	15 år
Bil til hjemmeplejen	130	5 år

20 Kortfristet gæld i øvrigt	Gæld pr. 31/12-09	Gæld pr. 1/1-09
Bygge kredit vedr. opførelse af nyt plejecenter, Møllehaven	25.495	0
Kortfristet gæld til staten	1.238	2.599
Mellemværende med kirkerne	2.124	2.032
Skyldige feriepenge	103.474	93.314
Skyldige regninger	55.964	41.855
Henlæggelser vedr. kommunale ældreboliger	10.847	10.128
Diverse mellemregninger	6.073	825
	205.215	150.753

Noter

(i 1.000 kr.)

Note**21 Garantiforpligtelser****Regnskab****31. dec. 09**

Garantier vedr. boligbyggeri	123.613
Garantier vedr. boligindskud	1
Hæftelse vedr. lån i Naturgas Fyn	14.872
Hæftelse vedr. lån i Odense Lufthavn	1.625
Garantier vedr. forsyningsselskaber	16.922
Garantier vedr. selvejende institutioner, foreninger mv.	9.758
Garantiforpligtelser i alt	166.791

Garantiforpligtelserne er specificeret i bilag til årsregnskabet

22 Omregningstabel fra udgiftsregnskab til omkostningsregnskab

Årets resultat efter regnskabsopgørelsen, udgiftsregnskab	45.611
- Aktiverede anskaffelser	-95.235
+ Afskrivninger	59.103
- Ændring i hensættelser til pensionsforpligtelser	-7.833
+ Ændring i hensættelser til feriepengeforpligtelser	10.160
- Afdrag på leasinggæld	-3.856
Årets resultat resultatopgørelsen, omkostningsregnskabet	7.950

Medlemmer af Arbejdsmarkedsudvalget

Bent Erik Hansen, formand
Børge Nielsen
Arne Kruse
Mogens Christensen
Jørgen Meier Sørensen

Jobcenter

Under Jobcentret konteres udgifter i forbindelse med betaling til produktionshøjskoler i form af grundtilskud og elevbetaling samt udgifter i forbindelse med erhvervsgrunduddannelsen.

Udgifterne har svaret til det budgetterede.

Løntilskud

Ledighedsydelse:

Denne funktion dækker udgifter til personer, der er godkendt til et fleksjob. Udgifterne dækker forsørgelsesudgifter i den periode, hvor personen venter på et fleksjob.

Antallet af ledige, der afventer et fleksjob, er berørt af finanskrisen med en stærkt stigende ledighed.

I 2008 var der således gennemsnitlig 48 personer, der afventede et fleksjob. Dette antal er i 2009 steget til 57 personer. På trods af de ugunstige vilkår på arbejdsmarkedet er det lykket at nedbringe antallet af personer, der har ventet mere end 18 måneder fra et gennemsnit på 16 i 2008 til 9 i 2009.

Der var oprindeligt budgetteret med gennemsnitlig 39 på ledighedsydelse. Regnskabet viser nu, at der har været 52, der afventede et fleksjob.

Der er tale om en ledighedsprocent i oktober måned 2009 på 15,1 % (forholdet mellem antallet der afventer et fleksjob og antallet af fleksjob). Det er den laveste ledighedsprocent i den klynge (10 sammenlignelige jobcentre). Nordfyns Kommune har desuden den laveste gennemsnitlige varighed på ledighedsydelse, som er 17 uger.

Med virkning fra januar 2010 er der vedtaget en lovændring, der ændrer på refusionssatserne for de ledige, som afventer et fleksjob.

Hvis der er iværksat en aktivitet opnås en højere (65 %) refusionssats, medens der kun opnås en refusion på 35 %, hvis den ledige ikke er i aktivitet.

Aktuelt er der 38 ledige i en aktivitet – enten i virksomhedspraktik eller i et forløb under Aktiveringsafdelingen.

Fleksjob:

Udgifter til løntilskud til arbejdsgiverne i forbindelse med personer, der er i fleksjob konteres under denne funktion.

I løbet af 2009 er antallet af fleksjob faldet med 8 personer. Dette skyldes både den finansielle krise med flere fyringer også blandt fleksjobberne, men også at fleksjobordningen nu har kørt så længe, at der er fleksjobbere, som stopper i deres fleksjob og overgår til seniorydelse (en efterlønsnignende ordning).

Der er imidlertid sket en ændring i fordelingen af fleksjob, således var der i januar 130 på 50 % lønrefusion, medens der var 203 på 2/3 lønrefusion. Dette er ændret i december måned 2009 til 108 på 50 % refusion og 217 med 2/3 refusion.

Der er tale om en stor mindreudgift til personer i fleksjob.

Beskæftigelsesordninger

Denne funktion dækker udgifter til opkvalificering af kontanthjælpsmodtagere i form af kurser, ophold på P-skoler, aflønning af mentorer og udgifter til hjælpemidler.

Der har været en større aktivitet til opkvalificering af et større antal kontanthjælpsmodtagere. Der er primært tale om en faglig opkvalificering af de ledige på AMU, men også køb af vejledning og opkvalificeringsforløb hos en privat udbyder. Opkvalificerings- og vejledningsforløbene er primært for unge under 30 år.

Der er desuden modtaget en stor indtægt fra staten i form af efterregulering af flaskehalsmidler på ca. 1,3 mio. kr.

Udgifter til forsikrede ledige:

Med virkning fra den 1. august 2009 har Nordfyns Kommune overtaget udgifterne til iværksættelse af tilbud til forsikrede ledige.

Til dækning af udgifterne har Nordfyns Kommune fået ca. 8,7 mio. kr.

Der er ikke brugt dette beløb, hvorfor der skal ske en tilbagebetaling til staten med det beløb, som der ikke forbruges i 2009.

Personer med løntilskud:

Denne funktion dækker personer, der er i løntilskud i offentlige institutioner. Der har været færre personer i løntilskud i 2009 end i 2008.

I takt med den stigende arbejdsløshed vil antallet af personer i løntilskud stige.

I 2010 er denne løntilskudsordning for såvel forsikrede ledige som kontanthjælpsmodtagere, hvorfor løntilskudsordningen vil stige markant i 2010.

Sygedagpenge

Denne funktion dækker udbetalingen af sygedagpenge samt refusion af sygedagpenge til arbejdsgivere i forbindelse med sygdom.

Der har også i 2009 været stor fokus på udbetalingen af sygedagpenge. Sygedagpenge med en varighed på mere end 26 uger har været et ministermål i 2009.

I 2008 var der tale om en reduktion af antallet af sygemeldte med 101 – fra 480 til 379 sygemeldt.

I 2009 har der været tale om en stigning med 56 sager, hvoraf de 10 sager ligger i intervallet 0 – 4 uge, hvor der ikke er kommunale udgifter.

Der er tale om en stigning i de langvarige sager på 27 sager – fra 131 til 158 sager.

I løbet af 2008 og 2009 er der opstartet kommunale tilbud til de sygemeldte. I 2010 er disse tilbud udbygget yderligere.

Fra 2010 er statsrefusionsreglerne ændret for de sygemeldte i intervallet 9. – 52. uge. Der ydes en højere refusion af udgifterne til de sygemeldte, som er i tilbud eller delvis sygemeldte i mere end 10 timer pr. uge.

Kontanthjælp/aktiverede kontanthjælpsmodtagere

Kontanthjælp dækker udbetaling af ydelser til personer, der er ledige og hvor der ikke er iværksat en aktivitet.

Hvis den ledige er i en aktivitet udbetales ydelsen som "aktiverede kontanthjælpsmodtagere".

På grund af finanskrisen med deraf følgende højere arbejdsløshed har der været væsentligt flere "passive" kontanthjælpsmodtagere. I 2009 har der i gennemsnit været

303 modtagere. I 2008 var det gennemsnitlige antal modtagere 259. En stigning på 17 %.

Der har været flere i aktivering end forventet. I 2009 har der i gennemsnit været 199 modtagere i aktivering. I 2008 var antallet 132 modtagere. Der er således tale om en stigning på ca. 51 % i antallet af modtagere.

Jobcentrets aktiveringsgrad er i løbet af 2009 forøget til nu at udgøre ca. 66 %.

Ydelser til udlændinge:

Der har oprindeligt været budgetteret med 34 modtagere. Der har gennemsnitlig været 19 modtagere. Den største del af 2009 kvoten er først ankommet i de 2 sidste måneder. Det betyder, at det gennemsnitlige antal integrationsflygtninge er budgetteret for højt.

Revalidering

Denne funktion dækker udbetaling af ydelser til dækning af leveomkostninger m.v. til personer, der på grund af fysiske, psykiske og sociale forhold ikke kan opnå eller fastholde et arbejde uden støtte hertil. Der ydes støtte i forbindelse med uddannelse eller oplæring i en virksomhed.

Antallet af modtagere af revalideringsydelsen har været stigende i løbet af 2009. Der har i 2008 været 44 modtagere. Det er i 2009 steget til 48 modtagere.

Antallet af revalidender i virksomhedsrevalidering er faldet fra 22 i 2008 til 17 i 2009.

Der har været en stigning i udgifterne til tillægsudgifter bl.a. til dækning af udgifter ved køb af revalideringsforløb m.v.

Aktiveringsafdelingen

Den 1. januar 2009 blev aktiveringsafdelingen organisatorisk lagt ind under jobcentret fra at være en selvstændig afdeling.

Aktiveringsafdelingen er udførerenhed for jobcentret i forhold til afklaring og vejledning af borgere i Nordfyns kommune på offentlig forsørgelse.

I 2009 lagde aktiveringsafdelingen alle sine aktiviteter om og afdelingen gik fra hold-tanken til individuelle skemaer afhængig af undervisningsbehovet for den enkelte borger.

Aktiveringsafdelingen har i 2009 haft følgende forløb:

- Målrettet 4 ugers jobsøgningsforløb for forsikrede og ikke forsikrede. To hold á 25 borgere.
- Afklaring- og vejledning køkkenspor og jobsøgning. Et hold á 25 borgere.
- Pilot-projekt vejledning af ufaglærte forsikrede ledige over 50 år (primært indenfor industrien) m.h.p. omskoling / inden for andre fag.
- Vejledningsforløb for kontanthjælpsmodtagere med problemer udover ledighed. To hold á 25 borgere.

- Vejledning og fysisk træning for sygedagpengemodtagere. Hold á 16 borgere.
- Vejledningsforløb for borgere med massive problemer udover ledighed. Kombineret praktisk afklaring og støtte til behandling. Værksteds- og serviceopgaver.
- Fysisk træning, individuelt og holdbaseret, samt fysioterapeutisk udredning af borgere på tværs af alle forløb.

Ultimo 2009 har aktiveringsafdelingen igen haft fokus på nye aktiviteter med start 1. januar 2010, idet lovgivningens skærpede krav om aktivering og vejledning af borgere på ledighedsydelse og sygedagpenge, har betydet, at jobcentret har bestilt yderligere forløb i aktiveringsafdelingen.

Fysiske rammer

I 2009 havde Aktiveringsafdelingen til huse på 2 matrikler:

Kommunens ejendom på Industrivej 2 og lejet ejendom på Rebslagervej 2.

Projekthuset på Rebslagervej 2 skulle af udlejer have været renoveret i 2009, men grundet ydre omstændigheder blev dette ikke iværksat, hvorfor aktiveringsafdelingen var nødsaget til at flytte til anden bygning på Rebslagervej 2E. Denne bygning er kun lejet for 1 år, frem til 31/12-2010, hvor afdelingen igen skal finde anden egnet ejendom.

- I aktiveringsafdelingen er der udover de faste medarbejdere også repræsentation af:
- Jobcentret – sagsbehandlere og virksomhedskonsulenter
 - UUU – ungdoms- og uddannelsesvejledningen
 - RUS – Rusmiddelcenter Odense
 - Alkoholbehandlingen Odense
 - Andre relevante aktører

Medlemmer af Erhvervs- og Fritidsudvalget

Kurt Christensen, formand
Carl Martin Christensen
Pia Elisa Longet
Jørgen Meier Sørensen
Ingmar Madsen

Erhvervs- og Fritidsudvalget budgetområde omfattede oprindeligt fritid, kultur, bibliotek samt erhverv og udvikling, herunder havn og marina. Erhverv og udviklingsområdet blev fra årets start serviceret af Kommunikations- og Udviklingsafdelingen, som i vinteren 2008/09 blev etableret som en stabsenhed og flyttet til Bogense Rådhus. Flytningen fra selvstændig sektor til stabsenhed medførte en positiv forankring af afdelingens arbejde i forhold til Borgmester og Direktion.

I forbindelse med budget 2010 var det nødvendigt at hente en rammebesparelse på konto 6 på i alt 1 mio. kr, og da Lundgårdrapporten i 2008 havde lagt op til en nedlæggelse af Erhvervs- og Fritidsudvalget, blev Borgmesterkontor og Kommunikations- og Udviklingsafdelingen slået sammen. Borgmesterkontoret har derfor serviceret Erhvervs- og Fritidsudvalget i den sidste del af valgperioden.

I 2009 har Havn og Marina været delt mellem Teknik- og Miljøudvalget og Erhvervs- og Fritidsudvalget, hvor førstnævnte alene har forestået driften. Det har afstedkommet nogle snitfladeproblematikker mellem driftsdelen og anlægsdelen.

I konstitueringsaftalen 2010 er alle ansvarsområder for Bogense Havn og Marina derfor flyttet til Teknik- og Miljøudvalget.

I denne beretning er der medtaget de enheder, som gennem hele 2009 har hørt ind under Erhvervs- og fritidsudvalgets budget. Sektorbeskrivelsen for havn og marina findes under Teknik- og Miljøudvalget.

Fritid

Der er 128 godkendte foreninger i Nordfyns Kommune, som tilbyder mange forskellige aktiviteter.

Atletik	Golf	Lystfiskeri	Spejder
Badminton	Gymnastik	Motion & Velvære	Svømning
Basketball	Hockey	Motorsport	Teater
Billard	Hundredressur	Musik	Tennis
Bordtennis	Husflid	Petanque	Ungdomsklub
Bowling	Håndbold	Pileflet	Volleyball
Brevduer	Jagtskydning	Pokémon	Walkieklub
Computer	Judo	Ridning	4 H klub
Cykling	Kajak	Roning	
Fodbold	Kenpo	Rulleskøjteløb	
Folkedans	Keramik	Ræveløb	
Friluftsspil	Krolf	Sejlsport	
Go Kart	Line Dance	Skydning	

De lokaler og udendørs anlæg, som foreningerne udøver deres aktiviteter i, er lige så mangeartede og forskellige som aktiviteterne.

Der udøves aktiviteter i kommunale haller, selvejende haller, private haller, haller i statslige selvejende institutioner, kommunale klubhuse, foreningsejede klubhuse, kommunale lokaler, privatejede lokaler, kommunale udendørs anlæg, foreningsejede udendørs anlæg og privatejede udendørs anlæg.

At rådgive og arbejde på at skabe lige vilkår for så mange forskellige foreninger med så forskellige aktiviteter og så forskellige behov, er en spændende og udfordrende opgave. Vi ser det som vores fornemmeste opgave, at gøre de lovpligtige og administrative opgaver så lette for foreningerne som muligt, så de kan gøre det, de brænder for og er gode til nemlig at lave gode fritidsaktiviteter og fritidstilbud for kommunens borgere.

Vi arbejder stadig på at harmonisere og lave lige vilkår for foreningerne på lokaleområdet og på baneanlægsområdet. Det indebærer, at der arbejdes på at overdrage alle kommunale klubhuse til foreningerne, og at der foretages eftersyn med efterfølgende vurdering og prioritering af alle kommunale baneanlæg i kommunen.

Arbejdet med at få den kommunale hal, Nordfyns Hallen, til at overgå til en selvejende hal er igangsat i 2009. Målet er at ensrette på halområdet, således at også Nordfyns Hallen bliver selvejende, og at driftstilskuddene harmoniseres.

"Regler for tilskud til Frivilligt Folkeoplysende Foreningsarbejde i Nordfyns Kommune" er blevet revideret, så de er blevet enklere at administrere for foreningerne. Foreningerne får udbetalt kursustilskud, medlemsaktivitetstilskud, rekvisittilskud, tilskud fra Fifty/Fifty puljen og lokaletilskud. Tilskuddene udbetales efter ansøgning og behandling i Folkeoplysningsudvalget.

Der er 10 aftenskoler i kommunen, som tilbyder en bred vifte af undervisning og kulturelle tilbud. Aftenskolerne får tilskud efter "Regler for tilskud til Folkeoplysende Voksenundervisning i Nordfyns Kommune". Fritidsafdelingen administrerer lønudbetalingen for de mindre aftenskoler og udbetaler tilskud til alle.

I Fritidsafdelingen arbejdes der altid med projekter. I 2009 fik vi afsluttet et projekt med etablering af en rulleskøjte/multibane i Otterup bymidte. Projektet var et samarbejde mellem Otterup Skole, en gruppe børn og unge og Fritidsafdelingen. I 2009 har vi også arbejdet på projekterne SPACE og "Grib chancen til et lettere liv". Disse projekter sker i samarbejde med bl.a. Idrætspolitisk Forum Fyn, skoler, frivillige foreninger, Sundhedsafdelingen og Fritidsafdelingen. Projekterne henvender sig til overvægtige børn og unge og deres forældre.

Der kommer også jævnligt henvendelser fra foreninger, som gerne vil i gang med projekter i deres lokalområder. Som eksempel på dette kan nævnes Krogsbølle GIF, som har henvendt sig med ønsket om at få etableret en multibane med kunstgræs.

Fjordens Dag er et årligt tilbagevendende projekt, hvor der deltager rigtig mange frivillige foreninger, og hvor der alene på aktivitetsstedet i Klintebjerg kommer 25.000 – 30.000 besøgende på denne ene dag.

En gang om året arrangerer vi en fest for at påskønne alle de frivillige foreningsfolk, der arbejder i de af Nordfyns Kommune godkendte Frivillige Folkeoplysende Foreninger. Ved denne fest foretages der endvidere Kommunal Påskønnelse af Fyns- og Danmarks mestre m.fl.

Bibliotek

Nordfyns Biblioteker omfatter 3 lokalbiblioteker i henholdsvis Bogense, Otterup og Søndersø.

Biblioteksbetjening med bogbil ophørte pr. 1. januar 2009. Bogbilen er stadig ikke solgt, hvilket betyder, at Nordfyns Biblioteker stadig afholder en årlig leasingafgift.

Alle 3 lokalbiblioteker har samme bibliotekssystem. Nordfyns Biblioteker samarbejder i driftsfællesskab, Fynbib, med flere fynske kommuner og er del af den nationale biblioteksdatabase bibliotek.dk.

Nordfyns Biblioteker er bidragsyder til flere nationale it-portaler, eksempelvis Kunstportalen, Pallesgavebod, Spørg Olivia m.fl.

Kommunens borgere og eksterne brugere kan frit låne på alle tre lokalbiblioteker. Materialeforsyningen foregår bl.a. ved daglig lokalkørsel mellem de tre lokalbiblioteker og forsyning fra øvrige danske biblioteker sker via den regionale og nationale kørselsordning.

Nordfyns Biblioteker er elektronisk tilgængelig 24 timer i døgnet for reservering, fornyelse, bestilling og check af lånerstatus.

Nordfyns Biblioteker afholdt i 2009 en del kulturelle børne- og voksenarrangementer.

Nordfyns Biblioteker indgår i samarbejdet om udgivelsen af Kulturposten, der uddeles til alle husstande i Nordfyns Kommune.

Nordfyns Biblioteker har i 2009 koncentreret sig om udarbejdelsen af "vision 2010-2015" samt det forberedende arbejde til opfyldelse af nogle af målene. Interne strukturændringer, der forventes afsluttet medio 2010, er en forudsætning for opfyldelse af en stor del af visionens mål – og - etablering af automatisk udlån og aflevering på Otterup Bibliotek i 2011.

Kulturmidler

Målsætning for kulturmidlerne:

Formålet med at yde tilskud er at være medvirkende til, at der er et alsidigt, udviklende og spændende kulturliv i Nordfyns Kommune. Tilskud ydes til kulturelle arrangementer i Nordfyns Kommune.

Ved kulturelle arrangementer forstås begivenheder indenfor forskellige genrer - så som musik, dans, teater, litteratur, billedkunst og lignende samt film og andre audiovisuelle medier.

Ved udvælgelse af hvilke aktiviteter, der ydes tilskud til, vil der blive lagt vægt på følgende:

- kulturelle aktiviteter for og med børn og unge
- at en bred vifte af forskellige genrer tilgodeses
- at der er et udviklingspotentiale i aktiviteterne

Forudsætninger for at opnå tilskud til kulturelle aktiviteter:

- at der er offentlig adgang til aktiviteten
- at aktiviteten ikke strider mod gældende lovgivning
- at aktiviteten har lokal forankring og interesse.

Erhverv

Plan for oplevelsesøkonomi, erhverv og turisme 2008-2015

Udviklingsplanen blev godkendt af Kommunalbestyrelsen i møde den 27. marts 2008. I 2009 er der arbejdet på at implementere planens anbefalinger.

Brandingstrategi

Der er i løbet af 2009 udarbejdet en klar brandingstrategi for Nordfyn. Ud over sloganet "Nordfyn - mere Fyn for pengene" indeholder strategien og anbefalinger til de kernebudskaber og målgrupper, der bør prioriteres, når Nordfyn skal brandes. Desuden indeholder planen en konkret handlingsplan til de tiltag og aktiviteter, der skal iværksættes i 2010. Anbefalingerne er nedfældet i rapporten: "Branding Nordfyn 2009-2011".

Udarbejdelse af logo og designguide

I foråret 2009 er der udarbejdet logo og designguide til brug for alle interessenter og partnere, der vil medvirke til at brande Nordfyn.

Referencegruppe

For at sikre ejerskab opbakning og brug af brandingværktøjerne har Nordfyns Kommune nedsat en referencegruppe med forskellige repræsentanter fra det lokale erhvervsliv, foreninger og organisationer. Gruppen mødes to gange årligt og bidrager i form af kompetence, viden og aktiv handling til at brandet bliver synliggjort.

Havne-event

I starten af juli bød Nordfyns Kommune i samarbejde med en række private virksomheder og organisationer alle sejlere velkommen til det nordfynske med en stor proviantkasse fyldt med lækre nordfyns specialiteter. Varerne var alle sponsoreret af lokale virksomheder, der bakkede op om begivenheden. Formålet med havne-eventen var at vise, at på Nordfyn får man i bogstaveligste forstand mere Fyn for pengene og derved starte den gode fortælling om Nordfyn.

Fotokonkurrence

Nordfyns Kommune har i samarbejde med Nordfyns Erhvervsråd og Ugeavisen Nordfyn arrangeret en fotokonkurrence. Formålet med fotokonkurrencen var at inspirere de interne målgrupper til at tage ejerskab til brandet. I forbindelse med fotokonkurrencen indkom over 250 billeder. Ud over involvering og god presseomtale

har Nordfyn således fået et flot fotogalleri med billeder, der kan være med til at brande Nordfyn.

Mere Fyn for pengene hjemmeside

Rygraden i den fremadrettede brandingindsats er en ny hjemmeside, der skal være med til at vække nysgerrighed omkring Nordfyn hos familier, der går i flyttetanker. Siden hedder www.merefyn.dk. Her kan interesserede læse om alt fra boligforhold til natur og kulturoplevelser. Man kan også møde nogle af de nuværende indbyggere, bl.a. familien Primholdt, der gennem en videodagbog fortæller om, hvordan det er at være flyttet til Nordfyn.

Udviklingsorganisation

For at skabe en organisatorisk struktur, som kan koordinere arbejdet mellem turistforeningen, erhvervsrådet og kommunen samt øvrige relevante organisationer på Nordfyn, blev der i starten af 2009 udarbejdet et forslag til etablering af et udviklingsråd på Nordfyn. Det var tanken, at dette skulle fungere som en fælles enhed, der havde kraft og ressourcer til at operationalisere udviklingsplanen. Organisationernes bestyrelser fandt imidlertid, at tiden endnu ikke var inde til at tage dette skridt. I stedet blev der etableret et tættere samarbejde mellem erhvervsrådet, turistforeningen og kommunen. Samarbejdet har resulteret i en bedre kommunikation og inddragelse parterne imellem, hvilket igen har bevirket en bedre koordinering og et mere effektivt samarbejde omkring de enkelte delprojekter.

Øvrige udviklingsprojekter

Anvendelse/sanering af fritliggende ejendomme

På baggrund af en forundersøgelse foretaget af Nordfyn Erhverv har Nordfyns Kommune søgt om 10 mio. kr. til nedrivning af faldefærdige ejendomme.

Indenrigs- og Sundhedsministeriet har tildelt kommunen et tilskud på 5,4 mio. kr.

Det forventes, at tilskuddet vil bevirke, at en del af de fritliggende og faldefærdige ejendomme vil være saneret ved udgangen af 2011.

Bogenses grønne hjerte

De sidste 2 etaper af stiprojektet ved Bogense er blevet igangsat i løbet af 2009, og projektet forventes afsluttet i maj måned 2010.

Oplevelser for alle/ Den Grønne Sti ved Otterup

Der er opsat informationstavler langs den eksisterende sti, som fortæller om områdets boplads fra vikingetiden. En forlængelse af den grønne sti er sat i gang og forventes færdig i 2010.

Hjertestesti ved Bogense

I samarbejde med Hjerteforeningen har Nordfyns Kommune etableret en Hjertestesti på stisystemet omkring "Bogenses grønne hjerte – et rekreativt naturområde i Bogense". Ruten er på ca. 6 km. Initiativet til Hjertestien handler om at opfordre kommunens borgere til motion og derved forebygge hjertekarsygdomme, men kan samtidig bruges som et oplevelsestilbud for vore turister.

Cykelløb på Nordfyn

45 cykelmotionister deltog i Store Cykeldag på Nordfyn søndag d. 14. juni. I højt humør cyklede både små og store fra Østre Mole i Bogense ud i den nordfynske natur på en rute, der snoede sig gennem en perlerække af natur- og kulturhistoriske attraktioner. Alle deltagere fik en T-shirt med "Nordfyn – Mere Fyn for pengene" og forfriskende lokal æblemost. Arrangementet var et tværkommunalt samarbejde mellem Sundhedsafdelingen, Teknik og Miljø samt den tidligere Kommunikations- og Udviklingsafdeling.

Mellemlanding

I anledning af at Plan for oplevelsesøkonomi, erhverv og turisme har været det bærende dokument i to år og en ny valgperiode besluttede Erhvervs- og Fritidsudvalget at gøre status over, hvad der er sket siden planen blev vedtaget. I den forbindelse blev der udarbejdet en statusrapport med titlen "Plan for oplevelsesøkonomi, erhverv og turisme 2008 – 2015 – en mellemlanding". Statusrapporten blev præsenteret ved en festlig begivenhed i Odense Lufthavn for alle på Nordfyn der arbejder med og har interesse i udvikling.

Kommunikation

Kommunikationsteamet har i årets løb offentliggjort ca. 500 nyheder på kommunens hjemmeside. Nyhederne udsendes som elektronisk nyhedsbrev til borgere, pressen og andre interesserede. Herudover ydes der dagligt rådgivning omkring udformning af pressemeddelelser, annoncer og informationsmateriale.

Design

I løbet af 2009 har kommunikationsgruppen været organisationen behjælpelig med at opsætte og trykke over 40 forskellige brochurer og foldere. Kommunen råder over en billeddatabase samt en grafisk online-løsning, der kan benyttes af alle kommunens medarbejdere.

Hjemmesider

Der arbejdes dagligt med at kvalitetssikre og udvikle kommunens fire hjemmesider samt Intranettet. Kommunens hovedhjemmeside har i 2009 i gennemsnit haft ca. 20.700 besøg om måneden.

Digital kommuneplan

Den digitale kommuneplan er blevet færdiggjort efter vedtagelsen sidst i 2009.

Webredaktion

Kommunikationsteamet har også i 2009 afholdt kurser for nye webredaktører samt ca. 10 workshops for redaktørerne.

Borger.dk

Kommunikationsteamet har, sammen med bibliotekerne, deltaget i markedsføringen af det nye borger.dk. Blandt andet blev der holdt oplæg for eleverne på Nordfyns Gymnasium og tilbudt rådgivning i løbet af uge 43.

Medlemmer af Familieudvalget

Steen Brydegaard, formand
Benno Frandsen
Tessa Gjødesen
Torben Skovhus
Dorte Schmidt Brown
Eva Laut Andersen
Anders Fog-Petersen

Undervisning

Undervisningsafdelingens ansvars- og arbejdsopgaver omfatter folkeskoler inklusive alle former for specialundervisning, skolefritidsordninger med tilknyttede klubber, ungdomsskole, musikskole og socialpædagogiske klubber.

Den væsentligste lovændring på folkeskoleområdet i 2009, var helt klart udvidelsen af undervisningspligten, som nu indtræder i det kalenderår, hvor barnet fylder 6 (børnehaveklassen). Rent praktisk har det dog ikke den helt store betydning, idet vi i forvejen kunne konstatere en næsten 100 procents tilmelding til børnehaveklasserne. Udviklingen i elevtallet er totalt set svagt faldende, men der er store variationer. I mange af de deciderede landdistrikter er faldet relativt stort. I de større bysamfund – det gælder især Sønder sø og Bogense – ses fortsat en vækst.

Budgetopfølgningen pr. 31. marts 2009 dokumenterede helt klart, at budgetterne for 2009 ikke ville kunne holde. Derfor måtte budgetterne genåbnes, og dette betød naturligvis at en række aktiviteter måtte reduceres eller stilles helt i bero. På folkeskoleområdet betød det reduktioner i elevernes undervisningstimetotal, som har betydet at niveauet for de fleste elever tangerer lovens minimumstimetal. Endvidere blev vikarbetingingen og medarbejdernes efteruddannelsesmuligheder reduceret. Institutionernes driftsmiddelkonti blev generelt bespart, mens normeringer i SFO og klubber blev friholdt. Serviceniveauet på specialundervisningsområdet blev ligeledes fastholdt.

De personalereduktioner, som var den direkte konsekvens af den ekstraordinære sparerunde blev, takket være et tæt og eksemplarisk samarbejde mellem skolerne, den faglige forening, "Økonomi og løn" og Undervisningsafdeling realiseret med minimale følgeomkostninger.

Som en følge af det oprindelige budget 2009 blev "Helhedsskolen" afviklet med udgangen af skoleåret 2008/09. Omvendt etableredes pr. 1. marts 2009 "førskolegrupperne" som en pædagogisk nyskabelse i tilknytning til skolefritidsordningerne. Det indebærer at de børn, som er indskrevet til skolestart pr. 1. august starter op i skolernes SFO'er allerede 1. marts. Formålet er at opnå en gradvis tilpasning til skolelivet. Mange tilkendegivelser tyder på, at ordningen har været en succes. Opstarten var imidlertid ikke uden udfordringer. Lokalekapaciteten var ikke alle steder givne. Ved Havrehedskolen måtte lokaler inddrages og ombygges til formålet og ved Nordvestskolen måtte tilbuddet placeres i ledige lokaler på nabobørnehaven. Tilpasning af personaleressourcen var heller ikke uproblematisk, idet man nu skulle arbejde med en periodisk variabel normering.

I 2009 blev der også indført en modulordning i SFO'er og SFO-klubber. Det indebærer, at pasningen nu udbydes i tre moduler. Et morgenmodul på ca. 2 timer, og to eftermiddagsmoduler på henholdsvis ca. 2,5 – og ca. 1,5 timer. Effekten synes at svare til forventningerne – rigtig mange forældre fravælger dagens sidste modul. Ikke desto mindre er disse tilbud stadig meget benyttede ikke mindst i de større bysamfund Morud, Søndersø, Bogense og Otterup. Det samme gør sig gældende for de tre socialpædagogiske klubtilbud.

Anlægsopgaverne har været få og små. Udvidelsen af afdeling Nordmark på Søndersøskolen blev færdiggjort og indviet. Som tidligere nævnt medførte etableringen af "førskolegrupperne" en række mindre bygningsmæssige justeringer, rundt om på skolerne. Hyppige besøg fra Arbejdstilsynet udløste af og til nogle uventede udgifter til forbedringer af ventilationsanlæg og udbedringer af fugtskader. På Søndersøskolen var intentionen i forbindelse med overflytningen af 10. klasse, at skabe et særligt, integreret ungdomsmiljø i en af skolens fløje. Beparelser betød imidlertid et stop for skabelsen af de bygningsmæssige rammer. I øvrigt er det værd at bemærke, at tilslutningen til det nye 10. klasses tilbud blev en del større end forventet – faktisk tæt ved 60 elever mod de forventede max. 50.

Den nye ungdomsuddannelse til unge med særlige behov, som blev gennemført i tæt samarbejde med Social og Arbejdsmarked. Den organisatoriske og økonomiske placering af opgaven har imidlertid været lidt tumultarisk. Nu er det dog fastslået, at økonomien skal ligge i Undervisningsafdelingens budget. Visitationen vil stadig blive en tværsektoriel opgave.

De tværfaglige distriktsteam har nu fungeret så længe, at der efterlyses en grundig evaluering. Den gennemføres i 2010, og vil formentlig føre til både justeringer og opstramninger af procedurer. Der er dog ingen tvivl om at indsatsen og arbejdet kaster gode resultater af sig.

Den hastigst voksende og mest ustyrige udgiftspost på hele undervisningsområdet i de foregående år har været den vidtgående specialundervisning og den dermed forbundne transport af elever til og fra netop specialskoler. I 2009 er det lykkedes at stabilisere udgiftsniveauet. I 2008 blev der på Otterup Skole etableret to funktionsklasser for børn (2 X 6 børn i alt) med neurologisk betingede vanskeligheder (ADHD og NLD). I 2009 lykkedes det endvidere at etablere et læse- og sprogtilbud ("Ejbykolebørn") på Søndersøskolen. Dette skete netop for at reducere udgifterne til specialundervisningen, og samtidig skabe tilbud i nærområdet. Hvis omkostningsniveauet skal fastholdes eller endnu bedre sænkes, er der et helt klart behov for, at området kulegraves med henblik på at finde yderligere alternativer til de nuværende løsningsmodeller. Undervisningsafdelingen fremlagde derfor i 2009 en perspektivplan for udvikling og etablering af lokale indsatser og tilbud.

Budgetstyring har siden kommunens etablering voldt stort hovedbrud for vore institutioner. Manglende værktøjer og mange uafklarede retningslinier omkring refusioner, pensionsforhold for særlige personalegrupper, afregning for 6. ferieuge er nogle af de temaer, som er dukket op igen og igen. 2009 var året, hvor et nyttigt hjælpeværktøj (Lederportalen) blev introduceret for lederne, hvilket har løst mange problemer, men ikke alle. Det har også været rigtig positivt, at Økonomisk afdeling har kunnet afsætte flere ressourcer til at understøtte institutionslederne. Så håbet er, at

2010 bliver året, hvor de sidste hurdler overvindes. I samme forbindelse skal det påpeges, at et fælles projekt mellem Økonomisk afdeling og fagcheferne i de enkelte afdelinger har skabt et sæt klare retningslinier omkring samarbejdet. Det er noget, som er meget positivt, og som vi i fagforvaltningen knytter store forventninger til.

SSP – organisationen, som ligger under Ungdomsskolen er i 2009 blevet styrket mandskabsmæssigt.

PPR

Pædagogisk Psykologisk Rådgivning yder rådgivning og vejledning til forældre, ledere og personale vedr. børn, der i skoler, daginstitutioner eller dagpleje har behov for særlig hensyntagen og støtte til deres udvikling. PPR rådgiver på 3 niveauer, individ, gruppe og organisation. PPR rådgiver også om almenpædagogiske tiltag.

Overordnede forudsætninger

For småbørn gælder det, at der efter folkeskolelovens § 4 tilbydes specialpædagogisk bistand til børn, der endnu ikke har påbegyndt skolegangen. I bekendtgørelse nr. 356 af 26.05.06 beskrives, at specialpædagogisk bistand kan være specialpædagogisk rådgivning, særlige pædagogiske hjælpemidler, undervisning og træning af barnet.

Den specialpædagogiske bistand ydes af, eller foranstalles af PPR. Det mest almindelige er talepædagogisk bistand og psykologisk vejledning på grundlag af forudgående undersøgelser foretaget af PPR.

På skoleområdet gælder, at der til børn, hvis udvikling kræver særlig hensyntagen og støtte, gives specialundervisning eller anden specialpædagogisk bistand (folkeskolelovens § 3 stk. 2).

For at specialundervisning og specialpædagogisk bistand til både småbørn og skolebørn kan iværksættes skal der laves en pædagogisk psykologisk vurdering af barnets behov. (BEK nr. 1373 af 15.12.05 og BEK 356 af 26.05.06) Den pædagogisk psykologiske vurdering skal være skriftlig og forældrene inddrages i udformningen.

Fra 01.08.09 ændredes lovgivningen således, at skolerne selv i samråd med forældre kan iværksætte specialundervisning i enkelte fag, selv om PPR ikke har foretaget pædagogisk psykologisk vurdering.

I forbindelse med denne lovændring har PPR sammen med undervisningsafdelingen arbejdet med, hvorledes børnenes udbytte af denne specialundervisning kan kvalitetssikres og evalueres.

Forældre kan frit henvende sig til PPR. Pædagogisk personale indstiller i samråd med forældre med ønske om at få et barn undersøgt eller få vejledning og konsultativ bistand. Når skoler og daginstitutioner indstiller til PPR, sker det på et særligt skema, der underskrives af lederen. Konsultativ bistand kræver dog ikke skema.

Pædagogisk Psykologisk Rådgivning (PPR) dækker tre budgetområder:

1. Pædagogisk Psykologisk Rådgivning
2. Støttepædagoger
3. Ergoterapeuter

Pædagogisk Psykologisk Rådgivning

Generel beskrivelse

Hver psykolog, tale-hørelærer og talekonsulent er fast tilknyttet et antal skoler og daginstitutioner. Rådgivning og andre konsultative ydelser gives løbende, ligesom der foretages psykologiske og talepædagogiske undersøgelser efter behov. Rådgivningen sker på individ og gruppeniveau.

PPR' s psykologer og tale – hørekonsulenter er endvidere faglige sparringspartnere i organiseringen og opbygningen af kommunens specialpædagogiske undervisningstilbud. Ligesom PPR rådgiver om forskellige relevante pædagogiske metoder for børn med særlige behov. Psykologerne indstiller til kommunens visitationsudvalg og er faste deltagere i Børn – unge distriktsteams.

Tale – hørekonsulenterne arbejder meget konsultativt i dagleje og daginstitutioner. De organiserer og tilrettelægger taleundervisningen for børn med dette behov, og sørger for at hørehæmmede får de rigtige tilbud. Der kan desuden afholdes kurser mv.

PPR s læsekonsulent organiserer læsetilbud mv. Hjælper skolerne med tilrettelæggelse af læseindsatser og arrangerer tværkommunale kurser og temamøder

Nye tiltag:

PPR har i 2009 beskrevet en funktion som småbørnspsykolog. Dette er effektueret fra 01.01.2010. Denne psykolog skal indgå i kommunens forebyggende og foregribende arbejde på småbørnsområdet. Særligt fokus på 0 til 3 årige.

Desuden har hun betjeningen af specialbørnehavegruppen Tigerhuset, samt børn med behov for vidtgående hensyntagen og støtte, der endnu ikke har begyndt skolegangen.

En psykolog er projektleder i UCL del-projektet " Helhed og inklusion i Folkeskolen".

En psykolog afholdt tværkommunalt kursus i "skolefobi". Om hvordan tendenser til dette spottes og klares ude på skolerne, inden det går helt galt. Dette kursus er gentaget i 2010.

For at støtte arbejdet for større inklusion i folkeskolen, styrke de lokale læringsmiljøer og være med til at sikre bedre klasseledelse, har 3 psykologer i 2009 været på kursus i LP model. (Læringsmiljø og pædagogisk analyse). Resten af psykologerne får kurset i 2010. Denne uddannelse er delvist finansieret af trepartsmidler.

Aktivitetsforudsætninger

Der er budgetteret med udgangspunkt i følgende personale:

- 1,0 leder
- 6,81 psykologer
- 4,0 skolekonsulenter (3 tale- hørekonsulenter og 1 læsekonsulent)
- 0,5 tale og hørelærer
- 1,68 sekretærer

Støttepædagoger

Generel beskrivelse

Støttepædagogen er uddannet pædagog, der gennem særlig erfaring og kurser samler viden om børn med behov for særlig hensyntagen og støtte i daginstitutionen. Børn med behov for særlig hensyntagen og støtte kan være børn med udviklingsproblemer på forskellig baggrund og/eller børn med varig nedsat fysisk eller psykisk funktionsevne.

Støttepædagogen indgår i et samarbejde vedr. det enkelte barn med PPR' s øvrige faggrupper, som er psykologer, tale-hørepedagoger og ergoterapeuter i det omfang, som er relevant for det enkelte barn.

Desuden samarbejder støttepædagogen også med barnets sagsbehandler, når der er behov for dette. En støttepædagog arbejder som "pædagogisk vejleder". I denne funktion gives støtten i en kortere periode, og der vejledes omkring vedvarende ændringer i struktur og miljø i dagligdagen, der kan gavne barnet.

Nye tiltag:

Der er fra august 2009, indsat en koordinator med 4 ugentlige timer. Dette har været en succes, i det denne har langt mere føling med det daglige arbejde i institutionerne, end PPR chefen har kunnet have. Timerne er taget af eget budget.

I 2008 er en støttepædagog gjort til "pædagogisk vejleder" der arbejder med positive forandringer i barnets miljø, frem for direkte støtte til det enkelte barn. Denne pædagog er nu på Marte meo uddannelse.

1 pædagog har i forvejen Marte meo uddannelse og bruger 22 ugentlige til dette. Ved "Marte meo" laver man video analyse af samspillet mellem barn og voksne. Man tager udgangspunkt i det positive. Metoden bruges til at forbedre relationen og samspillet mellem barn og voksen. Man foregriber på denne måde større sociale vanskeligheder.

Yderligere en pædagog er under uddannelse til Marte meo pædagog (Trepartsmidler finansierer dette).

Til yderligere opkvalificering af støttepædagogerne, arbejder vi på at få 1 diplom modul (Pædagogisk efteruddannelse) til de, der gerne vil.

Udfordringer: PPR chefen har ønske om, at flere støttepædagoger arbejder med det almene miljø i dagtilbuddene for at øge trykthed og rummelighed. Og på denne måde støtte børn, der har brug stabile og trygge miljøer.

Aktivitetsforudsætninger

Der er budgetteret med 14,95 stilling svarende til 553 ugentlige timer.

Ergoterapeuter

PPR' s ergoterapeuter undersøger børn med motoriske vanskeligheder, de rådgiver og vejleder personale og forældre. Ca. en tredjedel af ergoterapeuternes arbejdstid bruges til denne funktion.

Ergoterapeuterne iværksætter genoptræningsplaner for børn og unge, ligesom de sørger for, at børn med særligt behov får de hjælpemidler, de har brug for.

Ergoterapeuterne beskriver også behovene for en eventuel anden indretning af hjemmet hos familier med børn med varigt nedsat fysisk eller psykisk funktionsevne. Ca. to tredjedele af ergoterapeuternes arbejde bruges til disse funktioner.

Overordnede forudsætninger

Rådgivning og vejledning til forældre og daginstitutioner er specialpædagogisk bistand og gives efter folkeskolelovens § 4. Derudover skal der efter folkeskolen tilbydes specialpædagogisk bistand til børn, der endnu ikke har påbegyndt skolegangen og efter folkeskolelovens § 3 stk. 2. til skolebørn. Specialpædagogisk bistand er alle tiltag, der er med til at fremme barnets muligheder for læring. Det kan f.eks. også være motorisk træning og ergoterapeutens vejledning. Ergoterapeuterne prioriterer arbejdet med småbørn højest.

Hjælpemidler gives efter Lov om Social Service § 112. Genoptræningsplaner i værksættes efter Sundhedslovens § 84 og 140, samt § 11 stk. 3 i Lov om Social Service. Vedligeholdelsestræning bevilges ud fra § 86 i Lov om Social Service.

Boligændringer bevilges ud fra Lov om Social Service § 116

Nye tiltag:

I 2009 er budgettet vedr. hjælpemidler og boligændringer lagt over til PPR ' ergoterapeuter, da bevillingskompetencer er her.

Nyt samarbejde med voksenområdet, således at sportsskadede store børn går på genoptræningshold sammen med voksne i stedet for at blive sendt til private klinikker.

Beslutning om indførelse af Rambøll Care it system, som man har på voksenområdet. Dette sparer megen tid til administration, da dette system kan "snakke med" sygehusene og de private klinikker, hvor en del af genoptræningen købes. Systemet er omkostningsfrit for PPR, da kommunen allerede har de nødvendige moduler på voksenområdet i Sønderød (implementeres i løbet februar / marts 2010)

PPR er blevet praktiksted for ergoterapeuter under uddannelse fra UCL. Start i efteråret 2009.

Ergoterapeuternes arbejde koordineres af PPR chefen

Nye udfordringer:

Flere og flere børn får behov for fysio- og ergoterapi i Nordfyns Kommune, da færre får dette behov opfyldt på de specialpædagogiske tilbud i andre kommuner.

Hvis flere børn inkluderes i kommunens egne tilbud vil behovet stige yderligere.

Selv internt i kommunen at varetage opgaven med fysio – og ergoterapi efter SEL § 11 stk. 3. (Fynsordningen) Vi omkonverterer således, at Nordfyns Kommune ansætter egen terapeut. Dette vil dog først ske i 2010.

Aktivitetsforudsætninger

Der er budgetteret med nuværende ressourcetildeling på 2,5 stilling.

Dagtilbudsafdelingen

Børnehaverne fik i 2009 tildelt ressourcer svarende til antallet af indskrevne børn i institutionerne. I oktober måned blev der vedtaget en besparelse på ressourcerne svarende til 5 lukkedage eller nedsættelse af åbningstiden svarende til en time om ugen.

På grund af kapacitetsproblemer i Skamby Børnehave har de haft en udegruppe i lokaler på Skamby Friskole.

I 2009 blev tilskuddet til bus-ordninger afskaffet.

I 2009 blev der den 1. marts etableret "førskolegrupper" på de fleste skoler. Det medførte, at en del af daginstitutionerne måtte afskedige personale.

Belægning i daginstitutioner:

Alle børnehaver	Budget 2009	Faktiske børnetal
januar	956	948
februar	981	963,5
marts	722	762
april	755	748
maj	788	780,5
juni	814	803
juli	838	815
august	869	846
september	891	866
oktober	919	887,5
november	940	908
december	957	920
Gennemsnit	870	855
		-15

Den samlede belægning i børnehaverne viser, at der har været 15 børn mindre end forventet.

Den 1. marts blev Specialafdelingen "Tigerhuset" ved Birkemose Børnehave etableret. "Tigerhuset" har plads til 10 børn med udviklingsforsinkelser. De første børn i "Tigerhuset" blev indskrevet den 1. april 2009.

Belægning:

April	Maj	Juni	Juli	August	September	Oktober	November	december	snit
3	5	5	5	7	7	7	7	8	6

Fra 1. marts 2010 vil belægningen være 10 børn.

Den 1. marts 2009 blev der ved børnehaverne Skovhuset og Mælkevejen etableret 2 småbørnsgrupper med 8 faste pladser til børn i alderen 0-2 år og 4 gæstepladser til dagplejebørn. I Børnehaven Poppelgården startede en lignende gruppe medio august 2009.

Belægningen på de faste pladser i småbørnsgrupperne har været:

Institution	Jan,	Feb.	Marts	April	Maj	Juni	Juli	Aug.	Sep.	Okt.	Nov.	Dec.
Kernehuset	12	12	12	12	12	12	12	12	12	12	12	12
Mælkevejen	0	0	7	8	8	8	8	8	8	8	8	8
Skovhuset	0	0	5	6	6	8	8	8	8	9	9	9
Poppelgården	0	0	0	0	0	0	0	4	6	7	8	7

I både Skovhuset og Mælkevejen er der fra den 1. april 2009 oprettet 4 gæstepladser til dagplejebørn. I Børnehaven Poppelgården er der ligeledes fra 14. september 2009 oprettet 4 gæstepladser.

Belægningsprocenten på gæstepladserne i institutionerne har været:

Institution	April	Maj	Juni	Juli	Aug.	Sep.	Okt.	Nov.	Dec.
Mælkevejen	42,11	64,47	53,57	90,63	85,71	86,36	89,77	72,62	76,47
Skovhuset	5,26	53,95	78,57	100,00	88,10	70,45	67,05	63,10	81,48
Poppelgården						76,92	72,73	75,00	74,07

Det er ikke lykkedes at udnytte gæstepladserne i småbørnsgrupperne 100 %

Puljeinstitutioner

I puljeinstitutionen Dragen er der medio august oprettet en småbørnsgruppe med 8 faste pladser.

I Dagplejen er udgifterne til gæstepladser steget på grund af den nye overenskomst på området. Det indebærer, at der skal udbetales vederlag til langt flere gæstepladser end hidtil.

Dagplejen var i 2009 budgetteret med 630 pladser. I forbindelse med oprettelse af gæstepladser i småbørnsgrupperne blev dagplejens budget reduceret med 25 pladser. Den gennemsnitlige belægning i 2009 har været 600. Forbruget af yderligere pladser til bl.a. tommepladser, når dagplejere stopper, tomme pladser ved opstart af dagplejere, dobbeltpladser o.a. beløber sig til 20,17 pladser. Samlet se har Dagplejen haft et overforbrug på 15,17 pladser.

Privat pasning

I 2009 har der i gennemsnitlig været 36 børn i privat pasning.

Belægning:

Jan.	Feb.	Marts	April	Maj	Juni	Juli	Aug.	Sep.	Okt.	Nov.	Dec.
31	33,5	33	33	35	35	32	34	39	40	43	43

Sundhedsplejen

I 2009 har sundhedsplejerskerne arbejdet med 2 projekter udover den øvrige drift. Det drejer sig om "Klar til Barn" som har arbejdet med at forberede vordende forældre til forældrerollen og "Familledillen" som arbejder med overvægtige børn og deres forældre. I 2008 blev der født 380 børn i Nordfyns Kommune i 2009 blev der født 278 børn.

Børn- og ungeafdelingen

Myndighedsområdet

Børn og ungeafdelingen har i kalenderåret haft fokus på radikale omlægninger og forandringer i forhold til, at støtte udsatte børn og unge samt deres familier. Fokus har været på inklusion af udsatte børn og unge frem for eksklusion i form af foranstaltningen udenfor Nordfyns Kommune.

Formålet med forandringerne er at nedbringe omkostningstunge sager specielt hvor børn og unge anbringes udenfor eget hjem. Herunder en stærk overbevisning om, at Nordfyns Kommune kan optimere støtten og indsatsen i form af at anvende tilbud i egen kommune. Formålet er at udsatte børn og unge og deres forældre hurtigst muligt bliver i stand til at klare sig uden offentlige foranstaltninger. Tankegangen og retningslinjen i forhold til hvilken "vej" Nordfyns Kommune skulle i 2009 og de kommende år frem er.

"Hvis vi gør, som vi plejer, får vi de resultater, som vi plejer" - nutiden kalder på løsninger, hvor fortidens måder at løse udfordringerne på ikke rækker. Nordfyns Kommune kan ikke løse nutidens problemer med fortidens metoder".

Omlægningen betyder at børn og unge bør støttes i nærmiljøet og benytte eksisterende tilbud i form af skole/uddannelse, fritidsaktiviteter, aktivering, eller anden form for beskæftigelse i det nære miljø. Baggrunden for denne tænkning er at skabe konsensus for de pågældende børn og unge og sikre, at de modtager tilbud i nærmiljøet, fordi der altid er ressourcer at hente her for den unge.

Partnerskabsaftale

I efteråret 2009 indgik Nordfyns Kommune en partnerskabsaftale med University College Lillebælt, som har til formål at understøtte og videreudvikle støtten til udsatte børn og unge. Konkret er der taget initiativ til fire udviklingsprojekter, som har fokus på at optimere indsatsen for kommunens 0- 25 årige.

Langebyhus

Langebyhus er Nordfyns Kommunes døgninstitution. Institutionen er normeret til 8 børn og en akut plads. Målgruppen er normalt begavede børn og unge med personlige og sociale problemer. Børnenes opvækst har været præget af massiv omsorgssvigt. Børnene har ofte en dyb mistillid til voksne og har dermed svært ved at kende, håndtere og udtrykke egne følelser.

I maj 2009 tiltrådte ny leder af institutionen. Udfordringen og udviklingen på institutionen har været at ændre anvendelsen af stedet. Tidligere har Langebyhus solgt ledige pladser til andre kommuner. I 2009 og fremadrettet har institutionen udelukkende modtaget børn og unge fra Nordfyns Kommune.

Tænkningen skal således vendes fra at være en 'foranstaltning med fast målgruppe' til 'et tilbud, som vurderer, hvad man kan bidrage med i forhold til det enkelte barn. Der skal være sammenhæng mellem tilbuddene, og afgrænsningen af målgrupper skal være fleksibel. I forhold til tidligere omtalte partnerskabsaftale med University College Lillebælt, er lederen af Langebyhus projektleder for udviklingsprojektet "anbringelsesområdet."

Familiehusene

Familiekonsulenterne anvendes som en foranstaltning i henhold til Lov om social service § 52 stk. 3 nr. 2. til udsatte børn og deres forældre. I budget 2010 blev Familiekonsulenter nednormeret med en ½ stilling. Det kan konstateres at det i efteråret 2009 blev nødvendigt at oprette venteliste til de børn og unge samt deres forældre, som vurderes til at kunne profitere af støtten.

Udviklingsperspektivet har været at ændre metoden som familiekonsulenterne anvender. Udfordringen i 2009 og fremadrettet er, at støtten i langt højere grad skal foregå ude i familiernes eget hjem frem for at modtage forældresamtaler i familiehusene.

På den baggrund traf familieudvalget i november 2009 beslutningen om at sammenlægge de tre familiehus i byerne Bogense, Sønderød og Otterup til at have fast "base" i "Karens hus", som er beliggende i Sønderød by. Der oprettes satellit-funktioner i Otterup og Bogense, således borgerne kan betjenes tæt på deres bopæl.

I forhold til tidligere omtalte partnerskabsaftale med University College Lillebælt er lederen af familiehuset projektleder for udviklingsprojektet "familiearbejde."

Familieplejeafsnittet

I henhold til Lov om Social Service § 142 stk. 1 nr. 1 skal kommunalbestyrelsen godkende, foretage opfølgning og tilsyn med plejefamilier. Normeringen er 1½ fuldtidsstilling og der arbejdes ihærdigt på at godkende tilstrækkeligt med plejefamilier, så det står mål med efterspørgslen.

Floravængets Ungdomsboliger

Kommunalbestyrelsen besluttede medio 2009, at foretage en omlægning af Floravængets ungdomsboliger. Omlægningen bestod i ansættelse af tre pædagoger som fører tilsyn med de 7 unge som har ophold på Floravængets ungdomsboliger. Målgruppen er unge i aldersgruppen fra 14 – til 18 år, som anbringes med samtykke jf. Servicelovens § 52 stk.3, nr. 8 med mulighed for efterværn jf. Servicelovens § 76.

Målgruppen er karakteriseret som ikke behandlingskrævende unge med begyndende problemstillinger i forhold til udadreagerende adfærd, begyndende kriminalitet samt dropouts fra skole/uddannelse osv. Målgruppen er ligeledes kendetegnet ved resurcesvage familier og private netværk, som sammen med ovenstående skaber bekymring for den unges fremtidige liv. Tilsynet af Floravængets ungdomsboliger er henlagt til ungdomsskolens leder.

Tilbuddet skal ses som en forlængelse af de radikale omlægninger, som ønskes foretaget i børn- og ungeafdelingen.

Handicap

I henhold til Lov om social service § 41 yder Nordfyns kommune dækning af nødvendige merudgifter til børn under 18 år med betydelig og varig nedsat funktionsevne. Servicelovens § 42 yder dækning til tabt arbejdsfortjeneste til forældrene, som forsørger et barn i hjemmet med varig nedsat fysisk eller psykisk funktionsniveau. Tidligere års sektorbemærkninger har beskrevet manglende harmonisering af serviceniveau pga. kommunalreformen. Herunder et stort efterslæb ift. at få behandlet ansøgninger.

2009 blev året, hvor vi kan konstatere, at dette ikke længere er tilfældet. Øget fokus på arbejdsgange og styrkelse af den ledelsesmæssige indsats har bevirket, at afdelingen i dag lever op til de lovgivningsmæssige krav.

Juli 2009 kom handicapafdelingen med i udviklingsprojektet KIFA. Projektet er støttet af socialministeriet. Afdelingen har ansat én fuldtidsmedarbejder til varetagelse af projektet og er dermed udgiftsneutralt for Nordfyns Kommune. Formålet med projektet er at optimere sagsgange og samarbejdet med forældre til børn med nedsat fysisk eller psykisk funktionsevne.

Medlemmer af Social og Sundhedsudvalget

Gert Rasmussen, formand
Børge Nielsen
Bo Jakobsen
Anders Fog-Petersen
Christian Sommerlund

Handicap og psykiatriområdet

Der har i 2009 været en tæt og løbende opfølgning på budget 2009. Samlet set er Handicap- og psykiatridivisionens budgetramme for 2009 overholdt. Der har hen over året været øget fokus på gennemgang af dyre enkeltsager for at sikre korrekt modtaget statsrefusion/-restrefusion for 2008.

Bevilling af ydelser sker efter samme principper som i ældre – og sundhedsområdet. Det vil sige, der foregår en myndighedsvisitering på området, også i forhold til kommunens egne leverandører, som f.eks. bofællesskaber for udviklingshæmmede, bo-dagtilbud på Nordfyns Psykiatricenter, dagtilbud på Otterupgården.

Kerneydelserne er hjælp til voksne med nedsat fysisk eller psykisk funktionsevne eller med særlige sociale problemer. Lovgivningsmæssigt er kerneydelserne forankret i Servicelovens afsnit V, (kapitel 14-20,), Servicelovens § 114 (biler til handicappede) samt Sundhedslovens §§ 141-142 (behandling af alkohol- og stofmisbrug).

Kerneydelserne

- Behandling af stofmisbrugere, Servicelovens § 101.
- Behandling af alkoholmisbrugere, Sundhedslovens § 141.
- Beskæftigelsestilbud, Servicelovens § 103.
- Aktivitets- og samværstilbud, Servicelovens § 104.
- Botilbud, midlertidig ophold, Servicelovens § 107.
- Botilbud, længerevarende ophold, Servicelovens § 108.
- Socialpædagogisk støtte/hjemmevejlederordning, Servicelovens § 85.
- Personlig hjælperordning, Servicelovens § 96.
- Ledsagerordning, Servicelovens § 97.
- Støtte-/kontaktperson, Servicelovens § 99.
- Støtte til handicapbil, Servicelovens §114.

Formålet med indsatsen er:

- at forebygge, at problemerne for den enkelte forværres,
- at forbedre den enkeltes sociale og personlige funktion samt udviklingsmuligheder,
- at forbedre mulighederne for den enkeltes livsudfoldelse gennem kontakt, tilbud om samvær, aktivitet, behandling, omsorg og pleje og
- at yde en helhedsorienteret indsats med servicetilbud afpasset efter den enkeltes særlige behov i egen bolig, herunder i botilbud efter lov om almene boliger, eller botilbud efter servicelovens bestemmelser.

Såvel botilbud for midlertidige ophold, jvf. servicelovens § 107, som botilbud for længevarende ophold, jvf. servicelovens § 108, har over hele året været under stort pres, dels pga. takststigninger, handlekommuners bevilling af ekstra ydelser, og dels pga. øget tilgang af sager fra Børn og Ungeafdl., hvor Handicapafdelingen har overtaget betalingsforpligtelsen for unge i botilbud i andre kommuner.

Udover kommunens støttecentre for udviklingshæmmede, Nordfyns Psykiatricenter og køb af diverse pladser til voksne funktionshæmmede borgere i andre kommuner, herunder aflastningsdøgn på Lunden, har der været iværksat § 107-lignende behandlingsforanstaltning for 1 stofmisbruger og 2 alkoholmisbrugere, svarende til 1 årsværk.

Endelig skal det nævnes, at kommunens egne botilbud for midlertidige ophold i flere konkrete tilfælde er blevet benyttet som erstatning for dyre længevarende botilbud. Der er gennem årene sket en stigning af ekstra bevillinger, primært til de ældre udviklingshæmmede borgere i kommunens egne midlertidige botilbud. Dette sker typisk ved at supplere de konkrete kommunale botilbud med diverse yderligere støtteforanstaltninger i henhold til Serviceloven, for at imødekomme borgerens eller de pårørendes ønske om fortsat lokal forankring samt det generelle hensyn omkring mindst mulig indgriben.

Foranstaltningen "Botilbud for længevarende ophold" – jvf. Servicelovens §108 – har ligeledes i hele 2009 været under pres. Nordfyns Kommune har ikke aktuelt egne kommunale botilbud for længevarende ophold med døgn dækning. Det vil sige botilbud til personer med mere omfattende behov for hjælp til almindelig daglige funktioner – herunder pleje, omsorg & behandling.

I forhold til denne personkreds købes pladser i andre kommuner og gennem regionen. Herudover har der i 2009 ekstraordinært været etableret 3 omfattende særforanstaltninger som § 108-lignende tiltag på kommunens egne plejecentre. Det drejer sig om borgere, hvis personprofil (psykiske ustabilitet og udad reagerende adfærd) kræver særlig omfattende skærmning, overvågning samt pleje.

Pr. 1.6.2009 kom der lovændring på Borgerstyret personlig assistance, som medførte, at hjælperne var omfattet af pensionsordning, ligesom lønstigning også var indarbejdet. Med afsæt i bevillinger, blev budget 2009 forhøjet, svarende til beregnet udgift til pension og lønstigninger.

På foranstaltningen dagtilbud, som dækker både beskæftigelsestilbud og aktivitets- og samværstilbud, har der i 2009 været en tilgang på 4 personer.

Antallet af bevilgede handicapbiler har været betydeligt lavere end først antaget. På bilområdet var der budgetlagt med 20 bevillinger i 2009. Det faktiske antal bevillinger af støtte til køb af bil er 11 (et mindreforbrug på 55%). Årsagen til det markant lave forbrug og længere sagsbehandlingstid kan forklares med ventetid til vejledende køreprøver, henvisning til ganganalyse, henvisning for afklaring af bil med særlig indretning til Center for rehabilitering og speciellrådgivning, leveringsfrister fra autoforhandlerne.

Budget 2009 er løbende justeret og afpasset de forventede bevillinger.

Socialpædagogisk støtte jvf. servicelovens §85 blev reorganiseret i 2008. Fremadrettet sker indsatsen/visitationen på 3 niveauer:

- ① Kommunens Udeteam, som består af 4 ansatte, og dækker 28 brugere.
- ② Særbevilling. Der er i alt 20 personer som er bevilget socialpædagogisk støtte, og hvor opgaven løses gennem konkrete enkeltmandsansættelser.
- ③ Ekstra støtte, d.v.s. opnormering af eksisterende personale ved kommunens bofællesskaber. I 2009 er der 8 personer, som har en ekstra bevilling.

For hele §85-indsatsen blev der i 2009 afsat et oprindeligt budget på 3,9 mio. kr./korrigeret 4,77 mio. kr. Samlet set har de faktiske udgifter til socialpædagogisk støtte udgjort 4,52 mio. kr.

Udarbejdelse og godkendelse af kvalitetsstandarder omkring kommunens botilbud for udviklingshæmmede, psykiatricenter, aktivitets- og samværstilbud, beskyttet beskæftigelse samt socialpædagogisk støtte har ligeledes været en central kerneopgave for Handicap- & psykiatriaafdelingen i 2009. Disse indsatsområder har været vigtige med henblik på at sikre den fornødne gennemsigtighed og retssikkerhed indenfor de berørte tilbud/ydelser.

Endelig pågik der også i 2009 et meget stort administrativt arbejde med godkendelse og evaluering af ramme- og entreprenøraftaler. Disse aftaler skal politisk vurderes og fornyes hvert år.

Myndighedsafdelingen

Myndighedsafdelingen omfatter visitation af kommunens kerneydelser indenfor Servicelovens og Sundhedslovens område. Man har ligeledes valgt at pensionsområdet - det vil sige tildeling og administration af pensioner samt sager vedrørende hjælp i særlig tilfælde til pensionister og boligplacering af voksne - hører under Myndighedsafdelingen.

Kerneydelser med visitation og/eller medfinansiering:

- praktisk bistand
- personlig pleje
- ældre & plejeboliger
- sygeplejeydelser
- hjælpemidler
- omsorgstandpleje
- specialtandpleje
- genoptræning
- pasning af alvorligt syge og døende
- medfinansiering af færdigbehandlede patienter under fortsat sygehusophold & hospiceindlæggelser

Med implementeringen af nye retningslinier for indlæggelser/udskrivninger fra sygehus – dialogbaseret udskrivning(SAM:BO) – har der været ekstra pres på visitationsopgaven i forhold til hjemmehjælp, hjemmesygepleje, aflastning, genoptræning, plejebolig m.m. Således blev der i 2009 alene på hjemmehjælpsområdet foretaget hele 1.755 visitatio-

ner via myndighedsafdelingens visitorteam. Den ændrede praksis ved udskrivning af ældre og svage medborgere afstedkommer varsling om hurtigere færdigbehandling/hjemsendelse af plejekrævende og stærkt funktionsnedsatte borgere.

En mere målrettet indsats i relation til at sikre nordfynske borgere længst mulig ophold i eget hjem har udmøntet sig i en aktuelt mindre kapacitet af aflastningspladser, svarende til 18 mod 22 i 2008. Derudover har ventelisten over personer godkendt til plejebolig igennem hele 2009 ligget på gennemsnitlig 22 mod 42 i 2008.

I forhold til det oprindelige budget for 2009 har der været en kraftig stigning i efterspørgslen efter private leverandører af hjemmehjælp. Der var forlods kalkuleret med 3.267 hjemmehjælpstimer i privat regi. Det endelige tal for 2009 blev på 5.028 leverandørtimer. Dette er et merforbrug på knap 54%, svarende til 1.761 ydelsestimer.

På hjælpemiddelområdet har der også i 2009 været et konstant højt aktivitetsniveau. Desuden er hjælpemiddelområdet i en årrække fremover fortsat belastet af den årlige leasingforpligtigelse på kr. 1,7 mio. til finansiering af tilbagekøbet af genbrugshjælpe midler fra Zealand Care A/S.

Endvidere har sikring af Nordfyns Kommunes plejepersonales arbejdsmiljø også i 2009 haft høj politisk prioritet. Tildeling af hjælpemidler som arbejdsmiljøredskaber har derfor udgjort en stor andel af de samlede bevillinger af genbrugshjælpe midler (loftlifte, skinner, plejesenge, m.m.).

Endelig er der til stadighed et stigende ansøgningspres på en række af de kropsbårne hjælpemidler, hvor kommunerne har overtaget bevillingskompetencen fra amterne i forbindelse med kommunalreformen.

Arm- og benproteser – som er forholdsvis omkostningstunge produkter – udviser et bevillingsniveau på 19 proteser mod en forventelig tildeling på 10 proteser.

Lange ventelister ved Odense Universitetshospitals Høreklínik både før og efter kommunalreformen afstedkom også i 2009 et voldsomt pres på antallet af tildelte høreapparater. Udgangspunktet var et forventet forbrug på 658 høreapparater. Det faktiske bevillingsniveau blev på 880 høreapparater.

Kvalitetsstandarder og tidsstudier indenfor ældreområdet samt sekretariatsbetjening af Ældreråd og Klageråd har ligeledes været centrale kerneopgaver for Myndighedsafdelingen i 2009. Disse kerneområder har været vigtige med henblik på dels at beregne de rigtige takster for praktisk bistand og personlig pleje og dels at sikre den fornødne gennemsigthed og retssikkerhed indenfor ældreområdet.

På pensionsområdet var der budgetlagt med 99 nytilkendelser i 2009. Det reelle antal nytilkendelser af førtidspension blev på 122. Til sammenligning var antallet af nytilkendelser i 2008 på 117. På trods af udfasningen af jobreformen "Ny chance" er tilkendelsesniveauet stadig markant.

Mere specifikt er der til stadighed en udfordring omkring unge i gråzonen, karakteriseret ved borderline, emotionel ustabil personlighedsstruktur, begrænsede mentale ressourcer med udadreagerende adfærd og lignende. Blandt de 18-30 årige blev der i 2009 til-

kendt 32 ny førtidspensioner. De 3 hovedgrupper af tilkendelser indenfor denne persongruppe er psykisk lidelse(13), begrænsede mentale ressourcer(7) & hjerneskadede(7).

Sundhedsafdelingen

Siden Tandplejen i november 2008 blev lagt ind under Sundhedsafdelingen, har der igennem 2009 været igangsat et internt arbejde med at skabe sammenhæng og samarbejde på tværs i hele organisationen for at forebygge og fremme sundhed.

På grund af Kommunevalget og den ændrede politiske udvalgsstruktur vælges det i december 2009 at ændre på Sundhedsafdelingens organisation og kerneydelser fra 1.1.2010. Disse beskrives ikke her.

Kerneydelser i 2009:

- Sygeplejen
- Træningsområdet – genop- og vedligeholdende træning, vederlagsfri fysioterapi
- Aktivitetsområdet – visiterede og uvisiterede aktivitetstilbud
- Tandplejen
- Forebyggelse og sundhedsfremme

Indsatsområder

Der er administrativt udmeldt følgende indsatsområder for 2009:

- Sygefravær
- Uddannelse

I Sundhedsafdelingen har vi i forhold til sygefraværet sat fokus på trivsel på arbejdspladsen og en tæt opfølgning ved sygdom herunder gjort brug af muligheden for delvis sygemeldt og rundbordssamtaler.

På uddannelsessiden har Sundhedsafdelingen tilbage i 2008 defineret en uddannelsesstrategi med to retninger; monofaglige tiltag og tværfaglige tiltag. I efteråret 2009 og foråret 2010 gennemgår alle i Sundhedsafdelingen et 3 dages kursus i anerkendende kommunikation til gavn for vores borgere, kollegaer, samarbejdspartnere og den enkelte. Derudover er alle sundhedsafdelingens ledere i gang med Kommunens diplomlederuddannelse.

Implementering af Sundhedsaftaler:

SAM:BO: Samarbejdsaftalen vedr. indlæggelse og udskrivelse har været et stort projekt på sygehusene og i alle kommuner i regionen i forhold til at skabe nye arbejdsgange, it-kommunikation og uddanne vort personale i at borgerne kommer hurtigere hjem fra sygehusene end tidligere og fortsat skabe en god udskrivelse for borgeren. I Nordfyns kommune har det primært involveret sygeplejen, træningsområdet, ældreområdet og myndighedsafdelingen.

Der er i efteråret 2009 igangsat et administrativt forarbejde, som fortsætter ind i 2010 i forbindelse med udformning af næste generation af sundhedsaftaler fra 2011 – 2014.

Sygeplejen (Sundhedslov § 138 + 139)

Sygeplejen har et døgnberedskab og i december 2009 er der indvisiteret 535 borgere, der modtager en sygeplejefaglig ydelse, såsom sårpleje, medicindosering m.m. Det har

været svært at rekruttere sygeplejersker i 2009, dog ser billedet ud til at ændre sig ind i 2010.

Det har igennem 2009 vist sig, at området har et stort overforbrug primært af vikarer, som der ledelsesmæssigt er sat nogle initiativer i værk for at bremse op på. Disse initiativer får først rigtig virkning i løbet af 2010. Siden medio 2009 har området stået uden leder. Fra januar 2010 er der ansat en ny sygeplejefaglig leder.

Træningsområdet (Sundhedslov § 84, 140, 172 + Servicelov § 86, overenskomst)

I 2008 var der en kraftig stigning på genoptræningsområdet på 13 %. Denne tendens er fortsat med en yderligere stigning på 18 % i 2009, hvilket har betydet at brugen af de praktiserede fysioterapeuter er fuldt udnyttet i forhold til den økonomiske ramme. Ydermere er det aftalt, at træningsområdet fremadrettet også genoptræner nogle af de ældste unge under 18 år med typiske sportsskader.

Træningsydelser	2007	2008	% stigning i f.t. 2007	2009	% stigning i f.t. 2008
Genoptræning Sundhedslov	448	536	+ 19	646	+ 21
Genoptræning Servicelov	134	123	- 9	131	+ 6
Genoptræning i alt	582	659	+ 13	777	+ 18
Vedligeholdende træning (på trænings- og aktivitetsområdet)	266	493	+ 85	467	- 5
I alt antal borgere	848	1152	+ 36	1244	+ 8

Derudover overtog Nordfyns Kommune den vederlagsfrie fysioterapi fra regionen ultimo 2008 og følger den gældende overenskomst der først udløber ultimo 2010. I 2008 modtog 299 borgere i kommunen fysioterapeutiske ydelser fra de praktiserende fysioterapeuter.

Der er p.t. få styringsmuligheder for kommunen udover selv at etablere lignende tilbud, der dog er underlagt borgerens frie valg. I 2009 modtog 349 borgere fysioterapeutiske ydelser. Målgruppen for den vederlagsfri fysioterapi er borgere med kroniske eller medfødte lidelser jf. diagnosekataloget, der via fysioterapi forhaler eller mindsker sygdommens påvirkning på deres funktionsniveau.

Aktivitetsområdet (Servicelov § 79)

Uvisiteret tilbud:

I Huset i Otterup er der i gennemsnit 337 medlemmer hver måned, der benytter sig af stedets mange tilbud.

I Aktivitetshuset i Veflinge bruges huset af 99 borgere i snit pr. måned. Derudover benytter 75 ældre fælleshusene i gl. Sønder sø kommune hver uge til aktiviteter.

Visiteret tilbud:

De visiterede aktivitetstilbud foregår 3 steder i kommunen. Målgruppen er de dårligste ældre, der ikke magter at beskæftige sig selv længere og som typisk er demente eller hjerneskadede. Der er mellem 45-50 pladser, hvor der i gennemsnit har været 47 borgere hver uge. I 2009 har 138 borgere benyttet sig af tilbuddet.

Efterspørgslen på pladserne er svingende. I foråret 2009 var der for første gang venteliste til 2 af stederne. Ultimo 2009 er der ingen venteliste.

Tandplejen (Sundhedslov § 127-137)

Tandplejen foregår på 4 klinikker. Tandplejen omfatter tandpleje for ca. 7.000 børn og unge under 18 år. Der har i hele 2009 været ubesatte tandlægestillinger, da der er generelt tandlægemangel i Danmark, samtidig med har tandplejen nedbragt ventelisten over undersøgelser og tandbehandlinger. I 2009 er der blevet skiftet ud blandt tandlægerne i et "generationsskifte".

Alle børn undersøges med 14 mdr. interval, derudover har 1539 modtaget cariesbehandlinger og 1111 har modtaget profylaksebehandlinger. 118 har modtaget ortodonti behandlinger.

Venteliste pr. 31.12.2009:

Aktivitet	Antal
Cariesbehandling	36
Undersøgelse	738
Profylakse	31
Ortodonti visitation	132
Ortodonti behandling	11

Forebyggelse og sundhedsfremme (Sundhedslov § 119)

Forebyggende hjemmebesøg for de +75 årige

Der er tilbudt 1669 borgere et forebyggende hjemmebesøg, 907 (54,4%) har taget imod et eller flere besøg i løbet af 2009. Emner der har været berørt mest i 2009 er: motion, sociale aktiviteter, kost, henvisning til læge og årets tema " Det sunde blodtryk".

Sundhedscaféer

Der har været afholdt 22 café eftermiddage 3 forskellige steder rundt i kommunen med mellem 50 og 120 deltagere afhængig af lokaliteternes størrelse. Flere gange har der været lukket for tilmelding.

Demenskoordinatorer

Har i 2009 fået henvist 55 borgere med demenssymptomer og har ultimo 2009 kontakt med 80 borgere og deres pårørende. Der har været afholdt 11 møder med støttegruppe for pårørende.

Sundhedskoordinationsgruppen

Gruppen arbejder på tværs af organisationen på at implementere forskellige tiltag, som går ud fra Kommunens Sundhedspolitik. Arbejdet fortsætter i 2010.

Sundhedsfremmepuljen

Puljen har støttet følgende projekter i 2009:

Kræftrehabilitering: Projektet er opstartet i 2009 og har gennemført 3 hold inkl. 8 ugers kursus i samarbejde med bl.a. Kræftens bekæmpelse.

Motion på Recept: Videreført fra 2008 og der er gennemført 6 hold i 2009.
MAKS: 2009 har stået i implementeringens tegn og processen er ikke afsluttet.
FALD: 180 borgere er besøgt og 66 har gennemført et træningsforløb. Projektet slutes og overgår til drift i samarbejde med ældreområdet.
Motoriktræning i specialklasser: Projektet er et afklaringsprojekt og færdiggøres i 2009. 35 børn er undersøgt og intervention er foretaget i 2 specialklasser.
Klar til barn: Projektet er sluttet ultimo 2009. I 2009 har 20 par deltaget i kurset.
SOL kampagne: I 2009 var der fokus på dagplejebørnene.
SPACE: Forskningsprojekt omkring fysisk aktivitet, som i 2009 er i planlægningsfasen. Otterup Skole er SPACE skole i et 3 årig projekt.
Søndersøparken: Et socialt genopretningsprojekt i samarbejde med boligforening.
Hurtig afklaring: Opstartet medio 2009 i et samarbejde mellem sundhedsafdelingen og Jobcenter. 44 borgere med bevægeapparats problemer er afklaret og behandlet. Heraf er 26 igen på arbejde, 8 er fortsat syge og i anden behandling og 10 deltager i andre kommunale aktiveringsindsatser ultimo 2009.

Andre opgaver indenfor Sundhedsafdelingens budget

Udmøntning af midler til Frivillige sociale formål (Servicelov § 18)

Opgaven varetages af medlemmerne i Social- og Sundhedsudvalget efter indsendelse af ansøgninger fra frivillige foreninger eller enkelt personer.

Ældreafdelingen

Ældreområdet er et stort driftsområde med ca. 450 ansatte. Afdelingen er leverandør af hjemmehjælp til borgere i eget hjem og på plejecentrene. Normeringen til plejecentrene er 27,5 time pr. uge pr. borger fra kl.7-23. Solgården 26 timer og Kærgårdens demens-afsnit 32 timer. Normeringen til natten afhænger af de fysiske forhold.
Fritvalgsområdet styres af de bevillinger, som Myndighedsafdelingen tildeler borgeren og hjemmeplejen leverer.

Ældreafdelingen har i 2009 opnået en besparelse på 6,1 mio. kr. svarende til 15,2 fuldtidsstillinger. Besparelsen er opnået ved at eleverne fra 2009 er indregnet i normeringen.

Ældreområdet er inddelt i

- 6 plejecentre
- 7 fritvalgsgrupper
- køkken
- elevuddannelser
- aflastningspladser
- demensområdet

Elevuddannelse

Ældreområdet har færdiguddannet 29 social- og sundhedshjælperelever og 3 social- og sundhedsassistentelever i 2009. Yderligere 3 fra samme elevhold forventes at afslutte i første halvår 2010 efter endt barselsorlov.
Der har været en gennemførelsesprocent på 68 % på social- og sundhedshjælperuddannelsen og 75 % på Social- og sundhedsassistentuddannelsen.

Det forventes af frafaldsprocenten minimeres, da kompetencerne hos ansøgerne er øget, og der er et større ansøgerfelt. Desværre påbegynder en del elever, som ikke er personlig, social eller faglig afklaret, og som ikke har de fornødne ressourcer til at imødekomme uddannelsens krav og forventninger.

Mulighed for voksenelevløb har haft en afgørende og positiv effekt på ansøgerfeltet. Aldersspredning og erfaring er meget bred idet yngste elev var 16 år og ældste elev var 58 år.

Udfordringerne for praktikvejledere og praktikstederne er store og alsidige, men generelt får vi positive tilbagemeldinger fra såvel elever som samarbejdspartnere.

Aflastning

Ved årets start var antallet af aflastningspladser 22. Belægningsprocenten på aflastningspladserne var faldende, ligesom ventelisten til plejeboliger faldt fra 30 til 19 fra marts til maj. Det besluttedes derfor at lukke 4 aflastningspladser i Humlehuset pr. 15.5.09 og 4 pladser på Fredensbocenteret pr. 1.6.09.

Aflastningskapaciteten er nu 14 (6 pladser på Bryggergården og 8 pladser på Solgården).

Sundhedsaftalerne indebærer, at borgere nu udskrives hurtigere, også i weekender og alle hverdage indtil kl.22.

Plejetungden er stadig stigende, og der udskrives borgere med meget komplekse plejehov, som kræver stor faglig ekspertise.

Den stigende kompleksitet og plejetungde gør sig gældende overalt i plejesektoren.

Solgården

Regnskabet på plejecentret Solgården har igennem hele året været under pres af flere årsager. Nednormering af aflastningspladser i kommunen har betydet at Solgårdens aflastningspladser har været 100 % belagt, og grundet ovenstående tiltagende kompleksitet i plejeforløbene har det ikke været muligt at reducere personalet yderligere.

Køkkenområdet

Køkkendriften er nu sammenlagt, og der produceres kun mad fra køkkenet i Otterup.

Solgårdens køkken er fortsat i drift som anretterkøkken indtil 1.11.10 hvor Møllehaven åbner. Køkkenet i Otterup er i 2009 udvidet med yderligere lager- og kølekapacitet.

Nye plejecentre

Udvidelsen af Vesterbo plejecenter med 40 boliger er nu tilendebragt. Ældreafdelingen har gennem hele året medvirket omkring praktiske og planlægningsmæssige forhold.

De 10 første boliger og servicehus er taget i brug den 1.12.09. De øvrige 30 boliger er klar til indflytning pr. 1.3.10. Der er oprettet et særligt botilbud til senhjerneskedede og en boenhed med 10 lejligheder bliver beboet af psykisk udviklingshæmmede ældre. Der er derfor ansat nye medarbejdere med anden uddannelse end den sundhedsfaglige, pædagoger og terapeuter.

Byggeriet af plejecentret på Harritslevvej, Møllehaven skrider planmæssigt frem. Der bygges 50 boliger til erstatning for de nuværende 43 på Solgården.

Møllehaven forventes at være klar til indflytning omkring 1.11.2010

Medlemmer af Teknik og Miljøudvalget

Kim Johansen, formand
Morten Andersen
Ingmar Madsen
Arne Erlund
Ole Taustrup Hansen

På baggrund af den ledelsesrokade, som Lundgårdrapporten afstedkom i november 2008, var det i januar og februar 2009 nødvendigt med en række organisatoriske ændringer i Teknik- og Miljø:

- Driftsfunktionerne blev entydigt samlet i driftsafdelingen, hvilket medførte, at bygningsvedligeholdelsesfunktionen blev flyttet til driftsafdelingen.
- Myndighedsopgaven omkring affaldsplanlægning og dagrenovation blev flyttet til Natur- og Miljøafdelingen, mens drift af genbrugspladserne fortsat er i Driftsafdelingen.
- Borgerservicefunktion med sekretariat blev samlet i Byg- og Plan som én afdeling med direktøren som foreløbig reference.
- Beredskab refererer nu i drift til direktøren for Teknik og Miljø.

I 2009 er der for hele den administrative del af Teknik og Miljø sat fokus på økonomistyringen, hvor alle medarbejdere, som har projekter eller arbejde med eksterne leverandører, skal kunne anvende økonomisystemet.

I 2009 er også igangsat en "kontraktgruppe", som skal udarbejde paradigmer/standarder for udbud af entreprenørydelser og kontraktindgåelse. Gruppens arbejde sættes løbende i drift.

Driftsafdelingen

2009 har været et år, hvor den daglige drift er ved at finde sit niveau. Der dukker stadig forskelle i serviceniveau op, men der bliver længere og længere i mellem. Året har været brugt til at optimere på arbejdsgange og udvikle nye metoder og procedurer.

I slutningen af 2009 er Gartnerafdelingen og Vejafdelingen sammenlagt til Park og Vej. Det betyder en enstrengt ledelse med muligheden for optimal udnyttelse af både medarbejderressourcer og maskinpark. Samtidig er det store arbejde med sammenlægningen af de nuværende materialegårde igangsat, således, at vi forventer at flytte ind på den nye materialegård i Nr. Esterbølle omkring 1. marts 2010.

Der har været brugt mange ressourcer på at rydde op på de gamle materialegårde, som er solgt eller forventes at blive det snarest.

Samtidig er der brugt mange ressourcer på nedrivning og oprydning på den nye materialegård i Nr. Esterbølle.

Gartner

Gartnerafdelingen har i 2009 haft stort fokus på kommunens mange legepladser, og der er lavet mange gode tiltag. Der er af sikkerhedsmæssige grunde fjernet mange gamle og utidssvarende legeredskaber.

Gartnerafdelingen har fortsat de driftsmæssige tiltag på kommunens store naturområde Enebærodde, hvor der i samarbejde med Natur og Miljø gøres en stor indsats for at holde området.

Der er fortsat i 2009 lavet driftsaftaler med en lang række af kommunens institutioner om vedligeholdelse af udenomsarealer. Der har været et rigtig godt samarbejde med disse institutioner.

Vej

Der er fortsat en stor udfordring på asfaltområdet. Det er rigtig svært at få de afsatte midler på asfaltområdet til at dække behovet for reparation og vedligeholdelse på det store vejnet. Der arbejdes fortsat på optimering af vores vejvedligeholdelsessystem, for derved at få et overblik over vejenes tilstand og den løbende udvikling. December måneds store mængder sne og frost har forværret vejenes tilstand. De endelige skader er endnu ikke gjort op.

Vinterberedskab

Vi har i 2009 ændret vores glatførebekæmpelse således, at der køres med befugtet salt i stedet for saltlage. Der har fortsat været kørt præventiv saltning på de store veje. Vi samarbejder fortsat med Odense Kommune om udkald til den præventive saltning. Det har fungeret rigtig godt.

December måned har været en stor udfordring. Der faldt medio december store mængder sne, hvilket skabte en del trafikale problemer også resten af december. Det betød, at vi fik afprøvet hele vores sneberedskab, hvilket er første gang i Nordfyns Kommunes tid.

Vi har konstateret, at der med fordel kan ske ændringer og justeringer i regulativet for vintervedligeholdelse.

Der er kørt adskillige timer med både snerydning og glatførebekæmpelse både af vores eget mandskab og indlejet mandskab, og der er et stort overforbrug på kontoen for vintervedligeholdelse.

Gadelys

Gadelyset er fortsat udliciteret, og Energi Fyn Erhverv varetager den daglige drift og vedligeholdelse.

Kollektiv trafik

Den kollektive trafik administreres af FynBus.

Nordfyns Kommune har i 2009 lavet det foreløbige benarbejde til udbud i 2010, hvor alle de lokale ruter skal udbydes. Det har været en stor udfordring, da Regionen har besluttet at nedlægge meget væsentlige ruter i Nordfyns Kommune. Det har betydet, at vi har udarbejdet et nyt rutenet, som også skal dække de dele af kommunen som hidtil har været betjent af regionale ruter.

Havn og Marina

Med udgangspunkt i den flerårige investeringsplan, har Bogense Havn og Marina arbejdet videre med renovering og forbedringer af faciliteter, broer, pæle m.v. - for at leve op til den erklærede målsætning om at blive en af landets bedste havne.

Bogense Havn og Marina har i 2009 investeret i yderligere 60 nye bådstativer, så man nu råder over 150 stativer i alt, hvilket er et godt skridt på vejen mod den obligatoriske indførelse af standardstativer i 2015.

Der er i forbindelse med den løbende udskiftning af pæle blevet reguleret på nogle af bådpladsernes størrelse, som har bevirket, man i 2009 stort set har kunnet opfylde de mange kunders behov for leje af en fast bådplads.

Det tegnede det meste af sommeren til, at sidste års rekord i antallet af gæstebåde ville blive overhalet inden om. Desværre gjorde det dårlige vejr i det meste af august måned, at der blev en mindre samlet tilbagegang på 2 %.

På landsiden var der igen en massiv tilstrømning af gæster og turister fra campingpladser, hoteller og ferieboliger, som sammen med de mange sejlere nød at opholde sig i det hyggelige maritime miljø på den gamle havn, marinaen og ikke mindst på vores dejlige badestrand.

Vedligeholdelse af kommunale ejendomme

Det nyanskaffede vedligeholdelsessystem RamByg er efterhånden ved at være tilrettet, og er blevet et godt værktøj i dagligdagen.

Den afsatte pulje til vedligeholdelse af kommunale bygninger anvendes til vedligeholdelse af ca. 80 ejendomme på i alt ca. 110.000 kvadratmeter, hvilket svarer til et afsat beløb på ca. 25 kr./m².

Puljen skal afholde udgifter til udvendig vedligeholdelse samt gulvbelægninger. Indvendig vedligeholdelse samt vedligehold af tekniske anlæg ligger decentralt. Der har i 2009 være anvendt mange penge til renovering af kloakker. Penge som ikke er afsat i Rambyg, men som skal tages ekstraordinært af puljen ud over de prioriteringer der er lavet. Der er ligeledes afholdt mange udgifter til etablering af nye vandstik i forbindelse med, at vandværkerne har ændret deres hovedforsyninger.

Der er stort fokus på de energibesparende tiltag i samarbejde med Energikonsulenten.

Energikonsulent

Der er i august 2009 ansat en energikonsulent. Energikonsulenten arbejder målrettet for at iværksætte tiltag som kan nedbringe kommunens energiforbrug. Der er i samarbejde med Enervision udarbejdet rapporter for de enkelte kommunale bygninger, som beskriver, hvad der med fordel kan iværksættes og dermed give en energibesparelse, og som har en tilbagebetalingstid på 5 år eller mindre.

Tiltagene lånefinansieres.

Der har været et rigtig godt samarbejde med kommunens institutioner, som har taget rigtig godt i mod energikonsulenten og de nye tiltag.

Brugerfinansieret område

Renovation

Mængden på Genbrugspladserne er i 2009 faldet med 2,5%.

Forbrændingsudgiften er uændret, set i forhold til mængderne, men indtægterne for salg af genanvendelige materialer er faldet drastisk. Der ses et fald på 38% i forhold til sidste år.

Der satses fortsat på sortering i mange fraktioner for at undgå deponering, men også for at opnå bedre priser på de genanvendelige materialer.

Kørslen fra Genbrugspladserne blev i 2008 udbudt, og 2009 har været det første år med den nye transportør. Der er i 2009 sket et fald i transportomkostningerne på 18%, hvilket er ganske flot set i forhold til de næsten uændrede mængder.

Der har i 2009 været meget fokus på materiellet på pladserne. Kemikalierummet i Otterup er moderniseret, så der nu er meget bedre arbejdsforhold for personalet. Der er udskiftet 3 affalds-komprimatorer som var nedslidte. Disse er erstattet med nye moderne komprimatorer som kan indeholde mere affald pr. kørsel.

Der har ligeledes i 2009 været brugt mange ressourcer på at beskrive de daglige arbejdsgange, som nu er indarbejdet i kvalitetsstyringssystemet.

Spildevand

Året har været præget af den planlagte fusion af spildevandsområdet med Odense Vand. Denne fusion gik imidlertid i vasken med udgangen af oktober måned 2009. Det betød, at vi fik rigtig travlt med at få styr på alt det praktiske i forhold til den lovpligtige etablering af Nordfyns Spildevand A/S. Alle aktiviteter er forberedt til at kunne varetages selvstændigt af Nordfyns Spildevand A/S med udgangen af 2009.

Der er i 2009 godkendt en ny samlet spildevandsplan for Nordfyns Kommune.

Der arbejdes fortsat på den store undersøgelse af kystkloakken i Hasmark/Tørresø samt i Skåstrup, idet der begge steder er store problemer med indtrængen af uvedkommende vand. Undersøgelsen er afsluttet, og der arbejdes på at finde de mest optimale løsninger på afhjælpning af problemerne. Vi forventer at gå i jorden medio 2010. Der er tale om meget store investeringer, som må forventes gennemført i de kommende år.

Fremadrettet vil alle driftsopgaver blive varetaget af Nordfyns Spildevand A/S og den siddende bestyrelse. Nordfyns Spildevand A/S er et aktieselskab ejet 100% af Nordfyns Kommune.

Plan- og Bygafdelingen

Afdelingen består af byggesagskontoret med BBR, lokalplanlægning, ESR og sekretariat med Teknik og Miljø's borgerservice.

Byggesagskontor

Der er meddelt 486 tilladelser efter bygningsreglementet ud af 688 indkomne sager i 2009. I 2007/08 var tallet 611/668 ud af 930/774 indkomne sager.

Som følge af den forventede nedgang i byggesager har der i 2009 været én byggesagsbehandler mindre end 2008.

En gennemgang af BBR-registret op mod CPR-registret viste, at der historisk er indberettet oplysninger, som giver uoverensstemmelse med kommunens bloktilskud. Sammen med Økonomiafdelingen er dette nu rettet op, hvilket fra 2012 forventes at øge kommunens bloktilskud med lidt over 1 mio kr med nuværende beregningsmodel for bloktilskuddene.

Planlægning

Arbejdet med den nye kommuneplan er i 2009 i stort omfang løst af planmedarbejderen samt andre medarbejdere i Teknik og Miljø.

Tovholder på kommuneplanarbejdet blev med Lundgårdrapporten flyttet til Borgmesterkontoret.

Natur og Miljø

2009 har været det første "rigtige" driftsår siden kommunesammenlægningen. Natur- og Miljøområdet overtog mange opgaver fra amtet, opgaver som ikke var tilstrækkeligt belyste ved kommunesammenlægningen. Efterhånden er alle opgavernes indhold og omfang nu analyseret og placeret.

Det har i 2009 også afstedkommet nogle interne organisatoriske ændringer.

Behovet for eksterne konsulenter er i 2009 reduceret, da opgaver nu er klarlagte og kompetencerne er ved at være til stede i afdelingen.

Miljøtilsyn

I forbindelse med tilsynsberetningen for 2008 blev Nordfyns Kommune indkaldt til møde med Miljøministeren, i det kommunen sammen med enkelte andre kommuner var bagud med bl.a. godkendelse af IPPC-virksomheder. Disse godkendelser er ved udgangen af 2009 på plads.

Ultimo 2009 modtog kommunen et tilskud fra Miljøministeriet på ca. 750.000 kr. Tilskuddet er målrettet miljøgodkendelser indenfor landbrug. Tilskuddet løber også i 2010. Betingelsen for udbetalingen er, at der udføres et antal godkendelser udover ministeriets norm for området. Midlerne anvendes primært til ekstern konsulent.

Natur

Stillingen som naturmedarbejder har været vakant i ca. 6 måneder, og først efter sommerferien var det muligt at ansætte en ny på området.

En frednings sag fra amtet, Agernæs Storskov, gav uforudseelige udgifter på ca. 1 mio kr. Sagen var ukendt for afdelingen.

Jord

I 2009 fik Nordfyns Kommune sin første jordforureningssag. Oprensningen er forestået af Oliebranchens Miljøpulje. Sagen gav en uforudseelig udgift i det kommunen hæfter for beløb på over 1,6 mio. kr. ekskl. moms.

Vandløb

En stor del af vandløbsvedligeholdelsen er udliciteret til ekstern entreprenør.

Derudover laver driftsafdelingen mindre arbejder, primært ad hoc arbejde, som f.eks. oprensninger eller mindre projekter.

Udover de mindre projekter har der været gennemført et større vandløbs-restaureringsprojekt i Bogense Bybæk ved Neder Mølle. Projektet er gennemført med ekstern finansiering på 80 % af de ca. 1,2 mio. kr.

Kvalitetsstyring

Pr 1/1 2010 skal Natur- og Miljøområdet være certificeret efter Kvalitetsstyringsloven. Det prægede i høj grad sidste halvdel af 2009, hvor en stor del af arbejdstiden gik med dette arbejde. Det forventes, at indføringen af kvalitetsstyringen vil kræve op mod én fuldtidsstilling, men at dette kan hentes via systemets fordele.

Brugerfinansieret område

Dagrenovation

Januar 2009 påbegyndte kommunens nye renovatør indsamling af dagrenovation i hele Nordfyns Kommune.

Det har været en stor opgave at køre renovationsordningen i drift, både for renovatør og administration. Baggrunden er, at de tre kommuner har haft meget forskellige måder at håndhæve arbejdstilsynets krav til indsamlingsordningen.

Mange borgere har derfor oplevet, at den nye renovatør har strammet kravene. Formelt er kravene til indsamlingen uændret.

Medlemmer af Økonomiudvalget

Bent Dyssemark, formand
Christian Sommerlund
Mogens Christensen
Morten Andersen
Jørgen Simonsen
Arne Kruse
Pia Elisa Longet

Politisk administration

I 2009 har der været afholdt 4 valg/afstemninger.

I juni var der valg til EU-parlamentet. Samtidig var der afstemning om tronfølgerloven.

I november var der valg til kommunalbestyrelsen. Samtidig var der valg til ældrerådet.

Budgetmæssigt var der oprindeligt kun afsat midler til 2 valg. Da der er udgifter forbundet med hver enkelt valghandling, blev valgbudgettet overskredet.

Politisk har 2009 været meget præget af kommunalvalget i november måned. Bent Dyssemark havde på forhånd meddelt, at han ikke ville genopstille til kommunalbestyrelsen. I medierne blev der derfor fokuseret meget på valgkampen mellem de 2 største partiers borgmesterkandidater; Morten Andersen fra Venstre og Jørgen Simonsen fra Socialdemokraterne.

Borgernes krydser gav genvalg til 14 medlemmer af kommunalbestyrelsen, mens der kom 11 nye medlemmer ind.

Efter en lang og turbulent konstitueringsfase kunne Morten Andersen sætte sig i borgmesterstolen fra 1. januar 2010. Der blev oprettet et yderligere fagudvalg som dækker sundhed, fritid og kultur.

Der er fra 2010 følgende udvalg og formænd:

Udvalg	Formand
Økonomiudvalg	Morten Andersen
Erhvervs- og udviklingsudvalg	Kurt Christensen
Familieudvalg	Tessa Gjødesen
Socialudvalg	Gert Rasmussen
Sundhed, fritid og kulturudvalg	Helle Waagner
Teknik- og miljøudvalg	Kim Johansen

Administrative områder

Direktionen

Direktionen har i hele 2009 været "underbemandet".

Kommunaldirektør John Therkelsen blev sygemeldt i starten af 2009 og døde i juni.

Erik Larsen blev i foråret konstitueret kommunaldirektør samtidig med, at han fortsat var direktør for børn og familieområdet. I efteråret blev Erik fastansat som kommunaldirektør. Susanne Ebdrup er i 2010 blevet ansat som direktør for børn og familieområdet.

På trods af underbemandingen har direktionen fået iværksat en lang række tiltag og fokusområder i løbet af 2009. Det drejer sig om bl.a.

- Evaluering af MED-aftale
- Fokus på økonomistyring
- Vedtagelse af principper for økonomistyringen og implementering heraf
- Trivselsmåling
- Implementeringen af omorganiseringen ultimo 2008 og realisering af besparelse

Administrationen generelt

I forbindelse med kommunesammenlægningen blev det vedtaget, at der i 2008 skulle foretages en evaluering af den administrative struktur.

Evalueringen blev i 2008 foretaget af konsulentfirmaet Lundgaard.

Lundgaardrapporten konkluderede, at kommunen generelt havde en god og effektiv administration, men at der kunne ske yderligere effektiviseringer ved en omorganisering på de 3 rådhus.

I efteråret 2008 blev der vedtaget en omorganisering i administrationen på rådhusene og samtidig blev der realiseret besparelser på 4,9 mio. kr.

Det blev bl.a. vedtaget, at

- ydelseskantoret og borgerservice skulle slås sammen
- antallet af medarbejdere i borgerservice/ydelseskantoret skulle reduceres
- en række vakante stillinger i administrationen skulle nedlægges
- ledelsesniveauet "sektorchefer" skulle nedlægges
- direktionen skulle udvides fra 3 til 4 direktører

Omorganiseringen er blevet foretaget fra november 2008 til ca. medio 2009. Der er sket enkelte serviceforringelser overfor borgerne. Bl.a. er åbningstiden i borgerservice på Bogense Rådhus reduceret kraftigt.

I efteråret 2009 blev det besluttet, at ledelsessekretariatet og erhvervs- og udviklingsafdelingen skulle slås sammen til borgmesterkontoret.

Jobcenter

Pr. 1. august 2009 overtog kommunen det statslige jobcenter på Sønderø Rådhus. Kommunen overtog jobcentrets 9 medarbejdere og de opgaver, som jobcentret udfører for de forsikrede ledige.

Som en overgangsordning er kommunen blevet kompenseret for udgifterne til det statslige jobcenter via en tilskudsordning fra staten.

Renovering af Bogense Rådhus

Renoveringen af Bogense Rådhus blev afsluttet i 2009. Udover at lokalerne er blevet renoveret, er der bygget en udvendig elevator og indrettet køkken og kantine i kælderen.

Medarbejderne har i renoveringsperioden måttet leve med støj, møg og flere flytninger. Men resultatet har været hele besværet værd.

Bogense Rådhus er nu base for:

- borgmester og kommunaldirektør

- borgmesterkontor
- økonomi og løn
- IT-afdeling
- borgerservice

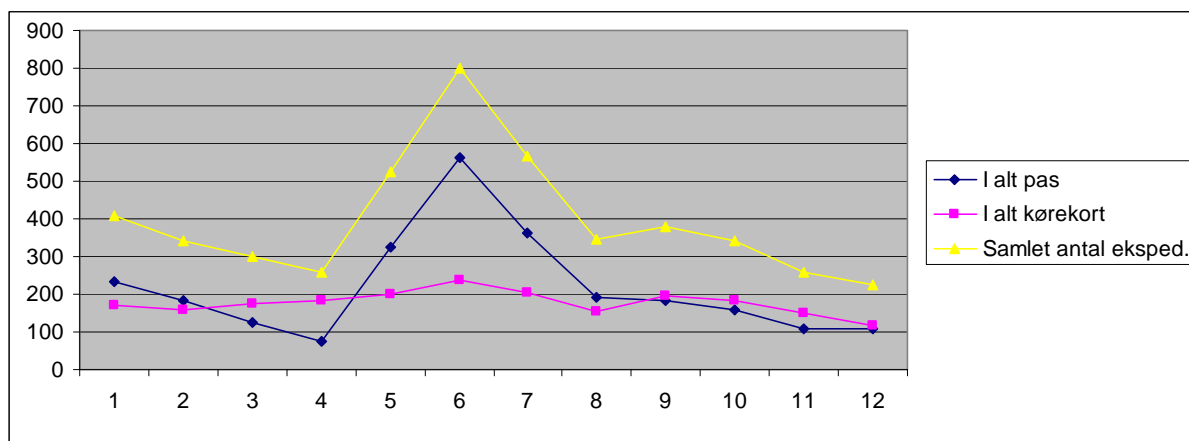
Borgerservice

Året i Borgerservice har atter været præget af store forandringer. Vi har hele året haft reduceret åbningstid i Bogense, hvilket er forløbet uden problemer. Søgningen til ekspedition har dog været begrænset og det faste personale er derfor flyttet til Søndersø, hvorfra der laves "rullende" vagtplan for pasning af ekspedition i Bogense.

Pas og kørekort

Opgaven med pas og kørekort er nu en rutineopgave i Borgerservice og en opgave som både personale men ikke mindst vores borgere er glade for er placeret i kommunen. Det giver sig udtryk i mange positive tilkendegivelser fra borgerne og megen ros for god og hurtig betjening.

Som det fremgår af nedenstående var der mange ekspeditioner med pas og kørekort fordelt over hele året, men specielt i forårs- og sommermånederne var der ekstra travlt på dette område.



Køb og salg af fast ejendom – herunder grundsalg er også en opgave i Borgerservice. Der har været en mindre efterspørgsel på parcelhusgrunde i 2009. I alt er der kun solgt 13 parcelhusgrunde. Hele året har været præget af finanskrisen og flere købere fra tidligere år har tilbageskødet deres grunde. Vi er stadig fortrøstningsfulde og glæder os over, at vi har grunde til salg mange steder i kommunen f.eks. Bogense, Morud, Søndersø og Otterup, så kommunen også de kommende år er forberedt på øget tilflytning.

Året har også båret præg af salget af de gamle materialegårde i Bogense, Otterup og Søndersø. Ved årets udgang var der indgået aftale om begge materialegårde i Bogense, materialegården på Søndergade 56 i Otterup og materialegården på Snavevej 15 i Søndersø. Der refter materialegården på Hjorslevvej i Otterup og materialegården på Industrivej i Søndersø. Der er løbende henvendelser og interesse på begge ejendomme og de forventes solgt i løbet af 2010.

IT-afdelingen

I april måned 2009 blev det besluttet, at It-afdelingen skulle flytte (igen) til Bogense Rådhus – bort fra serverrummet på Otterup Rådhus.

I 2009 er der knap 1200 brugere på det administrative netværk, hvilket uvægerligt vil medføre en stigende udgift til licenser til Microsoft og andre programleverandører - og på sigt en væsentlig forøgelse af omkostningerne.

I 2009 er påbegyndt udskiftning af kommunens servere, der er et "sammenskudsgilde" fra kommunesammenlægningen – og nogle af serverne er fra år 2002 og godt udtjente. I den forbindelse gennemføres "Projekt Grøn It", hvor serverne virtualiseres og vi derved nedbringer antallet af fysiske servere fra knap 20 til 7 med en strømbesparelse som formål.

Efter dette skal alle brugernes pc'ere have nye programmer lagt på og Officepakken MS Office 2007 implementeres i 2. kvartal 2010.

Der er i 2009 indført et ServiceDeskSystem til brug for fejlmeldinger fra brugerne.

Økonomi og Løn

I 2009 har Økonomi og Løn brugt meget tid på at optimere driften og sikre en bedre økonomistyring i kommunen.

Der er udarbejdet nye principper for økonomistyringen, som er tilpasset kommunens struktur, målsætninger på økonomiområdet og økonomisystemet.

KMD har udviklet et nyt informations- og rapporteringsprogram, den såkaldte "lederportal". Her kan alle ledere få et godt overblik over nødvendige oplysninger om budget, forbrug, medarbejdere og løn for eget område. Alle decentrale institutioner og afdelinger er blevet undervist i brugen af lederportalen. Samtidig er principperne for økonomistyringen blevet gennemgået.

Lederportalen og principperne for økonomistyring skulle gerne medvirke til en bedre økonomistyring af kommunen.

Året har desuden været præget af en lang og grundig budgetlægningsfase for 2010. Budgetlægningen for 2010 startede allerede i marts 2009, hvor regnskabet for 2008 knap var færdiggjort. Der har været en rigtig god dialog mellem Økonomi og Løn og de forskellige fagafdelinger, som har sikret et godt budgetgrundlag for 2010.

Der har i 2009 været fokus på de kommunale restancer. I 2005 blev inkassoområdet overdraget til SKAT. Mange kommuner har oplevet, at de kommunale restancer siden 2005 er steget mærkbart. Dette er ikke tilfældet i Nordfyns Kommune, hvor restancerne stort set er uændrede. I 2010 vil der blive sat ekstra fokus på restanceområdet for at undersøge, om det er muligt at nedbringe restancemassen.

Et andet fokusområde i 2009 har været udskillelse af spildevandsområdet til selskab. Ifølge lovgivningen skal spildevandsområdet udskilles til særskilt selskab senest pr. 1. januar 2010. Der har i hele 2009 været brugt mange ressourcer på at få fastlagt økonomiske værdier for spildevandsområdet og principper for overdragelse af medarbejdere og opgaver til kommunalt selskab.

Der blev i lang tid arbejdet med en model, hvor Nordfyns Kommunes spildevandsområde blev lagt sammen med Odense Vandselskab. Der kunne imidlertid ikke opnås enighed om ejerandelene i det nye selskab.

Derfor etablerede Nordfyns Kommune sit eget selskab, Nordfyns Spildevand A/S, pr. 1. januar 2010.

Økonomi og Løn har anvendt meget tid på økonomisk assistance i forbindelse med byggeriet af det nye plejecenter i Bogense samt udvidelsen af plejecenter Vesterbo i Søndersø.

Ultimo 2009 startede der lokale lønforhandlinger på alle områder indenfor kommunen, først for ledere og dernæst for alt øvrigt personale. Udover fordeling af lokale lønmidler er det håbet, at der kan opnås enighed med de faglige organisationer om en optimering af de forhåndsftaler, som tidligere er indgået på de forskellige områder.

Mange af disse forhåndsftaler er indgået i de gamle kommuner, så der er visse forskelle, som gerne skulle harmoniseres. Det er en stor opgave, som kræver at man har hele organisationen med.

Der er udmøntningsgaranti, hvilket betyder, at lønmidlerne skal anvendes, ellers får kommunen en bod.