

# ÅRSBERETNING 2008



**nordfyns**  
**kommune**

### Årsberetning 2008

..... side

#### **Indledning**

Borgmesterens forord .....	2
Kommuneoplysninger .....	3
Påtegning .....	4
Anvendt regnskabspraksis .....	5

#### **Generelle bemærkninger**

Generelle regnskabsbemærkninger .....	8
Hoved- og nøgletal .....	18

#### **Regnskabstal**

Regnskabsopgørelse (udgiftsbaseret) .....	20
Finansieringsoversigt .....	21
Balance pr. 31. december .....	22
Resultatopgørelse (omkostningsbaseret) .....	23
Pengestrømsopgørelse .....	24

#### **Noter til regnskabstal**

1-2 – Skatter og generelle tilskud .....	25
3-9 – Udvalgsspecifikationer .....	25
10 – Ændring af kortfristet tilgodeh. og gæld .....	29
11 – Materielle anlægsaktiver .....	30
12 – Immaterielle anlægsaktiver .....	30
13-15 Tilgodehavender .....	31
16 – Egenkapital .....	32
17-18 – Langfristet gæld .....	32
19 – Garantiforpligtelser .....	33
20 – Omregningstabel fra udgiftsregnskab til omkostningsregnskab .....	34

#### **Sektorbeskrivelser**

Arbejdsmarked .....	35
Erhverv og fritid .....	38
Børn og familie .....	44
Social og sundhed .....	48
Teknik og miljø .....	55
Økonomi .....	59

## Borgmesterens forord

---

Året begyndte allerede i september 2007 med en budgetaftale om budgettet for 2008. Budgetaftalen var optimistisk og indeholdt en udvidelse af driften med kr. 7,4 mio., ligesom der var budgetteret med, at anlæg skulle finansieres af kassebeholdningen, således at der samlet set var budgetteret med et underskud på kr. 32,9 mio. Køb og renovering af Bogense Rådhus kom ved siden af, og var derfor ikke en del af budgettet for 2008.

Tidligt på året stod det klart, at overførselsudgifterne til kontanthjælp og sygedagpenge var underbudgetteret, og det var nødvendigt at give en tillægsbevilling på kr. 13 mio. til området.

Serviceområderne har været styret med henblik på dels at holde budgetterne, dels at undgå sanktioner i forhold til at blive trukket i tilskud i 2009, som lovgivningen gav mulighed for.

De samlede serviceudgifter overskrides med kr. 1,8 mio., og målet må siges at være holdt - selvom det selvfølgelig ville have været bedre for regnskabsresultatet, at forbruget havde været under rammen.

Regnskabsresultatet viser således et overskud på driften på kr. 1,2 mio. Et resultat som kunne have været højere, såfremt Nordfyns Kommune ikke havde været nødsaget til at tilbagebetale kr. 1,8 mio. i grundskyld til borgere.

Anlægsrammen blev på kr. 50,1 mio. Forbruget på anlægsrammen blev på kr. 42,2 mio., et mindreforbrug på kr. 7,9 mio. For at overholde anlægsrammen var det nødvendigt at udskyde en lang række anlægsprojekter, som allerede var budgetteret.

Men hvad har vi så fået i 2008?

En drift, som har holdt det politisk vedtagne budget på serviceområderne. Samtidig hermed har vi fået renoveret Søndersøskolen og bygget en ny børnehave i Søndersø, en trafiksikkerhedsplan, en fortsat renovering af havnen samt et Bogense Rådhus, som i dag fremstår som en moderne kontorarbejdsplads.

Politisk er der fortsat meget, som vi gerne vil, og det er helt klart at med en kassebeholdning på nul, var det rettidig omhu at slå bremserne i forbindelse med Budget 2009 for at få skabt et råderum til uforudsete driftsudgifter, samt til fortsat at kunne have penge til anlægsprojekter.

Bent Dyssemark  
Borgmester

## Kommuneoplysninger

---

Kommune	Nordfyns Kommune Østergade 23 5400 Bogense	
	Telefon	64 82 82 82
	Telefax	64 82 80 99
	Hjemmeside	<a href="http://www.nordfynskommune.dk">www.nordfynskommune.dk</a>
	E-mail	<a href="mailto:post@nordfynskommune.dk">post@nordfynskommune.dk</a>
	Hjemsted	Bogense
	Regnskabsår	1. januar – 31. december
Kommunal- bestyrelse	Bent Dyssemark, Borgmester	
	Benno Frandsen	
	Mogens Christensen	
	Jørgen Simonsen	
	Tessa Gjødesen	
	Arne Kruse	
	Morten Andersen	
	Torben Skovhus	
	Steen Brydegaard	
	Dorte Schmidt Brown	
	Carl Martin Christensen	
	Christian Sommerlund	
	Gert Rasmussen	
	Kurt Christensen	
	Pia Elisa Longet	
	Jørgen Meier Sørensen	
	Ingmar Madsen	
	Bent Erik Hansen	
	Børge Nielsen	
	Bo Jakobsen	
	Arne Erlund	
	Ole Tastrup Hansen	
	Kim Johansen	
	Eva Laut Andersen	
	Anders Fog-Petersen	
Direktion	John Therkelsen, kommunaldirektør	
	Ulla Andersen, direktør, social og arbejdsmarked	
	Erik Larsen, direktør, børn og kultur	
	Henrik Boesen, direktør, teknik og miljø	
Revision	BDO Kommunernes Revision	
	Østre Stationsvej 43	
	5100 Odense	

## Påtegning

---

### Ledelsens påtegning

Økonomiudvalget har den 30. april 2009 aflagt årsregnskab for 2008 for Nordfyns Kommune til kommunalbestyrelsen.

Årsregnskabet bygger på de obligatoriske oversigter og redegørelser, der skal aflægges i overensstemmelse med Lov om Kommunernes Styrelse og reglerne i Velfærdsministeriets budget- og regnskabssystem for kommuner.

Vi anser den valgte regnskabspraksis for hensigtsmæssig, således at årsregnskabet giver et retvisende billede af kommunens aktiver og passiver, finansielle stilling samt årets økonomiske resultat.

I henhold til styrelseslovens § 45 overgiver kommunalbestyrelsen hermed regnskabet til revision.

Nordfyns Kommune, den 30. april 2009

Bent Dyssemark  
Borgmester

/

John Therkelsen  
Kommunaldirektør

## Anvendt regnskabspraksis

---

### Generelt

Regnskabet er udarbejdet i henhold til gældende lovgivning og efter de retningslinier, der er fastlagt af Velfærdsministeriet i Budget- og Regnskabssystemet. Regnskabet aflægges som et totalregnskab, der omfatter alle drifts-, anlægs- og kapitalposter. I regnskabet indgår tillige udgifter, indtægter, aktiver og gæld vedrørende de selvejende institutioner, som kommunen har driftsoverenskomst med.

Årsberetningen suppleres af et mere detaljeret regnskab indeholdende en række obligatoriske oversigter til årsregnskabet. Regnskabet kan rekvireres i Økonomi på Børgense Rådhus, men er desuden tilgængeligt i de 3 borgerservice samt på bibliotekerne.

Regnskabspraksisen er detaljeret beskrevet i opgørelsen til kommunens åbningsbalance for 2007.

Kommunens regnskab består såvel af

- et finansieringsregnskab hvor resultatet fremgår af regnskabsopgørelsen og
- et omkostningsregnskab hvor resultatet fremgår af resultatopgørelsen.

### Indregning af indtægter, udgifter og omkostninger

Indtægter og driftsudgifter indregnes i det regnskabsår, de vedrører, uden hensyn til betalingstidspunktet. Indtægterne er medtaget i det år, hvori retten erhverves eller optjenes. Driftsudgifterne og omkostningerne indregnes i det år, de vedrører, forudsat at de er kendte for kommunen inden sidste posteringsdato. Lønudgifter indregnes i den periode hvor lønnen udbetales.

Der gælder dog særlige regler for skatternes vedkommende.

Anlægsudgifter indregnes i regnskabsopgørelsen i året, hvori anlægsudgiften afholdes. I resultatopgørelsen afskrives der første gang på et aktiv i det regnskabsår, hvori aktivet er anskaffet eller endeligt færdigopført og klar til anvendelse.

### Materielle anlægsaktiver

Aktiver på over kr. 100.000 indregnes i balancen til kostpris og afskrives over den forventede levetid. Enkelte aktiver under kr. 100.000 kan indregnes.

Afskrivningerne foretages lineært over følgende forventede levetider

• Bygninger	15 – 50 år
• Tekniske anlæg, maskiner mv.	5 – 100 år
• Inventar, IT-udstyr mv.	3 – 10 år

For enkelte aktiver fastsættes ved anskaffelsen en forventet scrapværdi, der ikke afskrives.

Der afskrives ikke på grunde, ligesom der ikke afskrives på materielle anlæg under udførelse, men først når anlægsprojektet er færdigt.

## Anvendt regnskabspraksis

---

Infrastrukturelle anlægsaktiver (veje, signalanlæg, mv.) samt ikke-operationelle anlægsaktiver (arealer til rekreative formål samt naturbeskyttelsesformål) indregnes ikke i balancen.

### Grunde og bygninger

Bygninger anskaffet før 1. januar 1999 er pr. 1. januar 2007 indregnet til ejendomsvurderingen pr. 1. januar 2004. Aktivet er fratrukket afskrivninger fra anskaffelsestidspunktet.

Grunde anskaffet før 1. januar 1999 er indregnet til ejendomsvurderingen pr. 1. januar 2004.

Bygninger og grunde anskaffet efter 1. januar 1999 indregnes til anskaffelsespris med fradrag af afskrivninger.

### Øvrige materielle anlægsaktiver

Øvrige materielle anlægsaktiver indregnes til anskaffelsespris med fradrag af afskrivninger.

Aktiver til over kr. 100.000, der indgår som en del af et større anlæg, registreres som et samlet anlæg, det vil især være aktiver som inventar på skoler, institutioner mv. Inventar indkøbt til samme formål aktiveres, hvis der er tale om en nybygning eller om en væsentlig modernisering eller udvidelse.

### Finansielt leasede anlægsaktiver

Leasingkontrakter for anlægsaktiver, hvor kommunen overtager ejendomsretten ved kontraktens ophør, registreres i anlægskartoteket og indregnes til kostprisen og afskrives over den forventede levetid.

### Immaterielle anlægsaktiver

Med virkning fra regnskab 2005 indregnes immaterielle anlægsaktiver og de måles til kostprisen.

Afskrivningerne foretages lineært over følgende forventede levetider

Software, edb-programmer og lign.	3 – 10 år
-----------------------------------	-----------

### Finansielle anlægsaktiver

Andele i interessentskaber, som kommunen har medejerskab til, indgår i balancen med den andel af virksomhedernes indre værdi, jf. senest foreliggende årsregnskab, som svarer til kommunens ejerandel.

### Omsætningsaktiver

Der optages ikke varebeholdninger i balancen, hvorfor udgifter til indkøb af råvarer, hjælpematerialer samt andre forbrugsvarer udgiftsføres på anskaffelsestidspunktet.

Grunde og bygninger til salg er i balancen medtaget til salgspris.

## Anvendt regnskabspraksis

---

Værdipapirer er optaget til ultimokurs.

### Hensatte forpligtelser

Ultimo hvert år hensættes et aktuarmæssigt beregnet beløb til dækning af pensionsforpligtelser vedrørende tjenestemænd, der ikke er forsikringsmæssigt afdækket. Der forudsættes en pensionsalder på 62 år.

Regulering af hensættelsen foretages via resultatopgørelsen.

### Gæld

Restleasingforpligtelsen vedrørende finansielt leasede anlægsaktiver indregnes i balancen som en gældsforpligtelse, og leasingydelsens rentedel indregnes over kontraktens løbetid i resultatopgørelsen.

Gæld i udenlandsk valuta reguleres til kursen ultimo regnskabsåret.

### Tilgodehavender

Tilgodehavender afskrives som hovedregel ved forældelse eller ved konstaterbare uerholdelige beløb. Tilgodehavender er optaget til nominel værdi.

## Ændringer i anvendt regnskabspraksis i forhold til foregående år

### Feriepengeforpligtelse

Hidtil har kommunens feriepengeforpligtelse ikke været optaget i balancen og ændringerne i forpligtelsen i årets løb har ikke været indregnet i omkostningsregnskabet.

I kraft af ændrede regnskabskrav er der i regnskabet for 2008 indregnet en feriepengeforpligtelse, hvilket har bevirket, at der primo 2008 er optaget en forpligtelse på 90,3 mio. kr. Modposten hertil er egenkapitalen. Ændringen i forpligtelsen fra primo til ultimo er endvidere også som noget nyt indregnet i omkostningsregnskabet for 2008 med en samlet forøgelse på 3,0 mio. kr.

Feriepengeforpligtelsen er i omkostningsregnskabet indregnet på baggrund af materiale modtaget fra KMD. På baggrund af dette materiale har det i forhold til opgørelse af primosaldoen og udkonteringen i omkostningsregnskabet ikke været muligt præcist at opgøre primosaldoen samt periodisere afholdt ferie mellem regnskabsaflægningen for 2007 og 2008, ligesom det ikke har været muligt at regulere for medarbejdere flyttet internt. Registreringen i 2008 regnskabet, herunder opgørelse af primosaldoen, er derfor foretaget på baggrund af forudsætninger om udviklingen i lønsum, antal medarbejdere samt ej afholdt ferie fra regnskabsaflægning 2007 til 2008. De anvendte forudsætninger anses som bedste skøn, men giver en vis usikkerhed på kommunens omkostningsregnskab. Endvidere er indregningen ikke fuldt ud specificeret på afdelinger, men foretaget som en samlet forskydning i omkostningsregnskabet.

Kommunens forpligtelse ultimo 2008 er i overensstemmelse med feriemodulets registreringer, men indeholder hele forpligtelsen vedrørende personer i fleksjob, hvor en procentdel af ferien dækkes via statsrefusion.



## **Generelle regnskabsbemærkninger**

### **Nordfyns Kommune**

---

#### **Væsentlige begivenheder i årets løb**

Driftsbudgettet for 2008 blev lagt på grundlag af budgettet for 2007 med de forudsætningsændringer mv., som var kendt i midten af 2007.

Den nye kommune startede den 1. januar 2007, hvorfor der på budgetlægningsstidspunktet ikke var fuldt overblik over økonomien. Dette resulterede i et budget med mange ubekendte faktorer, i særdeleshed i forhold til finansieringsreformen og alt det nye, som kommunen skulle medfinansiere. Herunder også entreprenøraftaler, hvor Nordfyns Kommune køber en ydelse hos en anden kommune, f.eks. alkoholbehandling og ergoterapi til børn.

Samtidig betød nye lønftaler og ny overenskomst, at lønningerne generelt steg væsentligt mere end forventet i budgettet.

På anlægsområdet blev der i det oprindelige budget indarbejdet en række anlægsopgaver. Derudover er der i årets løb givet tillægsbevillinger til bl.a. renovering af rådhusene og til overførsler fra tidligere år.

Lovgivningen om, at kommunerne i 2008 havde en anlægsramme, svarende til det oprindelige budget, suppleret med eventuelle dispensationer, har givet væsentlige styringsproblemer, i særdeleshed med hensyn til igangværende anlæg.

Kommunen ansøgte Velfærdsministeriet om dispensation til at afholde anlægsudgifter til rådhusrenovering, skolerenovering og ny børnehave i Sønderlø. Disse udgifter var ikke indeholdt i det oprindelige anlægsbudget.

Ministeriet gav imidlertid kun dispensation til rådhusrenoveringen.

Dette medførte, at en lang række igangværende anlægsprojekter måtte sættes i bero.

#### **Økonomiske styringsprincipper**

I starten af 2008 blev der udarbejdet og vedtaget principper for styringen af kommunens økonomi. Principperne indeholder retningslinier for bl.a.

- rapportering af forbruget på kommunens driftsområder
- budgetopfølgning
- ansøgning om tillægsbevillinger til driften

Styringsprincipperne har været med til at sikre en øget fokus på kommunens økonomi samt et bedre grundlag for at tilpasse budgettet løbende.

#### **Regnskabsresultatet – regnskabsopgørelsen**

Hovedtallene ser således ud:

<b>(mio. kr.)</b>	<b>Oprind. budget</b>	<b>Korr. budget</b>	<b>Regnskab</b>
Tilskud og skatter	-1.294,5	-1.303,7	-1.303,5
Driftsudgifter	1.271,7	1.308,8	1.299,6
Renter	3,6	4,0	2,6
<b>Resultat af ordinær drift</b>	<b>-19,2</b>	<b>9,2</b>	<b>-1,2</b>
Anlægsudgifter	36,4	73,8	45,2
Jordforsyning	0,0	12,4	4,3
<b>Skattefinansieret resultat</b>	<b>17,2</b>	<b>95,4</b>	<b>48,3</b>
Forsyningsvirksomheder	0,0	10,7	-3,2
<b>Resultat i alt</b>	<b>17,2</b>	<b>106,1</b>	<b>45,1</b>

Negative beløb angiver indtægter. Positive angiver udgifter.

## **Generelle regnskabsbemærkninger** **Nordfyns Kommune**

---

Nordfyns Kommunes regnskab udviser et samlet underskud på 45,1 mio. kr. Der var i det oprindelige budget forudsat et underskud på 17,2 mio. kr. I det korrigerede budget var underskuddet forventet til 106,1 mio. kr. incl. budgetoverførsler fra 2007 til 2008.

Der er store afvigelser mellem regnskab og korrigeret budget:

- resultat af skattefinansieret drift er 10,4 mio. kr. bedre end budgettet
- de skattefinansierede anlægsudgifter er 28,6 mio. kr. mindre end budgettet
- resultat af jordforsyning er 8,1 mio. kr. bedre end budgettet
- resultat af forsyningsområdet er 13,9 mio. kr. bedre end budgettet

På de efterfølgende sider er nærmere redegjort for de største afvigelser. Derudover henvises til noterne.

### **Indtægter**

Indtægterne fra skatter og generelle tilskud blev i 2008 ca. 0,2 mio. kr. lavere end budgettet. Dette skyldes primært mange tilbagebetalinger af grundskyld pga. nedsatte grundværdier i en række kommunale udstykninger.

### **Driftsudgifter på det skattefinansierede område**

Driftsudgifterne fordelt på fagudvalg ser således ud:

<b>Udvalg (mio. kr.)</b>	<b>Oprind. budget</b>	<b>Korr. budget</b>	<b>Regnskab</b>
Arbejdsmarkedsudvalget	88,7	99,8	101,5
Erhvervs- og fritidsudvalget	33,7	34,3	31,0
Familieudvalget	484,3	508,7	501,7
Social- og sundhedsudvalget	460,9	463,7	462,9
Teknik- og miljøudvalget	57,0	63,6	59,6
Økonomiudvalget	147,1	138,7	142,9
<b>I alt</b>	<b>1.271,7</b>	<b>1.308,8</b>	<b>1.299,6</b>

De efterfølgende afsnit indeholder udvalgsopdelte redegørelser for væsentlige afvigelser mellem korrigeret budget og regnskab.

### **Arbejdsmarkedsudvalget**

Arbejdsmarkedsudvalgets samlede økonomi for 2008 ser således ud (i mio. kr.):

<b>Afdeling</b>	<b>Oprindeligt budget</b>	<b>Korrigeret budget</b>	<b>Regnskab 2008</b>	<b>Overførsel til 2009</b>
Jobcenter	80,9	90,7	93,0	
Aktivisering	7,8	9,1	8,5	0,2
<b>I alt</b>	<b>88,7</b>	<b>99,8</b>	<b>101,5</b>	<b>0,2</b>

Den store afvigelse mellem oprindeligt og korrigeret budget skyldes tillægsbevillinger til sygedagpenge- og kontanthjælpsområderne, som var underbudgetterede fra starten.

## **Generelle regnskabsbemærkninger Nordfyns Kommune**

---

Regnskab 2008 udviser et merforbrug på 1,7 mio. kr. i forhold til korrigeret budget. Der er overført 0,2 mio. kr. i mindreforbrug til budget 2009. Budgetoverførslen er på aktiveringscentret og Otterupgården, som begge har haft et mindreforbrug. Der er ikke budgetoverførsel på jobcenter, da udgifterne her primært er sociale overførselsudgifter.

### Jobcenter

- Et mindreforbrug til løntilskud til personer i fleksjob og på ledighedsydelse på 0,9 mio. kr. pga. færre løntilskudspersoner end forventet
- Et merforbrug til beskæftigelsesordninger på 1,4 mio. kr. Merforbruget skyldes større aktivitet, primært til opkvalificering af kontanthjælpsmodtagere.
- Et merforbrug til kontanthjælp og revalidering på 1,3 mio. kr., som skyldes flere modtagere end forventet.

### **Erhvervs- og fritidsudvalget**

Erhvervs- og fritidsudvalgets samlede økonomi for 2008 ser således ud (i mio. kr.):

<b>Afdeling</b>	<b>Oprindeligt budget</b>	<b>Korrigeret budget</b>	<b>Regnskab 2008</b>	<b>Overførsel til 2009</b>
Fritid	13,8	14,2	12,7	
Bibliotek	11,9	12,8	11,9	0,9
Kulturelle opgaver	2,0	2,1	1,9	
Erhvervsfremme og turisme	4,4	4,4	4,4	
Havn og marina	-0,9	-0,9	-1,0	0,1
Branding og information	2,5	1,7	1,1	
<b>I alt</b>	<b>33,7</b>	<b>34,3</b>	<b>31,0</b>	<b>1,0</b>

Regnskab 2008 udviser et mindreforbrug på 3,3 mio. kr. i forhold til korrigeret budget, heraf er 1,0 mio. kr. overført til budget 2009. Til sammenligning var budgetoverførslen fra 2007 til budget 2008 på 0,9 mio. kr.

På fritidsområdet er der et mindreforbrug på 1,5 mio. kr., som primært skyldes mindreforbrug på drift af klubhuse samt ændrede udbetalingsrater til lokaletilskud mv. på folkeoplysningsområdet.

På biblioteksområdet er der et mindreforbrug på 0,9 mio. kr. Mindreforbruget skyldes, at budgetoverførslen fra 2007 til 2008 ikke er anvendt, men videreføres til 2009.

Der er brugt 0,6 mio. kr. mindre til branding og information.

Mindreforbruget skyldes, at en del af udgifterne til udarbejdelse af brandingplanen samt budgetterede opgaver under Information ikke er afholdt i 2008 men først afholdes i 2009. Der er desuden et mindreforbrug på initiativ- og udviklingspuljen.

## **Generelle regnskabsbemærkninger** **Nordfyns Kommune**

---

### **Familieudvalget**

Familieudvalgets samlede økonomi for 2008 ser således ud (i mio. kr.):

<b>Afdeling</b>	<b>Oprindeligt budget</b>	<b>Korrigeret budget</b>	<b>Regnskab 2008</b>	<b>Overførsel til 2009</b>
Undervisning	292,4	307,9	308,6	5,5
PPR	13,3	14,9	14,9	
Dagpleje og daginstitutioner	100,4	105,4	104,1	3,0
Børn og unge	63,5	66,4	59,8	0,6
Sundhedsplejen	14,7	14,1	14,3	-0,3
<b>I alt</b>	<b>484,3</b>	<b>508,7</b>	<b>501,7</b>	<b>8,8</b>

Den store afvigelse mellem oprindeligt og korrigeret budget skyldes dels budgetoverførsler fra 2007 på 9,7 mio. kr. dels meddelte tillægsbevillinger til bl.a. kørsel til specialskoler og –børnehaver, budgetregulering pga. flere elever samt øgede udgifter til anbringelser og kontante ydelser vedr. børn og unge.

Regnskab 2008 udviser et mindreforbrug på 7 mio. kr. i forhold til korrigeret budget, heraf er 8,8 mio. kr. overført til budget 2009. Til sammenligning var budgetoverførslen fra 2007 til budget 2008 på 9,7 mio. kr.

På Undervisningsområdet har de væsentligste afvigelser mellem regnskab og korrigeret budget været:

- Under fælles undervisningsudgifter er der merforbrug til befordring af elever på 4,7 mio. kr., hvilket kan henføres til ændring i takstberegningen af specialundervisning (§ 20, stk. 2), hvor taksten tidligere omfattede både undervisning og kørsel. Taksterne er nu opdelt i undervisning og kørsel. Derudover skyldes merforbruget også, at flere børn skoleplaceres uden for "egne" skoledistrikter i eksempelvis specialskoler, specialklasser og læseklasser.
- Til vidtgående specialundervisning i regionale tilbud er der et merforbrug på 1,3 mio. kr., som skyldes flere elever i tilbuddene end forventet
- Folkeskolerne, heldagsskolen, ungdomsskolen, musikskolen og klubberne har tilsammen haft et mindreforbrug på 5,8 mio. kr. Institutionerne har generelt været tilbageholdende med at anvende de overførte budgetmidler fra 2007 til 2008.

På dagpasningsområdet har de væsentligste afvigelser mellem regnskab og korrigeret budget været:

- Under fælles pasningsudgifter er der et merforbrug på 0,8 mio. kr., som skyldes, at kommunen i 2008 har afholdt udgifter for 0,9 mio. kr. til opkvalificering af daginstitutionspersonalet. Udgifterne dækkes af tilskud fra Velfærdsministeriet. Kommunen modtog tilskuddet i 2007. Det indgår ikke i regnskabet for 2008.

## **Generelle regnskabsbemærkninger Nordfyns Kommune**

---

- Dagplejen har haft et merforbrug på 1,2 mio. kr., som primært skyldes en stor udskiftning blandt dagplejerne. I opsigelses- og opstartsperioder udnyttes dagplejepladserne ikke fuldt ud.
- Børnehaverne har tilsammen haft et mindreforbrug på 3,0 mio. kr. Institutionerne har generelt været tilbageholdende med at anvende de overførte budgetmidler fra 2007 til 2008.

På Børn og ungeområdet har de væsentligste afvigelser mellem regnskab og korrigeret budget været:

- Til plejefamilier og opholdssteder er det et mindreforbrug på 3,2 mio. kr. Mindreforbruget skyldes primært øgede indtægter i form af statsrefusion for 2007 vedrørende særligt dyre enkeltsager og betalinger fra andre kommuner.
- Til døgninstitutioner er der ligeledes et mindreforbrug på 3,2 mio. kr. Her har kommunen også modtaget yderligere statsrefusion for 2007 vedrørende særligt dyre enkeltsager. Derudover har Langebyhus haft flere indtægter end budgetteret.
- Forebyggende foranstaltninger udviser et merforbrug på 1,4 mio. kr., som skyldes merudgifter til aflastning, støtte-/kontaktpersoner og personlige rådgivere.
- Sikrede døgninstitutioner udviser et mindreforbrug på 1,8 mio. kr., hvilket skyldes, at udgifterne til enkeltpersoner er flyttet til almindelige døgninstitutioner.

### **Social- og sundhedsudvalget**

Social og Sundhedsudvalgets samlede økonomi for 2008 ser således ud (i mio. kr.):

<b>Afdeling</b>	<b>Oprindeligt budget</b>	<b>Korrigeret budget</b>	<b>Regnskab 2008</b>	<b>Overførsel til 2009</b>
Handicapområdet	97,7	90,4	91,5	
Myndighedsområdet	126,2	128,7	126,6	0,9
Sundhedsområdet	78,1	79,9	78,6	1,6
Ældreområdet	158,9	164,7	166,2	0,1
<b>I alt</b>	<b>460,9</b>	<b>463,7</b>	<b>462,9</b>	<b>2,6</b>

Regnskab 2008 udviser et mindreforbrug på 0,8 mio. kr. i forhold til korrigeret budget, heraf er 2,6 mio. kr. overført til budget 2009. Til sammenligning var budgetoverførslen fra 2007 til budget 2008 på 2,3 mio. kr.

#### Handicapområdet

- Et merforbrug på 1,2 mio. kr. vedr. længerevarende botilbud til handicappede og sindslidende, hvilket skyldes etablering af 3 omfattende særforanstaltninger som §108-lignende tiltag på kommunens egne plejecentre.
- Et merforbrug på 1,5 mio. kr. vedr. midlertidige botilbud til handicappede og sindslidende, hvilket skyldes at der ud over almindelig bevillingsdrift i.f.t. midlertidige botilbud akut har været iværksat §107-lignende behandlingsforanstaltning for 3 stofmisbrugere og 3 alkoholmisbrugere. Hertil kommer

## **Generelle regnskabsbemærkninger**

### **Nordfyns Kommune**

---

overtagelse af dyr børn/unge-sag allerede primo 2008(årlig udgift ca. 3,4 mio. kr.).

- Et mindreforbrug på 1,4 mio. kr. vedr. kontaktperson- og ledsagerordninger, som bl.a. skyldes indgået merindtægter på 1,8 mio.kr. vedr. rest statsrefusion 2007 dyre enkeltsager

#### Myndighedsområdet

- Et mindreforbrug på 3,2 mio. kr. vedr. pleje og omsorg af ældre og handicappede. Årsagen hertil er primært flere indtægter end forventet fra betaling fra andre kommuner.
- Et merforbrug på 3,2 mio. kr. vedr. førtidspensioner, som skyldes flere tilflytninger og tilkendelser af nye førtidspensioner end forventet.
- Et mindreforbrug på 0,9 mio. kr. vedr. sociale formål, hvilket primært skyldes færre bevillinger af enkeltydelser til sygebehandling og samvær med børn.

#### Sundhedsområdet

- Merforbrug på 1,3 mio. kr. vedr. aktivitetsbestemt sundhedsvæsen, som hovedsageligt kan henføres til højere udgifter vedr. genoptræning under indlæggelse end forventet samt en mindre besparelse end forventet i forbindelse med forårets strejke.
- Mindreforbrug på 1,4 mio. kr. vedr. sundhedsfremme og forebyggelse, som kan henføres til færre tiltag på området end forventet. Starten på nogle af projekterne på området er udskudt til 2009.
- Mindreforbrug på 0,9 mio. kr. til fælleskonto Sundhed, som dækker over mindreudgifter til kørsel til aktivitets- og træningstilbud samt mindreudgifter til sygeplejeartikler ved brug af nye indkøbsaftaler.

#### Ældreområdet

Ældreområdet udviser et merforbrug på 1,5 mio. kr. i forhold til korrigeret budget, hvilket bl.a. skyldes færre indtægter fra salg af mad end forventet samt merudgifter til servicearealer.

#### **Teknik- og miljøudvalget**

Teknik og Miljøudvalgets samlede økonomi for 2008 ser således ud (i mio. kr.), opdelt i skattefinansieret og brugerfinansieret område:

<b>Afdeling</b>	<b>Oprindeligt budget</b>	<b>Korrigeret budget</b>	<b>Regnskab 2008</b>	<b>Overførsel til 2009</b>
Driftsafdeling	38,1	40,4	36,1	3,7
Kollektiv Trafik	5,8	9,0	9,5	
Bygninger, plan og miljø	2,7	3,6	3,6	0,2
Redningsberedskab	6,9	6,9	6,8	0,1
Miljøforanstaltninger	3,5	3,7	3,6	
<b>Skattefinansieret område i alt</b>	<b>57,0</b>	<b>63,6</b>	<b>59,6</b>	<b>3,9</b>

## Generelle regnskabsbemærkninger Nordfyns Kommune

Den store afvigelse mellem oprindeligt og korrigeret budget skyldes primært, at der til kollektiv trafik er overført midler fra skolebuskørsel under familieudvalget samt meddelt tillægsbevilling til øgede kørselsudgifter.

Afdeling	Oprindeligt budget	Korrigeret budget	Regnskab 2008	Overførsel til 2009
Driftsresultat spildevand	-8,3	-8,2	-10,3	
Driftsresultat renovation	0,0	0,0	-0,4	
<b>Brugerfinansieret område i alt</b>	<b>-8,3</b>	<b>-8,2</b>	<b>-10,6</b>	<b>0</b>

På det skattefinansierede område udviser regnskab 2008 et mindreforbrug på 4,0 mio. kr. i forhold til korrigeret budget, heraf er 3,9 mio. kr. overført til budget 2009. Til sammenligning var budgetoverførslen fra 2007 til budget 2008 på 4,2 mio. kr.

På Driftsafdelingens område udviser regnskabet et mindreforbrug på 4,3 mio. kr. i forhold til korrigeret budget. Afvigelsen kan henføres til en forsigtig og tilbageholdende adfærd i relation til økonomiske dispositioner, hvilket har medført en øget overførsel til 2009 i forhold til tidligere år.

På det brugerfinansierede område udviser regnskab 2008 et mindreforbrug på 2,4 mio. kr., hvilket i overvejende grad kan henføres til flere indtægter end forventet på både spildevandsområdet og genbrugsstationerne.

### Økonomiudvalget

Økonomiudvalgets samlede økonomi for 2008 ser således ud (i mio. kr.):

Afdeling	Oprindeligt budget	Korrigeret budget	Regnskab 2008	Overførsel til 2009
Politisk admin.	6,1	6,0	6,0	
Administration	123,3	120,1	124,4	-0,7
Tjen.mandspens.	6,7	12,0	12,5	
Lønpuljer	11,0	0,6	0	0,6
<b>I alt</b>	<b>147,1</b>	<b>138,7</b>	<b>142,9</b>	<b>-0,1</b>

Regnskab 2008 udviser et merforbrug på 4,2 mio. kr. i forhold til korrigeret budget, heraf er -0,1 mio. kr. overført til budget 2009. Til sammenligning var budgetoverførslen fra 2007 til budget 2008 på -1,9 mio. kr.

På området Administration udviser regnskabet et merforbrug på 4,3 mio. kr., som primært kan henføres til

- øgede udgifter til fratrædelsesgodtgørelse og feriepenge pga. ekstraordinært mange fratrædelser i 2008
- øgede udgifter til lægeerklæringer til kontanthjælps- og dagpengemodtagere
- øgede udgifter til kørselsgodtgørelse til visitatorer og sagsbehandlere

## **Generelle regnskabsbemærkninger**

### **Nordfyns Kommune**

---

På området Lønpuljer udviser det korrigerede budget en udgift på 0,6 mio. kr. Det korrigerede budget svarer til summen af de budgetbeløb på centrale lønpuljer, der ikke er overført til decentrale enheder. Decentrale enheder bliver bl.a. kompenseret i forbindelse med lokal løndannelse, barsel og sygdom i mere end 21 dage. De resterende budgetbeløb vedrører primært de midler, som kommunen modtog i forbindelse med trepartsaftalerne.

#### **Renter**

Der har i 2008 været netto renteudgifter på 2,6 mio. kr. Det korrigerede budget udviste 4,0 mio. kr. Forskellen på 1,4 mio. kr. skyldes primært øgede renteindtægter af likvide midler pga. højere indestående end forventet.

#### **Anlægsudgifter**

På det skattefinansierede område har der været afholdt nettoudgifter for 45,2 mio. kr. Det korrigerede budget udgjorde 73,8 mio. kr. Det oprindelige budget udgjorde 36,4 mio. kr. I 2008 er der givet tillægsbevillinger på 37,4 mio. kr., dels til budgetoverførsler fra 2007, dels til renovering af rådhusene.

De 2 største anlægsposter er

- Sammenlægning af Søndersøskolen og Nordmarksskolen, herunder etablering af børnehaven Nordmark, hvor der i alt er brugt 14,8 mio. kr.
- køb og renovering af Bogense Rådhus. Hertil er der afholdt 12,7 mio. kr. i 2008.

I note 9 er der et sammendrag af anlægsudgifterne.

Oversigter over anlægsprojekterne findes i bilaget til årsregnskabet.

#### **Jordforsyning**

Kommunen har i 2008 afholdt byggemodningsudgifter for 16,2 mio. kr.

De samlede salgsindtægter udgjorde 11,9 mio. kr.

Budgettet omfatter de udgifter og indtægter, der er bevilget i 2008, dvs. de nye udstykninger i Bogense, Morud, Søndersø og Veflinge.

Afviselserne mellem budget og regnskab skyldes

- Budgettet indeholder kun salgsindtægter i de nye udstykninger. Regnskabet indeholder alle solgte grunde, herunder en storparcel ved Barfods Dam i Bogense
- Der er afholdt byggemodningsudgifter på "gamle" udstykninger, som blev bevilget i 2007. De ikke forbrugte rådighedsbeløb vedr. disse udstykninger er ikke blevet overført til budget 2008.

#### **Forsyningsvirksomheder**

De brugerfinansierede forsyningsområder omfatter spildevand og renovation.

Der var ifølge det korrigerede budget forventet et samlet underskud på 18,9 mio. kr. Regnskabsresultatet viser et underskud på 7,4 mio. kr.



## **Generelle regnskabsbemærkninger**

### **Nordfyns Kommune**

---

Den store afvigelse skyldes færre anlægsudgifter end forventet.  
En lang række kloakeringsprojekter er ikke afsluttet i 2008, så midlerne overføres til 2009.

#### **Budgetoverførsler**

Kommunalbestyrelsen har i marts 2009 godkendt, at der fra 2008 til 2009 overføres følgende budgetbeløb:

Drift:

Beløb i mio. kr.

Arbejdsmarkedsudvalget	0,2
Erhvervs- og fritidsudvalget	1,0
Familieudvalget	8,8
Social- og sundhedsudvalget	2,6
Teknik- og miljøudvalget	3,9
Økonomiudvalget	-0,1
<b>I alt</b>	<b>16,5</b>

Anlæg:

Beløb i mio. kr.

Erhvervs- og fritidsudvalget	3,7
Familieudvalget	2,4
Social- og sundhedsudvalget	7,6
Teknik- og miljøudvalget	6,2
Forsyningsområdet, spildevand	12,4
Økonomiudvalget	7,1
<b>I alt</b>	<b>39,3</b>

#### **Serviceudgifter**

Kommunens serviceudgifter defineres som de samlede nettodrifudsudgifter fratrukket

- nettodrifudsudgifter til forsyningsområdet (brugerfinansieret)
- nettodrifudsudgifter til lovpligtige sociale overførsler (kontanthjælp, pensioner, sygedagpenge, boligstøtte mv.)
- nettodrifudsudgifterne til aktivitetsbestemt medfinansiering på sundhedsområdet

Kommunerne skal under ét overholde de oprindeligt budgetterede serviceudgifter, jf. økonomiaftalen mellem regeringen og Kommunernes Landsforening.

Nordfyns Kommunes serviceudgifter var i det oprindelige budget opgjort til 1.022,8 mio. kr.

Velfærdsministeriet har korrigeret kommunens ramme til serviceudgifter til 1.038,9 mio. kr. pga. øgede udgifter til bl.a. lønninger.

Nordfyns Kommunes samlede serviceudgifter er i regnskabet for 2008 beregnet til 1.040,7 mio. kr.

Serviceudgifterne er således overskredet med 1,8 mio. kr. i 2008.

## **Generelle regnskabsbemærkninger**

### **Nordfyns Kommune**

---

#### **Anlægsrammen**

Kommunen skal i 2008 overholde anlægsrammen, som defineres som de oprindeligt budgetterede bruttoanlægsudgifter på det skattefinansierede område, bortset fra udgifter til jordforsyning og ældreboliger.

Kommunens anlægsramme udgør i alt 50,1 mio. kr. efter modtaget dispensation til rådhusrenovering på 16,7 mio. kr.

Forbruget på anlæg er opgjort til 42,2 mio. kr.

Der er således et mindreforbrug på anlægsrammen på 7,9 mio. kr.

Regeringen har meldt ud, at der ikke sker sanktioner for de kommuner, der overskrider servicerammen eller anlægsrammen for 2008.

#### **Låneoptagelse**

Der er ikke optaget lån i 2008. Kommunen har i 2008 fået dispensation til at optage lån til bl.a. skolerenovering og rådhusrenovering.

Disse dispensationer er udnyttet til at optage lån for i alt 11,2 mio. kr. i marts 2009.

## Generelle regnskabsbemærkninger Nordfyns Kommune

---

### Hovedtal og nøgletal

(mio. kr.)	Regnskab 2007	Regnskab 2008
<b>Regnskabsopgørelsen</b>		
Resultat af ordinær drift	-13,4	-1,2
Resultat af skattefinansieret område	16,7	48,3
Resultat af forsyningsområdet	-9,6	-3,2
<b>Resultatopgørelsen</b>		
Resultat af ordinær drift	48,8	44,8
Resultat af skattefinansieret område	48,8	44,8
Resultat af forsyningsområdet	-14,0	-7,3
<b>Balanceposter</b>		
Anlægsaktiver i alt	1.216,0	1.207,0
Omsætningsaktiver i alt	14,8	15,3
Likvide aktiver incl. obligationer	78,0	-2,5
Mellemværende med forsyningsområdet		
- spildevand (gæld)	-19,2	-22,1
- renovation (gæld)	-5,1	-5,4
Langfristet gæld	263,2	246,0
- heraf vedr. ældreboliger	132,2	129,5
Egenkapital i alt	789,2	643,0
Gennemsnitlig likviditet ifølge kassekreditreglen	106,5	91,2
Likvide aktiver pr. indb. (i hele kr.)	2.648	-85
Langfristet gæld pr. indb. (i hele kr.)	8.931	8.298
<b>Skatteudskrivning</b>		
Budgetteret udskrivningsgrundlag pr. indb. (i hele kr.)	114.532	115.561
Udskrivningsprocent kommuneskat	25,51	25,5
Grundskyldspromille	24,18	24,18
<b>Antal indbyggere (ult., folkeregister)</b>	29.470	29.651

Negative beløb i regnskabs- og resultatopgørelsen er overskud

## **Generelle regnskabsbemærkninger Nordfyns Kommune**

---

### **Personaleforbrug**

<b>PERSONALEFORBRUG</b> (fuldtidsstillinger)	<b>2007</b>	<b>2008</b>
Arbejdsmarkedsudvalget	47,76	52,94
Erhvervs- og fritidsudvalget	29,67	30,40
Familieudvalget	995,38	1.019,02
Social- og sundhedsudvalget	650,48	665,49
Teknik- og miljøudvalget	88,46	91,92
Økonomiudvalget	218,09	220,29
<b>I alt</b>	<b>2.029,84</b>	<b>2.080,06</b>
<b>Samlede lønudgifter</b>	<b>688,9 mio.</b>	<b>731,8 mio.</b>

Oversigten viser det faktiske personaleforbrug pr. fagudvalg, omregnet til fuldtidsstillinger.

Forbruget er incl. sygdom, barsel mv.

De samlede lønudgifter er ligeledes incl. løn udbetalt under ferie, sygdom, barsel mv.

Ud af de samlede lønudgifter er der udbetalt ca. 3,8 mio. kr. i honorar og vederlag til politikere.

De væsentligste stigninger i personaleforbruget fra 2007 til 2008 vedrører følgende områder:

#### **Arbejdsmarkedsudvalgets område**

Jobtræning og beskæftigelsesordninger.

#### **Familieudvalgets område**

Skoler og daginstitutioner.

#### **Social- og sundhedsudvalgets område**

Ældreplejen

#### **Teknik- og miljøudvalgets område**

Genbrugsstationer

#### **Økonomiudvalgets område**

Jobcenter

**Regnskabsopgørelse (udgiftsbaseret)**

(i 1000 kr.)		Oprindeligt	Korrigeret	
Note		Budget	Budget	Regnskab
		2008	2008	2008
	<b>Indtægter</b>			
1	Skatter	-948.140	-945.715	-945.576
2	Tilskud og udligning	-346.378	-357.958	-357.888
	<b>Indtægter i alt</b>	<b>-1.294.518</b>	<b>-1.303.673</b>	<b>-1.303.464</b>
	<b>Driftsudgifter (excl. spildevand og renovation)</b>			
3	Arbejdsmarkedsudvalget	88.661	99.789	101.550
4	Erhvervs- og fritidsudvalget	33.690	34.267	31.025
5	Familieudvalget	484.288	508.755	501.655
6	Social- og sundhedsudvalget	460.936	463.687	462.910
7	Teknik- og miljøudvalget	56.974	63.569	59.614
8	Økonomiudvalget	147.154	138.733	142.888
	<b>Driftsudgifter i alt</b>	<b>1.271.703</b>	<b>1.308.800</b>	<b>1.299.642</b>
	Renteindtægter	-3.850	-5.650	-7.735
	Renteudgifter	7.484	9.684	10.316
	<b>Renter i alt</b>	<b>3.634</b>	<b>4.034</b>	<b>2.581</b>
	<b>Resultat af ordinær drift</b>	<b>-19.181</b>	<b>9.161</b>	<b>-1.241</b>
9	<b>Anlægsudgifter (excl. spildevand og renovation)</b>			
	Arbejdsmarkedsudvalget	0	0	0
	Erhvervs- og fritidsudvalget	6.765	7.656	3.860
	Familieudvalget	11.000	20.652	18.105
	Social- og sundhedsudvalget	9.000	8.429	860
	Teknik- og miljøudvalget	7.121	9.050	2.684
	Økonomiudvalget	2.495	26.942	19.651
	<b>Anlægsudgifter i alt</b>	<b>36.381</b>	<b>72.729</b>	<b>45.160</b>
	<b>Jordforsyning</b>			
	Grundsalgindtægter	0	0	-11.854
	Byggemodning	0	12.432	16.198
	<b>Jordforsyning i alt</b>	<b>0</b>	<b>12.432</b>	<b>4.344</b>
	<b>Resultat af skattefinansieret område, underskud</b>	<b>17.200</b>	<b>94.322</b>	<b>48.263</b>
	<b>Forsyningsvirksomheder (spildevand og renovation)</b>			
7	Driftsindtægter	-56.518	-56.518	-63.004
7	Driftsudgifter	48.260	48.364	52.374
9	Anlægsudgifter	8.258	22.913	11.344
9	Anlægsindtægter	0	-4.039	-3.903
	<b>Forsyningsvirksomheder i alt</b>	<b>0</b>	<b>10.720</b>	<b>-3.189</b>
	<b>Resultat i alt, underskud</b>	<b>17.200</b>	<b>105.042</b>	<b>45.074</b>

OBS! Negative beløb angiver indtægter. Positive beløb angiver udgifter.

(i 1000 kr.)

Note	Oprindeligt Budget 2008	Korrigeret Budget 2008	Regnskab 2008
<b>Anvendelse af likvide aktiver</b>			
Årets resultat	-17.200	-105.042	-45.074
Afdrag på lån	-15.910	-15.910	-14.959
10 Ændring af kortfristede tilgodehavender og gæld samt langfristede tilgodehavender	179	179	-17.679
<b>Anvendelse af likvide aktiver i alt</b>	<b>-32.931</b>	<b>-120.773</b>	<b>-77.712</b>
Kursregulering af likvide obligationer			-2.851
<b>Ændringer af likvide aktiver</b>	<b>-32.931</b>	<b>-120.773</b>	<b>-80.563</b>
<b>Likvide aktiver primo</b>			<b>78.046</b>
<b>Likvide aktiver ultimo</b>			<b>-2.517</b>

**Balance pr. 31. december 2008**

(i 1000 kr.)

<b>Aktiver</b>	<b>1. jan. 2008</b>	<b>31. dec. 2008</b>	<b>Passiver</b>	<b>1. jan. 2008</b>	<b>31. dec. 2008</b>
Note			Note		
<b>11 Materielle anlægsaktiver</b>			<b>16 Egenkapital</b>		
Grunde og bygninger	742.264	700.233	Takstfinansierede aktiver	406.957	410.980
Tekniske anlæg	355.081	350.517	Selvejende institutioners aktiver	42.068	39.415
Inventar	7.910	8.119	Skattefinansierede aktiver	726.996	730.408
Anlæg under opførelse	32.401	57.044	Finansiell egenkapital	-477.150	-537.754
<b>Materielle anlægsaktiver i alt</b>	<b>1.137.656</b>	<b>1.115.913</b>	<b>Egenkapital i alt</b>	<b>698.871</b>	<b>643.049</b>
<b>12 Immaterielle anlægsaktiver</b>	<b>0</b>	<b>7.905</b>	<b>Hensatte forpligtelser</b>	<b>177.656</b>	<b>179.371</b>
<i>Finansielle anlægsaktiver</i>			<i>Langfristet gæld</i>		
<b>13</b> Langfristede tilgodehavender	102.662	110.640	<b>17</b> Langfristet gæld vedr. lån	247.529	232.996
<b>14</b> Udlæg vedr. forsyningsvirksomheder	-24.318	-27.507	<b>18</b> Gæld vedrørende leasede aktiver	15.665	13.038
<b>Finansielle anlægsaktiver i alt</b>	<b>78.344</b>	<b>83.133</b>	<b>Langfristet gæld i alt</b>	<b>263.194</b>	<b>246.034</b>
<b>Anlægsaktiver i alt</b>	<b>1.216.000</b>	<b>1.206.951</b>	<i>Kortfristet gæld</i>		
<i>Omsætningsaktiver</i>			Nettogæld vedr. fonds, legater mv.	798	566
Grunde og bygninger til videresalg	38.365	56.985	Kortfristet gæld, i øvrigt	168.344	150.753
<b>15</b> Kortfristede tilgodehavender	-24.829	-42.689	<b>Kortfristet gæld i alt</b>	<b>169.142</b>	<b>151.319</b>
Værdipapirer, pantebreve	1.281	1.043			
<b>Omsætningsaktiver i alt</b>	<b>14.817</b>	<b>15.339</b>			
<b>Likvide aktiver</b>	<b>78.046</b>	<b>-2.517</b>			
<b>Aktiver i alt</b>	<b>1.308.863</b>	<b>1.219.773</b>	<b>Passiver i alt</b>	<b>1.308.863</b>	<b>1.219.773</b>

**Følgende beløb indgår ikke i balancen:**

Nordfyns Kommunes indskud i Landsbyggefonden	42.179	42.109
<b>19</b> Nordfyns Kommunes garantiforpligtelser		163.489
Nordfyns kommunes leje- og leasingforpligtelser		579
Detaljeret oversigt over kommunens forpligtelser fremgår af bilaget til årsregnskabet.		

**Afregning af moms vedrørende udstykninger**

Reglerne for afregning af moms vedrørende udstykninger er ændret fra 2007.

Nordfyns Kommune har ikke beregnet og afregnet momsen af udstykningerne i 2007 og 2008

Momsen vil blive beregnet og afregnet i 2009.

**Resultatopgørelse (omkostningsbaseret)**

Som supplement til udgiftsregnskabet skal kommunen lave et omkostningsregnskab. I omkostningsregnskabet som udfærdiges efter årsregnskabslovens principper er alle udgifter til anlæg overført til et anlægskartotek og årets afskrivninger indgår i resultatopgørelsen. Leasinggæld

**Note** og tjenestemandsforsikringen indgår ligeledes i omkostningsregnskabet.

(i 1000 kr.)	<b>Regnskab 2007</b>	<b>Regnskab 2008</b>
<b>Indtægter</b>		
Skatter	-925.180	-945.576
Generelle tilskud	-304.578	-357.888
<b>Indtægter i alt</b>	<b>-1.229.758</b>	<b>-1.303.464</b>
<b>Driftsudgifter</b>		
Arbejdsmarkedsudvalget	93.060	101.734
Erhvervs- og fritidsudvalget	48.891	26.512
Familieudvalget	497.000	522.589
Social- og sundhedsudvalget	431.507	469.029
Teknik- og miljøudvalget	58.144	67.566
Økonomiudvalget	145.741	158.295
<b>Driftsudgifter i alt</b>	<b>1.274.343</b>	<b>1.345.725</b>
<b>Renter i alt</b>	<b>4.254</b>	<b>2.581</b>
<b>Resultat af ordinær drift</b>	<b>48.839</b>	<b>44.842</b>
<b>Resultat af skattefinansierede område</b>	<b>48.839</b>	<b>44.842</b>
<b>Forsyningsvirksomheder</b>		
Nettodrift	-13.985	-7.316
<b>Forsyningsvirksomheder i alt</b>	<b>-13.985</b>	<b>-7.316</b>
<b>20 Resultat i alt</b>	<b>34.854</b>	<b>37.526</b>



**Pengestrømsopgørelse**

(i 1000 kr.)

**Note**

	<b>Regnskab 2008</b>
<b>Pengestrømme fra driften</b>	
Årets resultat, jfr. omkostningsregnskabet	-37.526
Regulering for afskrivninger	57.747
Forskydninger i hensatte forpligtelser til tjenestemandspension	-1.286
Forskydninger i hensatte forpligtelser til feriepenge	3.016
Afdrag på leasingydelse	-4.496
<b>Driftens likviditetsvirkning</b>	<b>17.455</b>
 <b>Pengestrømme fra investeringer</b>	
Investeringer i anlægsaktiver	<b>-62.529</b>
 <b>Pengestrømme vedr. finansiering</b>	
Optagelse af lån	0
Afdrag på lån	-14.959
Finansforskydninger	-17.679
Kursregulering af likvide obligationer	-2.851
<b>Finansiering i alt</b>	<b>-35.489</b>
 <b>Ændring af likvide aktiver</b>	<b>-80.563</b>
 <b>Likvide aktiver primo</b>	<b>78.046</b>
 <b>Likvide aktiver ultimo</b>	<b>-2.517</b>

Fra driften af kommunen er der i 2008 hentet 17,5 mio. kr., idet underskuddet fra resultatopgørelsen på 37,5 mio. kr. skal korrigeres for omkostninger, der ikke umiddelbart har nogen likviditetsvirkning.

Det gælder for afskrivninger og forskydning i hensatte forpligtelser, at disse omkostninger er beregnede og ikke kontante.

Der er netto brugt 62,5 mio. kr. til investeringer i anlæg, som er overført til anlægsaktiver.

Til forskydninger i gæld og tilgodehavender er der brugt 35,5 mio. kr.

Sammenlagt er der brugt 80,6 mio. kr. af kommunens likvide beholdninger, der således er ændret fra 78,0 mio. kr. til -2,5 mio. kr.

( i 1.000 kr.)

Note	Oprindeligt Budget 2008	Korrigeret Budget 2008	Regnskab 2008
<b>1 Skatter</b>			
Kommunal indkomstskat	-868.397	-868.397	-868.397
Selskabsskatter	-10.939	-10.939	-10.939
Anden skat påalignet visse indkomster	0	0	-51
Grundskyld	-68.012	-65.587	-65.274
Dækningsafgift	-792	-792	-915
<b>I alt</b>	<b>-948.140</b>	<b>-945.715</b>	<b>-945.576</b>
<b>2 Generelle tilskud og udligning</b>			
Udligning og generelle tilskud	-389.364	-400.944	-400.920
Udligning og tilskud vedr. udlændinge	12.360	12.360	12.360
Kommunale bidrag til regionerne	36.518	36.518	36.516
Særlige tilskud	-5.892	-5.892	-5.892
Momsudligning	0	0	48
<b>I alt</b>	<b>-346.378</b>	<b>-357.958</b>	<b>-357.888</b>
<b>3 Arbejdsmarkedsudvalget</b>			
<b>Jobcenter</b>			
Jobcenter	4.298	4.198	4.034
Beskæftigelsesråd	0	119	49
Løntilskud til personer	24.534	23.034	22.458
Løntilskud til ledige	1.853	742	383
Beskæftigelsesordninger	-3.322	-2.822	-1.443
Sygedagpenge	29.471	36.371	36.490
Kontanthjælp	9.057	17.157	17.743
Aktiverede kontanthjælpsmodt.	7.635	5.635	5.584
Introduktionsprogram	-2.049	-890	-594
Introduktionsydelse	285	585	669
Repatriering	13	13	18
Revalidering	9.804	7.104	7.785
Servicejob	-703	-503	-467
Særlige stillinger	0	0	260
<b>Jobcenter i alt</b>	<b>80.876</b>	<b>90.743</b>	<b>92.969</b>
<b>Aktivering</b>			
Aktiveringscenter	4.190	5.139	5.023
Otterupgården	3.595	3.907	3.558
<b>I alt aktivering</b>	<b>7.785</b>	<b>9.046</b>	<b>8.581</b>
<b>I alt for arbejdsmarkedsudvalget</b>	<b>88.661</b>	<b>99.789</b>	<b>101.550</b>

( i 1.000 kr.)

Note	Oprindeligt Budget 2008	Korrigeret Budget 2008	Regnskab 2008
<b>4 Erhvervs- og fritidsudvalget</b>			
<b>Fritid</b>			
Idrætsanlæg og haller	5.496	7.050	6.524
Campingpladser	-124	-114	-90
Folkeoplysning	8.418	7.229	6.324
<b>I alt fritid</b>	<b>13.790</b>	<b>14.165</b>	<b>12.758</b>
Bibliotek	11.909	12.847	11.948
Kulturelle opgaver	2.025	2.112	1.861
Erhvervsfremme og turisme	4.444	4.434	4.367
Havn og marina	-937	-950	-1.025
Branding og information	2.459	1.659	1.116
<b>I alt erhvervs- og fritidsudvalget</b>	<b>33.690</b>	<b>34.267</b>	<b>31.025</b>
<b>5 Familieudvalget</b>			
<b>Undervisning</b>			
Fælles undervisningsudgifter	27.531	28.474	33.387
SFO vedr. vidtgående handicap	5.780	7.086	7.423
Vidtgående specialundervisning	23.804	25.432	26.692
Specialpædagogisk bistand	931	159	144
Folkeskoler og SFO'er	218.296	228.657	224.158
Ungdomsskolen	4.908	5.839	5.483
Musikskolen	4.941	5.411	5.048
Klubber	6.244	6.885	6.239
<b>I alt undervisning</b>	<b>292.435</b>	<b>307.943</b>	<b>308.574</b>
<b>PPR</b>			
PPR	6.939	7.391	7.507
Støtteforanstaltninger	4.776	5.764	5.838
Ergoterapeuter	1.600	1.698	1.556
<b>I alt PPR</b>	<b>13.315</b>	<b>14.853</b>	<b>14.901</b>
<b>Dagpleje og daginstitutioner</b>			
Fælles pasningsudgifter	6.288	5.681	6.509
Dagplejen	42.737	41.504	42.733
Kommunale børnehaver og legestuer	43.961	49.400	46.400
Tilskud til private børnehaver	3.541	3.607	2.939
Specialbørnehaver	3.841	5.241	5.533
<b>I alt dagpleje og daginstitutioner</b>	<b>100.368</b>	<b>105.433</b>	<b>104.114</b>
<b>Børn og unge</b>			
Plejefamilier og opholdssteder	31.622	35.480	32.231
Forebyggende foranstaltninger	16.352	15.955	17.328
Døgninstitutioner	10.647	9.832	4.828
Kontante ydelser	4.832	5.179	5.381
<b>I alt børn og unge</b>	<b>63.453</b>	<b>66.446</b>	<b>59.768</b>

( i 1.000 kr.)

Note	Oprindeligt Budget 2008	Korrigeret Budget 2008	Regnskab 2008
<b>Sundhedsplejen</b>			
Kommunal tandpleje	10.453	10.078	10.437
Sundhedsplejen	3.593	3.263	3.217
Børne- og ungelægen	671	673	618
Sundhedsprojekt	0	66	26
<b>I alt sundhedsplejen</b>	<b>14.717</b>	<b>14.080</b>	<b>14.298</b>
<b>I alt familieudvalget</b>	<b>484.288</b>	<b>508.755</b>	<b>501.655</b>
<b>6 Social- og sundhedsudvalget</b>			
<b>Handicapafdelingen</b>			
Herberg og krisecentre	0	360	400
Behandling af misbrugere	4.215	4.046	3.932
Beskyttet beskæftigelse	4.855	3.855	3.266
Aktivitets- og samværstilbud	11.299	9.804	10.452
Botilbud	54.166	54.946	57.680
Hjælpe midler og befordring	8.249	2.549	2.212
Forebyggende indsatser	1.824	3.577	3.381
Kontaktperson og ledsageordn.	7.565	5.735	4.294
Øvrige sociale formål	5.474	5.574	5.873
<b>I alt handicapafdelingen</b>	<b>97.647</b>	<b>90.446</b>	<b>91.490</b>
<b>Myndighedsafdelingen</b>			
Sundhedsudgifter	3.695	4.892	4.994
Boplacering af flygtninge	149	149	-87
Ældreboliger	-5.237	-5.237	-5.341
Driftssikring af boligbyggeri	0	0	99
Pleje og omsorg af ældre	1.552	1.552	-1.655
Hjælpe midler og plejevederlag	14.480	19.242	19.599
Rådgivning og rådgivningsinstitutioner	3.329	3.329	3.025
Personlige tillæg til pensionister	3.096	3.095	2.807
Førtidspensioner	85.268	83.015	86.275
Boligyldelse til pensionister	11.053	10.328	9.972
Boligsikring	5.296	5.546	5.180
Omsorgstandpleje	606	820	659
Øvrige sociale udgifter	2.942	1.946	1.030
<b>I alt myndighedsafdelingen</b>	<b>126.229</b>	<b>128.677</b>	<b>126.557</b>
<b>Sundhedsafdelingen</b>			
Aktivitetsbestemt sundhedsvæsen	48.613	47.413	48.681
Træningscentre	4.946	4.696	4.862
Aktivitet	6.239	5.155	4.648
Kommunal genoptræning efter udskrivelse	0	0	71
Sundhedsfremme og forebyggelse	2.215	3.137	1.781
Fælleskonto Sundhed	2.842	5.791	4.855
Forebyggende indsats for ældre og handic.	12.410	12.814	12.926
Øvrige sociale udgifter	863	863	821
<b>I alt sundhedsafdelingen</b>	<b>78.128</b>	<b>79.869</b>	<b>78.645</b>

( i 1.000 kr.)

Note	Oprindeligt Budget 2008	Korrigeret Budget 2008	Regnskab 2008
<b>Ældreafdelingen</b>			
Fællesudgifter vedr. ældreområdet	-2.376	-6.408	-5.067
Plejecentre og køkkener	95.712	101.914	102.829
Frit valgs områderne	63.800	67.124	65.969
Servicearealer	1.796	2.065	2.487
<b>I alt ældreafdelingen</b>	<b>158.932</b>	<b>164.695</b>	<b>166.218</b>
<b>I alt social- og sundhedsudvalget</b>	<b>460.936</b>	<b>463.687</b>	<b>462.910</b>
<b>7 Teknik- og miljøudvalget</b>			
<b>Skattefinansieret</b>			
<b>Driftsafdelingen</b>			
Gartnerafdelingen	8.405	9.775	7.417
Værksted	5.577	5.595	6.602
Vejafdelingen	24.127	24.975	22.051
<b>I alt driftsafdelingen</b>	<b>38.109</b>	<b>40.345</b>	<b>36.070</b>
Kollektiv trafik	5.753	9.016	9.531
Bygninger, plan og skadedyrsbekæmp.	2.729	3.619	3.575
Redningsberedskab	6.911	6.922	6.828
Miljøforanstaltninger	3.472	3.667	3.610
<b>Skattefinansieret drift i alt</b>	<b>56.974</b>	<b>63.569</b>	<b>59.614</b>
<b>Brugerfinansieret</b>			
<b>Spildevand</b>			
Driftsindtægter	-30.720	-30.720	-36.436
Driftsudgifter	22.462	22.513	26.165
<b>Driftsresultat spildevand</b>	<b>-8.258</b>	<b>-8.207</b>	<b>-10.271</b>
<b>Renovation</b>			
Driftsindtægter	-25.798	-25.798	-26.568
Driftsudgifter	25.798	25.851	26.209
<b>Driftsresultat renovation</b>	<b>0</b>	<b>53</b>	<b>-359</b>
<b>Brugerfinansieret drift i alt</b>	<b>-8.258</b>	<b>-8.154</b>	<b>-10.630</b>
<b>I alt teknik- og miljøudvalget</b>	<b>48.716</b>	<b>55.415</b>	<b>48.984</b>
<b>8 Økonomiudvalget</b>			
Politisk administration	6.132	6.061	5.993
Administrativ organisation	123.346	120.071	124.402
Tjenestemandspensioner	6.684	11.953	12.493
Lønpuljer	10.992	648	0
<b>I alt økonomiudvalget</b>	<b>147.154</b>	<b>138.733</b>	<b>142.888</b>

( i 1.000 kr.)

Note	Oprindeligt Budget 2008	Korrigeret Budget 2008	Regnskab 2008
<b>9 Anlægsudgifter</b>			
<b>Erhvervs- og fritidsudvalget</b>			
Igangværende anlæg	4.590	5.361	1.679
Afsluttede anlæg	2.175	2.295	2.181
<b>I alt</b>	<b>6.765</b>	<b>7.656</b>	<b>3.860</b>
<b>Familieudvalget</b>			
Igangværende anlæg	9.000	18.475	16.048
Afsluttede anlæg	2.000	2.177	2.057
<b>I alt</b>	<b>11.000</b>	<b>20.652</b>	<b>18.105</b>
<b>Social- og sundhedsudvalget</b>			
Igangværende anlæg	9.000	7.708	109
Afsluttede anlæg	0	721	751
<b>I alt</b>	<b>9.000</b>	<b>8.429</b>	<b>860</b>
<b>Teknik- og miljøudvalget</b>			
Igangværende anlæg	6.000	6.673	521
Afsluttede anlæg	1.121	2.377	2.163
<b>I alt</b>	<b>7.121</b>	<b>9.050</b>	<b>2.684</b>
<b>Økonomiudvalget</b>			
Igangværende anlæg	2.495	16.895	9.809
Afsluttede anlæg	0	10.047	9.842
<b>I alt</b>	<b>2.495</b>	<b>26.942</b>	<b>19.651</b>
<b>Skattefinansierede anlæg i alt</b>	<b>36.381</b>	<b>72.729</b>	<b>45.160</b>
<b>Jordforsyning</b>			
Byggemodning og køb af jord	0	12.432	16.198
Salg af jord	0	0	-11.854
<b>I alt</b>	<b>0</b>	<b>12.432</b>	<b>4.344</b>
<b>Brugerfinansieret Spildevand</b>			
Anlægsindtægter/tilslutningsbidrag	0	-4.039	-3.903
Anlægsudgifter	8.258	22.913	11.344
<b>Brugerfinansieret i alt</b>	<b>8.258</b>	<b>18.874</b>	<b>7.441</b>
<b>Netto anlægsudgifter i alt</b>	<b>44.639</b>	<b>104.035</b>	<b>56.945</b>

Anlægsudgifterne er nærmere specificeret i oversigterne over igangværende og afsluttede anlægsopgaver, som findes i bilaget til årsregnskabet.

## 10 Kortfristede tilgodehavender og gæld samt langfristede tilgodehavender

Posten vedrører ændringer i kommunens tilgodehavender og kortfristede gæld, herunder mellemregninger mellem årene.

Den store afvigelse mellem budget og regnskab skyldes primært ændringer i mellemregninger mellem årene, de såkaldte periodeafgrænsningsposter.

## Noter

( i 1.000 kr.)

**Note****11 Materielle anlægsaktiver**

( i mio. kr.)

( i mio. kr.)	Grunde og bygninger	Teknisk Anlæg, mv.	Inventar mv.	Materielle anlæg under opførelse	Total
Kostpris 1. jan. 2008	908,0	502,8	36,1	32,4	1.479,3
Opskrivning					0,0
Tilgang	4,2	6,4	4,0	35,7	50,3
Afgang	-6,4				-6,4
Overført	2,3			-11,1	-8,8
<b>Kostpris 31. dec. 2008</b>	<b>908,1</b>	<b>509,2</b>	<b>40,1</b>	<b>57,0</b>	<b>1.514,4</b>
Afskrivninger 1. jan. 2008	-165,7	-147,7	-28,2	0,0	-341,6
Årets afskrivninger	-42,1	-11,0	-3,8	0,0	-56,9
Af- og nedskrivning afhændede aktiver					0,0
<b>Ned- og afskrivninger 31. dec. 2008</b>	<b>-207,8</b>	<b>-158,7</b>	<b>-32,0</b>	<b>0,0</b>	<b>-398,5</b>
<b>Regnskabsmæssig værdi 31. dec. 08</b>	<b>700,3</b>	<b>350,5</b>	<b>8,1</b>	<b>57,0</b>	<b>1.115,9</b>
<b>Heraf finansielt leasede aktiver</b>	<b>0,7</b>	<b>3,7</b>	<b>0,2</b>		<b>4,6</b>
<b>Heraf tilhørende selvej. institutioner</b>	<b>39,4</b>	<b>0,0</b>	<b>0,0</b>	<b>0,0</b>	<b>39,4</b>
<b>Afskrives over antal år</b>	<b>15-50</b>	<b>5-100</b>	<b>3-10</b>	<b>0</b>	

**12 Immaterielle anlægsaktiver**

(i mio. kr.)

	Total
Kostpris 1. jan. 2008	2,4
Opskrivning	0,0
Tilgang	0,0
Afgang	0,0
Overført	8,8
<b>Kostpris 31. dec. 2008</b>	<b>11,2</b>
Afskrivninger 1. jan. 2008	-2,4
Årets afskrivninger	-0,9
Af- og nedskrivning afhændede aktiver	0,0
<b>Ned- og afskrivninger 31. dec. 2008</b>	<b>-3,3</b>
<b>Regnskabsmæssig værdi 31. dec. 08</b>	<b>7,9</b>

Under immaterielle anlægsaktiver er overført 8,8 mio. kr. fra igangværende anlæg. Beløbet dækker over en lang række investeringer i IT-systemer, licenser og materiel, som blev anskaffet i forbindelse med kommunesammenlægningen.

## Noter

( i 1.000 kr.)

**Note****13 Langfristede tilgodehavender**

( i 1.000 kr.)

Langfristede tilgodehavender består af følgende poster:

	<b>31. dec. 08</b>	<b>1. jan. 08</b>
<b>Indskud i selskaber mv. opgjort til indre værdi</b>		
Indskud i Naturgas Fyn	13.862	17.208
Indskud i MLK Fyn og Miljøcenter Fyn	1.330	1.330
Aktier i Fjernvarme Fyn	54.033	54.074
Indskud i FAKS	638	646
Indskud i Grundkort Fyn	2.206	2.186
Indskud i Odense Lufthavn	3.302	1.607
<b>Indskud i selskaber mv. opgjort til nominel værdi</b>		
Indskud i Søndersø Erhvervsselskab	10	10
Aktier i Tarco	1	1
<b>Andre tilgodehavender</b>		
Andelsbevis i Svelvikparken 67A, Bogense	119	119
Udlån til beboerindskud	4.545	4.980
Udlån til ejendomsskat	5.440	4.915
Lån til boligindretning	1.822	1.622
Lån til biler	4.097	3.991
Andre langfristede udlån mv.	1.209	687
Deponerede beløb jf. lovgivning	18.026	9.286
<b>I alt</b>	<b>110.640</b>	<b>102.662</b>

**14 Udlæg vedr. forsyningsvirksomheder**

( i 1.000 kr.)

Udlægget kan specificeres således:

	<b>31. dec. 08</b>	<b>1. jan. 08</b>
Opsparet drifts- og anlægsoverskud vedr. spildevandsområdet	-22.055	-19.225
Opsparet drifts- og anlægsoverskud vedr. renovationsområdet	-5.452	-5.093
	<b>-27.507</b>	<b>-24.318</b>

Beløbet er en gæld for kommunen.

**15 Kortfristede tilgodehavender**

( i 1.000 kr.)

Kortfristede tilgodehavender består af følgende poster:

	<b>31. dec. 08</b>	<b>1. jan. 08</b>
Refusionstilgodehavender hos staten	5.215	12.175
Tilgodehavender der opkræves via IT-systemer	42.513	25.373
Andre restancer og tilgodehavender	879	1.747
Forudbetalte omkostninger	14.223	12.946
Forudbetalt statsrefusion	-61.398	-63.436
Skyldige poster vedr. foregående år	-47.473	-22.334
Tilgodehavender vedr. delingsaftalen	3.352	8.720
Mellemværende med andre kommuner	0	-20
	<b>-42.689</b>	<b>-24.829</b>



## Noter

( i 1.000 kr.)

**Note**

( i 1.000 kr.)	<b>Regnskab</b>	
<b>16 Egenkapital</b>	<b>31. dec. 08</b>	
Saldo pr. 31. dec. 2007	789.169	
Regulering for værdi af feriepengeforpligtelse, jf. regnskabspraksis	-90.298	
Saldo pr. 1. jan. 2008	698.871	
Ændring i modposter til anlægsaktiver	4.782	
Ændringer i finansiel egenkapital	-60.604	
<b>Saldo pr. 31. dec. 2008</b>	<b>643.049</b>	
 <b>Specifikation af finansiel egenkapital</b>		
<b>Finansiel egenkapital 1/1 2008</b>	<b>-477.150</b>	
Årets skattefinansierede resultat, jf. regnskabsopgørelse	-48.263	
Kursreguleringer af obligationer	-2.711	
Kursreguleringer af lån	-1.080	
Regulering af udlån	468	
Regulering af forventet tab på debitorer	129	
Optagelse af nye leasingaftaler	-1.869	
Afdrag på leasingaftaler	4.496	
Regulering af tilgodehavende i Landsbyggefonden	70	
Regulering af henlæggelser vedr. ældreboliger	-698	
Regulering af hensættelser til pensionsforpligtelser	1.286	
Regulering af hensættelser til feriepenge	-3.016	
Regulering af hensættelser til øvrige formål	-3.002	
Reguleringer af saldi på mellemregningskonti mv.	-4.734	
Regulering af aktiver til indre værdi mv.	-1.680	<b>-60.604</b>
 <b>Saldo pr. 31. december 2008</b>	 <b>-537.754</b>	
 <b>17 Langfristet gæld vedr. lån</b>		
	<b>Gæld pr.</b>	<b>Gæld pr.</b>
	<b>31/12-08</b>	<b>1/1-08</b>
Lån vedr. selvejende institutioner	293	308
Hypotekbanken	16	22
Kommunekreditforeningen	90.924	101.912
Pengeinstitutter	12.295	13.086
<b>I alt</b>	<b>103.528</b>	<b>115.328</b>
Gæld vedrørende ældreboliger	129.468	132.201
<b>Langfristet gæld i alt</b>	<b>232.996</b>	<b>247.529</b>

Af den samlede gæld er ca. 3,9 mio. kr. optaget i fremmed valuta, schweizerfranc.

Der er i 2008 ikke optaget nye lån. Der er afdraget for ca. 15,0 mio. kr.

## Noter

( i 1.000 kr.)

**Note**

Jf. den finansielle strategi er der indgået rente- eller valutaaftaler på en del af kommunens lån:

**Swap-aftaler**

Der er pr. 31. december 2008 indgået følgende swap-aftaler:

<b>Aftale</b>	<b>Rente</b>	<b>Rest løbetid</b>	<b>Valuta</b>	<b>Restgæld i DKK</b>
Renteswap	3,72	3,25	CHF	3.975
Renteswap	5,68	8,25	DKK	4.650
Renteswap	4,99	19,00	DKK	8.324
Renteswap	4,33	4,75	EUR	15.697
Valutaswap	4,91	5,00	CHF	18.784

**Terminsforetninger**

Der er pr. 31. december 2008 indgået følgende valutaterminsforetning:

<b>Aftale</b>	<b>Kurs</b>	<b>Rest løbetid</b>	<b>Valuta</b>	<b>Restgæld i DKK</b>
Ombytning til schweizer-franc	4,70	0,25	CHF	18.066

Ovenstående restgælde er opgjort til indfrielsesværdi pr. 31.12.2008.

Restgældene er en del af den samlede restgæld på lån.

<b>18 Gæld vedrørende finansielt leasede aktiver</b>	<b>Gæld pr. 31/12-08</b>	<b>Gæld pr. 1/1-08</b>
Tilbygninger til skoler og SFO'er	131	254
Køretøjer til det tekniske område	495	963
Havnekran, bådstativer og vaskemaskine til marinaen	1.068	291
Bogbil	565	664
Hjemmeplejebiler	1.924	2.278
Plejesenge til ældreområdet	62	130
Hjælpe midler til ældreområdet	6.356	7.769
Køkkenudstyr til centralkøkkenet	679	0
IT-udstyr på rådhusene	418	1.512
IT-udstyr på skolerne	854	1.346
Kopimaskiner	486	458
	<b>13.038</b>	<b>15.665</b>

Der er i 2008 indgået følgende nye leasingaftaler:

<b>Aktiv</b>	<b>Beløb</b>	<b>Løbetid</b>
Kopimaskiner til Bogense Skole	132	5 år
Kopimaskiner til Sønderøskolen	95	5 år
Bådstativer til Bogense Marina	887	15 år
Vakuumeringsmaskine til centralkøkk.	755	8 år

## Noter

( i 1.000 kr.)

### Note

<b>19 Garantiforpligtelser</b>	<b>Regnskab</b>
	<b>31. dec. 08</b>
Garantier vedr. boligbyggeri	123.861
Garantier vedr. boligindskud	4
Hæftelse vedr. lån i Naturgas Fyn	14.887
Hæftelse vedr. lån i MLK Fyn	328
Hæftelse vedr. lån i Fynbus	148
Hæftelse vedr. lån i Odense Lufthavn	1.677
Garantier vedr. forsyningsselskaber	14.915
Garantier vedr. selvejende institutioner, foreninger mv.	7.669
<b>Garantiforpligtelser i alt</b>	<b>163.489</b>

Garantiforpligtelserne er specificeret i bilag til årsregnskabet

### 20 Omregningstabel fra udgiftsregnskab til omkostningsregnskab

<b>Årets resultat efter regnskabsopgørelsen, udgiftsregnskab</b>	<b>45.074</b>
- Aktiverede anskaffelser	-62.529
+ Afskrivninger	57.747
- Ændring i hensættelser til pensionsforpligtelser	-1.286
+ Ændring i hensættelser til feriepengeforpligtelser	3.016
- Afdrag på leasinggæld	-4.496
<b>Årets resultat resultatopgørelsen, omkostningsregnskabet</b>	<b>37.526</b>

### **Medlemmer af Arbejdsmarkedsudvalget**

Bent Erik Hansen, formand  
Børge Nielsen  
Arne Kruse  
Mogens Christensen  
Jørgen Meier Sørensen

### **Jobcenter**

Under Jobcentret konteres udgifter i forbindelse med betaling til produktionshøjskoler i form af grundtilskud og elevbetaling samt udgifter i forbindelse med erhvervsgrunduddannelsen.

Samlet er der tale om en beskedent mindreudgift i 2008.

### **Løntilskud**

Denne funktion dækker udgifter til personer, der er godkendt til et fleksjob. Udgifterne dækker forsørgelsesudgifter i den periode, hvor personen venter på et fleksjob samt udgifter til løntilskud til arbejdsgiverne i forbindelse med personer, der er i fleksjob.

Der har i 2008 været stor fokus på nedbringelsen af antallet af personer, der afventer et fleksjob. Der er øget fokus på nedbringelsen af personer på ledighedsydelse efter 18 måneder, da refusionen mistes efter 18 måneder.

Antallet af personer på ledighedsydelse er nedbragt med 11 modtagere i løbet af 2008 til nu 43 personer. Antallet med en varighed på mere end 18 måneder er nedbragt med 12 modtagere til 11 modtagere pr. 31. december 2008.

Da det er lykkedes at nedbringe antallet af personer, der afventer et fleksjob, er antallet steget med 23 fleksjob til 332 fleksjob pr. 31. december 2008.

Der er tale om en mindreudgift til personer i fleksjob.

### **Beskæftigelsesordninger**

Denne funktion dækker udgifter til opkvalificering af kontanthjælpsmodtagere i form af kurser, ophold på P-skoler, aflønning af mentorer og udgifter til hjælpemidler.

Der har været et merforbrug, som skyldes større aktivitet - primært til opkvalificering af kontanthjælpsmodtagerne.

### **Personer med løntilskud**

Denne funktion dækker personer, der er i løntilskud i offentlige institutioner. Der har været færre personer i løntilskud end budgetteret.

### **Sygedagpenge**

Denne funktion dækker udbetalingen af sygedagpenge samt refusion af sygedagpenge til arbejdsgivere i forbindelse med sygdom.

Der har også i 2008 været stor fokus på udbetalingen af sygedagpenge. I 2009 er det ét af ministermålene i beskæftigelsesplanen.

I 2008 er der samlet sket en reduktion af antallet af sygemeldte med 101 – fra 480 sygemeldte til 379.

Der har især været fokus på at nedbringe antallet af langvarige sager (sager efter 26. uge). I løbet af 2008 er antallet af disse sager nedbragt med 53 sager (28,8 %) til 131 sager.

Jobcentret har fået øgede personaleressourcer i såvel 2008 som 2009. I løbet af 2008 er der oprettet et kommunalt tilbud til de sygemeldte. P.t. arbejdes med en udvidelse af tilbudsviften, således at sygemeldte i højere grad kan være i en aktivitet. Udgifterne svarer stort set til det budgetterede.

### **Kontanthjælp/aktiverede kontanthjælpsmodtagere**

Denne funktion dækker udbetaling af ydelser til personer, der er ledige. Hvis der ikke er iværksat en aktivitet, udbetales ydelsen som "passiv kontanthjælp". Hvis den ledige er i en aktivitet udbetales ydelsen som "aktiverede kontanthjælpsmodtagere".

Der har været færre i aktivering end forventet. Der har været væsentlig flere på passiv kontanthjælp end budgetteret.

I 2008 er der fokus på, at flere borgere skal være selvforsørgende samt, at Jobcentrets aktiveringsgrad forøges.

Der er tale om væsentligt flere modtagere af kontanthjælp og hjælp under aktivering. Jobcentrets aktiveringsgrad er i løbet af 2008 forøget.

Der er tale om en væsentlig overskridelse af det oprindelige budget.

### **Ydelser til udlændinge:**

Der har været budgetteret med 20 modtagere. Der har gennemsnitlig været 18 modtagere. Der er tale om en mindre budgetoverskridelse på grund af større udbetaling pr. modtager end budgetteret.

### **Aktivering**

Under aktivering konteres udgifter og indtægter vedrørende

- revalidering
- Aktiveringsafdelingen
- Otterupgården
- statstilskud vedrørende servicejobs

### **Revalidering**

Denne funktion dækker udbetaling af ydelser til dækning af leveomkostninger m.v. til personer, der på grund af fysiske, psykiske og sociale forhold ikke kan opnå eller fastholde et arbejde uden støtte hertil. Der ydes støtte i forbindelse med uddannelse eller oplæring i en virksomhed.

Der har ikke været speciel fokus på dette område.

Antallet af modtagere har igen været faldende i løbet af 2008. Der har oprindeligt været budgetteret med 70 modtagere af revalideringsydelse. Der har gennemsnitlig været 44 modtagere. Der er budgetteret med 25 modtagere i virksomhedsrevalidering og der har gennemsnitlig været 22 modtagere i 2008.

### **Aktiveringsafdelingen**

I Aktiveringsafdelingen er der 2 afklarings- og aktiveringsprojekter. "Nordfyns Aktiverings- og kursuscenter" og "Projekthuset".

**Nordfyns Aktiverings- og Kursuscenter** er primært målrettet arbejdsmarkedsparete borgere på kontanthjælp, forsikrede ledige og sygedagpengemodtagere. Husets primære aktiviteter er:

- undervisning og kurser
- intensivt jobsøgningsforløb

- fysisk træning
- fysioterapeutiske udredninger
- køkkenprojekt (kost og ernæring, produktion af skolemad til folkeskoler i kommunen)
- projektføreløb for sygedagpengemodtagere

I Aktiveringscentret er der udover de faste medarbejdere i afdelingen også repræsentation af:

- Rusmiddelcenter Odense 2 dage ugentlig
- Alkoholbehandlingen 1 dag ugentlig
- Ungdoms- og uddannelsesvejledningen Odense 2 dage ugentlig
- specialunderviser (privat aktør)

**Projekthuset Rebslagervej** er primært målrettet borgere med massive problemer udover ledighed (matchgruppe 4-5). Husets primære aktiviteter er:

- arbejde med misbrugs-, sociale og psykiske problemstillinger
- udredning af ressourcer ved socialrådgiver og projektleder
- fysisk træning og fysioterapeutisk udredning
- værkstedshold med mindre produktion, samt kognitive strategier
- serviceopgaver for kommunens institutioner
- "Det grønne hold" samarbejdsopgaver med Teknik og Miljø omkring vedligeholdelse af lokale oldtidsminder, Klintebjerg Strand m.v.

### Medlemmer af Erhvervs- og Fritidsudvalget

Kurt Christensen, formand  
Carl Martin Christensen  
Pia Elisa Longet  
Jørgen Meier Sørensen  
Ingmar Madsen

Året 2008 har været et turbulent år for Erhverv og Fritid.

I maj sagde den daværende erhvervs- og fritidschef sin stilling op, hvilket betød et afbræk i en del af de igangværende projekter. Fire måneder senere tiltrådte Kim Lunds-høj som ny erhvervs- og fritidschef. Kort efter var den øverste ledelse klar til at iværk-sætte en række organisatoriske ændringer efter anbefalingerne i Lundgaard-rapporten. Det betød, at det daværende Erhverv og Fritid blev omorganiseret.

For at styrke den overordnede udvikling af de kommunale rammevilkår, herunder erhvervs- og turismeudvikling samt sætte fokus på kommunens kommunikation og markedsføring, blev Kommunikations- og Udviklingsafdelingen etableret. Afdelingen er en stabsfunktion med reference til kommunaldirektøren. Den daværende erhvervs- og fritidschef skiftede titel til kommunikations- og udviklingschef.

Der blev ligeledes etableret en Kultur- og Fritidsafdeling, der omfatter områderne kultur, fritid og biblioteksvirksomhed ved kultur- og fritidschef Dorthe Schmidt Tem-berg. Områderne henhører organisatorisk under Børn og Kultur ved direktør Erik Larsen.

Havn og Marina blev skilt ud og placeret under Driftsafdelingen under Teknik- og Miljøområdet.

Alle delområder betjener Erhvervs- og Fritidsudvalget foreløbig frem til næste valg-periode.

I denne beretning er der medtaget de enheder, som gennem 2008 har hørt ind under Erhvervs- og fritidsudvalgets budget.

### Fritid

Der er 131 godkendte foreninger i Nordfyns Kommune, som tilbyder mere end 50 forskellige aktiviteter.

Akvarelmaling	Friluftsspil	Landbo Ungdom	Ræveløb
Alkoholfrie fester	Go Kart	Line Dance	Sejlsport
Atletik	Golf	Lystfiskeri	Skydning
Badminton	Gymnastik	Madlavning	Spejder
Basketball	Hundredressur	Motion & Velvære	Svømning
Billard	Husflid	Motorsport	Teater
Bordtennis	Håndbold	Musik	Tennis
Bowling	Jagtskydning	Petanque	Ungdomsklub
Brevduer	Judo	Pileflet	Volleyball
Computer	Kajak	Pokémon	Walkieklub

Cykling	Kenpo	Ridning	4 H klub
Fodbold	Keramik	Roning	
Folkedans	Krolf	Rulleskøjteløb	

De lokaler og udendørs anlæg, som foreningerne udøver deres aktiviteter i, er lige så mangeartede og forskellige som aktiviteterne.

Der udøves aktiviteter i kommunale haller, selvejende haller, private haller, haller i statslige selvejende institutioner, kommunale klubhuse, foreningsejede klubhuse, kommunale lokaler, privatejede lokaler, kommunale udendørs anlæg og foreningsejede udendørs anlæg.

Det er en spændende og udfordrende opgave at rådgive foreningerne og forsøge at skabe lige vilkår for så mange forskellige foreninger med så forskellige aktiviteter behov. Vi ser det som vores fornemmeste opgave at gøre de lovpligtige og administrative opgaver så lette for foreningerne som muligt, så de kan gøre det, de brænder for og er gode til - nemlig at lave gode fritidsaktiviteter og fritidstilbud for kommunens borgere.

I 2008 er vi startet på at harmonisere og lave lige vilkår for foreningerne på lokaleområdet og på baneanlægsområdet. Det indebærer, at der arbejdes på at overdrage alle kommunale klubhuse til foreningerne, at der foretages eftersyn med efterfølgende vurdering og prioritering af alle kommunale baneanlæg i kommunen. Derudover skal der harmoniseres på halområdet, således at den kommunale hal bliver en selvejende hal, og at driftstilskuddene til alle selvejende haller i kommunen harmoniseres.

I 2008 har vi revideret "Regler for tilskud til Frivilligt Folkeoplysende Foreningsarbejde i Nordfyns Kommune", som blev udarbejdet i forbindelse med kommunesammenlægningen, så de er blevet enklere at administrere for foreningerne. Foreningerne får udbetalt kursustilskud, medlemsaktivitetstilskud, rekvisittilskud, tilskud fra Fifty/Fifty-puljen og lokaletilskud. Tilskuddene udbetales efter ansøgning og behandling i Folkeoplysningsudvalget.

I 2008 er "Regler for tilskud til Folkeoplysende Voksenundervisning" også blevet revideret. Der er 10 aftenskoler i kommunen, som tilbyder en bred vifte af undervisning og kulturelle tilbud. Fritidsafdelingen administrerer lønudbetalingen for de mindre aftenskoler og udbetaler tilskud til alle.

Indenfor Fritid arbejdes der altid med projekter. I 2009 afsluttes projektet med etablering af en rulleskøjte/multibane, der startede i 2005, som et ønske fra en gruppe børn og unge. I 2008 har vi i samarbejde med DGI og de fleste andre kommuner på Fyn startet et 3-årigt projekt for overvægtige børn.

Fjordens Dag er et årligt tilbagevendende projekt, hvor der deltager rigtig mange frivillige foreninger, og hvor der alene på aktivitetsstedet i Klintebjerg kommer 25.000 – 30.000 besøgende på denne ene dag.



På Enebærodde er vi i gang med et projekt, hvor vi vil forsøge at få de kommunale ungdomsskoler til at lave et arrangement, hvor temaet bliver motion og friluftsliv. Vi får hjælp fra en naturvejleder, som vi har ansat i Fjordens Dag til dette projekt.

En gang om året arrangerer vi en fest for at påskønne alle de frivillige foreningsfolk, der arbejder i de af Nordfyns Kommune godkendte Frivillige Folkeoplysende Foreninger. Ved denne fest foretages der endvidere Kommunal Påskønnelse af Fyns- og Danmarks-mestre m.fl.

### **Biblioteker**

Nordfyns Biblioteker omfatter 3 lokalbiblioteker i henholdsvis Bogense, Otterup og Sønder sø samt en bogbil, der dækker hele kommunen.

Alle afdelinger har samme bibliotekssystem og er koblet op til en fælles base, hvori flere fynske biblioteker deltager. Lånere kan på samme lånerkort (sygesikringsbevis) låne frit i alle 4 afdelinger. Der er dagligt materialeflow mellem de lokale afdelinger samt hele landet (Den Nationale Kørselsordning).

Nordfyns Biblioteker afholdt i 2008 en del kulturelle børne- og voksenarrangementer. Nordfyns Biblioteker deltager i samarbejdet om udgivelsen af Kulturposten, der uddeles til alle husstande på Nordfyn.

Nordfyns Biblioteker har i 2008 fået harmoniseret på de sidste interne arbejdsprocesser.

### **Kulturmidler**

Målsætning for kulturmidlerne:

Formålet med at yde tilskud er at være medvirkende til, at der er et alsidigt, udviklende og spændende kulturliv i Nordfyns Kommune. Tilskud ydes til kulturelle arrangementer og til drift af fysiske faciliteter, som bruges til afholdelse af kulturelle arrangementer i Nordfyns Kommune.

Ved kulturelle arrangementer forstås begivenheder indenfor forskellige genrer - så som musik, dans, teater, litteratur, billedkunst og lignende samt film og andre audiovisuelle medier.

Ved udvælgelse af hvilke aktiviteter, der ydes tilskud til, vil der blive lagt vægt på følgende:

- kulturelle aktiviteter for og med børn og unge
- at en bred vifte af forskellige genrer tilgodeses
- at der er et udviklingspotentiale i aktiviteterne

Forudsætninger for at opnå tilskud til kulturelle aktiviteter:

- at der er offentlig adgang til aktiviteten
- at aktiviteten ikke strider mod gældende lovgivning
- at aktiviteten har lokal forankring og interesse.

Kommunens kulturkonsulent arrangerede en Danseballade i sommeren 2008, hvor unge deltog i en uges "danseskole".

I samarbejde med Frit Oplysningsforbund arrangerede kommunens kulturkonsulent "De Nordfynske Litteraturdage".

## Erhverv

### Bogense Havn og Marina

Med udgangspunkt i den flerårige investeringsplan, fortsatte Bogense Havn og Marina arbejdet med renovering og forbedringer af faciliteter, broer, pæle m.v., - for at leve op til den erklærede målsætning om at blive en af landets bedste havne.

Bogense Havn og Marina er godt på vej mod dette mål, og har gennem 3 år (2006, 2007 og 2008) ligget øverst på Politiken Tjek-redaktions liste over lystbådehavne i Danmark.

Der har været en god efterspørgsel på de faste bådpladser, hvilket har betydet en mindre venteliste på enkelte større pladser. Som en forbedret service blev der indkøbt 90 nye bådstativer, løftevogn og truck til opbevaring og transport af bådene på land.

Sommeren 2008 blev den bedste sæson i 10 år, hvor 7768 gæstebåde lagde vejen forbi Bogense, hvilket placerede Bogense "På toppen af Fyn" med en fremgang på 17,2 % mod en gennemsnitlig fremgang i de øvrige fynske havne på 4,7 %.

Bogense Havn og Marina oplevede også en markant stigning i gæster fra de mange nye ferieboliger på landsiden, hvilket bevirkede, at der også uden for højsæsonen kunne opleves masser af liv på stranden og i det øvrige maritime miljø omkring marinaen, gl. havn og Østre Mole.

### Plan for oplevelsesøkonomi, erhverv og turisme 2008-2015 (Udviklingsplanen)

Udviklingsplanen blev godkendt af Kommunalbestyrelsen i møde den 27. marts 2008. Herefter gik arbejdet med at iværksætte planens handlinger i gang.

#### Brandingstrategi

Der er iværksat en brandingstrategi for Nordfyn. Brandingstrategien er første skridt i realiseringen af udviklingsplanens milepæle.

Brandingbureauet RelationsPeople har udarbejdet en brandingstrategi for Nordfyn. Brandingstrategien indeholder anbefalinger til de kernebudskaber, der bør fremhæves, når Nordfyn skal brandes samt forslag til konkrete aktiviteter, der skal iværksættes for at formidle fortællingen til målgrupperne. Anbefalingerne er nedfældet i rapporten: "Branding Nordfyn 2009-2011".

Brandingstrategien afventer Kommunalbestyrelsens godkendelse.

#### Udviklingsorganisation

Næste skridt i udmøntningen af udviklingsplanen er etableringen af en enstrenget udviklingsorganisation, der kan sikre optimering af de nordfynske ressourcer. Der er nedsat en arbejdsgruppe bestående af medarbejdere fra Nordfyns Kommunes Udviklingsafdeling, Nordfyns Erhvervsråd og Nordfyns Turistforening.

Arbejdsgruppen fremlagde sit første udkast til organiseringen og formålet med udviklingsorganisationen for Erhvervsrådets og Turistforeningens bestyrelser samt for Erhvervs- og Fritidsudvalget den 28. januar 2009. Det blev foreløbigt besluttet, at arbejdsgruppen arbejder videre med en mulig organisering af udviklingsorganisationen.

### **Øvrige udviklingsprojekter**

#### Stier

Der er gennemført tre delprojekter omkring Den grønne Sti i Otterup med økonomisk støtte fra Skov- og Naturstyrelsen. Det drejer sig om etableringen af Hundeskoven, projektet Borgernes Dyr samt anlægget af en sø og en kælkebakke. Delprojekterne hører under projektet Oplevelser for alle, som gennemføres i samarbejde med Natur- og Stiudvalget i Otterup.

#### Landdistriktsudvikling

Nordfyns Landdistriktsråd skal organisere de nordfynske lokalsamfund i lokalråd og sætte disse henvendelser til kommunen i system. Ved udgangen af 2008 er der syv lokalråd i Nordfyns Kommune, som er tilknyttet landdistriktsrådet: Morud, Ore, Skovby, Nørreby, Nordfyns Unge, Krogsbølle og Særslev. Der er afsat et beløb til udvikling af landdistrikterne gennem Nordfyns Landdistriktsråd i samarbejde med Nordfyns Kommune.

### **Fundraising**

Der er bevilget kr. 130.000 til Oplevelser for alle fra Skov- og Naturstyrelsen. Pengene er modtaget den 13. februar 2009.

Der er bevilget kr. 90.000 fra Lokale- og Anlægsfonden til multibanen i Otterup. Pengene forventes modtaget i løbet af sommeren 2009.

### **Kommunikation**

Kommunikationsteamet har i årets løb offentliggjort ca. 500 nyheder på kommunens hjemmeside. Heraf er ca. 50 nyheder udformet som journalistiske artikler, der fortæller om de mange initiativer, der er i gang i Nordfyns Kommune. Nyhederne udsendes som elektronisk nyhedsbrev til borgere, pressen og andre interesserede. Herudover ydes der dagligt rådgivning omkring udformning af pressemeddelelser, annoncer og informationsmateriale. Særligt har der været ydet konsulentbistand i forbindelse med formuleringen af kommunes sundhedspolitik, ligesom kommunikationsteamet også har været Lønafdelingen behjælpelig med at udarbejde og lancere en stor intern kampagne om e-boks.

I forlængelse af "Plan for oplevelsesøkonomi, erhverv og turisme 2008-2015" er der udarbejdet en brandingstrategi. Nordfyns Kommune valgte efter en udbudsrunde at entre med bureauet RelationsPeople. På baggrund af gennemgang af relevante materialer og en workshop har bureauet udarbejdet et slogan og en konkret handlingsplan for de kommende års brandingindsats. Første del af indsatsen implementeres i 2009.

Sammen med en bredt sammensat arbejdsgruppe, er der udarbejdet en kommunikationspolitik. Kommunikationspolitikken forventes vedtaget og implementeret i løbet af 2009. Den følges op af en konkret strategiplan.

For at kunne måle Nordfyns Kommunes PR-indsats er der købt adgang til Infomedias presseovervågningssystem. Formålet er at kunne måle, om PR-indsatsen har den fornødne effekt.

### **Design**

I løbet af 2008 er der arbejdet på at udbrede kendskabet til og implementere Nordfyns Kommunes designguide. Afdelingen har således været organisationen behjælpelig med at opsætte og trykke over 20 forskellige brochurer og foldere. For at sikre at designet bliver overholdt og forhindre, at den grafiske medarbejder bliver en flaskehals, er der investeret i en grafisk online-løsning, så medarbejderne selv kan håndtere de mest almindelige former for informationsmateriale. Samtidig er der købt adgang til en billeddatabase, så der ikke hersker tvivl om rettighederne til det billedmateriale, der anvendes i informationsmaterialet.

### **Hjemmesider**

Der arbejdes dagligt med at kvalitetssikre og udvikle kommunens fire hjemmesider samt Intranettet. Kommunens hovedhjemmeside har i 2008 i gennemsnit haft ca. 15.000 besøg om måneden.

Til at sikre kvaliteten er der anskaffet et overvågnings- og statistikprogram til kommunens hjemmesider. Programmet skal hjælpe webredaktionen med at kvalitetssikre hjemmesiderne, samt give detaljeret indblik i, hvordan og hvor meget kommunens hjemmesider bruges.

### **Webredaktion**

Kommunikationsteamet har også i 2008 afholdt kurser for nye webredaktører samt ca. 10 workshops for redaktørerne.

### **Digital Kommuneplan**

Nordfyns Kommune har fået en digital kommuneplan, som kan ses på [www.nordfynskommuneplan.dk](http://www.nordfynskommuneplan.dk). Planen er udformet som en selvstændig hjemmeside. Kommunikationsteamet har bidraget med til at udarbejde konceptet til den digitale kommuneplan, den tekniske løsning, designet og uddannelsen af redaktørerne.

### **Top30**

IT- og Telestyrelsen har i 2008 lanceret version 2 af portalen Borger.dk. Portalen indeholder digitale selvbetjeningsløsninger, herunder 13 udvalgte løsninger som stilles til rådighed af kommunerne. Kommunikationsteamet har i den forbindelse haft den koordinerende rolle. Projektet forventes afsluttet i 2009.

### **Borger.dk**

Kommunikationsafdelingen har, sammen med Borgerservice og bibliotekerne, deltaget i markedsføringen af det nye borger.dk. Blandt andet blev der holdt oplæg for eleverne på Nordfyns Gymnasium og tilbudt rådgivning i løbet af uge 47.

### **Gamle domæner nedlagt**

De gamle domæner for de tre gamle kommuners hjemmesider har peget på Nordfyns Kommunes hjemmeside. Det samme galt for bibliotekernes gamle domæner. I løbet af 2008 er de blevet nedlagt, således at det nu kun er [www.nordfynskommune.dk](http://www.nordfynskommune.dk) og [www.nordfynsbib.dk](http://www.nordfynsbib.dk) der peger på hhv. kommunens og bibliotekets hjemmesider.

### **Medlemmer af Familieudvalget**

Steen Brydegaard, formand  
Benno Frandsen  
Tessa Gjødesen  
Torben Skovhus  
Dorte Schmidt Brown  
Eva Laut Andersen  
Anders Fog-Petersen

### **Undervisning**

Undervisningsafdelingens ansvars- og arbejdsopgaver omfatter folkeskoler inklusive alle former for specialundervisning, skolefritidsordninger med tilknyttede klubber, ungdomsskole, musikskole og socialpædagogiske klubber.

I 2008 blev det besluttet endeligt at placere 10. klasses tilbuddet på Søndersøskolen. Beslutningen vil få virkning fra skoleåret 2009/10. En vision og et sæt målsætninger for folkeskolen blev behandlet og også vedtaget.

De socialpædagogiske klubtilbud fik deres egen styrelsesvedtægt. Generelt gælder, at kommunens klubtilbud – både de socialpædagogiske klubber og SFO-klubberne – er blevet rimeligt populære. Ca. 53 procent af børnene i 3. – til 6. klasse benytter nu disse fritidstilbud. I opstartsåret 2007 lå den tilsvarende benyttelsesgrad på ca. 46 procent.

2008 skulle blive et år, hvor mange anlægs- og renoveringsopgaver trængte sig på. Opgaveløsningen blev naturligvis ikke lettere af, at regeringen dekretede stram styring på området. Ombygningen og udvidelsen af Søndersøskolen blev dog videreført i henhold til planerne, men ikke uden fordyrende komplikationer. En del påtrængende renoveringsarbejder måtte udskydes, og anden uddeling af midler i den såkaldte medfinansieringsordning led samme skæbne.

Det blev besluttet, at de lokaler, som blev frigjort i Bogense i forbindelse med udflytningen af "Materialegården" skulle overgå til Ungdomsskolens benyttelse. En realisering afventer imidlertid en finansieringsmodel.

Et par projekter blev i samarbejde med andre sektorer og afdelinger sat i værk i 2008. Det gælder således etableringen af den nye ungdomsuddannelse til unge med særlige behov, som blev gennemført i tæt samarbejde med Social og Arbejdsmarked. I samarbejde med PPR, Børn- og Ungeafdelingen og Daginstitutionsafdelingen blev der etableret tværfaglige distriktsteam i hele kommunen med henblik på at styrke arbejdet omkring børn og familier med særlige behov.

I 2008 blev budgetlægningen for 2009 en meget skelsættende begivenhed, som kom til at sætte sig tydelige spor i forhold til årets aktiviteter. Behovet for at gennemføre besparelser på alle områder var meget markant, og den sidste del af 2008 kom i høj grad til at stå i udmøntningens tegn.

I forhold til Hårslev Skole og Veflinge Skole var der tidligere blevet drøftet en etablering af førskolegrupper i tilknytning til skolefritidsordningerne. På dette tidlige tidspunkt var målet primært at skabe kapacitet i de lokale børnehaver, men med budgetvedtagel-

serne blev denne ordning gjort generel. Dette gav på nogle skoler problemer i forhold til de fysiske rammer, og dermed kom det begrænsede anlægsbudget igen under pres.

De hastigst voksende og mest ustyrlige udgiftsposter på hele undervisningsområdet udgøres af specialundervisning og transport af elever til og fra netop specialskoler. De to ting hænger altså tæt sammen. I 2008 blev der på Otterup Skole etableret to funktionsklasser for børn (2 X 6 børn i alt) med neurologisk betingede vanskeligheder (ADHD og NLD). Dette skete netop for at reducere udgifterne til specialundervisningen, men da behovet er generelt i vækst, er der yderligere behov for, at området kulegraves med henblik på at finde yderligere alternativer til nuværende løsningsmodeller.

Vedtagelsen af Budget 2009 medfører en generel omlægning af indskolingsordningen (Helhedsskolemodellen fjernes). Udgifterne til Folkeskolens normalundervisning er i øvrigt meget stabile. Elevtallet er totalt opgjort meget stabilt. Men der sker naturligvis forskydninger, hvor nogle skoler elevtalsmæssigt vokser og andre skrumper. Det sidste betyder naturligvis, at driftsudgiften pr. elev og kravene til de fysiske rammer vil blive påvirket.

Ungdomsskolen og Musikskolen må reducere aktivitetsniveauet. Ungdomsskolen nedlægger aftenklubben på Otterup Skole.

## **PPR**

Pædagogisk Psykologisk Rådgivning yder rådgivning og vejledning til forældre, ledere og personale om specialundervisning og specialpædagogiske indsatser i forhold til hele barnets hverdag. Rådgivningen omhandler primært børn, der i skoler og daginstitutioner har behov for særlig hensyntagen og støtte til deres udvikling.

PPR rådgiver dog også om almenpædagogiske tiltag. Udover at rådgive på individplan rådgiver PPR også på gruppeplan og på organisationsplan.

Efter Folkeskolelovens § 4 tilbydes specialpædagogisk bistand til børn, der endnu ikke har påbegyndt skolegangen. Specialpædagogisk bistand kan være specialpædagogisk rådgivning, særlige pædagogiske hjælpemidler, undervisning og træning af barnet. Den specialpædagogiske bistand til småbørn ydes af, eller foranstalles af PPR. Det mest almindelige er talepædagogisk bistand og psykologisk vejledning på grundlag af forudgående undersøgelser foretaget af PPR.

På skoleområdet gælder, at der til børn, hvis udvikling kræver særlig hensyntagen og støtte, gives specialundervisning eller anden specialpædagogisk bistand (Folkeskolelovens § 3, stk. 2). Før dette kan i værksættes, skal der være en vurdering af barnets behov fra PPR. (BEK nr. 1373 af 15. december 2005)

Hver psykolog, tale-hørelærer og talekonsulent er fast tilknyttet et distrikt med dagpleje, et antal skoler og daginstitutioner. Rådgivning og andre konsultative ydelser gives løbende, ligesom der foretages psykologiske og talepædagogiske undersøgelser efter behov.

## **Personale**

Der er budgetteret med udgangspunkt i følgende personale:

- 1,0 leder
- 6,81 psykologer

- 4,0 skolekonsulenter (3 tale- hørekonsulenter og 1 læsekonsulent)
- 0,5 tale og hørelærer
- 1,68 sekretærer

To psykologer har i 2008 forladt PPR Nordfyn i henholdsvis juni og august, og det har ikke været muligt at genbesætte stillingerne. Dels er der en generel mangel på psykologer i hele region Syddanmark, dels tilbyder flere andre potentielle arbejdspladser, f.eks. Odense Kommune specialist-uddannelse, der er meget eftertragtet blandt psykologer. PPR Nordfyn har ikke midler til at tilbyde dette. En anden faktor er Nordfyns geografiske beliggenhed.

PPR har en pensioneret psykolog ansat som vikar 15 timer ugentligt. Dette kan dog langt fra dække behovet, og PPR vil i 2009 være nødsaget til at købe psykologundersøgelser hos privatpraktiserende, der arbejder på konsulentbasis. En løsning, der giver langt mindre arbejdstid pr. betalt krone.

### **Støttepædagoger**

Støttepædagogerne er uddannede pædagoger, der gennem særlig erfaring og kurser samler viden om børn med behov for særlig hensyntagen og støtte i daginstitutionen.

Støttepædagogerne samarbejder med daginstitutionens personale om at fremme børnenes udvikling. Støttepædagogen indgår desuden i et samarbejde vedrørende det enkelte barn med PPR's øvrige faggrupper - som er psykologer, tale-hørepedagoger og ergoterapeuter, samt børn- og ungesagsbehandler i det omfang, som er relevant for det enkelte barn.

Der er i 2008 omdefinert en støttepædagog-stilling, således at en støttepædagog arbejder som "pædagogisk vejleder". I denne funktion gives støtten i en kortere periode, og der vejledes primært med henblik på vedvarende ændringer i barnets daglige miljø, der kan gavne barnets trivsel og udvikling.

Desuden arbejder en pædagog 10 timer ugentligt, som "Marte Meo"-vejleder. Marte Meo er en metode, hvor man ud fra video-optagelser analyserer samspil og relationer mellem barn og voksen, og arbejder aktivt med at fremme den gode og anerkendende relation til gavn for barnets udvikling. Denne arbejdsfunktion er også startet i 2008.

### **Ergoterapeuter**

PPR's ergoterapeuter undersøger børn med motoriske vanskeligheder, de rådgiver og vejleder personale og forældre. Ca. en tredjedel af ergoterapeuternes arbejdstid bruges til denne funktion.

Ergoterapeuterne iværksætter genoptræningsplaner for børn og unge, ligesom de sørger for, at børn med særligt behov får de hjælpemidler, de har brug for.

Ergoterapeuterne beskriver også behovene for en eventuel anden indretning af hjemmet hos familier med børn, der har varigt nedsat fysisk eller psykisk funktions-evne. Ca. to tredjedele af ergoterapeuternes arbejde bruges til disse funktioner.

De 3 ergoterapeuter (i alt 2,5 stilling) arbejder distriktsopdelt i distrikter svarende til tidligere kommuner.

Rådgivning og vejledning til forældre og pædagogisk personale er specialpædagogisk bistand og gives efter Folkeskolelovens § 4 (småbørn) og Folkeskolelovens § 3, stk. 2 (skolebørn). Ergoterapeuterne prioriterer arbejdet med småbørn højest.

Hjælpe midler gives efter Lov om Social Service, § 112. Genoptræningsplaner iværksættes efter Sundhedslovens § 84 og 140, samt § 11, stk. 3 i Lov om Social Service. Vedligeholdelsestræning bevilges ud fra § 86 i Lov om Social Service. Boligændringer bevilges ud fra Lov om Social Service § 116

### **Daginstitutionsaftdelingen**

Børnehaverne fik i 2008 tildelt ressourcer svarende til antallet af indskrevne børn i institutionerne.

I 2008 blev den nye børnehave i Søndersø færdiggjort. Børnehaven Nordmark flyttede ind i de nye lokaler i oktober måned.

På grund af kapacitetsproblemer har Skamby Børnehave og Vejruphuse Børnehave begge haft udegrupper på henholdsvis Skamby Friskole og Hårslev Skole. Adamsminde Børnehave og Birkemose Børnehave har haft udegrupper med bus-ordning.

På grund af store problemer med at ansætte dagplejere i Morud, blev der etableret en småbørnsgruppe med plads til 12 børn 0-2 år ved Børnehaven Kernehuset.

Dagplejen havde i 2008 i flere distrikter problemer med at fastholde og rekruttere dagplejere. Det betød at dagplejerne ofte havde 5 børn.

### **Børn og Unge**

Der har været store problemer med sagsbehandlingen i Børnehandicapgruppen med efterslæb af sager, hvilket har medført efterbevillinger fra før kommunesammenlægningen og dermed en driftsforøgelse.

Der har været tilgang af børn med handicaps, og der er foretaget en harmonisering af serviceniveauet, som viste sig meget forskelligt i de 3 sammenlægningskommuner. Samme problemstilling foreligger ved kompensation for tab af arbejdsindtægt. Hertil kommer, at forældre frit kan vælge, hvem der modtager kompensation - uanset indtægt, hvilket kan vanskeliggøre en nøjagtig budgetlægning.

I efteråret 2008 er samtlige sager omregistreret, således at alle sager fremadrettet kører i barnets cpr. nr. frem for forældrenes cpr. nr. Formålet med omlægningen er større gennemskuelig med hensyn til sagsantal hos den enkelte sagsbehandler.

Det må forventes, at budgettet på døgninstitutionsområdet vil stige. Baggrunden er en godkendt merpris fra opholdsstedernes hjemkommune. Alene ud fra 6 tilfældige opholdersteder er prisstigningen i 2009 på 9,23%.



## Medlemmer af Social og Sundhedsudvalget

Gert Rasmussen, formand  
Børge Nielsen  
Bo Jakobsen  
Anders Fog-Petersen  
Christian Sommerlund

## Handicap og psykiatriområdet

Handicap og psykiatriafdelingen bestod i 2007 som en selvstændig afdeling, men er i 2008 lagt ind under Myndighedsafdelingen, og der bevilges efter samme principper som i ældre – og sundhedsområdet. Det vil sige, der foregår en myndighedsvisitering på området. Også i relation til kommunens egne leverandører af handicap- og psykiatrydelser (eks. bofællesskaber for udviklingshæmmede, Psykiatricenter, Otterupgården m.fl.).

Kerneydelserne er hjælp til voksne handicappede, psykisk syge samt misbrugere og øvrige socialt udsatte. Lovgivningsmæssigt er Handicap- & psykiatriafdelingens opgaver forankret i Servicelovens afsnit V (kapitel 14-20), Servicelovens § 114 (biler til handicappede) samt Sundhedslovens §§ 141-142 (behandling af alkohol- og stofmisbrug).

### Kerneydelserne

- behandling af stofmisbrugere, Servicelovens § 101:
- behandling af alkoholmisbrugere, Sundhedslovens § 141:
- aktivitets- og samværstilbud, Servicelovens § 104:
- botilbud, midlertidig ophold, Servicelovens § 107:
- botilbud, længerevarende ophold, Servicelovens § 108:
- socialpædagogisk støtte/hjemmevejlederordning, Servicelovens § 85
- personlig hjælperordning, Servicelovens § 96
- ledsagerordning, Servicelovens § 97:
- støtte-/kontaktperson, Servicelovens § 99:
- støtte til handicapbil, Servicelovens §114:

I 2008 har afdelingen atter primært haft fokus rettet på opgaveområder, hvor kommunen efter kommunalreformen har overtaget det fulde myndighedsansvar fra Amtet. Det vil sige herberg og krisecentre, alkohol- og stofmisbrugsområdet, myndighedsudøvelsen i forhold til både midlertidige og længerevarende botilbud samt sagsbehandling af biler til handicappede.

I forhold til herberg og krisecentre var udgangspunktet samlet set afregning for 2½ helårsplads i 2008. Det reelle antal personer indskrevet på herberg og krisecentre var 17 i sammenlagt 51 måneder, svarende til 4¼ helårsværk. Altså knap en fordobling i forhold til det forventede.

Forstanderne på disse institutioner har lovgivningsmæssigt myndighedskompetencen på Nordfyns Kommunes vegne.

Foranstaltningen "Botilbud for midlertidige ophold" - jvf. Servicelovens § 107 - har hele året igennem været under stort pres. Udover kommunens støttecentre for udviklingshæmmede, Nordfyns Psykiatricenter og køb af diverse pladser til voksne funktionshæmmede borgere i andre kommuner har der været iværksat § 107-lignende behandlingsforanstaltning for 3 stofmisbrugere og 3 alkoholmisbrugere. Hertil kommer overtagelse af dyr børn/unge-sag allerede primo 2008 (årlig udgift ca. kr. 3,4 mio.).

Endelig skal det nævnes, at kommunens egne botilbud for midlertidige ophold i flere konkrete tilfælde er blevet benyttet som erstatning for dyre længerevarende botilbud. Dette sker typisk ved at supplere de konkrete kommunale botilbud med diverse yderligere støtteforanstaltninger i henhold til Serviceloven, for at imødekomme borgerens eller de pårørendes ønske om fortsat lokal forankring samt det generelle hensyn omkring mindst mulig indgriben.

Foranstaltningen "Botilbud for længerevarende ophold" – jvf. Servicelovens §108 – har ligeledes i hele 2008 været under pres. Nordfyns Kommune har ikke aktuelt egne kommunale botilbud for længerevarende ophold med døgn dækning. Det vil sige botilbud til personer med mere omfattende behov for hjælp til almindelig daglige funktioner – herunder pleje, omsorg & behandling.

I forhold til denne personkreds købes pladser i andre kommuner og gennem regionen. Herudover har der i 2008 ekstraordinært været etableret 3 omfattende særforanstaltninger som § 108-lignende tiltag på kommunens egne plejecentre. Det drejer sig om borgere, hvis personprofil (psykiske ustabilitet og udad reagerende adfærd) kræver særlig omfattende skærmning, overvågning samt pleje.

Antallet af bevilgede handicapbiler har været betydeligt lavere end først antaget. I det oprindelige budget for 2008 var det anslåede antal bilbevillinger 42. Det faktiske antal bevillinger blev 15. Årsagen til det markant lavere forbrug er især længere sagsbehandlingstid end forventet (bl.a. lange leveringsfrister fra autoforhandlerne og ventetider på vejledende køreprøver). Dertil kommer flere afslag/ankesager end forudset.

Udarbejdelse og godkendelse af kvalitetsstandarder omkring kommunens botilbud for udviklingshæmmede, psykiatricenter, aktivitets- og samværstilbud, beskyttet beskæftigelse samt socialpædagogisk støtte har ligeledes været en central kerneopgave for Handicap- & psykiatriaafdelingen i 2008. Disse indsatsområder har været vigtige med henblik på at sikre den fornødne gennemsigtighed og retssikkerhed indenfor de berørte tilbud/ydelser.

Som den fremgår af kvalitetsstandard for socialpædagogisk støtte (Servicelovens §85) er dette indsatsområde blevet reorganiseret i 2008. Fremadrettet vil indsatsen/visitationen ske gennem 3 hovedspor: ① socialpædagogisk støtte via kommunens faste støttekorps, ② støtte tildelt gennem konkrete enkeltmands-ansættelser og ③ opnormering af eksisterende personale ved kommunens bofællesskaber.

Denne reorganisering forventes at bibringe indsatsområdet en større fleksibilitet til gavn for den enkelte borger. Flexibilitet er også påkrævet i forhold til, at området til stadighed er under pres.

Endelig pågik der også i 2008 et meget stort administrativt arbejde med godkendelse og evaluering af ramme- og entreprenøraftaler. Disse aftaler skal politisk vurderes og fornyes hvert år.

## Myndighedsafdelingen

Myndighedsafdelingen omfatter visitation af kommunens kerneydelser indenfor Servicelovens og Sundhedslovens område. Man har ligeledes valgt at pensionsområdet - det vil sige tildeling og administration af pensioner samt sager vedrørende hjælp i særlig tilfælde og boligplacering af voksne - hører under Myndighedsafdelingen.

### Kerneydelser med visitation og/eller medfinansiering:

- praktisk bistand
- personlig pleje
- ældre & plejeboliger
- sygeplejeydelser
- hjælpemidler
- omsorgstandpleje
- specialtandpleje
- genoptræning
- pasning af alvorligt syge og døende
- medfinansiering af færdigbehandlede patienter under fortsat sygehuseophold & hospiceindlæggelser
- befodringsgodtgørelse ved sygesikringskørsel & individuel handicapkørsel for svært bevægelseshæmmede(SBH)

Også i 2008 har Nordfyns Kommune oplevet et øget pres med hensyn til både færdigbehandlede patienter under fortsat sygehusophold og hospiceindlæggelser.

Således var det faktisk antal sengedage for færdigbehandlede Nordfynboere på Regionens sygehuse 576 mod et forventeligt antal på 485 sengedage. Med hensyn til hospiceindlæggelser var der oprindeligt budgetlagt med 110 sengedag. Det faktiske antal sengedage blev 266.

Især antallet af sengedage for færdigbehandlede patienter afspejler det fortsatte pres på visitationsopgaven, som Myndighedsafdelingen også oplevede i 2008.

Det vil sige visitering til hjemmehjælp, sygepleje, hjælpemidler, pasning af døende, aflastning, plejebolig og genoptræning. Den allerede i 2007 ændrede praksis i sygehusvæsenet ved udskrivning af ældre og svage medborgere har også i 2008 afstedkommet varslinger om hurtigere færdigbehandling/hjemsendelse af plejekrævende og stærkt funktionsnedsatte borgere.

Nordfyns Kommune har i forlængelse heraf opretholdt den øgede kapacitet af aflastningspladser, svarende til 22. Derudover har ventelisten over personer godkendt til plejebolig igennem hele 2008 ligget på gennemsnitlig 40.

På hjælpemiddelområdet har der også i 2008 været et konstant højt aktivitetsniveau. Desuden er hjælpemiddelområdet i en årrække fremover fortsat belastet af den årlige leasingforpligtigelse på kr. 1,7 mio. til finansiering af tilbagekøbet af genbrugshjælpemidler fra Zealand Care A/S.

Endvidere har sikring af Nordfyns Kommunes plejepersonales arbejdsmiljø også i 2008 haft høj politisk prioritet. Tildeling af hjælpemidler som arbejdsmiljøredskaber har derfor udgjort en stor andel af de samlede bevillinger af genbrugshjælpemidler (loftlifte, skinner, plejesenge, m.m.).

Endelig er der til stadighed et stigende ansøgningspres på en række af de kropsbårne hjælpemidler, hvor kommunerne har overtaget bevillingskompetencen fra amterne i forbindelse med kommunalreformen.

Arm- og benproteser – som er forholdsvise omkostningstunge produkter – udviser et bevillingsniveau på 18 proteser mod en forventelig tildeling på 7 proteser.

Lange ventelister ved Odense Universitetshospitals Høreklíník både før og efter kommunalreformen afstedkom også i 2008 et voldsomt pres på antallet af tildelte høreapparater. Udgangspunktet var et forventet forbrug på 353 høreapparater. Det faktiske bevillingsniveau blev på 699 høreapparater.

Kvalitetsstandarder og tidsstudier indenfor ældreområdet samt sekretariatsbetjening af Ældreråd og Klageråd har ligeledes været centrale kerneopgaver for Myndighedsafdelingen i 2008. Disse kerneområder har været vigtige med henblik på dels at beregne de rigtige takster for praktisk bistand og personlig pleje og dels at sikre den fornødne gennemsigtighed og retssikkerhed indenfor ældreområdet.

Der har i 2008 tillige været et markant højt aktivitetsniveau indenfor befordringsgodtgørelse til såvel individuel handicapkørsel til svært bevægelseshæmmede (SBH), som til sygesikringskørsel efter Sundhedslovens bestemmelser. Kørselsopgaver som Nordfyns Kommune har indgået aftale med trafikselskabet FYNBUS om at varetage.

Der var oprindeligt budgetlagt med sammenlagt 7.320 kørselsture. Det faktiske forbrug i 2008 blev på i alt 11.038 kørte ture.

## **Sundhedsafdelingen**

Sundhedsafdelingen er en ny afdeling i udvikling. I løbet af 2008 blev Nordfyns Kommunes Sundhedspolitik vedtaget og Sundhedsaftalerne med region Syddanmark en realitet, som begge får stor betydning for rammerne for hvordan sundhedsfremme, forebyggelse, behandling og rehabilitering af borgere skal ske fremover.

Ydermere er Tandplejen blevet lagt ind under Sundhedsafdelingen fra november 2008.

### Kerneydelser

- sygeplejen
- genoptræning og vedligeholdende træning
- aktivitetsområdet – visiterede og uvisiterede aktivitetstilbud.
- tandplejen
- forebyggelse og sundhedsfremme

### **Sygeplejen (Sundhedslov § 138 + 139)**

Sygeplejen har et døgnberedskab og ultimo december 2008 er der indvisiteret 466 borgere, der får en sygeplejefaglig ydelse. I over et halvt år har der været en

natsygeplejerske stilling ledig, som er blevet vikardækket. Der var 2 mdr. strejke i foråret 2008.

### **Træningsområdet (Sundhedslov § 84, 140, 172 + Servicelov § 86)**

I løbet af 2008 mærkes en kraftig stigning på 19 % i antal genoptræningsplaner fra sygehusene for 2008, hvorved brugen af de praktiserende fysioterapeuter er stigende. Der er 54 % flere borgere, som er ramt af apopleksi, der får en genoptræningsplan i 2008 i forhold til 2007. Denne gruppe kræver mange genoptræningsressourcer.

Ydelse/år	2007	2008	%
Genoptræning Sundhedslov	448	536	+ 19
Genoptræning Servicelov	134	123	- 9
Genoptræning i alt	582	659	+ 13
Vedligeholdende træning i træning og aktivitetsområdet	266	493	+ 85
I alt antal borgere i træning	848	1811	

### **Aktivitetsområdet (Servicelov § 79)**

Gruppen af borgere med demens er kraftigt voksende i samfundet og øger efterspørgselen på aktivitetsområdet, hvilket som noget nyt har givet ventelister til aktivitetscentre.

### **Tandplejen (Sundhedslov § 127 – 137)**

Tandplejen består af 4 tandklinikker. Der er 23 tandlæger, tandplejere og klinikassistenter, som ledes af overtandlægen. Der er stor mangel på tandlæger, hvilket også afspejler sig på Nordfyn, hvor der ultimo 2008 mangler 3 tandlæger. Nogle af de lovpligtige ydelser købes af tandlæger udenfor kommunen.

Den kommunale tandpleje omfatter tandpleje til ca. 7.000 børn og unge, ca. 80 benytter omsorgstandplejen og ca. 20 tilbydes specialtandpleje.

### **Forebyggelse og sundhedsfremme (Sundhedslov § 119)**

I 2008 har der foregået en proces, hvor politikere, ledere, medarbejdere og andre samarbejdspartnere, samt borgerne er blevet hørt inden Sundhedspolitikken blev politisk vedtaget i december 2008. Sundhedspolitikken indeholder principper og handleplaner for det forebyggende og sundhedsfremmende arbejde i Nordfyns Kommune.

Der er nedsat en Sundhedskoordinationsgruppe bestående af chefer på tværs af organisationen, samt forskellige sundhedsfaglige personaler. Gruppens opgave er at implementere Sundhedspolitikken handleplaner fra 2009.

### **Projekt FALD - forebyggelse af ældres fald**

Projektet fra 2007 kører videre til slutningen af 2009. I 2007 faldt 377 borgere over 65 år, 314 fik en handleplan, heraf fik 76 % udbytte af handleplanen. 90 borgere fik træning og 75 % havde store forbedringer i deres fysiske formåen.

### **Kræftrehabilitering**

Kræftprojektet blev startet op primo 2008, men lå stille i den meste af 2008. Fra 2009 igangsættes projektet igen i en lidt anden form i samarbejde med Kræftens Bekæmpelse.

### **MAKS projektet - Forebyggelse af nedslidning ved plejepersonale**

2008 har gået med detailplanlægning af projektet samt afvikling af 2 dages undervisning for 379 plejepersonaler i efteråret 2008. Der var 98 % tilfredshed med kursusforløbet for personalet. Projektet fortsætter indtil 2011.

### **Nyt i 2008**

#### Sundhedsaftaler

Sundhedsaftalerne er efter en lang proces politisk godkendt og de sidste knaster kom på plads ultimo 2008. Der er igangsat en stor implementeringsproces i hele Region Syddanmark, som strækkes ind i 2009.

#### Kørsel

I forbindelse med Budget 2009 besluttedes det, at opsiges kørselsaftalen med Fynbus fra 31. marts 2009 p.g.a. en voldsom stigning af udgifterne til kørsel. Der er lavet et udbud til aktivitets- og træningskørsel i samarbejde med Fælles Indkøb Fyn. Kontrakten falder på plads i februar 2009.

### **Andre opgaver indenfor Sundhedsafdelingens budget**

#### **Udmøntning af midler til sociale formål (Servicelov § 18)**

Opgaven varetages af medlemmerne i Social- og sundhedsudvalget efter indsendelse af ansøgninger fra frivillige foreninger.

### **Ældreafdelingen**

Ældreområdet er et stort driftsområde med ca. 450 ansatte. Afdelingen er leverandør af hjemmehjælp til borgere i eget hjem og på plejecentrene. Budgettet til plejecentrene er fra 2008 harmoniseret således, at centrene får en fast normering i dag/aften på 27,5 timer pr. beboer. Normeringen til natten afhænger af de fysiske forhold.

#### Ældreområdet er inddelt i

- 6 plejecentre
- 7 frit-valgsgrupper
- køkken
- elevuddannelser
- aflastningspladser
- demensområdet

#### **Rekruttering / elevuddannelse**

Som i andre kommuner, har det været svært at rekruttere faglærte medarbejdere til plejeområdet. Ligeledes har der ikke været egnede ansøgere til uddannelsespladserne til social- og sundhedshjælperuddannelsen.

Det har betydet, at der en periode har været ansat en del ufaglært personale i vikariater. Det ser nu ud som om, udviklingen er vendt, og der ses igen flere kvalificerede ansøgere til stillinger i Nordfyns Kommune.

Ved oprettelsen af flere voksenelevpladser, er der sket en stor tilgang af særligt egnede ansøgere. Det er afløsere som har arbejdet på ældreområdet i flere år, og dermed har en stor praktisk erfaring.

M.h.t. ansøgere til de ordinære elevpladser er det fortsat svært at rekruttere egnede emner. Der ses mange ganske unge ansøgere, og ansøgere med manglende personlige kompetencer. Det har betydet, at mange ophører midt i uddannelsesforløbet, da forventningerne ikke kan opfyldes hverken fra eleven eller arbejdsstedet. Det kræver en meget stor indsats fra personalet på Ældreområdets praktiksteder.

### **Vikar 2008**

Ældreområdet har i et samarbejde med Jobcentret deltaget i projekt vikar 2008. Projektets intentioner var at kvalificere et antal ufaglærte ledige til optagelse på social- og sundhedsuddannelsen.

Projektet har været kørt i et samarbejde med VUC Sønderø, og Social- og Sundhedsskolen i Odense. Ældreområdet har medvirket med praktiksteder.

Af de 24 ledige, som indgik i projektet, har 7 gennemført hele projektperioden og er nu startet på ordinær uddannelse til Social- og sundhedshjælper pr. 1. februar 2009.

### **Aflastning**

Der har igennem hele 2008 været øget pres på aflastningspladserne. Der er 100 % belægning og konstant venteliste. Sundhedsaftalerne indebærer, at borgere nu kan udskrives også i weekender og alle hverdage til kl.22.

Plejetyngden er stadig stigende, og der udskrives borgere med meget komplekse plejebehov, som kræver stor faglig ekspertise. Der har i flere situationer været brug for faste døgnvagter til overvågning.

### **Køkkenområdet**

Fra 1.februar 2008 er al kostproduktion foregået i Centralkøkkenet i Otterup. Solgårdens køkken anvendes nu udelukkende som anretterkøkken for Solgårdens beboere og dagcenteret.

### **Nye plejecentre**

Arbejdet med etablering af 2 nye plejecentre er i gang. Ældreafdelingen deltager i arbejdsgrupper i forbindelse med de bygnings- og personalemæssige forhold. Vesterboudvidelsen forventes klar til indflytning 1. december 2009, Bogense Plejecenter 1. november 2010.

### **Medlemmer af Teknik og Miljøudvalget**

Kim Johansen, formand  
Morten Andersen  
Ingmar Madsen  
Arne Erlund  
Ole Taustrup Hansen

### **Driftsafdelingen**

2008 har fortsat været et år anvendt til tilpasning. Der dukker stadig forskelle i serviceniveau op, men året har udover at sikre sikker drift, været brugt til at optimere på arbejdsgange og lære af erfaringer fra de gamle respektive kommuner. Maskinparken er løbende tilpasset og opdateret i det omfang det har været økonomisk muligt.

### **Gartnerafdeling**

Gartnerafdelingen har i 2008 etableret store grønne områder i de nye udstykninger i Morud og Søndersø. Der er tale om udstykninger med store friarealer, som i første omgang er etablerede, men som også fremover skal vedligeholdes.

Vi har fået taget hul på den meget store naturopgave, som vi har overtaget fra Amtet. Der er i 2008 foretaget store tiltag på Enebærodde, hvor store områder er gennemgået for fjernelse af udgåede ene samt selvsåede birketræer.

Der er fortsat i 2008 lavet driftsaftaler med en lang række af kommunens institutioner om vedligeholdelse af udenomsarealer. Der har været et rigtig godt samarbejde med disse institutioner.

### **Vejafdeling**

Der er i 2008 gennemført betragtelige forbedringer på vejnettet. Der er lavet mange opstribninger, og niveauet af vores afmærkninger er markant forbedret. Der er dog fortsat en stor opgave i at få de afsatte midler på asfaltområdet til at dække det store vejnet. Der arbejdes med en optimering af vores vejvedligeholdelsessystem, for derved at få et overblik over vejenes tilstand og den løbende udvikling.

Vi har forsøgsvis gennemført en overfladebehandling direkte på en eksisterende grusvej Margårdsvej, og alt tyder på, at det er sket med succes.

Der er opsat en del nye autoværn, og hvor det skønnes hensigtsmæssigt er der opsat en ny type, som er lavet med træ på yderside, så autoværnet fremtræder naturligt og skæmmer minimalt.

### **Vinterberedskab**

I 2008 har Nordfyns Kommune overtaget vintertjenesten på alle veje.

Der har også i 2008 været anvendt præventiv saltning på de store veje, og på disse ruter er der kørt med saltlage. I sidste halvdel af 2008 har der på de præventive ruter været kaldt ud 15 gange. Ruterne er i 2008 justeret i forhold til de erfaringer, vi har gjort i 2007.



Vi er i 2008 overgået til et samarbejde med Odense Kommune om udkald til den præventive saltning. Det har fungeret rigtig godt, og har i modsætning til samarbejdet med Vejdirektoratet været vederlagsfrit.

Derudover har der på de øvrige veje været saltet med befugtet salt ved konstateret glathed. Der har været kaldt ud ca. 5 gange i sidste halvdel af 2008.

Første del af vinteren har været mild, hvilket har betydet meget få udkald til saltning, og afprøvning af sneberedskabet har vi fortsat til gode.

### **Gadelys**

Gadelyset er fortsat udliciteret, og der er kommet meget mere styr på driften. Der er ikke længere de store udfald på anlægget, og serieudskiftningerne er godt i gang.

Det pålagte lovkrav om sikring af hver enkelt mast er frafaldet, da Stærkstrømsbekendtgørelsens bestemmelser er ændret. En meget stor udgift er dermed bortfaldet.

### **Kollektiv trafik**

Den kollektive trafik administreres af FynBus, som dog stadig har store udfordringer i at nå at servicere kommunerne, da selskabets arbejdsbyrde er meget stor.

De gamle skoleruter i den tidligere Sønder sø Kommune blev i 2008 gjort til åbne ruter, og kan dermed bruges af alle som almindelig lokalbus. Åbningen af ruterne betyder samtidig, at også administrationen af disse ruter er overgået til FynBus.

### **Bygning, plan og miljø**

#### **Vedligeholdelse af kommunale ejendomme**

Puljen anvendes til vedligeholdelse af ca. 80 ejendomme på i alt ca. 110.000 kvadratmeter, hvilket svarer til ca. et afsat beløb på 25-30 kr./m<sup>2</sup>.

Puljen skal afholde udgifter til udvendig vedligeholdelse samt gulvbelægninger. Indvendig vedligeholdelse samt vedligehold af tekniske anlæg ligger decentralt.

Der har været stort pres på vedligeholdelsesarbejdet i 2008, i det der fra 2007 til 2008 var en stor overførsel. Fra 2008 til 2009 er der kun en mindre overførsel.

Området overflyttedes pr. 1. marts 2009 til Driftsafdelingen.

#### **Byggesagsgebyr**

Der er meddelt 668 tilladelser efter bygningsreglementet ud af 774 indkomne sager i 2008. I 2007 var tallet 611 ud af 930 indkomne sager.

## **Kommuneplan**

Pr 1. november overgik kommuneplan til Udviklingsafdelingen. Budget for kommuneplan blev samtidigt hermed flyttet hertil.

## **Miljø**

I 2008 er der kommet afklaring på de opgaver, der blev overtaget fra Amtet og Miljøcenter Fyn/Trekanten. Indenfor nogle af fagområderne har personaleudskiftning betydet, at der er indhentet hjælp fra rådgivere.

På landbrugssiden har der været godt gang i behandlingen af miljøgodkendelser og efterslæbet af miljøtilsyn er stort set indhentet.

Pga. de organisatoriske ændringer og opsigelse forventes indtægterne fra landbrugssagsbehandlingen i 2008 ikke at kunne fortsætte i 2009.

I industrisagsbehandlingen har især en enkelt virksomhed trukket store ressourcer fra afdelingen.

Derudover er der lagt et stykke arbejde i forberedelsen af højvandssikring ved Klintebjerg, og der har været mange henvendelser i forbindelse med ulovliggørelsen af gamle olietanke pr. 31. august 2008.

## **Det åbne land**

Der er i 2008 samlet op på de udsendte påbud fra de gamle kommuner. Der er varslet politianmeldelser til ca. 55 ejendomme. Der laves i forbindelse med spildevandsplanen tidsplan, som sikrer, at alle ejendomme i det åbne land får gennemført forbedret spildevandsrensning inden 2012, som loven foreskriver.

## **Renovation**

Der har i 2008 været brugt store ressourcer på dette område. Der er godkendt en samlet affaldsplan samt et nyt regulativ for husholdningsaffald, som beskriver den nye dagrenovationsordning.

Planlægningen og informationsarbejdet i forbindelse med indførelsen af den nye renovationsordning har krævet meget arbejde. Der har også været mange borgerhenvendelser. Men alt i alt en positiv proces, som i hvert fald har fået belyst området.

På Genbrugspladserne har året været præget af stigende mængder, men også af høje priser på de genbrugelige materialer. Der satses fortsat på sortering i mange fraktioner for at undgå deponering, men også for at opnå bedre priser på de genanvendelige materialer.

Genbrugspladserne har i 2008 haft udbudt den samlede kørsel, og har derved opnået fordelagtige priser.

## **Brugerfinansieret område**

### **Spildevand**

Der er i forbindelse med den samlede drift af de eksisterende renseanlæg i de gamle kommuner etableret fælles overvågningssystem (SRO).

De tekniske installationer, som skal gøre det muligt at etablere fælles vagtordning, er nu på plads.

Der arbejdes fortsat på ny spildevandsplan for den samlede kommune.

Der er ligeledes igangsat en stor proces med selskabsdannelse af hele spildevandsområdet, da det forventes at blive et lovkrav pr. 1. januar 2010.

Der er igangsat en stor undersøgelse af kystkloakken i Hasmark/Tørresø samt i Skåstrup, idet der begge steder er store problemer med indtrængen af uvedkommende vand. Undersøgelsen er næsten afsluttet, og der overvejes nu hvilke løsninger, der skal sættes i værk. Der er tale om meget store investeringer, som må forventes gennemført i de kommende år.

### **Medlemmer af Økonomiudvalget**

Bent Dyssemark, formand  
Christian Sommerlund  
Mogens Christensen  
Morten Andersen  
Jørgen Simonsen  
Arne Kruse  
Pia Elisa Longet

### **Politisk administration**

I juni 2008 blev det besluttet at evaluere på Nordfyns Kommunes organisation og i den forbindelse blev der også analyseret på den politiske struktur.

Den politiske organisation vurderes i forbindelse med en revision af Styrelsesvedtægten i foråret 2009.

### **Administrative områder**

Ved årets begyndelse besluttede Direktionen, at der i årets løb skulle være følgende administrative fokusområder:

- uddannelse
- decentraliseringsaftaler
- sygefravær
- arbejdsmiljø

### **Uddannelse**

Fokus på uddannelse har i første omgang drejet sig om etablering af uddannelse af alle kommunens ledere og det blev besluttet, at det skulle være med udgangspunkt i Diplomalderuddannelsen. 1. hold startede i august måned og på nuværende er der igangsat 3 hold.

### **Decentraliseringsaftaler**

I løbet af foråret blev der udarbejdet en revideret skabelon for aftalerne med de decentrale ledere og i juni måned godkendte politikerne skabelonen for aftalerne. Aftalerne med de enkelte decentrale enheder er blevet iværksat sammen med udmøntningen af Budget 2009.

### **Sygefravær**

Sygefraværet blandt medarbejderne i Nordfyns Kommune i 2008 er registreret til 13,0 kalenderdage pr. medarbejder (for 2.736 medarbejdere er registreret 35.637 sygedage). Knap 2/3 af sygdomsfraværet er langtidssygdom med fraværsperioder på 14 dage eller mere. I 2007 blev ved samme medarbejderantal registreret 13,8 sygedage pr. medarbejder.

I KL's Fælles Løn Database er de nyeste tal for 2007, og der kan sammenlignes med andre kommuner. Nordfyns Kommune har her, side om side med Assens Kommune, det laveste sygefravær blandt de fynske kommuner.

Selv om sygefraværsniveauet således er lavt, lægges der fortsat i organisationen vægt på at forbedre det, fordi det udover økonomisk betydning (vikarudgifter), også betyder meget for kvaliteten af servicen, for medarbejdertrivselen og for effektiviteten.

Fokus holdes ved hjælp af en aktiv sygdomspolitik (hurtig og tæt opfølgning ved sygdommens opståen), ved hyppig udlevering af sygdomsstatistik til chefer og sikkerhedsgrupper og ikke mindst ved tidlige rundbordssamtaler, så der hurtigt kan besluttes, hvad der skal sættes i værk for at få den syge tilbage i arbejde.

### **Arbejds miljø**

Sikkerhedsorganisationen, der ifølge den lokale MED-aftale, er en integreret del af MED-organisationen, blev opstillet i løbet af 2007. Der er 66 sikkerhedsgrupper bestående af hver en ledelsesrepræsentant og 1 eller flere medarbejderrepræsentanter afhængig af arbejdspladsens størrelse. Sikkerhedsgrupperne skal mindst hvert 3. år lave en arbejdspladsvurdering, men også når der sker ændringer i arbejdets udførelse. Endvidere skal de vurdere arbejdspladsens sygdomsfravær for at konstatere, om der kan være arbejdsmiljøproblemer som årsag.

Der afholdes hvert år lokalt kursus for medlemmer af sikkerhedsgrupper, så de er i besiddelse af den obligatoriske sikkerhedsuddannelse.

Arbejdsulykker (i 2008 136 ulykker) indberettes elektronisk af lederen af arbejdspladsen, og sikkerhedsgruppen vurderer obligatorisk hver enkelt ulykke for at forebygge gentagelser. Det registrerede fravær i 2008 som følge af tilskadekomst i tjenesten er 1.203 kalenderdage fordelt på 18 personer. 2/3 af ulykkerne giver ikke anledning til fravær. Der er i 2008 registreret 4 medarbejdere med arbejdsbetingede lidelser, 3 af dem er fortsat ansat i kommunen.

### **Ombygning af rådhusene**

I løbet af året er der bygget om på alle 3 rådhus. I Otterup blev det nødvendigt at gøre noget ved indeklimaet og støjforhold. I Sønder sø blev nedslidte gulvbelægninger skiftet, og der blev etableret en kantine.

Hele Bogense Rådhus er blevet renoveret, og personalet har måttet flytte rundt flere gange, men til gengæld fremstår rådhuset nu som en moderne kontorarbejdsplads.

### **Evaluering af den administrative organisation**

Evalueringen af den administrative organisation blev besluttet i juni måned, og det blev samtidig besluttet, at evalueringen skulle foretages med ekstern bistand ud fra et kommissorium, der var drøftet og vedtaget af Kommunalbestyrelsen.

Formålet med evalueringen var, at Kommunalbestyrelsen ønskede at markere, at tiden nu var inde til at arbejde for, at kommunen fra at være en sammenlægningskommune blev en udviklingskommune.

Udgangspunktet for evaluering var således

- at kommunen skulle fremstå med et stærkt og positivt image
- at kommunen opleves som en effektiv leverandør af kommunale serviceopgaver af høj kvalitet
- at kommunen er en eftertragtet arbejdsplads med et arbejdsmiljø, hvor medarbejderne udvikles og trives
- at kommunen er i stadig udvikling med henblik på at optimere arbejdsgange, og til enhver tid har den mest effektive organisation
- at kommunen videreudvikler direktionens ledelsesform, som er værdibaseret ledelse

- at den administrative struktur skal være fleksibel i forhold til den politiske struktur, og skal tage højde for, at administrationen er fordelt på de tre eksisterende rådhus i Bogense, Otterup og Sønderø

Det blev Lundgaard Konsulenterne, der analyserede Nordfyns Kommunes organisation, og evalueringsrapporten blev godkendt af Kommunalbestyrelsen i november måned. Hovedkonklusionerne i rapporten var, at Direktionen skulle udvides og fremover bestå af kommunaldirektøren og 3 direktører, og at ledelsesniveauet med sektorchefer skulle afskaffes. Derudover blev Erhverv- og Fritidsafdelingen nedlagt, HR blev overflyttet til Ledelsessekretariatet, Sundhedsafdelingen i Børn og Familie blev nedlagt, der blev etableret en Udviklings- og Kommunikationsafdeling, som ligeledes blev tilknyttet Ledelsessekretariatet.

Den nye organisation blev etableret i november måned, samtidig med at der skete personalemæssige tilpasninger til budgetforudsætninger for 2009, hvor Administrationen skal spare 4,75 mio. kr.

### **Ledelsessekretariat**

I forbindelse med evalueringen af organisationen blev det besluttet, at der skulle være en chef for Ledelsessekretariatet.

### **Borgerservice**

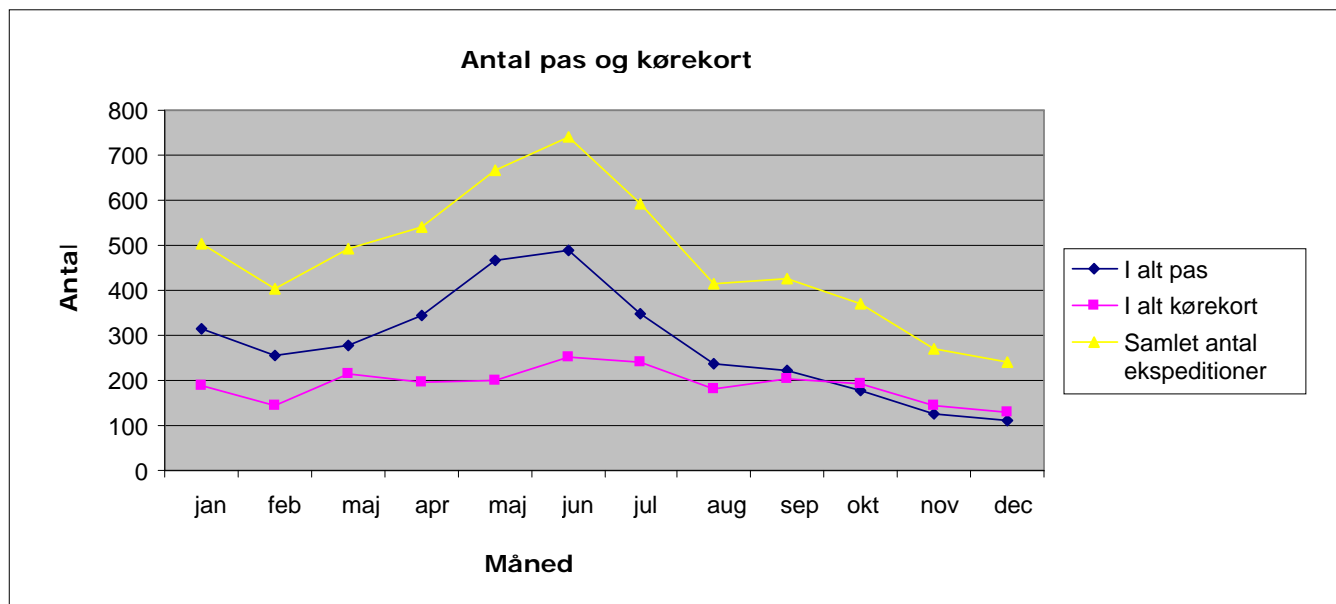
Året i Borgerservice har været præget af store forandringer. Der er bl.a. indført en del nye programmer til behandling af borgernes ansøgning om forskellige ydelser f.eks. boligstøtte, underholdsbidrag og børneydelser.

2008 blev også året, hvor vi reducerede åbningstiden i Bogense, men hvor vi trods relativt få henvendelser har valgt fortsat at tilgodese borgerne med betjening i nærmiljøet.

### **Pas og kørekort**

Opgaven med pas og kørekort er blevet en rutineopgave i Borgerservice og en opgave som både personale men ikke mindst vores borgere er glade for er placeret i kommunen. Det giver sig udtryk i mange positive tilkendegivelser fra borgerne og megen ros for god og hurtig betjening.

Som det fremgår af nedenstående var der mange ekspeditioner med pas og kørekort fordelt over hele året, men specielt i forårs- og sommermånederne var der ekstra travlt på dette område.



**Køb og salg af fast ejendom – herunder grundsalg** er også en opgave i Borgerservice. Der har været et rimeligt salg først på året med 25 solgte grunde. Sidst på året mærkede vi finanskrisen og oplevede at salget af byggegrunde stagnerede, samtidig med at flere købere ønskede at tilbageskøde deres grunde – i alt blev 16 grunde tilbageskødet og det betyder, at der netto er solgt 9 parcelhusgrunde i 2008. Vi er dog fortrøstningsfulde og glæder os over, at vi har grunde til salg mange steder i kommunen f.eks. Bogense, Morud og Otterup samt en ny udstykning på tegnebrættet i Søndersø, så kommunen også de kommende år er forberedt på øget tilflytning.

## IT-afdelingen

I forbindelse med ombygningen på rådhusene har IT-afdelingen flyttet flere gange, men det er nu besluttet, at IT-afdelingen skal være på Otterup Rådhus, hvor kommunens administrative servere også er placeret.

Ved budgetlægningen for 2007 blev der regnet med, at ca. 450 personer skulle have adgang til IT-systemerne, men dette antal stiger støt og roligt således, at der nu er ca. 1.050 personer på kommunens systemer.

Generelt er året gået med at få bedre styr på, hvad der er normal drift i den nye kommune.

## Økonomi

Grundlæggende er året gået med indenfor såvel løn som økonomi at få skabt et fundament for en normal driftssituation. Det har således været kvalitetssikring af datagrundlaget, der har været i fokus.

De nye økonomiske spilleregler med månedsrapportering og 3 årlige budgetopfølgninger har været 1. prioritet. Samtidig har der været fokus på styring af såvel serviceudgifterne som den af Velfærdsministeriet udmeldte anlægsramme.

Under økonomi arbejdes derudover med opkrævning af forbrugsafgifter, hvor de 3 gamle kommuners systemer først er blevet lagt sammen i 2008, havne og marinaafgifter samt rykkerprocedurer og administration af restancer for kommunens debitorer.

I forbindelse med implementeringen af Økonomisystemet OPUS har der i 2008 været fokus på "sikker drift" af de faciliteter i systemet, som brugerne kender.

Nye tiltag har været ressourceregistrering indenfor Teknik og Miljø samt opstart omkring elektronisk indkøb.

<b>Statistik på Økonomisystemet</b>	<b>2008</b>	<b>2007</b>
Antal brugere	420	372
Elektroniske fakturaer	57.802	51.368
Manuelle udbetalinger	10.320	9.985
Interne posteringer og omposteringer	38.813	42.963