

ÅRSBERETNING 2007



nordfyns
kommune

Regnskab 2007

..... side

Indledning

Borgmesterens forord	2
Kommuneoplysninger	3
Påtegning	4
Anvendt regnskabspraksis	5

Generelle bemærkninger

Generelle regnskabsbemærkninger	8
Hoved- og nøgletal	17

Regnskabstal

Regnskabsopgørelse (udgiftsbaseret)	19
Finansieringsoversigt	20
Balance pr. 31. december	21
Resultatopgørelse (omkostningsbaseret)	22
Pengestrømsopgørelse	23

Noter til regnskabstal

1-2 – Skatter og generelle tilskud	24
3-9 – Udvalgsspecifikationer	24
10 – Renter og afdrag	29
11 – Ændring af kortfristet tilgodeh. og gæld	29
12 – Materielle anlægsaktiver	30
13 – Immaterielle anlægsaktiver	30
14-15 Tilgodehavender	31
16 – Egenkapital	32
17-18 – Langfristet gæld	32
19 – Garantiforpligtelser	33
20 – Omregningstabel fra udgiftsregnskab til omkostningsregnskab	34

Sektorbeskrivelser

Arbejdsmarked	35
Børn og familie	37
Erhverv og fritid	44
Social og sundhed	49
Teknik og miljø	63
Økonomi	67

En ny organisation ser dagens lys

1. januar 2007 startede den nye Nordfyns Kommune og mange administrative medarbejdere var på arbejde den dag for at lave et check på om alle data var flyttet over fra de gamle kommuner til den nye Nordfyns Kommune.

En ny organisation startede og kulturerne for de 3 gamle kommuner samt fra amtet skulle sammensmeltes. Ved årets start blev den nye MED-organisation vedtaget og der blev afholdt valg hertil i 1. halvdel af 2007. Personalepolitikken for den værdibaserede organisation Nordfyns Kommune er ligeledes blevet vedtaget.

Året er gået med at få styr på logistikken med de nye lokaler, nyt it, nyt telefonsystem samt at få etableret nye rutiner i særdeleshed på de "nyetablerede" rådhus. Et nyt tiltag er borgerservice på alle 3 rådhus og det har været dejligt at konstatere, at borgerne har taget godt imod initiativet samt er tilfredse med den service der ydes.

Nordfyns Kommune er borgernes "nye fællesskab", og det er vigtigt, at borgerne har medindflydelse og føler medansvar for kommunens udvikling, herunder hvilke opgaver kommunen skal tage sig af, hvilke opgaver kommunen og borgerne skal løse i fællesskab, og hvilke opgaver borgerne selv kan føre ud i livet.

I den nye sektor Erhverv og Fritid har der været arbejdet med at få skabt en identitet for den nye kommune, dels i form af nyt Logo suppleret med en designmanual, dels med hjemmeside og intranet dels en plan for oplevelsesøkonomi, erhverv og turisme 2008 – 2015.

Nyt økonomisystem, nye resursetildelinger, nye opgaver fra det nedlagte Fyns Amt, manglende mellemkommunale regninger, betaling for borgernes sundhedsydelser har gjort 2007 til et år, hvor det har været svært at få styr på økonomien.

Fra alle sider har der været ydet et enormt stykke arbejde for at etablere Nordfyns Kommune, og jeg ser frem til, at vi i fællesskab kan forfølge den overordnede målsætning for kommunen, nemlig at udviklingen af erhverv, oplevelsesøkonomi og turisme foregår på en bæredygtig måde.

Bent Dyssemark
borgmester

Kommuneoplysninger

Kommune	Nordfyns Kommune Østergade 23 5400 Bogense	
	Telefon	64 82 82 82
	Telefax	64 82 80 99
	Hjemmeside	www.nordfynskommune.dk
	E-mail	post@nordfynskommune.dk
	Hjemsted	Bogense
	Regnskabsår	1. januar – 31. december
Kommunal- bestyrelse	Bent Dyssemark, Borgmester	
	Benno Frandsen	
	Mogens Christensen	
	Jørgen Simonsen	
	Tessa Gjødesen	
	Arne Kruse	
	Morten Andersen	
	Torben Skovhus	
	Steen Brydegaard	
	Dorte Schmidt Brown	
	Carl Martin Christensen	
	Christian Sommerlund	
	Gert Rasmussen	
	Kurt Christensen	
	Pia Elisa Longet	
	Jørgen Meier Sørensen	
	Ingmar Madsen	
	Bent Erik Hansen	
	Børge Nielsen	
	Bo Jakobsen	
	Arne Erlund	
	Ole Tastrup Hansen	
	Kim Johansen	
	Eva Laut Andersen	
	Anders Fog-Petersen	
Direktion	John Therkelsen, kommunaldirektør Jes K. Hansen, vicekommunaldirektør Erik Larsen, direktør Hans-Gustav Behringer, direktør	
Revision	BDO Kommunernes Revision Østre Stationsvej 43 5100 Odense	

Påtegning

Ledelsens påtegning

Økonomiudvalget har den 19. juni 2008 aflagt årsregnskab for 2007 for Nordfyns Kommune til kommunalbestyrelsen.

Årsregnskabet bygger på de obligatoriske oversigter og redegørelser, der skal aflægges i overensstemmelse med Lov om Kommunernes Styrelse og reglerne i Indenrigs- og Sundhedsministeriets budget- og regnskabssystem for kommuner.

Vi anser den valgte regnskabspraksis for hensigtsmæssig, således at årsregnskabet giver et retvisende billede af kommunens aktiver og passiver, finansielle stilling samt årets økonomiske resultat.

I henhold til styrelseslovens § 45 overgiver kommunalbestyrelsen hermed regnskabet til revision.

Nordfyns Kommune, den 19. juni 2008

Bent Dyssemark
Borgmester

/

John Therkelsen
Kommunaldirektør

Anvendt regnskabspraksis

Generelt

Regnskabet er udarbejdet i henhold til gældende lovgivning og efter de retningslinier, der er fastlagt af Indenrigs- og Sundhedsministeriet i Budget- og Regnskabssystemet. Regnskabet aflægges som et totalregnskab, der omfatter alle drifts-, anlægs- og kapitalposter. I regnskabet indgår tillige udgifter, indtægter, aktiver og gæld vedrørende de selvejende institutioner, som kommunen har driftsoverenskomst med.

Årsberetningen suppleres af et mere detaljeret regnskab indeholdende en række obligatoriske oversigter til årsregnskabet. Regnskabet kan rekvireres i Økonomi på Bogen Rådhus, men er desuden tilgængeligt i de 3 borgerservice samt på bibliotekerne og i bogbilen.

Regnskabspraksisen er detaljeret beskrevet i opgørelsen til kommunens åbningsbalance for 2007.

Kommunens regnskab består såvel af

- et finansieringsregnskab hvor resultatet fremgår af regnskabsopgørelsen og
- et omkostningsregnskab hvor resultatet fremgår af resultatopgørelsen.

Indregning af indtægter, udgifter og omkostninger

Indtægter og driftsudgifter indregnes i det regnskabsår, de vedrører, uden hensyn til betalingstidspunktet. Indtægterne er medtaget i det år, hvori retten erhverves eller optjenes. Driftsudgifterne og omkostningerne indregnes i det år, de vedrører, forudsat at de er kendte for kommunen inden sidste posteringsdato. Lønudgifter indregnes i den periode hvor lønnen udbetales.

Der gælder dog særlige regler for skatternes vedkommende.

Anlægsudgifter indregnes i regnskabsopgørelsen i året, hvori anlægsudgiften afholdes. I resultatopgørelsen afskrives der første gang på et aktiv i det regnskabsår, hvori aktivet er anskaffet eller endeligt færdigopført og klar til anvendelse.

Materielle anlægsaktiver

Aktiver på over kr. 100.000 indregnes i balancen til kostpris og afskrives over den forventede levetid. Enkelte aktiver under kr. 100.000 kan indregnes.

Afskrivningerne foretages lineært over følgende forventede levetider

• Bygninger	15 – 50 år
• Tekniske anlæg, maskiner mv.	5 – 100 år
• Inventar, IT-udstyr mv.	3 – 10 år

For enkelte aktiver fastsættes ved anskaffelsen en forventet scrapværdi, der ikke afskrives.

Der afskrives ikke på grunde ligesom der ikke afskrives på materielle anlæg under udførelse, men først når anlægsprojektet er færdigt.

Anvendt regnskabspraksis

Infrastrukturelle anlægsaktiver (veje, signalanlæg, mv.) samt ikke-operationelle anlægsaktiver (arealer til rekreative formål samt naturbeskyttelsesformål) indregnes ikke i balancen.

Grunde og bygninger

Bygninger anskaffet før 1. januar 1999 er pr. 1. januar 2007 indregnet til ejendomsvurderingen pr. 1. januar 2004. Aktivet er fratrukket afskrivninger fra anskaffelsestidspunktet.

Grunde anskaffet før 1. januar 1999 er indregnet til ejendomsvurderingen pr. 1. januar 2004.

Bygninger og grunde anskaffet efter 1. januar 1999 indregnes til anskaffelsespris med fradrag af afskrivninger.

Øvrige materielle anlægsaktiver

Øvrige materielle anlægsaktiver indregnes til anskaffelsespris med fradrag af afskrivninger.

Aktiver til over kr. 100.000, der indgår som en del af et større anlæg, registreres som et samlet anlæg, det vil især være aktiver som inventar på skoler, institutioner mv. Inventar indkøbt til samme formål aktiveres, hvis der er tale om en nybygning eller om en væsentlig modernisering eller udvidelse.

Finansielt leasede anlægsaktiver

Leasingkontrakter for anlægsaktiver, hvor kommunen overtager ejendomsretten ved kontraktens ophør, registreres i anlægskartoteket og indregnes til kostprisen og afskrives over den forventede levetid.

Immaterielle anlægsaktiver

Med virkning fra regnskab 2005 indregnes immaterielle anlægsaktiver og de måles til kostprisen.

Afskrivningerne foretages lineært over følgende forventede levetider

Software, edb-programmer og lign.	3 – 10 år
-----------------------------------	-----------

Finansielle anlægsaktiver

Andele i interessentskaber, som kommunen har medejerskab til, indgår i balancen med den andel af virksomhedernes indre værdi, jf. senest foreliggende årsregnskab, som svarer til kommunens ejerandel.

Omsætningsaktiver

Der optages ikke varebeholdninger i balancen, hvorfor udgifter til indkøb af råvarer, hjælpematerialer samt andre forbrugsvarer udgiftsføres på anskaffelsestidspunktet.

Grunde og bygninger til salg er i åbningsbalancen pr. 1. januar opskrevet til salgspris.

Anvendt regnskabspraksis

Værdipapirer er optaget til ultimokurs.

Hensatte forpligtelser

Ultimo hvert år hensættes et aktuarmæssigt beregnet beløb til dækning af pensionsforpligtelser vedrørende tjenestemænd, der ikke er forsikringsmæssigt afdækket. Der forudsættes en pensionsalder på 62 år.

Regulering af hensættelsen foretages via balancen.

Gæld

Restleasingforpligtelsen vedrørende finansielt leasede anlægsaktiver indregnes i balancen som en gældsforpligtelse, og leasingydelsens rentedel indregnes over kontraktens løbetid i resultatopgørelsen.

Gæld i udenlandsk valuta reguleres til kursen ultimo regnskabsåret.

Tilgodehavender

Tilgodehavender afskrives som hovedregel ved forældelse eller ved konstaterbare uerholdelige beløb. Tilgodehavender er optaget til nominel værdi.

Generelle regnskabsbemærkninger

Nordfyns Kommune

Væsentlige begivenheder i årets løb

Budgettet for 2007 blev lagt med udgangspunkt i de 3 gamle kommuners oprindelige budgetter for 2006 tillagt skønnede udgifter for de opgaver, som kommunen overtog fra amtet. Da regnskaberne for 2006 forelå for de 3 gamle kommuner, fremgik det klart, at grundlaget med de oprindelige budgetter ikke var holdbart. Ved budgetopfølgningen pr. 31. august 2007 blev der givet en tillægsbevilling til driften på 38,3 mio. kr., hvoraf 11,7 mio. kr. svarede til de 3 gamle kommuners overskridelse af de oprindelige budgetter.

Harmonisering af resursetildelinger indenfor daginstitutionsområdet, skolerne, skolefritidsordninger, klubber samt ældreområdet har været et væsentligt element i forhold til lønbudgetterne og hvor mange ressourcer der i Nordfyns Kommune var til rådighed på de respektive områder. Samtidig er der udarbejdet ensartede økonomiske rammer for alle decentrale institutioner.

Kommunesammenlægningen har taget meget tid i kommuner og regionerne og det har givet sig udslag i, at der i første halvdel af året ikke blev fremsendt mellemkommunale regninger. Derfor har det været svært at få et overblik over om der var beregnet rigtigt i forhold til betalinger for botilbud, betaling for hjemmehjælp, betaling for ophold på plejehjem mm.

Samtidig med kommunesammenlægningen blev der indført et nyt økonomisystem. Systemet havde nogle børnesygdomme i starten men ellers har det været en stor udfordring for alle brugere at skulle vænne sig til en ny kontoplan og nye måder at gøre tingene på. Samtidig med at al undervisning skete ved brug af interne ressourcer. Først ved årets slutning var der rimelig styr på rapporter samt alle bevillingerne.

Regnskabsresultatet - regnskabsopgørelsen

Nordfyns Kommunes regnskab udviser et samlet underskud på 7,0 mio. kr. Der var i det oprindelige budget forudsat et overskud på 4,7 mio. kr. I det korrigerede budget var underskuddet forventet til 60,5 mio. kr. incl. budgetoverførsler fra 2006 til 2007.

Der er store afvigelser mellem regnskab og korrigeret budget:

- resultat af skattefinansieret drift er 28,2 mio. kr. bedre end budgettet
- de skattefinansierede anlægsudgifter er 22,4 mio. kr. mindre end budgettet
- resultat af jordforsyning er 15,8 mio. kr. dårligere end budgettet
- resultat af forsyningsområdet er 18,7 mio. kr. bedre end budgettet

På de efterfølgende sider er nærmere redegjort for de største afvigelser. Derudover henvises til noterne.

Indtægter

Indtægterne fra skatter og generelle tilskud blev i 2007 ca. 1,2 mio. kr. højere end budgettet, da kommunen har modtaget mere i særlige tilskud end forventet.

Generelle regnskabsbemærkninger Nordfyns Kommune

Driftsudgifter

Driftsudgifterne fordelt på fagudvalg ser således ud:

Udvalg (mio. kr.)	Oprind. budget	Korr. budget	Regnskab
Arbejdsmarkedsudvalget	-86,2	-91,8	-92,6
Erhvervs- og fritidsudvalget	-28,2	-30,7	-29,3
Familieudvalget	-460,3	-483,9	-473,9
Social- og sundhedsudvalget	-425,8	-444,2	-426,1
Teknik- og miljøudvalget	-54,8	-57,0	-51,6
Økonomiudvalget	-136,4	-133,6	-138,7
I alt	-1.191,7	-1.241,2	-1.212,2

Nyt økonomisystem, nye resursetildelinger, nye opgaver fra det nedlagte Fyns Amt, manglende mellemkommunale regninger, betaling for borgernes sundhedsydelser har gjort 2007 til et år, hvor det har været vanskeligt at styre økonomien. Disse mange udfordringer har resulteret i fejlbudgettering og fejlregistreringer i 2007, men for god ordens skyld gøres opmærksom på, at de fleste fejl er rettet i budget 2008.

De efterfølgende afsnit indeholder udvalgsopdelte redegørelser for væsentlige afvigelser mellem korrigeret budget og regnskab.

Arbejdsmarkedsudvalget

Arbejdsmarkedsudvalgets samlede økonomi for 2007 ser således ud (i mio. kr.):

Afdeling	Oprindeligt budget	Korrigeret budget	Regnskab 2007	Overførsel til 2008
Jobcenter	-26,2	-26,5	-25,3	
Ydelseskantor	-42,4	-50,3	-53,8	
Aktivering	-17,6	-14,9	-13,5	1,4
I alt	-86,2	-91,8	-92,6	1,4

Regnskab 2007 udviser et merforbrug på 0,8 mio. kr. i forhold til korrigeret budget. Der er overført 1,4 mio. kr. i mindreforbrug til budget 2008. Budgetoverførslen er på aktiveringscentret og Otterupgården, som begge har haft et mindreforbrug. Der er ikke budgetoverførsel på jobcenter og ydelseskantor, da udgifterne her primært er sociale overførselsudgifter.

Jobcenter

- Et mindreforbrug til beskæftigelsesrådet på 0,5 mio. kr., da rådets udgifter har været mindre end det modtagne statstilskud
- Et merforbrug til beskæftigelsesordninger på 1,7 mio. kr. Der er bl.a. merudgifter til elever på produktionsskoler, danskundervisning og arbejdsskadeforsikring til personer i aktivering og jobtræning
- Et mindreforbrug til aktivering af kontanthjælpsmodtagere på 1,9 mio. kr., som modsvares af merforbrug under ydelseskantoret

Generelle regnskabsbemærkninger Nordfyns Kommune

Ydelseskantor

- Et merforbrug til sygedagpenge på 1,0 mio. kr. som følge af en stor stigning i udgiften til dagpenge efter 52 uger, hvor staten ikke yder refusion af kommunens udgifter
- Et merforbrug til aktivering af kontanthjælpsmodtagere på 1,8 mio. kr., der modsvares af mindreforbrug under jobcentret

Aktivering

- Et mindreforbrug på aktiveringscentret på 1,1 mio. kr. Mindreforbruget skyldes primært, at hele aktiveringsområdet er ændret i løbet af 2007 og at der har været en del usikkerhed med hensyn til økonomien på området. Dette har resulteret i en forsigtig og tilbageholdende adfærd i relation til økonomiske dispositioner.

Erhvervs- og fritidsudvalget

Erhvervs- og fritidsudvalgets samlede økonomi for 2007 ser således ud (i mio. kr.):

Afdeling	Oprindeligt budget	Korrigeret budget	Regnskab 2007	Overførsel til 2008
Fritid	-11,6	-13,1	-13,4	
Bibliotek	-12,0	-12,6	-11,8	0,8
Kulturelle opgaver	-1,3	-1,7	-1,5	
Erhverv	-2,3	-2,4	-2,5	
Havn og marina	0,8	1,0	1,1	0,1
Markedsføring og info.	-1,8	-1,8	-1,2	
I alt	-28,2	-30,7	-29,3	0,9

Regnskab 2007 udviser et mindreforbrug på 1,3 mio. kr. i forhold til korrigeret budget, heraf er 0,9 mio. kr. overført til budget 2008. Til sammenligning var budgetoverførsel fra 2006 til budget 2007 på 0,7 mio. kr.

På Biblioteksområdet har der været væsentlige afvigelser mellem regnskab og korrigeret budget. Afvigelsen kan henføres til en forsigtig og tilbageholdende adfærd i relation til økonomiske dispositioner, hvilket har medført en øget overførsel til 2008 i forhold til tidligere år.

Familieudvalget

Familieudvalgets samlede økonomi for 2007 ser således ud (i mio. kr.):

Afdeling	Oprindeligt budget	Korrigeret budget	Regnskab 2007	Overførsel til 2008
Sundhed	-15,1	-14,4	-14,7	-0,2
Dagtilbud	-92,1	-94,8	-94,8	2,5
Undervisning	-247,4	-262,4	-250,3	4,6
Børn og unge	-61,7	-61,1	-61,5	0,6
PPR	-44,0	-51,2	-52,5	0,5
I alt	-460,3	-483,9	-473,9	8,1

Generelle regnskabsbemærkninger

Nordfyns Kommune

Regnskab 2007 udviser et mindreforbrug på 10 mio. kr. i forhold til korrigeret budget, heraf er 8,1 mio. kr. overført til budget 2008. Til sammenligning var budgetoverførsel fra 2006 til budget 2007 på 5,3 mio. kr.

På området for dagtilbud har de væsentligste afvigelser mellem regnskab og korrigeret budget været:

- Dagplejen udviser et merforbrug på 1 mio. kr., hvilket skyldes øget anvendelse af gæstedagplejere som følge af mere sygdom end forventet.

På Undervisningsområdet har de væsentligste afvigelser mellem regnskab og korrigeret budget været:

- Fællesudgifter Skoler udviser et mindreforbrug på 4,8 mio. kr., hvilket skal sammenholdes med merforbruget på 2,3 mio. kr. til specialundervisning, idet der har været forskellig registreringspraksis.
- Befordring af elever udviser et merforbrug på 1,2 mio. kr., hvilket kan henføres til ændring i takstberegningen af specialundervisning (§ 20, stk. 2), hvor taksten tidligere omfattede både undervisning og kørsel. Taksterne er nu opdelt i undervisning og kørsel. Derudover skyldes merforbruget også, at flere børn skoleplaceres uden for "egne" skoledistrikter i eksempelvis specialklasser og læseklasser.
- Heldagsskolen udviser et mindreforbrug på 1,3 mio. kr., hvilket kan henføres til tidspunktet for åbningen af Heldagsskolen.
- Forældrebetaling SFO og klubber udviser en merindtægt på 3,2 mio. kr., hvilket skyldes fejlregistrering mellem daginstitutionssystem og økonomisystem.

På Børn og ungeområdet har de væsentligste afvigelser mellem regnskab og korrigeret budget været:

- Udgifter til plejefamilier udviser et merforbrug på 5,3 mio. kr. mens udgifter til døgninstitutioner udviser et mindreforbrug på 6,4 mio. kr. Disse afvigelser kan i overvejende grad henføres til fejlregistreringer.
- Forebyggende foranstaltninger udviser et mindreforbrug på 2,2 mio. kr., hvilket kan henføres til processen med harmonisering af serviceniveauet.
- Sikrede døgninstitutioner udviser et merforbrug på 1 mio. kr., hvilket skyldes én anbringelse, der ikke var budgetteret.
- Kontante ydelser udviser et merforbrug på 2,8 mio. kr., hvilket kan henføres til manglende statsrefusion på 2,5 mio. kr., som fejlagtig er registreret under Myndighedsafdelingen.

Generelle regnskabsbemærkninger Nordfyns Kommune

Social- og sundhedsudvalget

Social og Sundhedsudvalgets samlede økonomi for 2007 ser således ud (i mio. kr.):

Afdeling	Oprindeligt budget	Korrigeret budget	Regnskab 2007	Overførsel til 2008
Handicapområdet	-89,6	-92,3	-83,9	
Myndighedsområdet	-116,0	-119,9	-120,8	0,5
Sundhedsområdet	-74,4	-72,4	-66,9	1,4
Ældreområdet	-145,6	-159,5	-154,4	0,4
I alt	-425,7	-444,2	-426,0	2,3

Regnskab 2007 udviser et mindreforbrug på 18,2 mio. kr. i forhold til korrigeret budget, heraf er 2,3 mio. kr. overført til budget 2008. Til sammenligning var budgetoverførsel fra 2006 til budget 2007 1,2 mio. kr.

Handicapområdet

- Et mindreforbrug på 8,6 mio. kr. vedr. længerevarende botilbud til handicappede og sindslidende, hvilket begrundes i et fejlskøn af udgiftsniveauet til de opgaver, kommunen har overtaget fra amtet.
- Et merforbrug på 3,3 mio. kr. vedr. midlertidige botilbud til handicappede og sindslidende, hvilket skyldes et større behov for denne boform frem for et længerevarende døgntilbud.
- Et mindreforbrug på 4,6 mio. kr. vedr. handicapbiler, hvilket skyldes færre bevillinger end forventet. I 2007 forventede man bevilling af lån og tilskud i 42 bilsager. Der blev fra handicapafdelingens side kun bevilliget lån og tilskud i 18 sager. Årsagen hertil er primært længere sagsbehandlingstid end forventet (bl.a. lange leveringsfrister fra autoforhandlerne & ventetider på vejledende køreprøver) samt flere afslag/ankesager og fraflytninger under sagsbehandlingen end forudset.

Myndighedsområdet

- Et merforbrug på 5,5 mio. kr. vedr. hjælpemidler dækker over forskellige forhold. Tidligere ejede kommunen ca. halvdelen af genbrugshjælpemidler og den anden halvdel var leaset, hvilket blev ændret fra 1. juni 2007, således at kommunen fremover ejer 100 %. Denne ændring i ejerforholdet har resulteret i øget indkøb af genbrugshjælpemidler. Desuden har der været en mærkbar stigning i udgifterne til arbejdsmiljørelaterede hjælpemidler i både private hjem samt Solgården og SØBO. Endelig har antallet af ansøgninger og bevillinger af høreapparater været højere end forventet.
- Et mindreforbrug på 1,6 mio. kr. vedr. førtidspensioner dækker over en række udsving. Mindreforbrug på varmetillæg og reduktion af medicinbevillinger, samt merindtægter vedr. tilflyttede førtidspensionister, idet andre kommuner betaler de første 6 år efter tilkendelsen. Endelig er der også et merforbrug på "nye" førtidspensionister tilkendt efter 1. januar 2003, idet antallet af sager er højere end forventet.
- Et mindreforbrug på 1,8 mio. kr. vedr. pleje og omsorg af ældre, hvilket er sammensat af lønudgifter vedr. daghjem og træningscenter, som fejlagtig er

Generelle regnskabsbemærkninger

Nordfyns Kommune

registreret her, samt at betaling fra andre kommuner er væsentligt højere end forventet.

- Et merforbrug på 1,6 mio. kr. vedr. rådgivning og rådgivningsinstitutioner, hvilket kan henføres til højere udgifter til Center for Rehabilitering og Specialrådgivning (CRS) end forventet.
- Et mindreforbrug på 3,3 mio. kr. vedr. sociale formål, hvilket primært kan henføres til statsrefusion på 2,5 mio. kr., som fejlagtig er indtægtsført under sociale formål. (tilhører Børn og Ungeområdet)

Sundhedsområdet

- Merforbrug på 1,1 mio. kr. vedr. aktivitetsbestemt sundhedsvæsen, som hovedsageligt kan henføres til højere udgifter vedr. genoptræning under indlæggelse end forventet.
- Mindreforbrug på 3,7 mio. kr. vedr. træningscenter, hvilket skyldes at lønudgifterne på området fejlagtig er registreret under pleje og omsorg af ældre.
- Mindreforbrug på 1,1 mio. kr. vedr. sundhedsfremme og forebyggelse, som kan henføres til færre tiltag på området end forventet.

Ældreområdet

- Ældreområdet udviser et mindreforbrug på 5,1 mio. kr. i forhold til korrigeret budget, hvilket hovedsageligt skyldes fejlbudgettering på vikarområdet, idet der er kompenseret for længerevarende sygdom via fælles pulje, samt fejlbudgettering af udgifterne til elever. Forholdene er rettet i budget 2008.

Teknik- og miljøudvalget

Teknik og Miljøudvalgets samlede økonomi for 2007 ser således ud (i mio. kr.), opdelt i skattefinansieret og brugerfinansieret område:

Afdeling	Oprindeligt budget	Korrigeret budget	Regnskab 2007	Overførsel til 2008
Driftsafdeling	-36,0	-39,0	-35,3	3,3
Kollektiv Trafik	-4,8	-5,3	-4,9	
Bygning, plan og miljø	-7,5	-6,1	-5,4	
Redningsberedskab	-6,4	-6,4	-6,5	
Grundvandsgebyr	0	0	0,7	
Skattefinansieret område i alt	-54,8	-57,0	-51,5	3,3

Afdeling	Oprindeligt budget	Korrigeret budget	Regnskab 2007	Overførsel til 2008
Driftsresultat spildevand	12,9	12,7	13,6	
Driftsresultat renovation		-0,1	3,6	
Brugerfinansieret område i alt	12,9	12,6	17,2	0

Generelle regnskabsbemærkninger Nordfyns Kommune

På det skattefinansierede område udviser regnskab 2007 et mindreforbrug på 5,4 mio. kr. i forhold til korrigeret budget, heraf er 3,3 mio. kr. overført til budget 2008. Til sammenligning var budgetoverførsel fra 2006 til budget 2007 på 2,2 mio. kr.

På Driftsafdelingens område udviser regnskabet et mindreforbrug på 3,7 mio. kr. i forhold til korrigeret budget. Afvigelsen kan henføres til en forsigtig og tilbageholdende adfærd i relation til økonomiske dispositioner, hvilket har medført en øget overførsel til 2008 i forhold til tidligere år.

På området Bygning, plan og miljø udviser regnskabet et mindreforbrug på 0,7 mio. kr. i forhold til korrigeret budget, hvilket hovedsageligt kan henføres til udvendig vedligeholdelse, hvor der ligeledes har været en tilbageholdende adfærd i forhold til igangsætning af vedligeholdelsesarbejder.

På det brugerfinansierede område udviser regnskab 2007 et mindreforbrug på 4,6 mio. kr., hvilket i overvejende grad kan henføres til Genbrugspladserne, hvor der har været en tilbageholdende og forsigtig adfærd med hensyn til økonomiske dispositioner, samtidig med at budget 2007 ikke har været tilstrækkelig præcist.

Økonomiudvalget

Økonomiudvalgets samlede økonomi for 2007 ser således ud (i mio. kr.):

Afdeling	Oprindeligt budget	Korrigeret budget	Regnskab 2007	Overførsel til 2008
Politisk admin.	-6,7	-6,9	-6,9	
Valg	0	-0,2	-0,4	
Administration	-115,1	-125,4	-126,2	-1,9
Tjen.mandspens.	-2,9	-2,9	-5,3	
Lønpuljer	-11,6	1,9	0	
I alt	-136,4	-133,6	-138,7	-1,9

Regnskab 2007 udviser et merforbrug på 5,1 mio. kr. i forhold til korrigeret budget, heraf er -1,9 mio. kr. overført til budget 2008.

På området Administration udviser regnskabet et merforbrug på 0,8 mio. kr., og på dette område er -1,9 mio. kr. overført til budget 2008. Den negative budgetoverførsel på -1,9 kan henføres til øgede udgifter til feriepenge pga. ekstraordinære mange fratrædelser i 2007, samt at udgifter til IT og telefoni ikke er udkonteret til decentrale enheder.

På området Tjenestemandspensioner udviser regnskabet et merforbrug på 2,4 mio. kr. i forhold til korrigeret budget, hvilket skyldes, at udgifterne til tjenestemandspensioner er registreret ét sted, men at budgettet ikke har været samlet.

Generelle regnskabsbemærkninger

Nordfyns Kommune

På området Lønpuljer udviser det korrigerede budget en indtægt på 1,9 mio. kr. hvilket illustrerer et højere niveau af længerevarende sygdom end forventet. Decentrale enheder bliver kompenseret for sygdom i mere end 14 dage.

Renter

Der har i 2007 været renteudgifter på netto 4,3 mio. kr. Det korrigerede budget udviste 2,1 mio. kr. Forskellen på 2,2 mio. kr. skyldes dels øgede renteudgifter af mellemværende vedrørende forsyningsområdet, dels ændret fordeling mellem renter og afdrag af nye ældreboliglån.

Anlægsudgifter

På det skattefinansierede område har der været afholdt nettoudgifter for 24,7 mio. kr. Det korrigerede budget udgjorde 47,1 mio. kr. Det oprindelige budget udgjorde 26,1 mio. kr. I 2007 er der givet tillægsbevillinger på ca. 21 mio. kr., primært til budgetoverførsler fra 2006. Den største anlægspost er til IT i forbindelse med sammenlægningen. Hertil er der afholdt ca. 10 mio. kr. i 2007. I note 9 er der et sammendrag af anlægsudgifterne. Oversigter over anlægsprojekterne findes i bilaget til årsregnskabet.

Jordforsyning

Kommunen har i 2007 afholdt byggemodningsudgifter for 24,8 mio. kr. De samlede salgsindtægter udgjorde 19,5 mio. kr. Budgettet omfatter de udgifter og indtægter, der er bevilget i 2007, dvs. de nye udstykninger på Stenløkkevej og i Tromsøparken. Afvigelserne mellem budget og regnskab skyldes

- Budgettet indeholder alle salgsindtægter i de nye udstykninger. Regnskabet indeholder kun de solgte grunde
- Der er afholdt byggemodningsudgifter på "gamle" udstykninger, som blev bevilget i 2006. De ikke forbrugte rådighedsbeløb vedr. disse udstykninger er ikke blevet overført til budget 2007.

Fra 2008 forventes budgetteringen på jordforsyningen ændret, så den svarer bedre overens med forbruget.

Forsyningsvirksomheder

De brugerfinansierede forsyningsområder omfatter spildevand og renovation. Der var ifølge det korrigerede budget forventet et samlet underskud på ca. 9,1 mio. kr. Regnskabsresultatet viser et overskud på ca. 9,6 mio. kr. Den store afvigelse skyldes dels flere indtægter i form af tilslutningsbidrag fra nye boliger, dels færre anlægsudgifter end forventet. En lang række kloakeringsprojekter er ikke afsluttet i 2007, så midlerne overføres til 2008.

Generelle regnskabsbemærkninger

Nordfyns Kommune

Budgetoverførsler

Kommunalbestyrelsen har i april 2008 godkendt, at der fra 2007 til 2008 overføres der følgende budgetbeløb på driften:

Beløb i 1.000 kr.

Arbejdsmarkedsudvalget	1.374
Erhvervs- og fritidsudvalget	864
Familieudvalget	8.130
Social- og sundhedsudvalget	2.346
Teknik- og miljøudvalget	3.293
Økonomiudvalget	-1.946
I alt	14.061

Det er endnu ikke besluttet, hvor store beløb, der overføres på anlægsbudgetterne. Kommunen afventer bestemmelserne for regeringens sanktioner ved en eventuel overskridelse af anlægsbudgetterne i 2008.

Serviceudgifter

Kommunens serviceudgifter defineres som de samlede nettodriftsudgifter fratrukket

- nettodriftsudgifter til forsyningsområdet (brugerfinansieret)
- nettodriftsudgifter til lovpligtige sociale overførsler (kontanthjælp, pensioner, sygedagpenge, boligstøtte mv.)

Kommunerne skal som udgangspunkt overholde de budgetterede serviceudgifter, jf. økonomaftalen mellem regeringen og Kommunernes Landsforening.

Nordfyns Kommunes samlede serviceudgifter er i regnskabet for 2007 beregnet til 1.019,4 mio. kr.

Serviceudgifterne var i det oprindelige budget opgjort til 1.005,4 mio. kr.

Serviceudgifterne er således overskredet med 14 mio. kr. i 2007.

Der forventes ingen sanktioner fra regeringens side for de kommuner, der i 2007 har overskredet serviceudgifterne, da 2007 på mange måder har været et atypisk år.

Der forventes sanktioner, hvis kommunerne ikke overholder serviceudgifterne i 2008.

Låneoptagelse

Der var oprindeligt budgetteret med en låneoptagelse på 10 mio. kr. i 2007.

I forbindelse med budgetvedtagelsen for 2008 blev det besluttet, at der ikke skulle optages lån i 2007.

Generelle regnskabsbemærkninger Nordfyns Kommune

Hovedtal og nøgletal

(mio. kr.)	Regnskab 2007
Regnskabsopgørelsen	
Resultat af ordinær drift	13,4
Resultat af skattefinansieret område	-16,7
Resultat af forsyningsområdet	9,6
Resultatopgørelsen	
Resultat af ordinær drift	-48,8
Resultat af skattefinansieret område	-48,8
Resultat af forsyningsområdet	14,0
Balanceposter	
Anlægsaktiver i alt	1.216,0
Omsætningsaktiver i alt	14,8
Likvide aktiver incl. obligationer	78,0
Mellemværende med forsyningsområdet (gæld)	-24,3
Langfristet gæld	263,2
- heraf vedr. ældreboliger	132,2
Egenkapital i alt	789,2
Gennemsnitlig likviditet ifølge kassekreditreglen	106,5
Likvide aktiver pr. indb. (i hele kr.)	2.648
Langfristet gæld pr. indb. (i hele kr.)	8.931
Skatteudskrivning	
Udskrivningsgrundlag pr. indb. (i hele kr.)	114.532
Udskrivningsprocent kommuneskat	25,51
Grundskyldspromille	24,18
Antal indbyggere (ult., folkeregister)	29.470

Negative beløb er underskud

Generelle regnskabsbemærkninger Nordfyns Kommune

Personaleforbrug

PERSONALEFORBRUG (fuldtidsstillinger)	2007
Arbejdsmarkedsudvalget	47,76
Erhvervs- og fritidsudvalget	29,67
Familieudvalget	995,38
Social- og sundhedsudvalget	650,48
Teknik- og miljøudvalget	88,46
Økonomiudvalget	218,09
I alt	2.029,84
Samlede lønudgifter	688,9 mio.

Oversigten viser det faktiske personaleforbrug pr. fagudvalg, omregnet til fuldtidsstillinger.

Forbruget er incl. sygdom, barsel mv.

De samlede lønudgifter er ligeledes incl. løn udbetalt under ferie, sygdom, barsel mv. Ud af de samlede lønudgifter er der udbetalt ca. 4,9 mio. kr. i honorar, vederlag og efterindtægt til politikere.

Regnskabsopgørelse (udgiftsbaseret)

(i 1000 kr.)		Oprindeligt	Korrigeret	
Note		Budget	Budget	Regnskab
		2007	2007	2007
	Indtægter			
1	Skatter	925.530	925.330	925.180
2	Tilskud og udligning	301.104	303.204	304.578
	Indtægter i alt	1.226.634	1.228.534	1.229.758
	Driftsudgifter (excl. spildevand og renovation)			
3	Arbejdsmarkedsudvalget	-86.190	-91.795	-92.622
4	Erhvervs- og fritidsudvalget	-28.244	-30.669	-29.340
5	Familieudvalget	-460.282	-483.905	-473.873
6	Social- og sundhedsudvalget	-425.751	-444.241	-426.056
7	Teknik- og miljøudvalget	-54.824	-56.983	-51.553
8	Økonomiudvalget	-136.430	-133.603	-138.707
	Driftsudgifter i alt	-1.191.721	-1.241.196	-1.212.151
	Renteindtægter	2.740	4.840	5.827
10	Renteudgifter	-6.987	-6.987	-10.081
	Renter i alt	-4.247	-2.147	-4.254
	Resultat af ordinær drift	30.666	-14.809	13.353
9	Anlægsudgifter (excl. spildevand og renovation)			
	Arbejdsmarkedsudvalget	0	0	0
	Erhvervs- og fritidsudvalget	-1.700	-5.786	-3.190
	Familieudvalget	-12.550	-21.966	-5.955
	Social- og sundhedsudvalget	0	-573	-1.316
	Teknik- og miljøudvalget	-1.600	-8.809	-2.271
	Økonomiudvalget	-10.200	-10.001	-11.989
	Anlægsudgifter i alt	-26.050	-47.135	-24.721
	Jordforsyning			
	Grundsalgindtægter	0	27.331	19.532
	Byggemodning	0	-16.768	-24.819
	Jordforsyning i alt	0	10.563	-5.287
	Resultat af skattefinansieret område, underskud (-)	4.616	-51.381	-16.655
	Forsyningsvirksomheder (spildevand og renovation)			
7	Driftsindtægter	54.964	54.964	62.213
7	Driftsudgifter	-41.990	-42.359	-45.000
9	Anlægsudgifter	-12.898	-24.422	-11.937
9	Anlægsindtægter	0	2.727	4.323
	Forsyningsvirksomheder i alt	76	-9.090	9.599
	Resultat i alt, underskud (-)	4.692	-60.471	-7.056

(i 1000 kr.)

Note	Oprindeligt Budget 2007	Korrigeret Budget 2007	Regnskab 2007
Tilgang af likvide aktiver			
Årets resultat	4.692	-60.471	-7.056
Låneoptagelse	10.000	0	0
Tilgang af likvide aktiver i alt	14.692	-60.471	-7.056
 Anvendelse af likvide aktiver			
10 Afdrag på lån	-16.207	-16.007	-15.305
Ændring af kortfristede tilgodehavender og gæld samt langfristede			
11 tilgodehavender	766	16.602	56.505
Anvendelse af likvide aktiver i alt	-15.441	595	41.200
Kursregulering af likvide obligationer			-524
Ændringer af likvide aktiver	-749	-59.876	33.620
Likvide aktiver primo			44.426
Likvide aktiver ultimo			78.046

Balance pr. 31. december 2007

(i 1000 kr.)

Aktiver	1. jan. 2007	31. dec. 2007	Passiver	1. jan. 2007	31. dec. 2007
Note			Note		
12 Materielle anlægsaktiver			16 Egenkapital		
Grunde og bygninger	757.685	742.264	Takstfinansierede aktiver	402.672	406.957
Tekniske anlæg	357.513	355.081	Selvejende institutioners aktiver	44.720	42.068
Inventar	12.094	7.910	Skattefinansierede aktiver	760.199	726.996
Anlæg under opførelse	29.995	32.401	Finansiell egenkapital	-364.898	-386.852
Materielle anlægsaktiver i alt	1.157.287	1.137.656	Egenkapital i alt	842.693	789.169
13 Immaterielle anlægsaktiver	813	0	Hensatte forpligtelser		
<i>Finansielle anlægsaktiver</i>			Pensionsforpligtelse	177.896	177.656
14 Langfristede tilgodehavender	102.897	102.662	Langfristet gæld		
Udlæg vedr. forsyningsvirksomheder	-14.720	-24.318	17 Langfristet gæld vedr. lån	263.177	247.529
Finansielle anlægsaktiver i alt	88.177	78.344	18 Gæld vedrørende leasede aktiver	8.391	15.665
Anlægsaktiver i alt	1.246.277	1.216.000	Langfristet gæld i alt	271.568	263.194
<i>Omsætningsaktiver</i>			Kortfristet gæld		
Grunde og bygninger til videresalg	49.492	38.365	Nettogæld vedr. fonds, legater mv.	609	798
15 Kortfristede tilgodehavender	26.581	-24.829	Kortfristet gæld, i øvrigt	75.267	78.046
Værdipapirer, pantebreve	1.257	1.281	Kortfristet gæld i alt	75.876	78.844
Omsætningsaktiver i alt	77.330	14.817			
Likvide aktiver	44.426	78.046			
Aktiver i alt	1.368.033	1.308.863	Passiver i alt	1.368.033	1.308.863

Følgende beløb indgår ikke i balancen:

Nordfyns Kommunes indskud i Landsbyggefonden	42.224	42.179
19 Nordfyns Kommunes garantiforpligtelser		155.375
Nordfyns kommunes leje- og leasingforpligtelser		1.100
Detaljeret oversigt over kommunens forpligtelser fremgår af bilaget til årsregnskabet.		

Afregning af moms vedrørende udstykninger

Reglerne for afregning af moms vedrørende udstykninger er ændret fra 2007. Nordfyns Kommune har ikke beregnet og afregnet momsen af udstykningerne i 2007. Momsen vil blive beregnet og afregnet i 2008.

Resultatopgørelse (omkostningsbaseret)

Som supplement til udgiftsregnskabet skal kommunen lave et omkostningsregnskab. I omkostningsregnskabet som udfærdiges efter årsregnskabslovens principper er alle udgifter til anlæg overført til et anlægskartotek og årets afskrivninger indgår i resultatopgørelsen. Leasinggæld

Note og tjenestemandsforsikringen indgår ligeledes i omkostningsregnskabet.

(i 1000 kr.)

	Regnskab 2007
Indtægter	
Skatter	925.180
Generelle tilskud	304.578
Indtægter i alt	1.229.758
Driftsudgifter	
Arbejdsmarkedsudvalget	-93.060
Erhvervs- og fritidsudvalget	-48.891
Familieudvalget	-497.000
Social- og sundhedsudvalget	-431.507
Teknik- og miljøudvalget	-58.144
Økonomiudvalget	-145.741
Driftsudgifter i alt	-1.274.343
Renter i alt	-4.254
Resultat af ordinær drift	-48.839
Resultat af skattefinansierede område	-48.839
Forsyningsvirksomheder	
Nettodrift	13.985
Forsyningsvirksomheder i alt	13.985
20 Resultat i alt	-34.854

Pengestrømsopgørelse

(i 1000 kr.)

Note

	Regnskab 2007
Pengestrømme fra driften	
Årets resultat, jfr. omkostningsregnskabet	-34.854
Regulering for afskrivninger	60.383
Forskydninger i hensatte forpligtelser	-240
Leasingydelse (forskel ml. beregn. og udgiftsført ydelse)	-3.532
Driftens likviditetsvirkning	21.757
Pengestrømme fra investeringer	
Investeringer i anlægsaktiver	-28.813
Pengestrømme vedr. finansiering	
Optagelse af lån	0
Afdrag på lån	-15.305
Finansforskydninger	56.505
Kursregulering af likvide obligationer	-524
Finansiering i alt	40.676
Ændring af likvide aktiver	33.620
Likvide aktiver primo	44.426
Likvide aktiver ultimo	78.046

Fra driften af kommunen er der i 2007 hentet 21,8 mio. kr., idet underskuddet fra resultatopgørelsen på 34,9 mio. kr. skal korrigeres for omkostninger, der ikke umiddelbart har nogen likviditetsvirkning.

Det gælder for afskrivninger og forskydning i hensatte forpligtelser, at disse omkostninger er beregnede og ikke kontante.

Der er netto brugt 28,8 mio. kr. i investeringer i anlæg, som er overført til anlægsaktiver.

Fra forskydninger i gæld og tilgodehavender er der hentet 40,7 mio. kr.

Sammenlagt har der i alt kunnet sættes 33,6 mio. kr. ind på kommunens likvide konti, der således er ændret fra 44,4 mio. kr. til 78,0 mio. kr.

(i 1.000 kr.)

Note	Oprindeligt Budget 2007	Korrigeret Budget 2007	Regnskab 2007
1 Skatter			
Kommunal indkomstskat	851.384	851.384	851.384
Selskabsskatter	10.913	10.913	10.913
Anden skat pålignet visse indkomster	0	0	17
Grundskyld	62.405	62.405	62.267
Dækningsafgift	828	628	599
I alt	925.530	925.330	925.180
2 Generelle tilskud og udligning			
Udligning og generelle tilskud	343.144	345.244	345.348
Udligning og tilskud vedr. udlændinge	-12.468	-12.468	-12.468
Kommunale bidrag til regionerne	-35.100	-35.100	-35.100
Særlige tilskud	5.528	5.528	6.757
Momsudligning	0	0	41
I alt	301.104	303.204	304.578
3 Arbejdsmarkedsudvalget			
Jobcenter			
Beskæftigelsesråd	0	0	-403
Jobcenter	-3.790	-3.790	-2.840
Introduktionsprogram	-2.592	-2.392	-1.646
Aktiverede kontanthjælpsmodt.	-2.695	-2.695	-790
Løntilskud til personer	-19.488	-19.988	-20.303
Løntilskud til ledige	-643	-343	-287
Beskæftigelsesordninger	2.992	2.692	996
I alt jobcenter	-26.216	-26.516	-25.273
Ydelseskontor			
Sygedagpenge	-26.149	-33.749	-34.717
Kontanthjælp	-7.146	-16.846	-17.034
Aktiverede kontanthjælpsmodt.	-12.642	-3.442	-5.193
Introduktionsprogram	4.130	3.530	3.486
Introduktionsydelse	-613	187	-274
Repatriering	-13	-13	-43
Beskæftigelsesordninger	0	0	-27
I alt ydelseskontor	-42.433	-50.333	-53.802
Aktivering			
Særlige stillinger	0	0	-338
Revalidering	-9.371	-6.970	-6.662
Servicejob	699	699	584
Beskæftigelsesordninger	-5.148	-4.951	-3.866
Otterupgården	-3.721	-3.724	-3.265
I alt aktivering	-17.541	-14.946	-13.547
I alt for arbejdsmarkedsudvalget	-86.190	-91.795	-92.622

(i 1.000 kr.)

Note	Oprindeligt Budget 2007	Korrigeret Budget 2007	Regnskab 2007
4 Erhvervs- og fritidsudvalget			
Fritid			
Idrætsanlæg og haller	-3.340	-6.488	-6.438
Campingpladser	120	110	109
Folkeoplysning	-8.388	-6.758	-7.061
I alt fritid	-11.608	-13.136	-13.390
Bibliotek	-12.033	-12.608	-11.808
Kulturelle opgaver	-1.281	-1.692	-1.532
Erhverv			
Forpagtningsindtægter mv.	1.086	1.086	950
Erhvervsfremme og turisme	-3.388	-3.515	-3.488
I alt erhverv	-2.302	-2.429	-2.538
Havn og marina	780	993	1.119
Markedsføring og information	-1.800	-1.797	-1.191
I alt erhvervs- og fritidsudvalget	-28.244	-30.669	-29.340
5 Familieudvalget			
Undervisning			
Fælles undervisningsudgifter	-25.358	-27.743	-28.701
Folkeskoler	-208.919	-218.817	-207.654
Ungdomsskolen	-4.021	-5.286	-4.645
Musikskolen	-4.961	-5.008	-4.476
Klubber	-4.157	-5.523	-4.832
I alt undervisning	-247.416	-262.377	-250.308
PPR			
PPR	-6.620	-7.321	-6.707
Støtteforanstaltninger	-4.657	-4.775	-4.524
Ergoterapeuter	0	-1.678	-1.763
SFO vedr. vidtgående handicap	0	-6.556	-7.128
Vidtgående specialundervisning	-31.795	-29.969	-32.262
Specialpædagogisk bistand	-903	-902	-166
I alt PPR	-43.975	-51.201	-52.550
Dagpleje og daginstitutioner			
Fælles pasningsudgifter	-5.452	-4.047	-4.268
Dagplejen	-39.737	-41.660	-42.624
Børnehaver og legestuer	-39.693	-42.419	-40.487
Tilskud til privat pasning	-3.522	-3.560	-3.796
Specialbørnehaver	-3.722	-3.122	-3.598
I alt dagpleje og daginstitutioner	-92.126	-94.808	-94.773
Børn og unge			
Plejefamilier og opholdssteder	-27.397	-28.497	-33.821
Forebyggende foranstaltninger	-17.810	-15.275	-13.036
Døgninstitutioner	-13.085	-13.085	-7.647
Kontante ydelser	-3.405	-4.230	-7.064
I alt børn og unge	-61.697	-61.087	-61.568

(i 1.000 kr.)

Note	Oprindeligt Budget 2007	Korrigeret Budget 2007	Regnskab 2007
Sundhedsplejen			
Kommunal tandpleje	-10.165	-10.228	-10.599
Sundhedsplejen	-4.903	-3.496	-3.372
Børne- og ungelægen	0	-652	-656
Sundhedsprojekt	0	-56	-47
I alt sundhedsplejen	-15.068	-14.432	-14.674
I alt familieudvalget	-460.282	-483.905	-473.873
6 Social- og sundhedsudvalget			
Handicapafdelingen			
Herberg og krisecentre	0	-400	-730
Behandling af misbrugere	-4.116	-4.116	-4.027
Beskyttet beskæftigelse	-2.896	-2.896	-3.264
Aktivitets- og samværstilbud	-11.832	-11.236	-10.965
Botilbud	-53.742	-53.968	-48.689
Hjælpe midler og befordring	-6.006	-7.006	-2.421
Forebyggende indsatser	0	0	-631
Kontaktperson og ledsageordn.	-10.704	-10.704	-10.944
Øvrige sociale formål	-348	-2.018	-2.284
I alt handicapafdelingen	-89.644	-92.344	-83.955
Myndighedsafdelingen			
Sundhedsudgifter	-2.688	-4.388	-4.617
Boplacering af flygtninge	-218	-118	41
Ældreboliger	5.250	5.295	5.217
Pleje og omsorg af ældre	-4.300	-4.162	-2.385
Hjælpe midler og plejevederlag	-13.460	-16.535	-22.431
Personlige tillæg til pensionister	-3.431	-3.131	-2.737
Førtidspensioner	-77.675	-79.475	-77.779
Boligyldelse til pensionister	-10.765	-10.365	-10.652
Boligsikring	-5.713	-4.913	-4.699
Omsorgstandpleje	-583	-353	-329
Øvrige sociale udgifter	-2.418	-1.818	-406
I alt myndighedsafdelingen	-116.001	-119.963	-120.777
Sundhedsafdelingen			
Aktivitetsbestemt sundhedsvæsen	-46.710	-44.110	-45.256
Træningscentre	-10.022	-10.658	-6.944
Forebyggende sundhedsudgifter	-16.891	-16.726	-13.826
Øvrige sociale udgifter	-827	-872	-872
I alt sundhedsafdelingen	-74.450	-72.366	-66.898

(i 1.000 kr.)

Note	Oprindeligt Budget 2007	Korrigeret Budget 2007	Regnskab 2007
Ældreafdelingen			
Fællesudgifter vedr. ældreområdet	-513	-1.013	-1.749
Plejecentre og køkkener	-142.289	-98.255	-95.090
Frit valgs områderne	0	-57.183	-54.723
Servicearealer	-2.854	-3.117	-2.864
I alt ældreafdelingen	-145.656	-159.568	-154.426
I alt social- og sundhedsudvalget	-425.751	-444.241	-426.056
7 Teknik- og miljøudvalget			
Skattefinansieret			
Driftsafdelingen			
Gartnerafdelingen	-6.499	-8.900	-6.251
Værksted	-3.297	-5.575	-7.969
Vejafdelingen	-26.211	-24.557	-21.099
I alt driftsafdelingen	-36.007	-39.032	-35.319
Kollektiv trafik	-4.862	-5.363	-4.920
Bygninger, plan og skadedyrsbekæmp.	-7.554	-6.129	-5.402
Redningsberedskab	-6.401	-6.459	-6.570
Grundvandgebyrer	0	0	658
Skattefinansieret drift i alt	-54.824	-56.983	-51.553
Brugerfinansieret			
Spildevand			
Driftsindtægter	33.808	33.808	35.920
Driftsudgifter	-20.869	-21.049	-22.347
Driftsresultat spildevand	12.939	12.759	13.573
Renovation			
Driftsindtægter	21.156	21.156	26.293
Driftsudgifter	-21.121	-21.310	-22.653
Driftsresultat renovation	35	-154	3.640
Brugerfinansieret drift i alt	12.974	12.605	17.213
I alt teknik- og miljøudvalget	-41.850	-44.378	-34.340
8 Økonomiudvalget			
Politisk administration	-6.746	-6.945	-6.858
Valg	0	-250	-380
Administrativ organisation	-115.126	-125.417	-126.201
Tjenestemandspensioner	-2.898	-2.898	-5.268
Lønpuljer	-11.660	1.907	0
I alt økonomiudvalget	-136.430	-133.603	-138.707

(i 1.000 kr.)

Note	Oprindeligt Budget 2007	Korrigeret Budget 2007	Regnskab 2007
9 Anlægsudgifter			
Erhvervs- og fritidsudvalget			
Igangværende anlæg	-1.000	-2.543	-529
Afsluttede anlæg	-700	-3.243	-2.661
I alt	-1.700	-5.786	-3.190
Familieudvalget			
Igangværende anlæg	-12.000	-18.013	-1.485
Afsluttede anlæg	-550	-3.953	-4.470
I alt	-12.550	-21.966	-5.955
Social- og sundhedsudvalget			
Igangværende anlæg	0	282	-289
Afsluttede anlæg	0	-855	-1.027
I alt	0	-573	-1.316
Teknik- og miljøudvalget			
Igangværende anlæg	-1.600	-8.327	-1.871
Afsluttede anlæg	0	-482	-400
I alt	-1.600	-8.809	-2.271
Økonomiudvalget			
Igangværende anlæg		-158	-79
Afsluttede anlæg	-10.200	-9.843	-11.910
I alt	-10.200	-10.001	-11.989
Skattefinansierede anlæg i alt	-26.050	-47.135	-24.721
Jordforsyning			
Byggemodning og køb af jord	0	-16.768	-24.819
Salg af jord	0	27.331	19.532
I alt	0	10.563	-5.287
Brugerfinansieret			
Spildevand			
Anlægsindtægter/tilslutningsbidrag	0	2.727	4.323
Anlægsudgifter	-12.898	-24.422	-11.937
Renovation			
Anlægsudgifter	0	0	0
Brugerfinansieret i alt	-12.898	-21.695	-7.614
Netto anlægsudgifter i alt	-38.948	-58.267	-37.622

Anlægsudgifterne er nærmere specificeret i oversigterne over igangværende og afsluttede anlægsopgaver, som findes i bilaget til årsregnskabet.

Noter

(i 1.000 kr.)

Note	Oprindeligt Budget 2007	Korrigeret Budget 2007	Regnskab 2007
10 Renteudgifter	-6.987	-6.987	-10.081
Afdrag på lån	-16.207	-16.007	-15.305
I alt	-23.194	-22.994	-25.386

Afvigelsen mellem korrigeret budget og regnskab skyldes:

1. Ikke budgetterede renteudgifter til forsyningsområdet
 2. Terminsydelser på nye lån i ældreboliger, som administreres af boligselskab.
- Disse ydelser samt sammensætningen mellem renter og afdrag var skønnede i budgettet.
3. Kurstab ved omlægning af obligationer.

11 Kortfristede tilgodehavender og gæld samt langfristede tilgodehavender

Posten vedrører ændringer i kommunens tilgodehavender og kortfristede gæld, herunder mellemregninger mellem årene.

Pga. kommunesammenlægningen blev mellemregningskontiene mellem årene nulstillet pr. 1/1-2007. Dette giver nogle store forskydninger mellem primo og ultimo.

Noter

(i 1.000 kr.)

Note**12 Materielle anlægsaktiver**

(i mio. kr.)

(i mio. kr.)	Grunde og bygninger	Teknisk Anlæg, mv.	Inventar mv.	Materielle anlæg under opførelse	Total
Kostpris 1. jan. 2007	881,5	494,7	33,2	30,0	1.439,4
Opskrivning					0,0
Tilgang	3,4	7,6	2,9	26,0	39,9
Afgang					0,0
Overført	23,1	0,5		-23,6	0,0
Kostpris 31. dec. 2007	908,0	502,8	36,1	32,4	1.479,3
Afskrivninger 1. jan. 2007	-123,8	-137,2	-21,1	0,0	-282,1
Årets afskrivninger	-41,9	-10,5	-7,1	0,0	-59,5
Af- og nedskrivning afhændede aktiver					0,0
Ned- og afskrivninger 31. dec. 2007	-165,7	-147,7	-28,2	0,0	-341,6
Regnskabsmæssig værdi 31. dec. 07	742,3	355,1	7,9	32,4	1.137,7
Heraf finansielt leasede aktiver	2,9	3,7	0,7		7,3
Heraf tilhørende selvej. institutioner	42,1	0,0	0,0	0,0	42,1
Afskrives over antal år	15-50	5-100	3-10	0	

13 Immaterielle anlægsaktiver

(i mio. kr.)

	Total
Kostpris 1. jan. 2007	2,4
Opskrivning	0,0
Tilgang	0,0
Afgang	0,0
Overført	0,0
Kostpris 31. dec. 2007	2,4
Afskrivninger 1. jan. 2007	-1,6
Årets afskrivninger	-0,8
Af- og nedskrivning afhændede aktiver	0,0
Ned- og afskrivninger 31. dec. 2007	-2,4
Regnskabsmæssig værdi 31. dec. 07	0,0

Noter

(i 1.000 kr.)

Note**14 Langfristede tilgodehavender**

(i 1.000 kr.)

Langfristede tilgodehavender består af følgende poster:

	31. dec. 07	1. jan. 07
Indskud i selskaber mv. opgjort til indre værdi		
Indskud i Sønderø Erhvervsselskab	10	10
Indskud i Naturgas Fyn	17.208	17.250
Indskud i MLK Fyn og Miljøcenter Fyn	1.330	1.810
Aktier i Tarco	1	1
Aktier i Fjernvarme Fyn	54.074	54.074
Indskud i FAKS	646	640
Indskud i Grundkort Fyn	2.186	2.186
Indskud i Odense Lufthavn	1.607	388
Andre tilgodehavender		
Andelsbevis i Svelvikparken 67A, Bogense	119	119
Udlån til beboerindskud	4.980	5.933
Udlån til ejendomsskat	4.915	4.737
Lån til boligindretning	1.622	1.622
Lån til biler	3.991	4.175
Andre langfristede udlån mv.	687	459
Deponeret beløb pga. kassebeholdning	9.286	9.493
I alt	102.662	102.897

15 Kortfristede tilgodehavender

(i 1.000 kr.)

Kortfristede tilgodehavender består af følgende poster:

	31. dec. 07	1. jan. 07
Refusionstilgodehavender hos staten	12.175	21.705
Restancer mv. der opkræves via IT-systemer	25.373	31.393
Andre restancer og tilgodehavender	1.747	2.236
Tilgodehavender vedr. andel af Kommune Forsikring	0	12.640
Forudbetalte omkostninger	12.946	0
Forudbetalt statsrefusion	-63.436	-56.550
Skyldige poster vedr. foregående år	-22.334	0
Tilgodehavender vedr. delingsaftalen	8.720	16.156
Mellemværende med andre kommuner	-20	-999
	-24.829	26.581

Noter

(i 1.000 kr.)

Note

(i 1.000 kr.)	Regnskab	
16 Egenkapital	31. dec. 07	
Saldo pr. 1. jan. 2007	842.693	
Ændring i modposter til anlægsaktiver	-31.570	
Ændringer i finansiell egenkapital	-21.954	
Saldo pr. 31. dec. 2007	789.169	
 Specifikation af finansiell egenkapital		
Finansiell egenkapital 1/1 2007	-364.898	
Årets skattefinansierede resultat, jf. regnskabsopgørelse	-16.655	
Kursreguleringer af obligationer	-713	
Kursreguleringer af lån	-295	
Afskrivning af restancer mv.	-91	
Regulering af forventet tab på debitorer	20	
Optagelse af nye leasingaftaler	-10.580	
Afdrag på leasingaftaler	3.532	
Regulering af tilgodehavende i Landsbyggefonden	45	
Regulering af henlæggelser vedr. ældreboliger	1.515	
Regulering af hensættelser til pensionsforpligtelser	240	
Reguleringer af primosaldi	339	
Regulering af aktiver til indre værdi mv.	689	-21.954
 Saldo pr. 31. december 2007	 -386.852	
	Gæld pr.	Gæld pr.
17 Langfristet gæld vedr. lån	31/12-07	1/1-07
Lån vedr. selvejende institutioner	308	332
Hypotekbanken	22	28
Kommunekreditforeningen	101.912	112.974
Pengeinstitutter	13.086	14.520
I alt	115.328	127.854
Gæld vedrørende ældreboliger	132.201	135.323
Langfristet gæld i alt	247.529	263.177

Af den samlede gæld er ca. 3,7 mio. kr. optaget i fremmed valuta, schweizerfranc.

Der er i 2007 ikke optaget nye lån. Der er afdraget for ca. 15,3 mio. kr.

Noter

(i 1.000 kr.)

Note**Swap-aftaler**

Der er pr. 31. december 2007 indgået følgende swap-aftaler:

Aftale	Rente	Rest løbetid	Valuta	Restgæld
Valutaswap	3,72	4,25	CHF	3.823
Renteswap	5,68	9,25	DKK	5.014
Renteswap	4,99	20,00	DKK	8.165

Terminsforretninger

Der er pr. 31. december 2007 indgået følgende valutaterminisforretning:

Aftale	Kurs	Rest løbetid	Valuta	Restgæld
Ombytning til schweizer-franc	4,58	0,25	CHF	20.000

18 Gæld vedrørende finansielt leasede aktiver	Gæld pr. 31/12-07	Gæld pr. 1/1-07
Tilbygninger til skoler og SFO'er	254	750
Køretøjer til det tekniske område	963	1.470
Havnekran og vaskemaskine til marinaen	291	358
Bogbil	664	758
Hjemmeplejebiler	2.278	71
Div. udstyr til ældreområdet	130	226
Hjælpe midler til ældreområdet	7.769	0
IT-udstyr på rådhusene	1.512	2.303
IT-udstyr på skolerne	1.346	1.969
Kopimaskiner	458	486
	15.665	8.391

Der er i 2007 indgået følgende nye leasingaftaler:

Aktiv	Beløb	Løbetid
Hjælpe midler til ældreområdet	7.769	5 år
19 nye hjemmeplejebiler	2.278	5 år
Kopimaskiner til Otterup Skole	106	5 år

19 Garantiforpligtelser

	Regnskab 31. dec. 07
Garantier vedr. boligbyggeri	118.683
Garantier vedr. boligindskud	17
Hæftelse i Naturgas Fyn	14.896
Hæftelse i MLK Fyn	328
Garantier vedr. forsyningsselskaber	14.232
Garantier vedr. selvejende institutioner, foreninger mv.	5.492
Odense Lufthavn	1.727
Garantiforpligtelser i alt	155.375

Garantiforpligtelserne er specificeret i bilag til årsregnskabet

Noter

(i 1.000 kr.)

Note**20 Omregningstabel fra udgiftsregnskab til omkostningsregnskab**

Årets resultat efter regnskabsopgørelsen, udgiftsregnskab	-7.056
+ Aktiverede anskaffelser	28.813
- Afskrivninger	-60.383
+ Ændring i hensættelser til pensionsforpligtelser	240
+ Afdrag på leasinggæld	3.532
Årets resultat resultatopgørelsen, omkostningsregnskabet	-34.854

Medlemmer af Arbejdsmarkedsudvalget

Bent Erik Hansen, formand
Børge Nielsen
Arne Kruse
Mogens Christensen
Jørgen Meier Sørensen

Jobcenter

Under jobcentret konteres følgeudgifter i forbindelse med integration, aktivering, fleksjobs og jobtræning.

Det drejer sig om de udgifter, som ikke udbetales direkte til borgeren, f.eks. betaling for sprogundervisning, tilskud til produktionsskoler og løntilskud til arbejdsgivere.

Den største udgiftspost er løntilskud til arbejdsgivere.

Løntilskud

Denne funktion dækker udgifter til personer, der er godkendt til et fleksjob. Udgifterne dækker forsørgelsesudgifter i den periode, hvor personen venter på et fleksjob samt udgifter til løntilskud til arbejdsgiverne i forbindelse med personer, der er i fleksjob.

Der har i 2007 været stor fokus på nedbringelsen af antallet af personer, der afventer et fleksjob. Da det er lykkedes at nedbringe antallet af personer, der afventer et fleksjob, er antallet af fleksjob steget markant.

Der er i 2008 fortsat fokus på nedbringelsen af personer, der afventer et fleksjob samt på at undgå, at personer er på ledighedsydelse i mere end 18 måneder, da refusionen mistes efter 18 måneder

Ydelseskontor

Ydelseskontoret udbetaler forsørgelsen til de borgere, der er modtager sygedagpenge, introduktionsydelse eller kontanthjælp/aktiveringsydelse.

Statsrefusionen af disse ydelser konteres under de enkelte ydelsesområder.

Sygedagpenge

Denne funktion dækker udbetalingen af sygedagpenge samt refusion af sygedagpenge til arbejdsgivere i forbindelse med sygdom.

Der har i hele 2007 været stor fokus på udbetalingen af sygedagpenge. Dette fokus fortsætter i både 2008 og 2009. I 2009 er det ét af ministermålene i beskæftigelsesplanen.

I 2007 har der været en stor overskridelse af budgettet på grund af flere sygemeldte og flere sager efter 52. uge, hvor kommunen ikke modtager refusion.

Der er især fokus på at nedbringe antallet af langvarige sager (sager efter 26. uge).

Der skal iværksættes en tidlig indsats for at nedbringe antallet af langvarige sager.

Jobcentret har fået øget personaleressourcer i begyndelsen af 2008. Der er desuden købt forløb ved anden aktør for at nedbringe antallet af sygemeldte.

Kontanthjælp/aktiverede kontanthjælpsmodtagere

Denne funktion dækker udbetaling af ydelser til personer, der er ledige. Hvis der ikke er iværksat en aktivitet, udbetales ydelsen som "passiv kontanthjælp". Hvis den ledige er i en aktivitet udbetales ydelsen som "aktiverede kontanthjælpsmodtagere". Hvis ydelsen udbetales som "passiv kontanthjælp" ydes refusion med 35 % fra staten. Hvis modtageren er i en aktivitet, ydes refusion med 65 % fra staten.

Der har været langt færre i aktivering end forventet. Der har samtidig været en nedgang i antallet af modtagere. Samlet set er der tale om beskeden merudgift i 2007. I 2008 er der fokus på, at flere borgere skal være selvforsørgende samt, at Jobcentrets aktiveringsgrad forøges.

Aktivering

Under aktivering konteres udgifter og indtægter vedrørende

- revalidering
- aktiveringsafdelingen
- Otterupgården
- statstilskud vedr. servicejobs

Revalidering

Denne funktion dækker udbetaling af ydelser til dækning af leveomkostninger m.v. til personer, der på grund af fysiske, psykiske og sociale forhold ikke kan opnå eller fastholde et arbejde uden støtte hertil. Der ydes støtte i forbindelse med uddannelse eller oplæring i en virksomhed.

Der har ikke været speciel fokus på dette område.

Antallet af modtagere er faldende, hvorfor der er tale om mindre udgifter i 2007.

Aktiveringsafdelingen

I Aktiveringsafdelingen er de kommunale afklarings- og aktiveringsprojekter. I starten af 2007 bestod afdelingen af 2 projekthuse: en afdeling i Otterup i "den gamle Geværfabrik" og en afdeling i Søndersø "Nordfyns Aktiverings- og kursuscenter".

I foråret afviklede Arbejdsmarkedsudvalget projektet i Otterup og samlede al aktivering på Nordfyns aktiverings- og kursuscenter, Ultimo 2007 overtog aktiveringsafdelingen lejede bygninger på Rebslagervej i Søndersø, hvor der nu er etableret nyt projekthus for kontanthjælpsmodtagere med massive problemer udover ledighed.

Nordfyns aktiverings- og kursuscenter er primært målrettet arbejdsmarkedsparete borgere på kontanthjælp, dagpenge og sygedagpenge (matchgruppe 1-4) Husets primære aktiviteter er:

- Undervisning og kurser
- Intensiverede jobsøgningsforløb
- Køkkenprojekt (skolemad til 13 folkeskoler i kommunen)
- Projektforløb for sygedagpengemodtagere

Projekthuset Rebslagervej er primært målrettet borgere med massive problemer udover ledighed (matchgruppe 4-5). Husets primære aktiviteter er:

- Værksted med produktionsopgaver
- Serviceopgaver for kommunens institutioner
- "Det grønne hold"

I 2007 blev køkkenprojektet udvidet. Køkkenet har i flere år leveret skolemad til folkeskolerne i Søndersø kommune. Nu leveres der mad til hovedparten af folkeskolerne i hele Nordfyns kommune.

Medlemmer af Familieudvalget

Steen Brydegaard, formand
Benno Frandsen
Tessa Gjødesen
Torben Skovhus
Dorte Schmidt Brown
Eva Laut Andersen
Anders Fog-Petersen

Børn og Familie

Sektoren servicerer børneområdet, dvs. børn fra 0 til 18 år. Børn og Familie udgør en selvstændig enhed i kommunens organisation og ledes af sektorchefen i samarbejde med de fem afdelingers fagchefer. Afdelingerne består af Sundhed, Dagtilbud, Undervisning, Børn- og Unge samt PPR. Hver afdeling har eget selvstændigt budget. Sektorchefen og fagcheferne (Familieledelsen) arbejder i møder for at sikre tværfagligheden i arbejdet. Der er tilknyttet et sekretariat til sektoren.

På kommunens hjemmeside: www.nordfynskommune.dk er de fem afdelingers arbejdsopgaver beskrevet.

2007 - det første år efter kommunesammenlægningen - har været præget af mange og store opgaver. Især det økonomiske område med indførelse af nye systemer og implementering af disse på institutionerne har givet mange og store udfordringer. I forbindelse med regnskabsafslutningen hersker der stadig usikkerhed omkring den enkelte institutions økonomi. Også på personaleområdet med placering af det administrative personale inden for Børn og Familie har fusionen fyldt meget.

Sundhed

Den forebyggende sundhedspleje for børn har i 2007 været præget af kommunesammenlægningen og personaleudskiftninger. Det var allerede forud for 2007 klart, at der ikke var samme serviceniveau i de tre kommuner.

Tre sundhedsplejersker er ophørt i løbet af året, og tre nye er ansat. En så stor udskiftning har medført vanskeligheder med at opretholde serviceniveauet. Børn- og ungelægernes arbejde med helbredsundersøgelse af elever i 1. klasse og ved udskoling er gennemført ved to kommunelægers ekstraarbejde, idet den tredje kommunelæge har haft orlov.

Børnetandplejens arbejde har været præget af, at børnesundhedschefen, som tillige var overtandlæge, opsagde sin stilling i året. Det har medført, at den ene klinikchef blev konstitueret som overtandlæge, indtil stillingen blev genbesat. Situationen i børnetandplejen er desværre, at det er særdeles vanskeligt at skaffe personale, specielt tandlæger. For klinikken i Otterup har det medført, at man ikke har kunnet leve op til de faste servicemål. Det er håbet, at man i forbindelse med

besættelse af stillingen som overtandlæge pr. 1. marts 2008 over tid kan indhente de manglende undersøgelser. Det er samtidig påtrængende, at der udarbejdes en samlet plan for Den Kommunale Tandpleje. Planen skal som minimum indeholde planer for bemanning, inventar og bygninger. Specialtandplejen er hjemtaget til Nordfyns kommune.

2007 har således i høj grad handlet om samkøring og bemanning af opgaverne omkring børns sundhed. Det er håbet, at 2008 vil blive præget af en udvikling af sundhedstilbud til børn. Dette kan blandt andet ske gennem serviceudvikling ved deltagelse i sundhedsprojekter, som udarbejdes i forbindelse med en Sundhedspolitik for Nordfyns Kommune.

Dagtilbud

Børnehaverne har i 2007 harmoniseret det fælles serviceniveau. Det har haft stor indvirkning i alle institutioner, såvel i de 16 kommunale børnehaver som den selvejende børnehave, de to puljeinstitutioner og de to børnehaver, der er tilknyttet skolefritidsordninger.

Den vedtagne ressourcetildelingsmodel viste sig ikke at fungere helt som ønsket, hvorfor den er revideret. Ressourcerne følger nu børnene i institutionerne ud fra en fast timetildeling pr. barn indskrevet i institutionen. Ændringen af modellen trådte i kraft pr. 1. januar 2008.

Belægning i børnehaverne:

Normering 2007	1087,5 børn
Belægning 2007 gennemsnit	1086,0 børn

Belægningen har varieret fra institution til institution. Afvigelserne har været fra min. -8,93 % til maks. 5,33 % i forhold til normeringen.

Dagtilbuddene har i 2007 påbegyndt udarbejdelse af Børnemiljøvurderinger. Der er således sat fokus på: Det fysiske miljø, Det æstetiske miljø og på Det psykiske miljø. I forbindelse med Børnemiljøvurderingerne inddrages børn, forældre og personale i børnehaverne. Arbejdet med Børnemiljøvurderingerne fortsætter i 2008.

Der er indført krav om sprogvurdering af alle 3-årige børn i kommunen. Hensigten med sprogvurderingerne er dels at skærpe opmærksomheden på barnets sproglige udvikling, dels at yde støtte til børn med sproglige vanskeligheder så tidligt som muligt. Arbejdet med sprogvurderinger er startet i årets løb og fortsætter i de kommende år.

Det har vist sig, at antallet af børnehavepladser i flere områder i kommunen ikke er tilstrækkeligt til at dække behovet. I Søndersø bygges der en ny børnehave ved Søndersøskolen med plads til 60 børn. Børnehaven etableres i tæt samarbejde med indskolingsafdelingen på skolen. Børnehaven forventes at stå klar til indflytning i sommeren 2008.

I Dagplejen har arbejdet med at harmonisere serviceniveauet fyldt meget. Praksis og regler er blevet drøftet, og nye er vedtaget. Der er ansat ny leder af dagplejen.

I 2007 blev dagplejens budget beskåret. Det viste sig, at det var svært at holde udgifterne til gæsteplejen nede. Dagplejen fik i august implementeret et nyt KMD-system, som skal lette arbejdet med placering af børn i gæstepleje. Systemet har desværre vist sig ikke at fungere optimalt.

Belægning i dagplejen:

Normering 2007	636 børn
Belægning 2007 gennemsnit	629 børn

Antallet af børn har varieret fra måned til måned. Afvigelsen har været fra min. 600 i august til maks. 659 i juni.

Undervisning

Året har naturligvis stået i harmoniseringens tegn. Alle tilbud vedrørende undervisning og fritid/pasning er blevet tilpasset fælles normer pr. 1. august 2007. Nye ressourceøgler vedrørende personalenormering og øvrige driftsudgifter er blevet implementeret, og samtidig skulle størstedelen af institutionerne overgå til fuld decentral økonomistyring. Disse to "øvelser" skulle vise sig på ingen måde at være enkle.

En af de større nyskabelser på fritids- og pasningsområdet er etableringen af et klubtilbud til alle børn mellem 9 og 13 år (3. – til 6. klasse). Et sådant findes nu i hele kommunen, men i to varianter. Enten som en SFO-klub i tilknytning til distriktsskolens SFO eller som et socialpædagogisk klubtilbud. Det sidste gælder i de tre største bysamfund Bogense, Otterup og Sønderlø.

Der er taget hul på en gennemgribende revurdering af kommunens specialpædagogiske tilbud. Foreløbig er der konkret sket en udvidelse af kommunens heldagsskoletilbud til børn med emotionelle og sociale problemer. Heldagsskolens nye afdeling åbnede i Skolegade i Otterup den 22. oktober 2007.

I 2007 blev igangsat to analyser af de specialpædagogiske tilbud. Een analyse omhandler det tilbud, som tidligere blev benævnt som vidtgående specialundervisning, en opgave, der blev løst i et samarbejde mellem amter og kommuner. I dag er opgaven udelukkende primærkommunal, og analysen har til formål at få en vurdering af, om det evt. kunne være hensigtsmæssigt, at Nordfyns Kommune i højere grad etablerer egne tilbud frem for at købe ydelserne hos andre kommuner.

En anden analyse handler om de tilbud, som allerede findes i kommunen, og som altså har deres udspring i de tre tidligere kommuner. Formålet er at vurdere, om tilbud evt. skal slås sammen og/eller redefineres m.h.t. målgrupper, organisation, dimensionering m.v. Analyserne gennemføres i et samarbejde mellem

Undervisningsafdelingen og PPR og er p.t. ikke afsluttet. Det er imidlertid forventeligt, at dele af resultaterne vil blive udmøntet i forslag til budget 2009.

Udviklingen i det samlede børnetal inden for aldersgruppen 5 til 16 år er i Nordfyns Kommune meget svagt stigende, men ser man på de forskellige dele af kommunen, er variationerne til at få øje på. Ikke overraskende er det de større bysamfund, som har tilvækst, mens der i landsbyer og landdistrikter er tale om stagnation eller direkte tilbagegang. Med anskaffelsen og implementeringen af et befolkningsprognoseværktøj, håber vi i Undervisningsafdelingen at få mulighed for at gennemføre en mere detaljeret analyse af disse forhold.

Umiddelbart er der intet, der tyder på, at befolkningsudviklingen isoleret set vil føre til større budgetmæssige forskydninger på folkeskoleområdet i hverken 2008 eller 2009. Derfor burde der heller ikke ske voldsomme ændringer på SFO- og klubområdet, men efterspørgslen på fritids- og pasningstilbud vil selvfølgelig altid være langt mindre forudsigelig end efterspørgslen på undervisningstilbud.

Et område, som synes at være i vækst, og som kan komme til at fylde meget i et kommunalt budget, er det specialpædagogiske område. Dette forhold gør de oven for omtalte analyser endnu mere relevante og påtrængende.

Børn- og unge

Børn- og ungeafdelingen arbejder med børn og deres familier, der har vanskeligheder i familien eller i forhold til omgivelserne. Afdelingen fokuserer på forebyggende foranstaltninger, men arbejder også med anbringelse af børn uden for hjemmet både frivilligt og tvangsmæssigt. Personalet i Børn- og unge er sammensat af forskellige faggrupper og rummer både myndighedspersoner og foranstaltningsspersoner, der har et tæt samarbejde, men med klare afgrænsede opgaver.

Børn- og unge er organisatorisk inddelt i: Børn- og ungemyndighedspersoner, børnehandicaprådgivere, familieplejekonsulenter, familiekonsulenter, sekretærer og døgninstitution for børn og unge. Alle har afgrænsede arbejdsopgaver, hvor snitfladerne er tilpasset.

På grund af langtidssygemeldinger i 2 af de sammenbragte kommuner og mangel på socialrådgivere generelt har det i 2007 været meget tidkrævende at skaffe personale, oplære og igangsætte, men ved årets udgang er alle stillinger besat. I een af de tidligere kommuner har der været en sammenblanding af myndigheds- og foranstaltningsopgaver, hvilket nu er skarpt afgrænset.

Indførelse af nye it-systemer har sinket sagsbehandlingstiden. I 2007 har de økonomiske rammer været ukendte, hvilket har skabt stor frustration og usikkerhed om handlemuligheder.

- I afdelingen er opgjort, at der 1. september 2007 var i alt 680 familier, der løbende fik hjælp af forskellig art. I disse familier er 112 børn anbragt uden for hjemmet.
- Af forebyggende foranstaltninger har været iværksat 412 tiltag.

Gældende for alle foranstaltninger er, at det er et lovkrav, at der foreligger en undersøgelse af de enkelte børn og deres familier samt en handleplan for de iværksatte foranstaltninger. Ved kommunesammenlægningen måtte erfares, at dette ikke var tilfældet i alle 3 kommuner, hvilket har betydet en stor arbejdsbyrde for socialrådgiverne med at få sagerne bygget op, så de opfylder de lovgivningsmæssige krav.

- Familieplejegruppen arbejder med 90 plejefamilier, hvor der foretages undersøgelser, opfølgning, matchning og supervision.
- I børnehandicapgruppen er optalt 154 familier.

I løbet af 2007 er foretaget omregistrering i sagerne til børnenes CPR-nr., men da dette arbejde ikke er tilendebragt, er antallet af børn ikke opgjort.

Åben, anonym rådgivning er udlagt i kommunens 3 familiehus, hvor alle borgere har ret til 3 samtaler uden henvisning. Familiehusene arbejder med familier, der er henvist af socialrådgiverne ud fra en undersøgelse i familien og en udarbejdet handleplan.

- I 2007 er 75 familier henvist til behandling i familiehusene.

Derudover er der ydet konsulentbistand til familier, praktisk støtte i familierne, hvor 2 er ansat til denne funktion. Der tilbydes familiebehandling, aflastning for børn, personlig rådgiver/støttekontaktperson, økonomisk støtte, efterværn m.v.

I børn- og unge er etableret: Tværfagligt selvmordsberedskab, som alle samarbejdspartnere kan gøre brug af, borderlineteam til brug for samarbejdspartnere internt, sorggrupper for børn, der har mistet, tæt og struktureret samarbejde med alkoholkonsulenter, tæt samarbejde med SSP-konsulenterne med fast træffetid i afdelingen, socialrådgiverfunktion med rådgivning til alle overbygningsskoler i kommunen, projekt: Børn i misbrugsfamilier samt døgnvagtordning (efter arbejdstid).

Serviceniveauet i de 3 sammenlagte kommuner har været meget forskelligt. Derfor har der i 2007 været arbejdet med en harmonisering, så borgerne i Nordfyns Kommune får ensartet serviceniveau. Dette har betydet regulering af ydelser, ændring af anbringelser og regulering af aflønningsformer, ligesom plejegendkendelser er revideret.

PPR

Pædagogisk Psykologisk Rådgivning yder rådgivning og vejledning til forældre, ledere og personale. Rådgivningen omhandler primært børn, der i skoler og daginstitutioner har behov for særlig hensyntagen og støtte til deres udvikling. PPR rådgiver dog også om almenpædagogiske tiltag. I PPR er ansat konsulenter, psykologer, ergoterapeuter, støttepædagoger og administrativt personale. PPR i Nordfyns Kommune arbejder ikke bare efter folkeskoleloven, men har også opgaver indenfor serviceloven og sundhedsloven. PPR's budget er delt op i 3 dele: PPR, støttepædagoger og ergoterapeuter.

PPR Nordfyn har i september 2007 ansat yderligere en psykolog til betjening af skoler og daginstitutioner i Otterup-området. Dette har været nødvendigt for at komme på samme betjeningsniveau, som man havde tidligere.

PPR har ansat en børne- familiepsykolog, der arbejder med undersøgelses- og behandlingsopgaver med udsatte børn, der især har socialt emotionelle problemer.

Både pædagogisk personale og forældre kan henvende sig til PPR med ønske om at få vejledning til et barn eller anden bistand fra PPR. Når skoler og daginstitutioner indstiller til PPR, sker det på et særligt skema, der underskrives af lederen. Konsultativ bistand kræver ikke skema.

Hver psykolog, tale- hørelærer og talekonsulent er fast tilknyttet et antal skoler og daginstitutioner. Rådgivning og andre konsultative ydelser gives løbende, ligesom der foretages psykologiske og talepædagogiske undersøgelser efter behov.

PPR's psykologer, læsekonsulenten og tale- hørekonsulenterne er endvidere faglige sparringspartnere i organiseringen af opbygningen af kommunens specialundervisningstilbud. Endvidere rådgiver PPR om forskellige relevante pædagogiske metoder for børn med særlige behov.

Tale- hørekonsulenterne organiserer og tilrettelægger taleundervisningen for børn med dette behov samt sørger for, at hørehæmmede får det rigtige tilbud. PPR's læsekonsulent organiserer læsetilbud mv.

Aktivitetsforudsætninger:

Der er budgetteret med udgangspunkt i følgende personale:

1 leder, 7 psykologer, 4 skolekonsulenter (3 tale- hørekonsulenter og 1 læsekonsulent), 0,5 tale- og hørelærer samt 2 sekretærer, hvoraf en er på 25 timer.

Støttepædagogerne indgår i et samarbejde omkring det enkelte barn med PPR's øvrige faggrupper i det omfang, som det er relevant for barnet. Desuden samarbejder støttepædagogen med barnets sagsbehandler, når der er behov for det.

Der gives støtte til børn, hvis udvikling kræver særlig hensyntagen og støtte. Det kan være børn med udviklingsproblemer både af social og kognitiv karakter og børn med varig nedsat fysisk og psykisk funktionsevne.

Aktivitetsforudsætninger:

Der er budgetteret med 12,1 stilling svarende til 449 ugentlige timer. Herudover har PPR fra august 2007 ansat en særlig støttepædagog 30 timer om ugen til et enkelt barn med varigt nedsat psykisk funktionsevne. Støtten er bevilget frem til skolestart.

Ergoterapeuterne undersøger børn med motoriske og sansemotoriske vanskeligheder med henblik på rådgivning og vejledning af personale og forældre. Småbørn opprioriteres. Til dette arbejde er der i alt 30 timer pr. uge i Nordfyns kommune. Ergoterapeuterne iværksætter desuden genoptræningsplaner efter både sundhedsloven (§ 84 og § 140) og serviceloven (§ 86) for børn og unge, ligesom de sørger for, at børn med særligt behov får de hjælpemidler, de har brug for. PPR 's

område inden for tildeling af hjælpemidler bygger på Servicelovens § 112. Ergoterapeuterne beskriver også behovene for en eventuel anden indretning af hjemmet hos familier med børn, der har varigt nedsat fysisk eller psykisk funktionsevne.

Desuden iværksættes ergo- fysioterapeutisk behandling efter servicelovens § 11 stk. 3, iflg. hvilken kommunen er forpligtet til at tilbyde rådgivning, undersøgelse og behandling af børn og unge med vanskeligheder af adfærdsmæssig, psykisk eller fysisk art, herunder at give ergo- eller fysioterapeutisk behandling. Denne behandling købes ofte hos Fyns-ordningen, som er dyr, da der går mange ressourcer til administration. Ordningen fungerer ikke altid efter hensigten, hvorfor man bør overveje ansættelse af egen fysioterapeut, så der kan tilbydes flere ergoterapeut-timer.

De 3 ergoterapeuter arbejder distriktsopdelt i distrikter, der svarer til de tidligere kommuner. Alle er på nedsat tid.

Medlemmer af Erhvervs- og fritidsudvalget

Kurt Christensen, formand
Carl Martin Christensen
Pia Elisa Longet
Jørgen Meier Sørensen
Ingmar Madsen

Erhverv og Fritid

Erhverv og fritid er en helt ny sektor, der er sammensat af opgaver fra flere forvaltninger samt opgaver og funktioner, der er helt nye i nordfynsk sammenhæng. Det har givet et år med mangeartede og spændende udfordringer fra klassiske harmoniseringsprocesser på fritidsområdet og biblioteksområdet til definering af funktion, opgaver og mål på områderne kultur, information/kommunikation og erhvervsudvikling.

De områder, der har haft største fokus i 2007 har været information/kommunikation og erhvervsudvikling, hvorfor der er valgt at give en uddybning af disse områder.

Information – Kommunikation

Hjemmeside og intranet

Til årsskiftet 2006/2007 gik den nye hjemmeside for Nordfyns Kommune online. Indholdet var på forhånd leveret af de forskellige sektorer og sat af leverandøren. I løbet af året har arbejdet med hjemmesiden været præget af aktualisering og optimering af indholdet.

Hjemmesiden rummer et elektronisk bestillingssystem, hvor forældre har mulighed for at købe skolemad til deres børn. Dette system er en specialprogrammeret Nordfyns Kommune og har krævet en omfattende indkørfase.

I løbet af foråret blev der etableret en fælles hjemmeside for de nordfynske institutioner, og denne hjemmeside følger kommunens hjemmeside i design og layout. Alle nordfynske institutioner er repræsenteret og dermed skabt en samlet indgang for forældre og andre interessenter til sammenlignelige fakta og institutionerne og levende billeder af børnene.

I løbet af efteråret etablerede vi et nyt intranet for alle ansatte i Nordfyns Kommune. Formålet var at skabe et effektivt redskab til videndeling og fælles identitet. Udfordringen har været at skabe en passende struktur på indholdet og at forankre intranettet i organisationen.

Webredaktion

Indholdet på kommunens hjemmesider vedligeholdes i overvejende grad af lokale redaktører på rådhusene, i de decentrale organisationer og bibliotekerne. Disse redaktører er blevet skolet i at lægge indhold på hjemmesiden i løbet af 2007. Vi har

løbende afholdt åbne workshops hvor redaktørerne kunne arbejde på hjemmesiderne. Der er pt. 66 redaktører.

Vi påbegyndte også udarbejdelsen af retningslinjer for at sikre kvalitet og ensartethed på hjemmesiden.

Design

Vi har fået udarbejdet en designmanual, som fastlægger det grafiske udtryk for alt trykt materiale i Nordfyns Kommune. Der er ligeledes blevet udarbejdet skabeloner til breve, notater, brochurer og lignende. Den gennemgående forankring af de nye designlinjer er påbegyndt i 2007, men ikke helt gennemført endnu.

Markedsføring - Boligmesse

Erhverv og fritid skal stå for en målrettet markedsføring af Nordfyns Kommune, men da arbejdet med at lave en brandingstrategi for kommunen afventede færdiggørelsen af "plan for oplevelsesøkonomi, erhverv og turisme" blev det vedtaget, at markedsføringen af Nordfyns Kommune i 2007 skulle være et temaindlæg om Nordfyn i Fyens Stiftstidende, og deltagelse på boligmesse "Gør din bolig bedre" i Odense Congress Center. Formålet med deltagelsen på boligmesse var at sælge budskabet om, at Nordfyns Kommune er et godt sted at bo og leve. Messen trak ca. 48.000 besøgende. En rigtig stor del af gæsterne lagde vejen forbi vores stand, (som suverænt var messens mest besøgte) for at smage på de nordfynske specialiteter, der gavmildt var sponsoreret af lokale producenter og liflig tilberedt af lokale kokke.

Mål for 2008

Hjemmesider

Vi ønsker at optimere hjemmesidens forside og menustruktur. Det skal ske ved at nedsætte en arbejdsgruppe, bestående af medlemmerne af webredaktionen og under inddragelse af brugertests.

Vi vil undersøge hvor velegnet hjemmesiden er med hensyn til svagtseendes adgang til indholdet, samt tage en vurdering af hvilke tiltag der eventuel skal gøres.

Mulighederne for selvbetjening skal udbygges med det formål at øge hjemmesidens nytteværdi for borger og administrationen. Her kan administrationens rutiner med fordel tænkes ind.

Intranet

Strukturen på indholdet tages op til overvejelse. Indholdet er vokset siden starten og strukturen er ikke helt hensigtsmæssigt.

Designet på intranettet skal tilpasses den fælles designlinje for at fremme den fælles identitet, samt brugervenligheden.

Webredaktion

Der sker en løbende uddannelse og efteruddannelse af redaktørerne i form af workshops og genopfriskningskurser, samt grundlæggende kurser for de nye redaktører.

Tillidsrepræsentanterne tilbydes redaktørkurser, således at de bliver i stand til at informere deres medlemmer via intranettet.

Redaktørrollen beskrives med hensyn til ansvar og opgaver. Retningslinjerne kompletteres.

Kommunikation

Der skal udarbejdes og implementeres en kommunikationspolitik for Nordfyns Kommune. Processen er bredt anlagt for at sikre forankring i hele organisationen. Kommunikationspolitikken suppleres med diverse dele af strategier og værktøjer.

Den interne kommunikation opprioriteres generelt. Vores indsatsområder for 2008 vil være "Det gode sprog" og "Ledelsesinformation".

I forlængelse af "Plan for oplevelsesøkonomi, erhverv og turisme 2008-2015" udarbejdes en brandingstrategi. Der entreres med et bureau, der kan være Nordfyns Kommune behjælpelig med at udarbejde en konkret plan samt værktøjskasse. Herefter er det op til Erhverv og Fritid at sætte de anbefalede aktiviteter i gang.

Design

Udbredelse af fælles designlinje, alle nye tryksager skal overholde designlinjen. Designmanualen udbygges med værktøjer, der gør det lettere for administrationen, selv at udarbejde sine foldere.

Der entreres med en professionel fotograf, der tager billeder fra hele Nordfyns Kommune. Der er tale om de såkaldte peoples picture og værdi billeder. Billederne skal understøtte vores kommunikation i forbindelse med foldere, annoncer mv.

Erhvervsudvikling

Plan for oplevelsesøkonomi, erhverv og turisme

Udviklingsplan

Nordfyns Kommune iværksatte i foråret 2007 en proces, der nu er udmundet i en klar og handlingsorienteret udviklingsplan for Nordfyn. Planen forventes politisk godkendt i foråret 2008, hvorefter arbejdet med at implementere planen går i gang.

I løbet af forsommeren 2007 er der udarbejdet en hvidbog over Nordfyn, der med tal og fakta viser, hvor Nordfyn står i 2007.

I august er der lavet en SWOT- analyse af Nordfyn i samarbejde med erhvervschefen og turistchefen.

I efteråret har holdt kommunen tre workshops.

Til den første workshop var repræsentanter for erhverv, kultur og turisme på Nordfyn inviteret til at give deres bud på, hvor Nordfyn skal være i 2015 inden for erhvervsudvikling, turismeudvikling, befolkningsudvikling og oplevelsesøkonomi. Ved den næste workshop bad kommunen de samme mennesker finde ind til Nordfyns identitet og værdier. En tredje workshop blev afholdt på Nordfyns Gymnasium, hvor en samfundsfaglig 2.g var stillet til rådighed.

Efter hver workshop er der lavet en afrapportering, der sammen med hvidbogen danner grundlaget til udviklingsplanen.

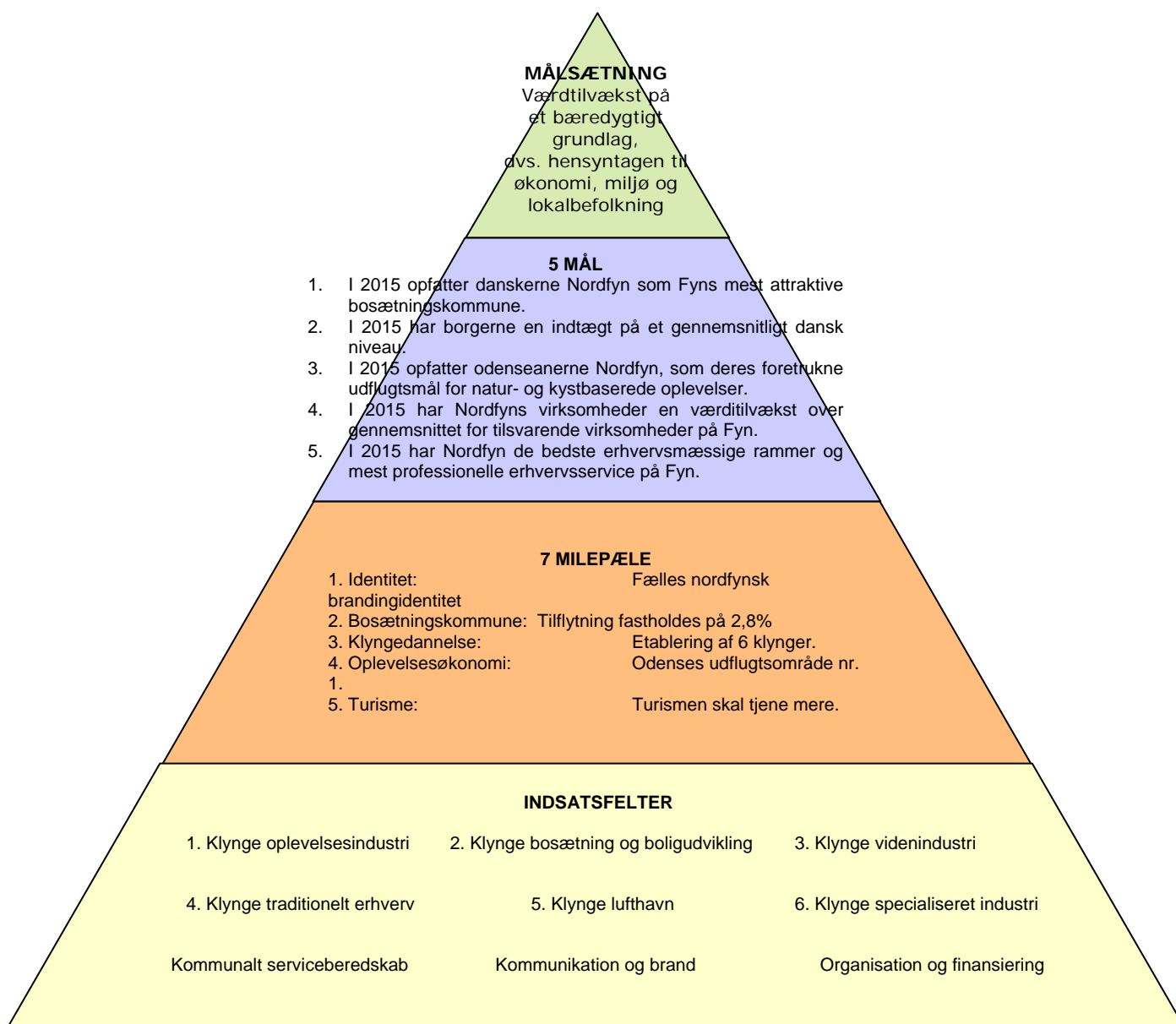
De to primære omdrejningspunkter i planen er oplevelsesøkonomi og bosætning. Planen består strategisk af en overordnet målsætning, 5 mål, 7 milepæle og 9 indsatsområder.

Den overordnede målsætning er værditilvækst på et bæredygtigt grundlag. Der er to tiltag, som kommunen vil arbejde med først:

1. For det første skal der dannes en udviklingsorganisation, der kan koordinere trådene i udviklingsplanen og sikre en enstrengt kommunikation.
2. For det andet skal der findes en fælles nordfynsk identitet, og laves en plan for, hvordan vi brander kommunen.

De indledende skridt til udarbejdelsen af en brandingplan for Nordfyn er taget i januar 2008. I løbet af første kvartal 2008 vil der blive indhentet tilbud fra kommunikationsbureauer med speciale i destination/place branding.

Udviklingsorganisationen skal bestå af centrale nordfynske aktører som Erhvervsrådet, Turistforeningen, Udviklingspark nord, kommunen og andre relevante organisationer. Arbejdet med at danne udviklingsorganisationen går i gang i 2. kvartal 2008.



Medlemmer af Social og Sundhedsudvalget

Gert Rasmussen, formand
Børge Nielsen
Bo Jakobsen
Anders Fog-Petersen
Christian Sommerlund

Social og Sundhed

Denne sektor servicerer hele voksenområdet fra 18 år og opefter. Sektoren består af 3 afdelinger og ledes af 3 fagchefer. Afdelingerne består af en Myndighedsafdeling, Sundhedsafdeling samt Ældreafdeling.

Året har været præget af kommunesammenlægningen og de mange opgaver, kommunen overtog fra Amtet. Specielt har Sundhedslovens tilblivelse fyldt meget. Arbejdet med sundhedsaftaler, entreprenøraftaler, rammeaftaler, handicappolitik og opstart af processen omkring kommunes egen sundhedspolitik har kostet mange medarbejderressourcer.

Nye politikker er udarbejdet og de tre kommuners serviceniveau er blevet harmoniseret. Opgavernes karakter har ændret sig betydeligt med kommunalreformen, hvilket kræver udvikling af både ledernes og medarbejdernes kompetencer.

Sammenlægningen af tre kommuner, har betydet at arbejdet med fælles værdier og en ny fælles kultur er en vigtig opgave som stadig pågår. Der er etableret ny MED – organisation og vedtaget ny personalepolitik. Implementeringen heraf er sammen med værdidebatter centrale indsatsområder på social- og sundhedsområdet.

Budgettet for 2007 blev lagt med stor usikkerhed, da man brugte de tre gamle kommuners budget for 2006. Det har betydet, at de tillægsbevillinger der blev givet i de gamle kommuner i 2006 ikke var indregnet. Det har ligeledes været svært at forudsige udgiftsniveauet for de opgaver vi overtog fra amtet.

Myndighedsafdelingen

Myndighedsafdelingen er en nyskabelse i forbindelse med kommunesammenlægningen. Jf. serviceloven skal man skille den bevilgende myndighed og den udførende del (leverandøren) ad. Dette er gjort fra 2007, da kommunen nu fik en størrelse, så man kunne etablere en visitationsenhed.

Kerneydelser med visitation

- Praktisk bistand
- Personlig pleje
- Ældre & plejeboliger
- Sygeplejeydelser
- Hjælpe midler
- Omsorgstandpleje
- Specialtandpleje
- Genoptræning
- Pasning af alvorligt syge og døende

Der visiteres til ydelser indenfor både sundhedsloven og serviceloven. Man har ligeledes valgt at pensionsområdet, det vil sige tildeling og administration af pensioner samt sager vedrørende hjælp i særlig tilfælde og boligplacering af voksne hører under myndighedsafdelingen.

Myndighedsafdelingen har i 2007 haft et øget pres på visitationsopgaven. Det vil sige visitering til hjemmehjælp, sygepleje, pasning af døende, aflastning, plejebolig og genoptræning. Ændret praksis i sygehusvæsenet ved udskrivning af ældre og svage medborgere har afstedkommet varslinger om hurtigere færdigbehandling/hjemsendelse.

Borgerne har således ved hjemsendelse været markant mere behandlingskrævende end tidligere. Fra primo 2007 til ultimo 2007 har Nordfyns Kommune i forlængelse heraf haft behov for at øge kapaciteten af aflastningspladser fra 10 til 22. Derudover har ventelisten over personer godkendt til plejebolig været støt stigende gennem hele året.

På hjælpemiddelområdet har der også været et konstant højt aktivitetsniveau. Som konsekvens af ændret koncept for genbrugshjælpemidler har køb af nye genbrugshjælpemidler således været stærkt stigende gennem 2.halvår (fra 1/6 2007 leaser Nordfyns kommune ikke længere genbrugshjælpemidler, men indkøber og ejer selv).

Desuden har der i forhold til sikring af arbejdsmiljø på plejecentrene Solgården og Søbo været etableret en lang række hjælpemidler (loftlifte, skinner, særligt depot til aflastningsstuerne m.m.). Der har også været en mærkbar stigning i udgifterne til arbejdsmiljørelaterede hjælpemidler i borgernes private hjem.

Endelig har der i forlængelse af den kommunale overtagelse af den amtslige bevillings-kompetence på en række kropsbårne hjælpemidler været et stigende ansøgningspres på dette felt. Især indenfor høreapparatområdet har stigningen været mærkbar.

Myndighedsafdelingen har i 2007 haft fokus på udarbejdelsen af nye og mere detaljerede procedurer for tilsyn på kommunens plejecentre og indberetninger. I forbindelse med iværksættelsen af nye tilsynsprocedurer har Nordfyns kommune som noget nyt, etableret et samarbejde med Kerteminde Kommune omkring de uanmeldte tilsyn.

Kvalitetsstandarder og tidsstudier indenfor ældreområdet har ligeledes været et centralt indsatsområde for myndighedsafdelingen i 2007, med henblik på at beregne de rigtige takster for praktisk bistand og personlig pleje.

Handicap og psykiatriområdet

Handicap og psykiatriafdelingen bestod i 2007 som en selvstændig afdeling, men er i 2008 lagt ind under Myndighedsafdelingen og der bevilges efter samme principper som i ældre – og sundhedsområdet.

Kerneydelserne er hjælp til voksne handicappede, psykisk syge samt misbrugere. Lovgivningsmæssigt er handicap- & psykiatridelingens opgaver forankret i servicelovens afsnit V(kapitel 14-20), servicelovens § 114 (biler til handicappede) samt sundhedslovens §§ 141-142(behandling af alkohol- & stofmisbrug).

Kerneydelserne

- Behandling af stofmisbrugere, servicelovens § 101:
- Behandling af alkoholmisbrugere, sundhedslovens §141:
- Aktivitets- og samværstilbud, jfr. servicelovens § 104:
- Botilbud, midlertidig ophold, jfr. servicelovens § 107:
- Botilbud, længerevarende ophold, jfr. servicelovens § 108:
- Personlig hjælperordning, jfr. servicelovens § 96:
- Ledsagerordning, jfr. servicelovens § 97:
- Støtte-/kontaktperson, jfr. servicelovens § 99:
- Støtte til handicapbil, jfr. servicelovens §114:

I 2007 har afdelingen primært haft fokus rettet på opgaveområder, hvor kommunen efter kommunalreformen har overtaget det fulde myndighedsansvar fra amtet. Det vil sige alkohol- & stofmisbrugsområdet, myndighedsudøvelsen i forhold til både midlertidige og længerevarende botilbud samt sagsbehandling af biler til handicappede.

Der pågår et meget stort administrativt arbejde med godkendelse og evaluering af ramme- og entreprenøraftaler.

Sundhedsafdelingen

Sundhedsafdelingen er en konsekvens af kommunalreformen, hvor man udarbejdede en ny sundhedslov og Lov om hjemmesygepleje blev indskrevet i sundhedsloven. Det var derfor naturligt, at Nordfyns Kommune valgte at lægge sygeplejeområdet ind under sundhedsafdelingen, da sygeplejerskerne netop uddannes og arbejder ud fra en forebyggende og sundhedsfremmende tankegang. Tidligere lå sundhedsopgaverne under ældreområdet og hele forebyggelsesområdet i Fyns amts regi.

Kerneydelser

- Forebyggelse og sundhedsfremme
- Genoptræning
- sygeplejeydelser
- Aktivitetshuse – uvisiterede aktivitetstilbud af forebyggende karakter.

Fra ældreområdet er følgende områder og personer flyttet

- Sygeplejen er nu en fast del af sundhedsområdet og efterlever opgaver fra sundhedsloven.
- Træningsområdet varetager træningsopgaver både efter service- og sundhedslovene.
- Aktivitetsområdet og de forebyggende medarbejdere er nu tilknyttet sundhedsområdet, da deres udgangspunkt er forebyggelse og sundhedsfremme.

Fra Fyns amt har kommunen overtaget følgende opgaver:

- Forebyggelse og sundhedsfremme herunder den borger- og patientrettede forebyggelse.
- Genoptræning af alle borgere.

Sygeplejen (Sundhedslov § 138 + 139)

Sygeplejegruppen består af en sygeplejefaglig leder og 29 sygeplejersker, som har deres baser fordelt på

- Solgården
- Vesterbo
- Kærgården

Sygeplejen har et døgnberedskab og ultimo december 2007 er der indvisiteret 555 borgere, der får en sygeplejefaglig ydelse.

Sygeplejen har som ældreplejen oplevet en opgaveglidning fra sygehusene, som er tiltaget efter amternes nedlæggelse i 2007, hvor borgerne bliver hurtigere udskrevet fra sygehusene med flere komplekse sundhedsfaglige problemstillinger. Der er i kommunesammenlægningen ikke tilført sygeplejen midler til løsning af disse nye opgaver.

Sygeplejegruppen har i sidste kvartal af 2007 implementeret Rambøll Care, som er et nyt omsorgs- og dokumentationssystem.

Træningsområdet (sundhedslov 84,140,172 + servicelov 86)

Træningsgruppen består af en gruppeleder for træning og aktivitetsområdet, samt 13 fysio- og ergoterapeuter.

Træningsgruppen er fordelt på 4 træningscentre:

- Vesterbo
- Solgården
- Søbo
- Bryggergården

I forbindelse med kommunesammenlægningen blev der udarbejdet en træningsrapport i august 2006, hvor området blev opnormeret, til at kunne varetage de nye genoptræningsopgaver fra Fyns Amt. Forventningen ud fra Amtets tal var 440 genoptræningsplaner og der er blevet udført 413 genoptræningsplaner i 2007. Dog var der et langt større antal genoptræningsplaner for borgere med apopleksi, da OUH havde ændret deres kapacitet på Neurologisk afdeling. Yderligere har træningsområdet genoptrænet 134 borgere efter serviceloven (hvor borgeren ikke har været på sygehuset).

Da antallet af genoptræninger varierer måned for måned, stiller det store krav til personalet, hvorfor der blev indgået en samarbejdsaftale med 3 nordfynske fysioterapeutklinikker, hvor de kan agere som buffer for træningsområdet.

Træningsområdet er dog indrettet fleksibelt og har løftet genoptræningsopgaven uden at gøre brug af private fysioterapeuter.

Den vedligeholdende træning af ældre borgere varetages af både træningsområdet og aktivitetsområdet, som visiteret og uvisiteret tilbud og benyttes af 266 borger hver uge. Den vedligeholdende træning på plejecentrene har lidt under de nye opgaver fra Amtet, hvorfor der i starten af 2008 bliver sat mere fokus på de ældre på plejecentrene.

Aktivitetsområdet (servicelov §79)

Dag- og aktivitetscentre

Der er 3 dag- og aktivitetscentre med i alt 48 visiterede pladser. Der er i alt ansat 15 medarbejdere. Centrene befinder sig på:

- Solgården
- Bryggergården
- Fredensbo

Gruppen af borgere, der visiteres til dag- og aktivitetscentre er den svageste gruppe af ældre borgere med demensproblemer og hjerneskader eller borgere som kommer i dag- og aktivitetscentre til aflastning for ægtefælle.

Borgere, som visiteres til dagcentrene har komplekse problemstillinger, hvilket stiller store krav til personalet, hvor målet er at borgeren får et meningsfyldt aktivitetstilbud.

Der er startet et harmoniseringsarbejde af aktivitetstilbuddene i november 2007. I forbindelse med Solgårdens fremtid, er der nedsat en arbejdsgruppe, der skal vurdere organiseringen af trænings- og aktivitetsområdet fremadrettet.

Aktivitetshusene

Nordfyns kommune har to aktivitetshuse, hvor der er uvisiterede aktivitetstilbud til ældre. Formålet er forebyggelse og sundhedsfremme med fokus på sociale aktiviteter, som er netværksskabende og forebygger ensomhed. Aktiviteterne omfatter undervisning med hjælp fra frivillige over fysisk motion til håndarbejde og kortspil.

I Aktivitetshuset i Otterup er der ansat 5 medarbejdere og huset har 310 medlemmer. I Huset i Veflinge er der ansat 2 medarbejdere og huset har 70 medlemmer. Tilbuddene i de to aktivitetshuse er meget forskellige i omfang og variation afhængig af husenes størrelse og bemanding.

Forebyggelse og sundhedsfremme (Sundhedslov §119)

I forbindelse med processen om udarbejdelse af en sundhedspolitik, er der udfærdiget en statusrapport over alle forebyggende og sundhedsfremmende tiltag, der sker på tværs af organisationen i Nordfyns kommune. Det viser at sundhed er et overordnet tema, som går igen når personalet er i kontakt med kommunens borgere ung som gammel.

Forebyggende hjemmebesøg (Lov om forebyggende hjemmebesøg)

I Nordfyns kommune er der ansat 3 forebyggende medarbejdere, som bl.a. varetager forebyggende hjemmebesøg hos de +75 årig, efterlevende besøg, og varetager kontakten til de frivillige.

Projekt FALD forebyggelse for ældre

Dette projekt er finansieret af rammen for forebyggelse og sundhedsfremme. Evalueres primo 2008

Sundhedscaféer

Der er i 2007 opstartet Sundhedscaféer i Veflinge og i Otterup, hvor sundhedsfagligt personale tager fat i forskellige sundhedstemaer. Sundhedscaféerne forventes også at starte op i Bogense i 2008.

Kræftrehabilitering

Der blev i november 2007 politisk vedtaget, at man vil afprøve et kræftrehabiliteringsprojekt i 2008 og 2009. Projektet finansieres af overførte midler fra forebyggelse og sundhedsfremme(budget 2007).

Forebyggelse af nedslidning ved plejepersonale

I december 2007 fik Nordfyns kommune i samarbejde med Varde kommune og Hjælpemiddelinstitutionen en bevilling på kr. 2.000.500. Projektet løber fra 2008 til 2011.

Nye tiltag i 2007

Sundhedspolitikken

Det er igangsat en proces i samarbejde med konsulentfirmaet Reflektor omkring udarbejdelsen af Nordfyns kommunes sundhedspolitik, som forventes vedtaget i sommeren 2008. Udgiften finansieres af puljen til forebyggelse og sundhedsfremme.

Sundhedsaftaler

Sundhedsaftalerne er indskrevet i sundhedsloven og skal sikre at kommunerne løfter opgaven i forhold til 6 aftalepunkter. Indlæggelse, udskrivning af svage ældre, forebyggelse og sundhedsfremme, genoptræning, hjælpemidler og mennesker med sindslidelser. Der er ligeledes enighed om at indgå tværgående aftaler omkring IT m.v. Aftalerne skal indgås mellem kommunerne og regionen og skal godkendes i Sundhedsstyrelsen.

Den første sundhedsaftale kom i stand i 1. halvdel af 2007, men blev senere forkastet af Sundhedsstyrelsen på landsplan. Dette har igangsat et stort tværsektorielt arbejde, som har udmøntet sig i 1. udkast til sundhedsaftaler, som kom i 1. høringsrunde december 2007. 2. høringsrunde sker i foråret 2008 med forventet godkendelse i juni 2008.

Uddannelse

I forbindelse med overtagelse af nye opgaver fra Fyns Amt, stiller det større krav til de sundhedsfaglige personalers kompetencer. Der er ultimo 2007 lavet en overordnet kompetenceplan for sundhedsafdelingen for at sikre den rette videreuddannelse af personalet kan opfylde de krav borgerne, samt sundhedsstyrelsen stiller.

I sundhedsafdelingen varetages uddannelse af sygepleje, fysio- og ergoterapeutstuderende i form af praktikker af forskellige varigheder.

Kørsel

I forbindelse med harmonisering af de 3 tidligere kommuners forskellige kørselsaftaler blev der fra juni måned 2007 opstartet et samarbejde med Fynbus omkring befordring af borgere til trænings- og aktivitetsområdets tilbud. Der har været opstartsvanskeligheder, som er blevet afhjulpet i tæt dialog med Fynbus. Alle træningscentre, dag- og aktivitetscentre og aktivitetshuse forventes at være tilknyttet ordning fra april 2008.

Andre opgaver indenfor Sundhedsafdelingens budget

Udmøntning af midler til sociale formål (Servicelov § 18)

Opgaven varetages af medlemmerne i Social- og sundhedsudvalget efter indsendelse af ansøgninger fra frivillige foreninger.

Ældreafdelingen

Ældreområdet er et stort driftsområde med ca. 450 ansatte. Afdelingen er leverandør af hjemmehjælp til borgere i eget hjem og på plejecentrene. Budgettet til plejecentrene er fra 2008 harmoniseret således, at centrene får en fast normering i dag/aften på 27,5 timer pr. beboer. Normeringen til natten afhænger af de fysiske forhold.

Normeringen til frit valgs områderne reguleres efter faktiske antal leverede timer. Der forestår stadig et stort arbejde med nye økonomi styringsprincipper og ledere der skal klædes på til nye ansvarsområder.

Ældreområdet er inddelt i

- 6 plejecentre
- 7 frit-valgsgrupper
- køkken
- elevuddannelser
- aflastningspladser
- demensområdet

2007 har overordnet været præget af harmoniseringsopgaver på alle fronter. Plejeområdet er traditionelt bygget meget op på rutiner, og alle er kommet med normer og kulturer fra tidligere kommune. At aflære gamle arbejdsmønstre er ikke smertefrit, men der er nu opbygget nye positive samarbejdsrelationer.

Personalet på ældreområdet arbejder tæt på borgerne, og implementering af kommunens værdigrundlag, ældreområdets overordnede værdier og plejemetoder generelt, har været højt prioriteret i 2007.

Generelle tiltag

Værdigrundlag

Gruppelederne har ansvaret for daglig drift i hver deres område. Det drejer sig om direkte personaleledelse, ansættelser, sygdomsopfølgning, daglig arbejdsplanlægning etc.

Budget, decentraliseringsaftaler, lokale MED udvalg, ArbejdsPladsVurdering, bruger-pårørenderåd, tilsyn fra levnedsmiddelkontrollen og arbejdstilsynet er centrale opgaver. Gruppelederne har det direkte samarbejde med personale, brugere og pårørende, og det er derfor vigtigt at alle harmoniseringstiltag går igennem dem.

Der har været afholdt temadage med gruppelederne fra plejecentre og frit-valg hvor overordnede emner som værdigrundlag, serviceniveau og samarbejde er drøftet. På alle plejecentre er kommunens overordnede værdier gennemgået og hvilken betydning det har for driften og hverdagen på plejecentrene.

Der afholdes faste møder mellem gruppeledere og ældrechef hver anden uge. Mødernes indhold er både information, erfaringsudveksling og udvikling. Gruppen er meget dynamisk og forum for fælles udvikling og inspiration. 3 af ældreområdets 17

grubeledere har opsagt deres stilling i 2007. De nyansatte er i gang med lederuddannelse.

Forhandlinger med faglige organisationer

Der har været stor forskel på forhåndsftalerne i de tidligere kommuner. Især i forhold til FOA, hvor de fleste medarbejdere på ældreområdet er organiseret. Alle aftaler er nu harmoniseret og indarbejdet i lønadministrationen. Det samme er sket i forhold til køkkenpersonale og husassistenter.

Personalebeklædning

Inden kommunesammenlægningen var der forskellige ordninger i forhold til personalebeklædning. Det er af stor signalværdi, at vi kan profilere os som Nordfyns Kommunes ældrepleje. Gennem Fællesindkøb Fyn er der forhandlet kontrakt m.h.t. personalebeklædning, hvilket har betydet, at alle nu har fælles arbejdsbeklædning gennem De Forenede Dampvaskerier. Aftalen dækker alt personale indenfor ældre- og sundhedsområdet.

Biler

Fællesindkøb Fyn har ligeledes varetaget processen m.h.t. nye biler til hjemmeplejen. Der er leaset 19 biler, som anvendes af såvel sygeplejersker som frit-valgsområdets personale i døgndrift. Der har været nedsat en arbejdsgruppe, som har opstillet arbejdsmiljømæssige krav til valgt model.

Indkøbsaftaler

Der er i 2007 forhandlet flere kontrakter af stor betydning for ældreområdet. Eks. bleer, sårprodukter og vikarydelser. Det har været et stort administrativt arbejde i indkørfasen, men vil på sigt betyde en forenkling og lettere sagsge.

Politikker

Gennem hele 2007 er der arbejdet med harmonisering af retningslinier / politikker. Medarbejdere og grubeledere har deltaget aktivt i dette arbejde. Der er eks. udarbejdet ny voldspolitik, samarbejdsbog, funktionsbeskrivelser og oplæg til handleplaner.

Sygefravær

Der arbejdes målrettet på nedbringelse af sygefraværet. Der har ikke været fælles retningslinier omkring opfølgingen. Der arbejdes nu alle steder efter Nordfyns Kommunes procedure for sygdomsopfølging, med tæt opfølging og rundbordssamtaler med bistand fra løn og HR. Der har været afholdt møde med alle grubeledere og jobcentret med henblik på samarbejde om fælles mål i forhold til den enkelte sygemeldte.

Rekruttering / fastholdelse

Den svigtende tilgang til plejesektoren mærkes også i Nordfyns Kommune. Dels er der mange ældre medarbejdere som ophører, og tilgangen af unge kan ikke erstatte disse. Især er det blevet sværere at rekvirere vikarer / afløsere til området. Alt fast personale som ønsker ekstratimer bliver tilbudt dette. Det har været nødvendigt at bruge vikarbureauer i stigende omfang.

Plejecentre

De 6 plejecentre er af forskellig størrelse (fra 10 til 80 beboere) og bygningsmæssig standard. Faciliteterne sætter begrænsninger i forhold til de mulige tilbud. Der arbejdes hen imod indførelse af leve-bo plejepprincipper alle steder. Bospisning af beboerne varetages på forskellig vis. Enkelte steder indkøbes og fabrikeres hele døgnkosten i et samarbejde mellem beboere og personale. Andre steder foregår det på samme måde, dog ved indkøb af den varme middagsret fra Centralkøkkenet eller andre leverandører. I alle boenheder i en kombination af de 2 metoder alt efter personaleressourcer, plejetyngde og beboerønsker. På Søbo og Solgården vil der på grund af de bygningsmæssige forhold fortsat blive leveret fuld døgnkost fra Centralkøkkenet.

Der vil fremadrettet blive tildelt 27.5 plejetime pr. beboer / uge (dag-aften) til alle boenheder, dog 32 timer på Kærgårdens demensafsnit. På Solgården er normeringen 26 timer, da man her får døgnkosten leveret. Der er i 2007 sket en harmonisering af kostkasser, takster og betalingsmetoder. Det har betydet ændrede arbejdsgange flere steder. Kun Solgården får nu vasket linned på fællesvaskeri. Øvrige steder varetages al vask på stedet. Der er væsentlige besparelser herved.

Der har i 2007 været gennemført lovpligtige anmeldte og uanmeldte tilsyn på alle plejecentre. Det har generelt været en positiv oplevelse med belysning af områder, som vi kan udvikle og gøre bedre. Der er igangsat uddannelse for 50 nøglemedarbejdere i udarbejdelse af pleje- og handleplaner for beboerne. På alle plejecentre har der i 2007 endvidere været tilsyn fra Levnedsmiddelkontrollen, Embedslægeinstitutionen og Arbejdstilsynet.

Aflastning

Gennem hele 2007 er der set øget pres på aflastningspladserne. Det skyldes bl.a. langt hurtigere udskrivning efter sygehusophold, og et stigende antal ældre. Der ses en væsentlig større plejetyngde hos disse patienter. Flere er i 2007 udskrevet til aflastningsplads med komplekse plejebehov og behov for fast døgnvagt. Det stiller stadigt større faglige krav til plejepersonalet. For at opfylde behovet for aflastningspladser, er antallet øget i 2007. Fra 3 pladser på Solgården er der nu 8 aflastningspladser. Bryggergården har fortsat 6 aflastningspladser. I december 2007 åbnede Humlehuset med 4 aflastningspladser. Såvel den praktiske etablering som ansættelse af nyt personale er sket gennem Bryggergården, som stedet ledelsesmæssigt er koblet op på. Det samlede antal aflastningspladser er hermed 18.

Demensområdet

Plejen af demente borgere udgør et stadigt stigende omfang både på frit-valgs området og på plejecentre. Der er p.t. 30 skærmede demenspladser (20 på Kærgården og 10 på Gambo) og et delvist skærmet tilbud med 8 pladser på Solgården. Derudover har et stigende antal af øvrige beboere på plejecentre tiltagende demenssymptomer. Man vurderer på landsplan, at 70-80 % af beboere på plejecentre udviser demenssymptomer.

Dette nødvendiggør en opkvalificering af plejepersonalet med hensyn til demenspleje.

Nordfyns Kommune har i 2007 haft 15 timers normering til demenskoordinator funktioner. Området er blevet varetaget af 2 specialuddannede medarbejdere med 1 ugentlig arbejdsdag.

Demenskoordinatorerne har i 2007 foretaget hjemmebesøg med støtte og vejledning til demente og deres pårørende, forestået undervisning til alle personalegrupper, har etableret pårørendegrupper og udviklet demenscafé. Demenskoordinatorerne medvirker ved udredning af demenssygdom og indgår med vejledning i konkrete komplicerede plejesituationer i alle boenheder. Ordningen er i 2008 opnormeret til 37 t pr. uge.

Køkkenområdet

Efter udarbejdelse af køkkenrapport i foråret, og politisk behandling i juni 2007, blev der truffet beslutning om, at der kun skulle være 1 produktionskøkken i Nordfyns Kommune. Centralkøkkenet i Otterup er produktionsstedet, og der er oprettet modtagekøkken på Solgården. Modtagekøkkenet på Solgården er bemanded med 1 medarbejder alle dage. Søbo får leveret døgnkosten direkte fra Otterup 2 gange om ugen. Solgården får fortsat leveret døgnkosten via modtagekøkkenet.

Madudbringningsordningen til hjemmeboende borgere i gl. Bogense Kommune er startet som Otterup-leverance pr. 01.11.07. Søbo og Solgården er overgået til Otterup-leverance pr. 01.02.2008.

Efteruddannelse

Med de tiltagende faglige udfordringer, ses der et stort behov for efteruddannelse. Da personalegrundlaget nu er større, har det været muligt at hjemkøbe kurser til egen kommune. Der har været afholdt mange kurser i AMU regi, hvor det er muligt at søge om refusion for deltagelse.

Såvel AMU som Social- og Sundhedsskolerne afholder mange fagspecifikke kurser. I et samarbejde med Social- og Sundhedsskolens kursusafdeling, har vi mulighed for selv at være med i udformningen af kursusindhold. Alt personale, inkl. elever og afløsere deltager hvert år i løfte- og forflytningskursus.

Frit-valg

Frit-valgs området har 2007 været præget af harmoniseringsopgaver. Der er sket flere geografiske distriktsændringer og personalegrupper er sammenlagt. Målet har overordnet været, at så få borgere som muligt, skulle have udskiftet deres daglige hjælpere.

I dagtiden er der nu 7 personalegrupper (2 i Bogense, 2 i Otterup og 3 i Sønderlø). Resten af døgnet kl. 15-07, er kommunen overordnet delt i 2 områder. Der arbejder 4 personalegrupper om aftenen og 2 grupper om natten. Der er ansat omkring 165 medarbejdere i faste stillinger, ekskl. afløsere.

Myndighedsrollen, bestillerfunktionen er nu totalt adskilt fra ældreafdelingen, som har leverandørforpligtigelsen. Dagsdisponering, kommunikation og dokumentation foregår

via Rambøll omsorgssystem, som blev indført i slutningen af 2006. Implementeringen af systemet med uddannelse og opsætning af hardware i alle personalegrupper er sket løbende i 2007. Der er eksempelvis visiteret 4.715 timer i uge 49 – 2007.

Elevuddannelser

Ældreområdet har jævnt dimissioneringsaftale ansat 22 social- og sundhedshjælperelever pr. 1.februar 07 og 22 pr. august 07. Uddannelses varighed er 14 mdr. På hold februar 07 har der været frafald på 6 elever, samtidig har vi så ansat elever, som har haft orlov eller er tilflyttet Nordfynskommune midt i deres uddannelse. Således afslutter nu 19 social- og sundhedshjælperelever på hold februar 07 uddannelsen pr. 31/3.

Ældreområdet har 20 praktikperioder til rådighed til social- og sundhedsassistentelever, fordelt på 4 hold pr. år. Social- og sundhedsassistenteleverne er i praktik på plejecenter Solgården, Søbo, Vesterbo og på Bryggergården. Social- og sundhedsassistenteleverne har hidtil alle været ansat af regionerne, mod at kommunerne betalte en fast andel af elevernes løn i praktikperioderne.

I efteråret/ vinteren 07 er der arbejdet med en ny samarbejdsaftale, hvor det fremover også bliver kommunerne, som skal ansætte og adm. evt. fravær mv. for et antal elever. For Nordfyns kommune forventes det at der fra april 08 skal ansættes 6 elever pr. år. Uddannelsens varighed er 1 år og 8 mdr.

Såvel social- og sundhedshjælperelevernes og social- og sundhedsassistentelevernes forudsætninger og personlige og sociale ressourcer er meget uens, og desværre ses en tendens til at antallet af "svage elever" bliver større. Til disse mindre ressourcefulde elever bliver der brugt store ressourcer til vejledning, støtte, skriftlig dokumentation, ekstra uddannelsessamtaler, og opfølgning i tæt samarbejde med social- og sundhedsskolen i såvel Odense som Middelfart.

Ældreområdet har i 2007 uddannet 7 nye praktikvejledere til at afløse praktikvejledere, som er fraflyttet, gået på pension el. lign.

Praktikvejlederkurset er fordelt på moduler og har en varighed på 10 kursusdage i AMU uddannelsesregi.

I dec. 07 har vi internt afholdt 2 kursusdage for erfarne praktikvejledere, med det formål at opkvalificere og fastholde kompetencerne i vejlederfunktionen. På kurset deltog 22 vejledere.

Ældreområdets uddannelseskoordinator har i 2007 arbejdet med en harmonisering af praktikstedernes forpligtigelser, vejledningsopgaver, dokumentation, tilbud omkring temadage og mere holdnings- og værdibaserede områder.

Uddannelseskoordinatoren har i samarbejde med praktikvejlederne påbegyndt udarbejdelse af nyt og ens materiale til brug i elevuddannelserne i ældreområdet i Nordfynskommune.

Ældreområdet har i efteråret 2007 ansat 5 voksnelever til social- og sundhedsuddannelsen. Pr. 19.12.07 blev der indgået aftale ml. KL og FOA omkring rettighed til voksenløn ud fra beskrevne kriterier. Dette skønnes at bevirke, at yderligere 7-10 skal ansættes på voksnelevløn til social- og sundhedshjælper uddannelse i 2008. Det skønnes ligeledes at 3 af 6 assistentelever vil være berettiget til voksnelevløn.

Medlemmer af Teknik og Miljøudvalget

Kim Johansen, formand
Morten Andersen
Ingmar Madsen
Arne Erlund
Ole Taustrup Hansen

Driftsafdelingen

Driftsafdelingerne har i 2007 haft en meget stor udfordring i forhold til sammenlægning af en meget stor personalegruppe. Det er gået rigtig godt, trods store kulturforskelle. Alle har bidraget med stort engagement og viden og ikke mindst lokalkendskab.

En ikke ubetydelig udfordring har også været forskelle i serviceniveau, som i årets løb er blevet ensartet.

Der er på alle området kommet mange nye opgaver til. Fra det tidligere amt har kommunen overtaget både naturområder og store veje med meget trafik, hvilket på hver sin måde har betydet nye opgaver og arbejds gange.

Der er på værkstedet sket en tilpasning af maskinparken således, at de overflødige maskiner er solgt på auktion, og der er udskiftet de nødvendige maskiner, så det så småt tilpasses den nye drift.

Årets mål har været at skabe så sikker drift som mulig.

Gartnerafdeling

Driften i gartnerafdelingen har i 2007 været udfordret af en meget våd sommer som gjorde, at der var brug for meget vedligeholdelse af grønne områder og pladser både med hensyn til renholdelse og græsslåning.

Der er ligeledes i 2007 lavet driftsaftaler med en lang række af kommunens institutioner om vedligeholdelse af udenomsarealer. Der har været et rigtig godt samarbejde med disse institutioner.

Vejafdeling

Vejvedligeholdelsen har været en udfordring, ikke så meget på det praktiske plan, men i forhold til at få kørt de eksisterende vedligeholdelsessystemer sammen. Det, samt den store udfordring med at få overblik over det budgetmæssige råderum gjorde, at vi kom sent i gang med årets asfaltarbejder. Der er dog gennemført betydelige forbedringer/vedligeholdelsesarbejder på vejnettet i 2007.

Der er i 2008 gennemført en vellykket sideudvidelse og ny belægning på Mosegyden.

Vinterberedskab

Nordfyns Kommune har først overtaget ansvaret for vinterberedskabet i sidste halvdel af 2007. 1. halvdel blev varetaget af Vejdirektoratet.

2007 har været det første år, hvor Nordfyns kommune har anvendt præventiv saltning på de store veje, og på disse ruter er der kørt med saltlage. I sidste halvdel af 2007 har der på de præventive ruter været kaldt ud 59 gange.

Derudover har der på de øvrige veje været saltet med befugtet salt ved konstateret glathed. Der har været kaldt ud 7 gange i sidste halvdel af 2007.

En meget mild vinter har betydet meget få udkald til saltning, og afprøvning af sneberedskabet har vi til gode.

Gadelys

Det har været 1. år med den udliciterede drift på gadelys. Et år præget af en del begyndervanskeligheder, men som nu ser ud til at være stabilt. Der ligger en stor opgave forud på dette område på grund af ændrede lovkrav.

Kollektiv trafik

2007 har været første år i det nye lovpligtige trafikselskab FynBus. Et år, som har været præget af store begyndervanskeligheder i det nye selskab.

FynBus har overtaget administrationen af busdriften for al den kollektive trafik, herunder kontakten med vognmændene samt kontrakterne.

Der var forventninger om, at Teknik og Miljø's opgave i forbindelse med den kollektive trafik skulle blive meget minimal – dette har ikke været tilfældet. FynBus har ikke haft ressourcer til at løse de opgaver som lovgivningen har pålagt selskabet, hvorfor kommunens opgave har været væsentlig større end forventet. Opgaverne er løst tilfredsstillende men i et tæt samarbejde med FynBus.

Der har i 2007 ikke været kollektiv trafik i gl. Søndersø. Gl. Søndersø har kun været betjent med lukkede ruter, som kun har transporteret skolebørn.

Bygning, plan og miljø

Vedligeholdelse af kommunale ejendomme

Puljen anvendes til vedligeholdelse af ca. 80 ejendomme på i alt ca. 110.000 kvadratmeter, hvilket svarer til ca. et afsat beløb på 25-30 kr/m².

Puljen skal afholde udgifter til udvendig vedligeholdelse samt gulvbelægninger. Indvendig vedligeholdelse samt vedligehold af tekniske anlæg ligger decentralt.

Baggrunden for det lave forbrug er, at personalet i 2007 har været tilbageholdende med at igangsætte større vedligeholdelsesprojekter, idet der var uklarhed om det endelige budget. Fokus har i stedet været på akutte arbejder, samt strukturering og planlægning af vedligeholdelsesarbejder 2008.

De arbejder, som har afventet budget 2007, udføres i 2008 for de overførte midler.

Byggesagsgebyr

Der er registreret 930 byggesager i 2007. Antallet af sager svarer til det forventede.

Miljø

Miljøområdet har i 2007 været domineret af udfordringerne i at samordne de nye opgaver overtaget fra amtet og som blev hjemtaget fra Miljøcenter Fyn. Det betyder at tilsynsopgaverne kun i begrænset omfang er blevet gennemført og at der dermed kun har været begrænset indtægt på miljøgebyrer.

Brugerfinansieret område

Spildevand

Der er i forbindelse med den samlede drift af de eksisterende renseanlæg i de gamle kommuner etableret fælles overvågningssystem (SRO). Det har været en stor opgave, som er meget tæt på afsluttet. Denne samkøring af anlæggenes overvågning vil på sigt betyde, at der kan køres med én vagt på alle anlæg uden for normal arbejdstid. Det betyder en meget stor besparelse på udgifterne til rådighedsvagter.

Der er i 2007 igangsat udarbejdelse af ny spildevandsplan for den samlede kommune. Af denne grund har der ikke været igangsat større anlægsarbejder – ud over de allerede projekterede fra de gamle kommuner.

Kloakeringen i Ørritslev samt Melby/Engeldrup er gennemført, ligesom kloakeringen i Østrup er afsluttet.

Der er igangsat en stor undersøgelse af kystkloakken i Hasmark/Tørresø samt i Skåstrup, idet der begge steder er store problemer med indtrængen af uvedkommende vand.

Der ligeledes fortaget en del udskiftninger af procesmaskineri på Søndersø og Bogense Renseanlæg.

Det Åbne land:

2007 har været anvendt til at samle op på de udsendte påbud fra de gamle kommuner. Først sidst på året er der taget hul på planlægning af en ny tidsplan for den samlede Nordfyns Kommune.

Renovation

Der blev i 2007 igangsat undersøgelse af de fremtidige muligheder for harmonisering af dagrenovationsordningen i Nordfyns Kommune. Der er ligeledes igangsat udarbejdelse af en samlet affaldsplan for kommunen samt et nyt husholdningsregulativ.

Genbrugspladserne har i lighed med driftsafdelingerne haft en stor opgave i at få harmoniseret serviceniveau, ligesom der har været brugt mange kræfter på at uddanne medarbejderne til at kunne betjene alle 3 pladser. Der sker en løbende udvikling i sortering og afsætning til genanvendelse med henblik på at opnå højest mulig genanvendelsesprocent og mindst mulig deponering.

Genbrugspladserne er som de første godt i gang med procedureudarbejdelsen til det kommende kvalitetsstyringssystem.

Medlemmer af Økonomiudvalget

Bent Dyssemark, formand
Christian Sommerlund
Mogens Christensen
Morten Andersen
Jørgen Simonsen
Arne Kruse
Pia Elisa Longet

Politisk administration

Sammenlægningsudvalget blev fra årets start til kommunalbestyrelsen, og med nedlæggelsen af de 3 gamle kommunalbestyrelser gik de 3 kommuner fra 47 kommunalbestyrelsesmedlemmer til 25. I 2008 har der således været udgifter til efterindtægt til formænd for politiske udvalg samt tidligere borgmestre.

I september havde Nordfyns Kommune venskabsbesøg fra Svelvik Kommune, Norge, Vesturbyggd Kommune, Island, Vadstena Kommune, Sverige og Nådendals Stad, Finland.

Besøget var arrangeret i samarbejde med foreningen Norden.

I november måtte der gives en tillægsbevilling i forbindelse med, at der var udskrevet folketingsvalg. Valget kostede 0,36 mio. kr.

Administrative områder

I foråret 2006 blev der lavet en personalefordeling af de 3 gamle kommuners administrative personale. Hertil kom personale som blev overført fra amtet. Det er ikke altid nemt at få dimensioneret opgaverne korrekt dels i forhold til nye opgaver som blev overtaget fra amtet, dels som følge af ny lovgivning. Derudover har alle sektorer været præget af sammenlagte systemer og administrative arbejdsgange, der skulle harmoniseres.

Det har således betydet, at der i årets løb er flyttet meget rundt på de budgetterede resurser indenfor de forskellige sektors administrative resurser, og der er således tilført flere medarbejdere til i særdeleshed Arbejdsmarkedsområdet og Børn og familieområdet.

I Teknik og miljø blev der pr. 1. april 2007 ansat miljømedarbejdere til at varetage opgaverne, som tidligere blev varetaget af Miljøcenter Fyn/Trekanten.

Ledelsessekretariat

Fra 2007 har alle politiske sager været elektronisk tilgængelige, hvilket har været en stor omvæltning i de administrative arbejdsrutiner.

I 2007 er dagsordener med tilhørende bilag gjort tilgængelige på kommunens hjemmeside www.nordfynskommune.dk.

Borgerservice

Borgerservice er en nyetableret afdeling i Nordfyns Kommune, og året har været meget travlt og præget af de mange nye opgaver.

Der er mange personlige henvendelser fra kommunens borgere – ikke mindst på det sociale område som f.eks. ansøgning om boligstøtte, børnebidrag m.m. Folkeregister- og skatteopgaver er også områder med mange personlige henvendelser.

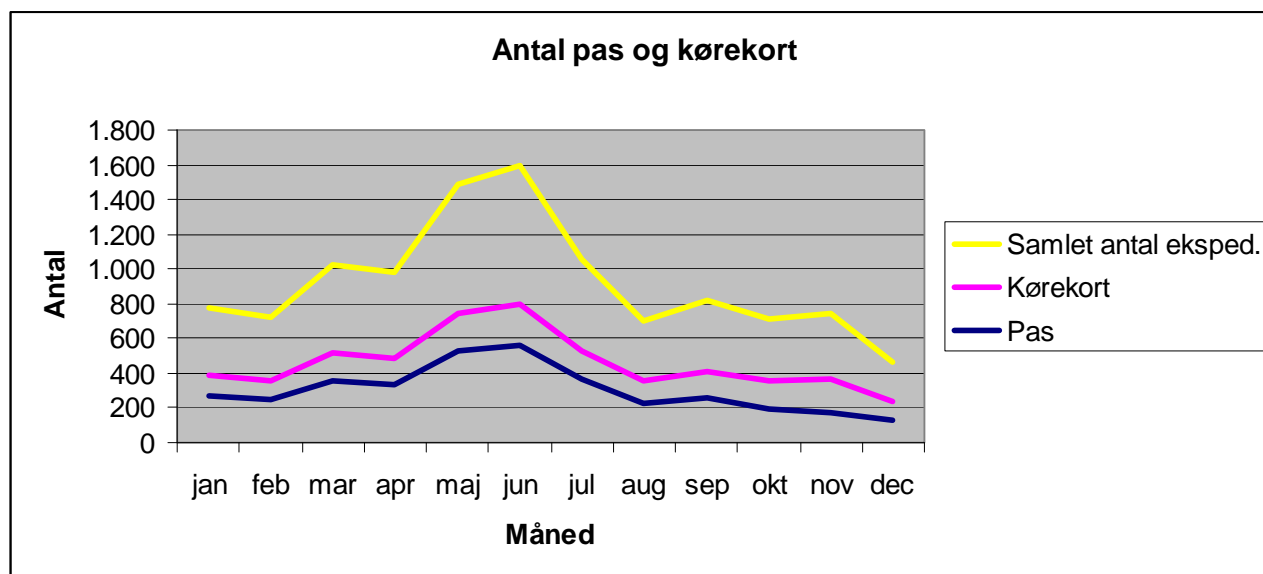
De ikke så synlige opgaver som f.eks. bortforpagtning af jord, udlejning af kommunens boliger, skødepåtegninger og ansøgning om lån til betaling af ejendomsskat er også blevet kendte opgaver i borgerservice.

Pas og kørekort

Specielt opgaven med pas og kørekort har været meget spændende at få implementeret, idet det var en ny opgave, som overgik fra staten til kommunen med virkning fra 1. januar 2007.

Rigtigt mange borgere har udtrykt tilfredshed med, at opgaven nu ligger i kommunen, og Borgerservice har bl.a. på dette område fået meget ros for god og hurtig betjening.

Som det fremgår af nedenstående var der mange ekspeditioner fordelt over hele året, men specielt i forårs- og sommermånederne var der ekstra travlt på dette område.



Salg af kommunens grunde er også en opgave i borgerservice og på dette område har der i årets løb været stor travlhed.

Der blev i alt solgt 68 parcelhusgrunde i løbet af året, hvilket jo betyder mange nye indbyggere. Samtidig er der igangsat projektering og udstykning af flere nye boligområder i f.eks. Bogense, Morud og Otterup, så kommunen også i de kommende år er forberedt på øget tilflytning.

IT-afdelingen

Året tog sin begyndelse med at kontrollere, at de konverterede data fra de 3 gamle kommuner var kommet over i Nordfyns Kommune – og det var de.

Den 2. januar var 1. arbejdsdag med nyt telefonsystem og nye telefonnumre til alle samtidig med, at alle medarbejdere på rådhusene mødte ind på nye arbejdspladser. Det gav en del indkøringsvanskeligheder.

Imellem jul og nytår 2006 var alle pc'ere blevet ajourført, således at de kunne køre med den nye, fælles programpakke for det administrative personale. Den 2. januar startede alle med ny fælles mail og kalender Microsoft Outlook. Derved skulle medarbejdere fra tidligere Sønder sø og Bogense kommuner lære at bruge nye programmer.

Adgangsrettigheder til alle systemer blev i forbindelse med reformarbejdet revideret, og alle medarbejdere er oprettet på ny i Nordfyns Kommune.

Ved budgetlægningen for 2007 blev der regnet med, at ca. 450 personer skulle have adgang til systemerne, men det har vist sig at være skønnet alt for lavt, idet der på nuværende er ca. 900 personer på kommunens systemer.

Nye programmer stiller større krav til pc'erne og disses kapacitet, og en væsentlig del af året er gået med at få et overblik over de enkelte maskiners kapacitet. Konklusionen blev, at en del af maskinerne ikke fungerede tilfredsstillende og måtte udskiftes. Der skulle således på nuværende tidspunkt være tilfredsstillende kapacitet på alle maskiner, så ventetider er acceptable.

Økonomi

2007 har været et turbulent år præget af de mange nye udfordringer, sygdom samt personale der er gået på pension, men også fordi organisationen pr. 1. juli blev ændret, således at Løn og HR blev en del af økonomiafdelingen.

Grundlæggende er året gået med indenfor såvel løn som økonomi at få skabt et ensartet datagrundlag. Det har kunnet konstateres at konteringer, lønindplaceringer, arbejdsgange mm. var vidt forskellige i de 3 gamle kommuner.

På løn og HR er der således arbejdet med etablering af en ny MED-organisation, forhandlet nye forhåndsftaler og lønftaler for ca. 30 forskellige personalegrupper ligesom der er sket en stor oprydning i diverse konverteringsfejl. I 2007 er der registreret oplysningssedler for 4.275 personer, hvilket dog er flere, end der løbende er ansat, idet tallet er påvirket af, at der i 2007 har været annonceret med ca. 250 ledige stillinger.

På økonomi er der udarbejdet en åbningsbalance for Nordfyns Kommune, arbejdet på at få elektroniske regninger ind til de rigtige organisatoriske enheder, ensartede økonomiske rammer for alle decentrale områder, ligesom der er arbejdet ihærdigt for at få ensartet grundlag indenfor øvrige områder.

Under økonomi arbejdes derudover med opkrævning af forbrugsafgifter, hvor de 3 gamle kommuners systemer først er blevet konverteret i 2008, havne og marinaafgifter samt rykkerprocedurer og administration af restancer for kommunens debitorer.

Indførelsen af nyt Økonomisystem OPUS har været meget resursekrævende dels på grund af børnesygdomme, dels fordi alt har været nyt, men mest af alt på grund af en enorm stor undervisningsaktivitet for systemets mange brugere. Der er således 372 brugere på kommunens økonomisystem, som har været med til at behandle 51.368 elektroniske fakturaer, 42.963 interne posteringer og omposteringer samt 9.985 manuelle udbetalinger.