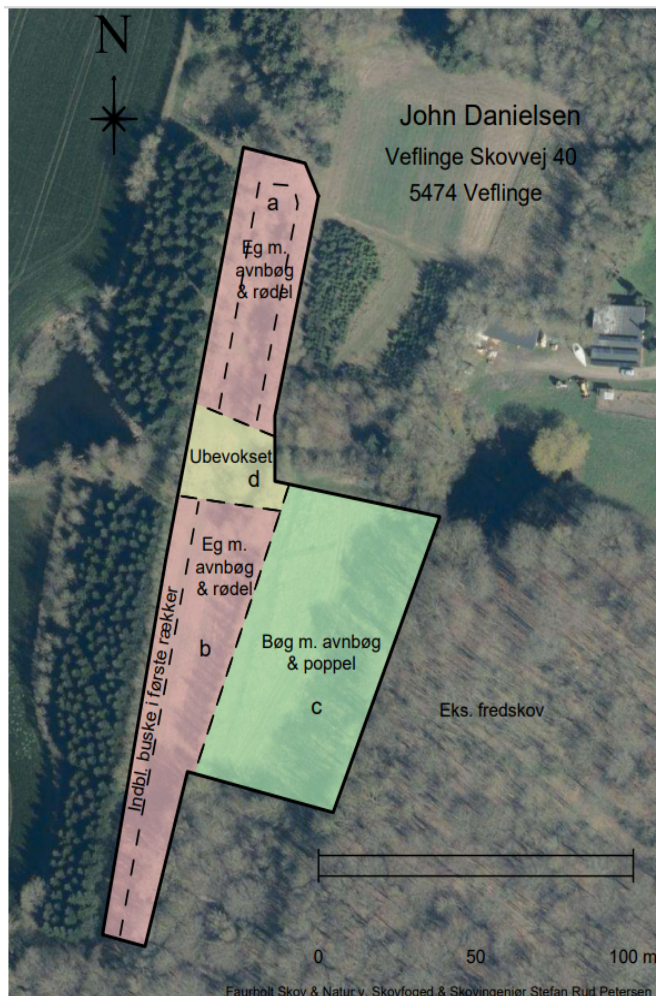




## Afgørelse vedrørende miljøvurdering samt tilladelse til skovrejsning på Veflinge Skovvej 40, 5474 Veflinge, matr.nr. 1b Kusterslev Skovhave, Veflinge

Nordfyns Kommune har den 22. februar 2024 modtaget din anmeldelse om skovrejsning på Veflinge Skovvej 40, 5474 Veflinge, matr.nr. 1b Kusterslev Skovhave, Veflinge. Nordfyns Kommune har på baggrund af de informationer du har fremsendt og kommunens egne undersøgelser i forbindelse med sagsbehandlingen, vurderet, at der meddeles tilladelse til den anmeldte skovrejsning. Vurderingen er udarbejdet efter bilag 2, pkt. 1 d i Lov om miljøvurdering af planer og programmer og af konkrete projekter (VVM), jf. LBK nr. 4 af 3. januar 2023.

Den anmeldte skovrejsning fremgår af nedenstående kort, figur 1.



Figur 1 Skovkort for den anmeldte skovrejsning på Veflinge

Teknik, Erhverv og Kultur

Natur og Miljø

12. juni 2024

Sagsnummer  
S2024-3052

Dokument nr.  
D2024-83720

Cpr./CVR-nr/Ejd.nr.  
14629

**Nordfyns Kommune**  
Østergade 23  
5400 Bogense  
Tlf. 6482 8282

**Kontaktadresse**  
Rådhuspladsen 2  
5450 Otterup

Hvis du ønsker at sende sikker post, skal du sende fra "Borger.dk" eller "Virk.dk".

[www.nordfynskommune.dk](http://www.nordfynskommune.dk)

Kommunens databeskyttelsesrådgiver:  
Tlf.: 64828192  
E-mail: [dpo@nordfynskommune.dk](mailto:dpo@nordfynskommune.dk)



Begrundelsen for afgørelsen fremgår af vedlagte redegørelse og screeningskema.

Der er i afgørelsen lagt vægt på følgende:

- Skovrejsningen ligger uden for områder udpeget i kommuneplanen
- Arealet ikke er beskyttet efter naturbeskyttelseslovens § 3. **Dog skal markering på figur 2 friholdes for skovrejsning** for at bevare fugtigbundsarter.
- Positivt for grundvandsbeskyttelse
- Ikke påvirker Natura 2000-områder og arter på habitatdirektivets bilag IV

### Lovgivning

Lov om miljøvurdering af planer og programmer og af konkrete projekter (VVM), LBK nr. 4 af 3. januar 2023, § 21 i henhold til bilag 2 pkt. 1 d.

Bekendtgørelse om jordressourcens anvendelse til dyrkning og natur, BEK nr. 60 af 19. januar 2023, § 6 stk. 2.

### Klagevejledning

Klagefristen er 4 uger fra den dag afgørelsen er meddelt. En klage skal derfor være modtaget senest den **10. juli 2024**.

Du klager via Klageportalen, som du finder et link til på forsiden af [www.naevneneshus.dk](http://www.naevneneshus.dk). Klageportalen ligger på [borger.dk](http://borger.dk) og [virk.dk](http://virk.dk).

Du logger på [borger.dk](http://borger.dk) eller [virk.dk](http://virk.dk), ligesom du plejer, typisk med Mit-ID. Klagen sendes gennem Klageportalen til den myndighed, der har truffet afgørelsen. En klage er indgivet, når den er tilgængelig for myndigheden i Klageportalen. Når du klager, skal du betale et gebyr på kr. 900 for private og 1.800 kr. for virksomheder og foreninger. Du betaler gebyret med betalingskort i Klageportalen.

Miljø- og Fødevarerklagenævnet skal som udgangspunkt afvise en klage, der kommer uden om Klageportalen, hvis der ikke er særlige grunde til det. Hvis du ønsker at blive fritaget for at bruge Klageportalen, skal du sende en begrundet anmodning til den myndighed, der har truffet afgørelse i sagen. Myndigheden videresender herefter anmodningen til Miljø- og Fødevarerklagenævnet, som træffer afgørelse om, hvorvidt din anmodning kan imødekommes.

Er tilladelsen ikke udnyttet inden for 5 år, bortfalder den.

Har du spørgsmål, er du velkommen til at kontakte mig.

Venlig hilsen

Mie Sandal  
Naturmedarbejder  
Direkte tlf. 21 80 57 40  
[msanda@nordfynskommune.dk](mailto:msanda@nordfynskommune.dk)

**Denne afgørelse er sendt til:**

Ejer

**Kopi sendt til:**

Faurholt Skov & Natur, [stefan@faurholtskov.dk](mailto:stefan@faurholtskov.dk)

Slots- og Kulturstyrelsen, [post@slks.dk](mailto:post@slks.dk)

Danmarks Naturfredningsforening, [dnnordfyn-sager@dn.dk](mailto:dnnordfyn-sager@dn.dk)

Dansk Ornitologisk Forening, [natur@dof.dk](mailto:natur@dof.dk)

Dansk Ornitologisk Forenings lokalafdeling, [nordfyn@dof.dk](mailto:nordfyn@dof.dk)

Botanisk Forening Fynskredsen, [fynskredsen@botaniskforening.dk](mailto:fynskredsen@botaniskforening.dk)

Friluftsrådet Fyn-nord, [fynnord@friluftsradet.dk](mailto:fynnord@friluftsradet.dk)

Odense Museum, [museum@odense.dk](mailto:museum@odense.dk)

## **Bilag**

### **Redegørelse og begrundelse**

#### **Kommuneplan**

Arealet ligger i et neutralt skovrejsningsområde.

Arealet ligger uden for et område, der er udpeget som et landskabeligt beskyttelsesområde.

Arealet ligger uden for et område, der er udpeget som et værdifuldt geologisk område.

Arealet ligger uden for et område, der er udpeget til muligt lavbundsareal.

#### **Beskyttelse efter naturbeskyttelsesloven**

Arealet har ikke været registreret som beskyttet natur efter naturbeskyttelseslovens § 3, men skovrejsningen er planlagt på et areal, der ikke har været opdyrket siden 1990'erne. Derfor er der den 23. maj 2024 foretaget en besigtigelse af arealet. Arealet var allerede klargjort til skovrejsningen og det var derfor sparsomt med materiale til at lave en vurdering af arealet. Den vegetation, der kunne findes bar ikke præg af at være beskyttet § 3-natur. Dog kunne der ses et skift i vegetationen i omkring kote 35,5- 36,5 i den nordøstlige del areal c på skovkortet på figur 1. Her er vegetationen tilpasset fugtig bund med fund af gåsepotentil og toradet star. På luftfoto på figur 2 er et område mellem i kote 35,5-36,5 afmærket. Det afmærkede areal er på ca. 580 m<sup>2</sup>. Øst for det afmærkede areal findes en sø og omkring den findes også fugtigbundsarter. Det kan ikke udelukkes, at der her har været eng beskyttet efter naturbeskyttelseslovens § 3.

For at bevare den fugtige bund i den nordøstlige del af areal c i skovrejsningsarealet på figur 1 skal den markerede del, der ses på figur 2, holdes fri for skovrejsning. Dette vil bidrage til levesteder for arter, der knytter sig til fugtige enge og arealer omkring søer. Da der i dette tilfælde er tale om et areal, der er klargjort til skovrejsning, vil der være tale om, at det markerede areal skal genetablere sig. Dette vurderes i dette tilfælde at ske af sig selv ved at området ikke tilplantes med træer.



Figur 2 Afmærkning markerer areal med en vegetation, der indikerer fugtig bund. Dette areal skal friholdes for skovrejsning.

Inden for en radius af 300 meter er der 10 beskyttede søer, den mindste med et areal på ca. 120 m<sup>2</sup> og den største med et areal på ca. 1800 m<sup>2</sup>, og 2 beskyttede moser. I den nordligste del af skovrejsningen drejer det sig om få meter. Skovrejsningen må hverken i

etableringsfasen eller i driften, ændre naturtypernes tilstand beskyttet efter naturbeskyttelseslovens § 3.

Arealet ligger uden for sø- og åbeskyttelseslinjer, jf. naturbeskyttelseslovens § 16.

Arealet ligger uden for områder med fredede fortidsminder beskyttet efter naturbeskyttelseslovens § 18.

### **Museumsloven**

Arealet ligger uden for et område med beskyttede sten- og jorddige.

### **Fredninger**

Arealet ligger uden for et område omfattet af en fredning.

### **Kystnærhedszone**

Arealet ligger uden for kystnærhedszone.

### **Grundvand**

Arealet ligger inden for område med særlige drikkevandsinteresser (OSD), uden for indsatsområde (IO) samt uden for boringsnære beskyttelsesområder (BNBO). Arealet er inden for indvindingsopland og inden for 25 års oplandet, og derfor vil skovrejsning her være positivt for grundvandsbeskyttelse.

### **Natura 2000-områder**

Arealet ligger ikke inden for internationale naturbeskyttelsesområde, men med en afstand på ca. 17 km til Natura 2000-område med nr. 110 Odense Fjord/ 8,7 km til Natura 2000-område med nr. 108 Æbelø, havet syd for og Nærå Strand. Ud fra afstanden og karakteren af det anmeldte, vurderes skovrejsningen hverken i sig selv eller i forbindelse med andre planer og projekter at have en indvirkning på de naturtyper eller arter, som er på områdets udpegningsgrundlag. Skovrejsningen vurderes ikke at påvirke Natura 2000-områder.

### **Bilag IV-arter**

Projektområdet ligger inden for en række arters naturlige udbredelsesområde, jf. faglig rapport nr. 635 (DMU, 2007), hvoraf følgende bilag IV-arter er relevante for projektområdet: Stor vandsalamander, spidssnudet frø, stor kærguldsmed og arter af flagermus.

Stor vandsalamander, spidssnudet frø og stor kærguldsmed yngler i søer og vandhuller, og deres tidlige arters tidlige livsstadier lever ligeledes i vand. Da skovrejsningen ikke vurderes at ændre tilstanden i de omkringliggende beskyttede naturtyper, vurderes det ikke at påvirke stor vandsalamander, spidssnudet frø og stor kærguldsmed.

Arter af flagermus yngler og raster i områder med bygninger og/eller træer med sprækker og hulheder. Da skovrejsningen ikke kræver nedrivning af bygninger eller

fældning af større træer, vurderes det ikke at påvirke yngle- og rasteområder for arter af flagermus.

### Samlet vurdering

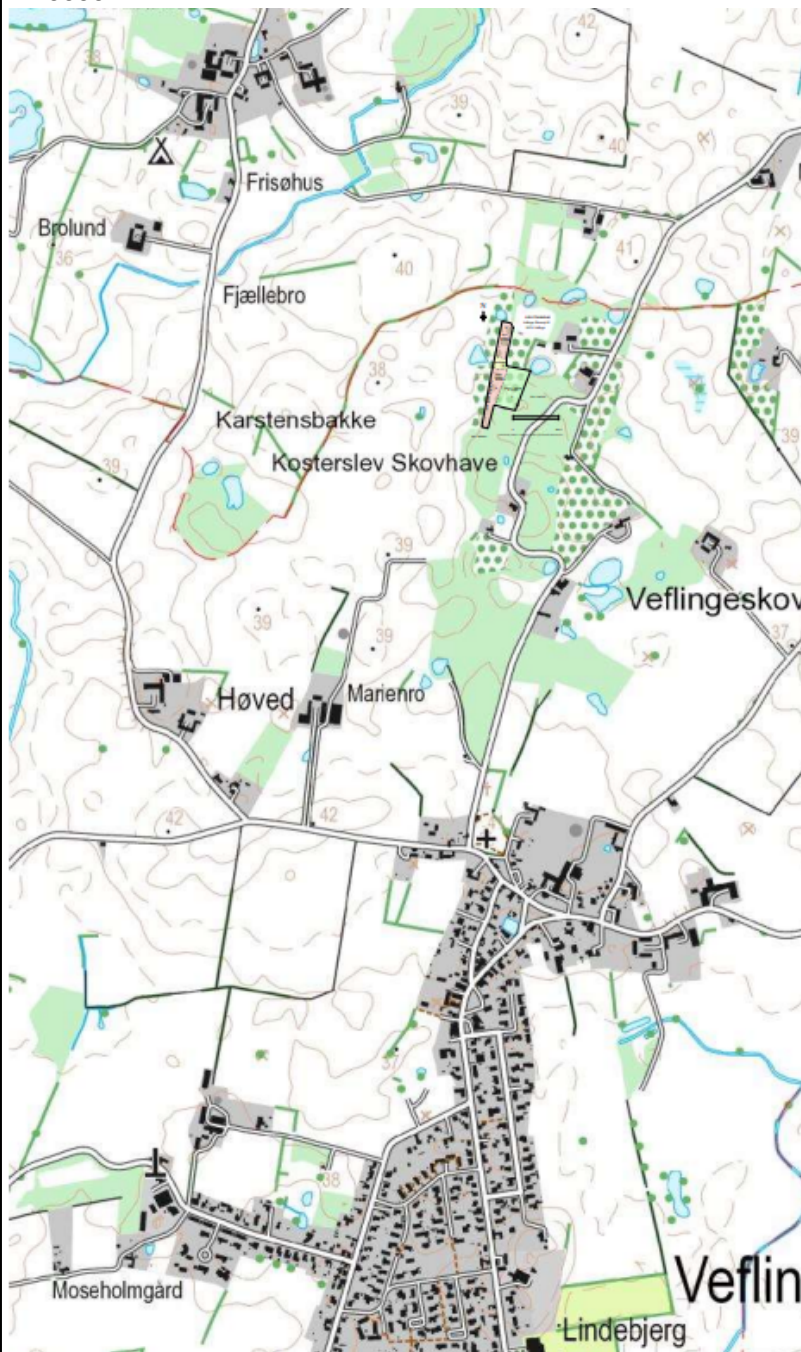
Samlet set vurderes skovrejsningen ikke at påvirke omkringliggende natur- og miljøhensyn.

### Screeningskema

Basisoplysninger	Tekst
Projektbeskrivelse (kan vedlægges)	Plantning af skov på landbrugsjord
Navn, adresse, telefonnr. og e-mail på bygherre	John Danielsen, Veflinge Skovvej 40, 5474 Veflinge
Navn, adresse, telefonnr. og e-mail på kontaktperson	Faurholt Skov & Natur /v. skovfoged & skovingeniør Stefan Rud Petersen, Herringevej 2, 5750 Ringe, 23423382, stefan@faurholtskov.dk
Projektets adresse, matr. nr. og ejerlav. For havbrug angives anlæggets geografiske placering angivet ved koordinater for havbrugets 4 hjørneafmærkninger i bredde/længde (WGS-84 datum).	Veflinge Skovvej 40, 5474 Veflinge, Mtr.nr. 1b, Kosterslev Skovhave, Veflinge
Projektet berører følgende kommune eller kommuner (omfatter såvel den eller de kommuner, som projektet er placeret i, som den eller de kommuner, hvis miljø kan tænkes påvirket af projektet)	Nordfyn

Oversigtskort i målestok eks. 1:50.000 – Målestok angives. For havbrug angives anlæggets placering på et søkort.

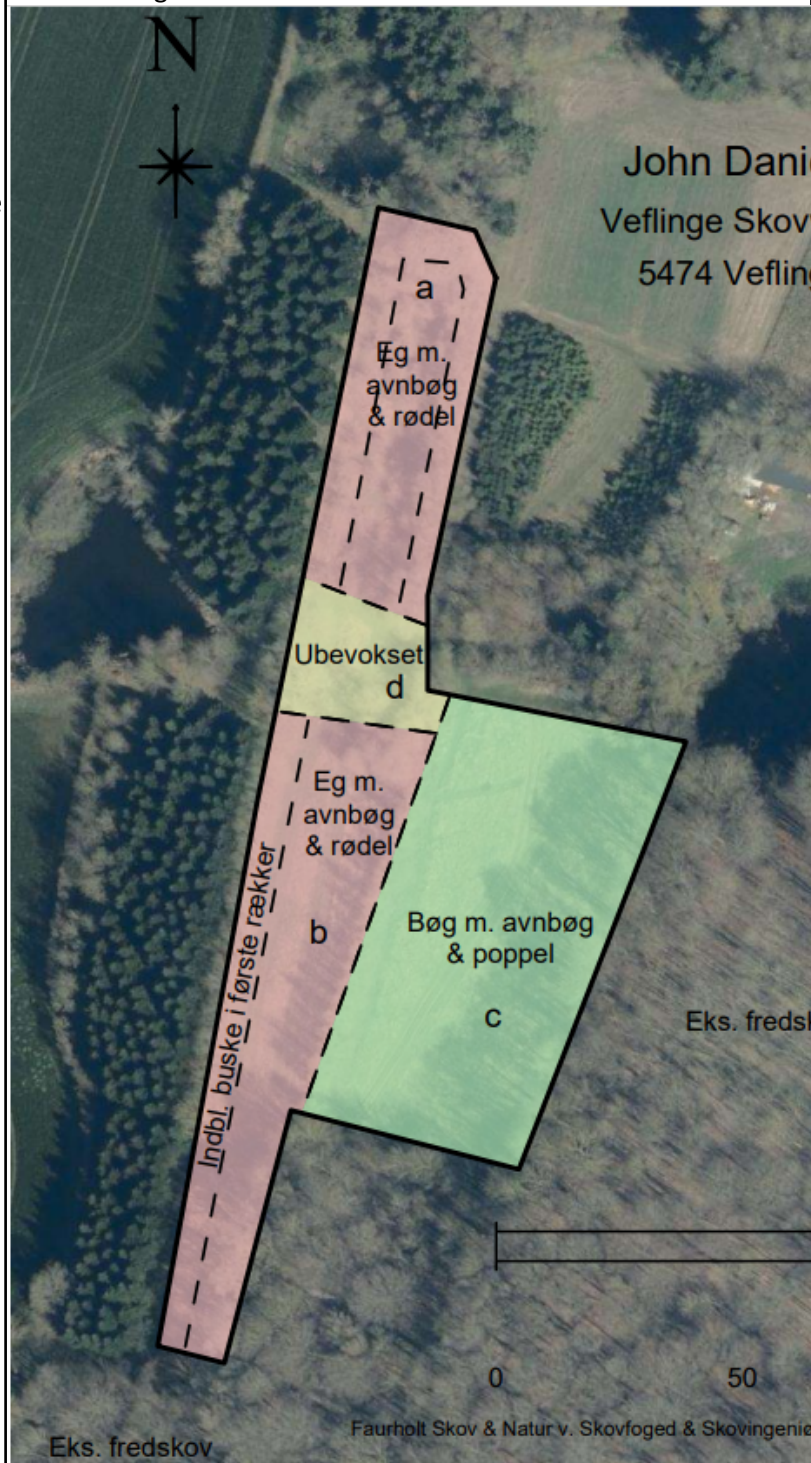
1:10000





Kortbilag i målestok 1:10.000 eller 1:5.000 med indtegnning af anlægget og projektet (vedlægges dog ikke for strækningsanlæg).

Målestok angives: 1:2500



Forholdet til VVM reglerne	Ja	Nej	
Er projektet opført på bilag 1 til lov om miljøvurdering af planer og programmer og konkrete projekter (VVM).		x	Hvis ja, er der obligatorisk VVM-pligtigt. Angiv punktet på bilag 1:

Er projektet opført på bilag 2 til lov om miljøvurdering af planer og programmer og af konkrete projekter (VVM).	x		Hvis ja, angiv punktet på bilag 2:
<b>Projektets karakteristika</b>	<b>Tekst</b>		
1. Hvis bygherren ikke er ejer af de arealer, som projektet omfatter angives navn og adresse på de eller den pågældende ejer, matr. nr. og ejerlav	Bygherre ejer selv hele arealet		
2. Arealanvendelse efter projektets realisering. Det fremtidige samlede bebyggede areal i m <sup>2</sup>	Skov	0 m <sup>2</sup>	
Det fremtidige samlede befæstede areal i m <sup>2</sup>		0 m <sup>2</sup>	
Nye arealer, som befæstes ved projektet i m <sup>2</sup>		0 m <sup>2</sup>	

3. Projektets areal og volumenmæssige udformning	Nej
Er der behov for grundvandssænkning i forbindelse med projektet og i givet fald hvor meget i m	1,0 ha
Projektets samlede grundareal angivet i ha eller m <sup>2</sup>	0 m <sup>2</sup>
Projektets bebyggede areal i m <sup>2</sup>	0 m <sup>3</sup>
Projektets nye befæstede areal i m <sup>2</sup>	Skovens forventede max-højde efter ca. 100 år er ca. 30 m
Projektets samlede bygningsmasse i m <sup>3</sup>	
Projektets maksimale bygningshøjde i m	
Beskrivelse af omfanget af eventuelle nedrivningsarbejder i forbindelse med projektet	

<p>4. Projektets behov for råstoffer i anlægsperioden  Råstofforbrug i anlægsperioden på type og mængde:  Vandmængde i anlægsperioden  Affaldstype og mængder i anlægsperioden  Spildevand til renseanlæg i anlægsperioden  Spildevand med direkte udledning til vandløb, søer, hav i anlægsperioden  Håndtering af regnvand i anlægsperioden  Anlægsperioden angivet som mm/åå – mm/åå</p>	<p>Intet råstofforbrug i anlægsfasen – planter og drivmiddel til traktorer.</p> <p>03/24 – 12/27</p>
<p><b>Projektets karakteristika</b></p>	<p><b>Tekst</b></p>
<p>5. Projektets kapacitet for så vidt angår flow ind og ud samt angivelse af placering og opbevaring på kortbilag af råstoffet/produktet i driftsfasen:  Råstoffer – type og mængde i driftsfasen  Mellemprodukter – type og mængde i driftsfasen  Færdigvarer – type og mængde i driftsfasen  Vandmængde i driftsfasen</p>	<p>Drivmidler til traktorer – diesel</p> <p>Biomasse i form af træ – total ca. 100 m<sup>3</sup> på 100 år</p> <p>Biomasse i form af træ – total ca. 100 m<sup>3</sup> på 100 år</p> <p>Regnvand</p>

6. Affaldstype og årlige mængder, som følge af projektet i driftsfasen: Farligt affald: Andet affald: Spildevand til renseanlæg: Spildevand med direkte udledning til vandløb, sø, hav: Håndtering af regnvand:	Ingen Ingen 0 m <sup>3</sup> 0 m <sup>3</sup> Træerne forbruger det				
<b>Projektets karakteristika</b>	<b>Ikke relevant</b>	<b>Ja</b>	<b>Nej</b>	<b>Tekst</b>	
7. Forudsætter projektet etablering af selvstændig vandforsyning?			x		
8. Er projektet eller dele af projektet omfattet af standardvilkår eller en branchebekendtgørelse?			x	Hvis »ja« angiv hvilke. Hvis »nej« gå til punkt 10	
9. Vil projektet kunne overholde alle de angivne standardvilkår eller krav i branchebekendtgørelsen?				Hvis »nej« angives og begrundes hvilke vilkår, der ikke vil kunne overholdes.	
10. Er projektet eller dele af projektet omfattet af BREF-dokumenter?			x	Hvis »ja« angiv hvilke. Hvis »nej« gå til pkt. 12.	
11. Vil projektet kunne overholde de angivne BREF-dokumenter?				Hvis »nej« angives og begrundes hvilke BREF-dokumenter, der ikke vil kunne overholdes.	
12. Er projektet eller dele af projektet omfattet af BAT-konklusioner?			x	Hvis »ja« angiv hvilke. Hvis »nej« gå til punkt 14.	
<b>Projektets karakteristika</b>	<b>Ikke relevant</b>	<b>Ja</b>	<b>Nej</b>	<b>Tekst</b>	

13. Vil projektet kunne overholde de angivne BAT-konklusioner?				Hvis »nej« angives og begrundes hvilke BAT-konklusioner, der ikke vil kunne overholdes.
14. Er projektet omfattet af en eller flere af Miljøstyrelsens vejledninger eller bekendtgørelser om støj eller eventuelt lokalt fastsatte støjgrænser?			x	Hvis »ja« angives navn og nr. på den eller de pågældende vejledninger eller bekendtgørelser. Hvis »nej« gå til pkt. 17.
15. Vil anlægsarbejdet kunne overholde de eventuelt lokalt fastsatte vejledende grænseværdier for støj og vibrationer?				Hvis »nej« angives overskridelsens omfang og begrundelse for overskridelsen
16. Vil det samlede projekt, når anlægsarbejdet er udført, kunne overholde de vejledende grænseværdier for støj og vibrationer?				Hvis »nej« angives overskridelsens omfang og begrundelse for overskridelsen
17. Er projektet omfattet Miljøstyrelsens vejledninger, regler og bekendtgørelser om luftforurening?			x	Hvis »ja« angives navn og nr. på den eller de pågældende vejledninger, regler eller bekendtgørelser. Hvis »nej« gå til pkt. 20.
18. Vil anlægsarbejdet kunne overholde de vejledende grænseværdier for luftforurening?				Hvis »Nej« angives overskridelsens omfang og begrundelse for overskridelsen.
19. Vil det samlede projekt, når anlægsarbejdet er udført, kunne overholde de vejledende grænseværdier for luftforurening?				Hvis »Nej« angives overskridelsens omfang og begrundelse for overskridelsen.

20. Vil projektet give anledning til støvgener eller øgede støvgener I anlægsperioden? I driftsfasen?			x	Hvis »ja« angives omfang og forventet udbredelse.
<b>Projektets karakteristika</b>	<b>Ikke relevant</b>	<b>Ja</b>	<b>Nej</b>	<b>Tekst</b>
21. Vil projektet give anledning til lugtgener eller øgede lugtgener I anlægsperioden? I driftsfasen?			x	Hvis »ja« angives omfang og forventet udbredelse.
22. Vil anlægget som følge af projektet have behov for belysning som i aften og nattetimer vil kunne oplyse naboarealer og omgivelserne I anlægsperioden? I driftsfasen?			x	Hvis »ja« angives og begrundes omfanget.
23. Er anlægget omfattet af risikobekendtgørelsen, jf. bekendtgørelse om kontrol med risikoen for større uheld med farlige stoffer nr. 372 af 25. april 2016?			x	
<b>Projektets placering</b>	<b>Ikke relevant</b>	<b>Ja</b>	<b>Nej</b>	<b>Tekst</b>
24. Kan projektet rummes inden for lokalplanens generelle formål?		x		Hvis »nej«, angiv hvorfor:
25. Forudsætter projektet dispensation fra gældende bygge- og beskyttelseslinjer?			x	Hvis »ja« angiv hvilke:

26. Indebærer projektet behov for at begrænse anvendelsen af naboarealer?			x	
27. Vil projektet kunne udgøre en hindring for anvendelsen af udlagte råstofområder?			x	
28. Er projektet tænkt placeret indenfor kystnærhedszonen?			x	
<b>Projektets placering</b>	<b>Ikke relevant</b>	<b>Ja</b>	<b>Nej</b>	<b>Tekst</b>
29. Forudsætter projektet rydning af skov? (skov er et bevokset areal med træer, som danner eller indenfor et rimeligt tidsrum ville danne sluttet skov af højstammede træer, og arealet er større end ½ ha og mere end 20 m bredt.)			x	
30. Vil projektet være i strid med eller til hinder for realiseringen af en rejst fredningssag?			x	
31. Afstanden fra projektet i luftlinje til nærmeste beskyttede naturtype i henhold til naturbeskyttelseslovens § 3.				20 m til NBL-§3 - beskyttet sø mod øst
32. Er der forekomst af beskyttede arter og i givet fald hvilke?			X	



33. Afstanden fra projektet i luftlinje til nærmeste fredede område.				Ca 800 m til fredet område mod syd
34. Afstanden fra projektet i luftlinje til nærmeste internationale naturbeskyttelsesområde (Natura 2000-områder, habitatområder, fuglebeskyttelsesområder og Ramsarområder).				8800 m til Natura2000 område mod nord
35. Vil projektet medføre påvirkninger af overfladevand eller grundvand, f.eks. i form af udledninger til eller fysiske ændringer af vandområder eller grundvandsforekomster?				Hvis »ja« angives hvilken påvirkning, der er tale om.
36. Er projektet placeret i et område med særlige drikkevandinteresser?			x	
37. Er projektet placeret i et område med registreret jordforurening?			x	
38. Er projektet placeret i et område, der i kommuneplanen er udpeget som område med risiko for oversvømmelse.				
39. Er projektet placeret i et område, der, jf. oversvømmelsesloven, er udpeget som risikoområde for oversvømmelse?				

Projektets placering	Ikke relevant	Ja	Nej	Tekst
40. Er der andre lignende anlæg eller aktiviteter i området, der sammen med det ansøgte må forventes at kunne medføre en øget samlet påvirkning af miljøet (Kumulative forhold)?				Kender ikke til andre kommende skovrejsningsprojekter i området, men i givet fald vil de tilsammen have en positiv kumulativ påvirkning på miljøet.
41. Vil den forventede miljøpåvirkning kunne berøre nabolande?			X	
42. En beskrivelse af de tilpasninger, ansøger har foretaget af projektet inden ansøgningen blev indsendt og de påtænkte foranstaltninger med henblik på at undgå, forebygge, begrænse eller kompensere for væsentlige skadelige virkninger for miljøet?				Der er ingen skader på miljøet. Et skovrejsningsprojekt har grundlæggende positiv virkning på miljøet.