

Tillæg 2024-4 til Spildevandsplanen

Aggerhusvej – kapacitets udvidelse af afløbssystem i den sydlige del af Otterup



**nordfyns
kommune**

Indhold

Indledning	3
Status	4
Plan	7
Kloakering.....	13
Spildevand.....	13
Regnvand.....	14
Bassin.....	14
Renseanlæg.....	15
Vandområder	16
Recipienter.....	16
Grundvand.....	17
Jordforurening.....	18
Screening for miljøvurdering	20
Grundejere der berøres af tillægget	21
Tidsplan og Økonomi	23
Behandling af tillægget til spildevandsplan	24
Klagevejledning	25
Bilag	26
Bilag 1. Overblik over oplande i Otterup.....	26
Bilag 2. Åbent sparebassin.....	26
Bilag 3. Oversigt over plan.....	27
Bilag 4. Oversigtskort over nuværende og fremtidige oplande tilknyttet Kvindevad Bæk.....	27
Bilag 5. Grundvandsbeskyttelse i forbindelse med nedsivning (Bilag 2 i grundvandsredegørelsen).....	28
Bilag 6. Grundvandsbeskyttelse i forbindelse med planlægning (Bilag 1 i grundvandsredegørelsen).....	28
Bilag 7. Screening for miljøvurdering af tillæg 2024-4 til spildevandsplanen.....	29

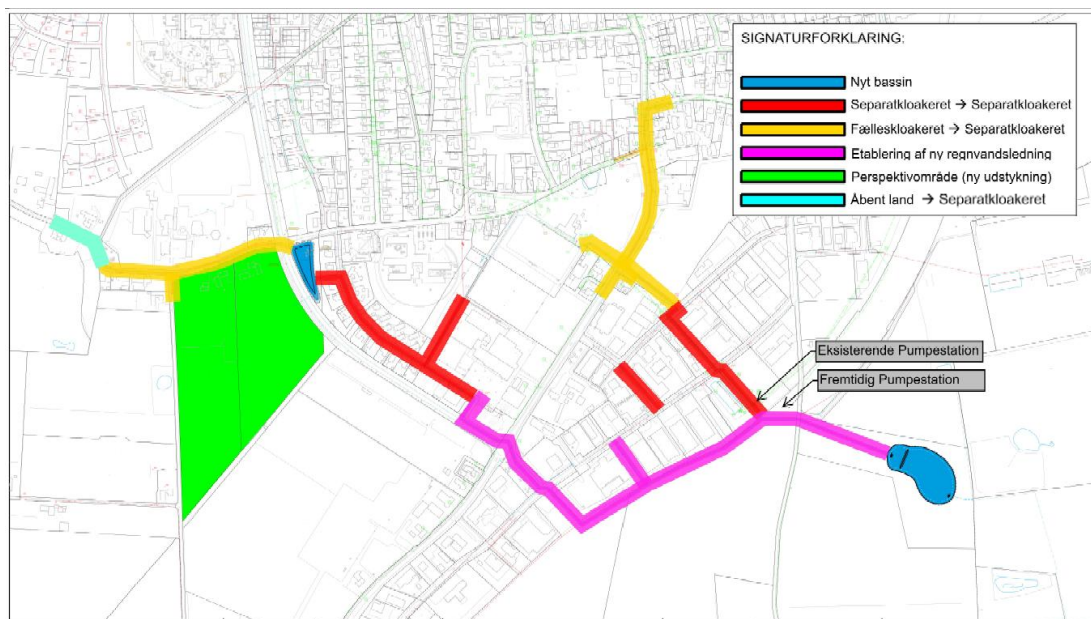
Indledning

Otterup by har et blandet kloaksystem, som består af fælles, spildevand og separatkloakerede oplande (Bilag 1). Den sydlige del af Otterup består af separatkloakerede oplande, som løber ind på fælleskloakken nedstrøms i systemet.

Kloaksystemet i den sydlige del af Otterup er overbelastet. Når pumpestationens kapacitet, der pumper fællesvand til Otterup renseanlæg, er opbrugt, ledes overløbsvand til et sparebassin tilknyttet pumpestationen. Sparrebassinet (Bilag 2) fungerer som et fælles overløbsbassin fra den overbelastede fælleskloak. Det betyder, at bassinet - i tilfælde af overløb - indeholder både tag- og overfladevand samt spildevand.

VandCenter Syd har planlagt at nyttiggøre effekten af et allerede separatkloakeret opland i Otterup, som i den nuværende situation blandes med fælleskloakvand nedstrøms i systemet. Derudover separatkloakeres et mindre opland O16, som i dag er fælleskloakeret, nogle ejendomme på Nislevvej, som er ukloakerede, samt forberedes regnvandsafløb fra en nyplanlagt udstykning vest for Otterup, som har rammenavn "B020" i kommunalplantillæg nr. 12. Der etableres et tørt regnvandsbassin i byen og et vådt regnvandsbassin uden for byen.

Omfanget af projektet – både den nuværende og fremtidige status - fremgår af nedenstående Figur 1.



Figur 1. Oversigtskort over projektområdet.

Dette tillæg til Nordfyns Kommunes Spildevandsplan 2017, er udarbejdet for at omfatte og afgrænse de nye planlagte områder i spildevandsplanen og for at præcisere nogle administrative retningslinjer.

Tillægget bringer spildevandsplanen i overensstemmelse med den kommende kommuneplanrevision og det tilhørende Kommuneplantillæg nr. 12.

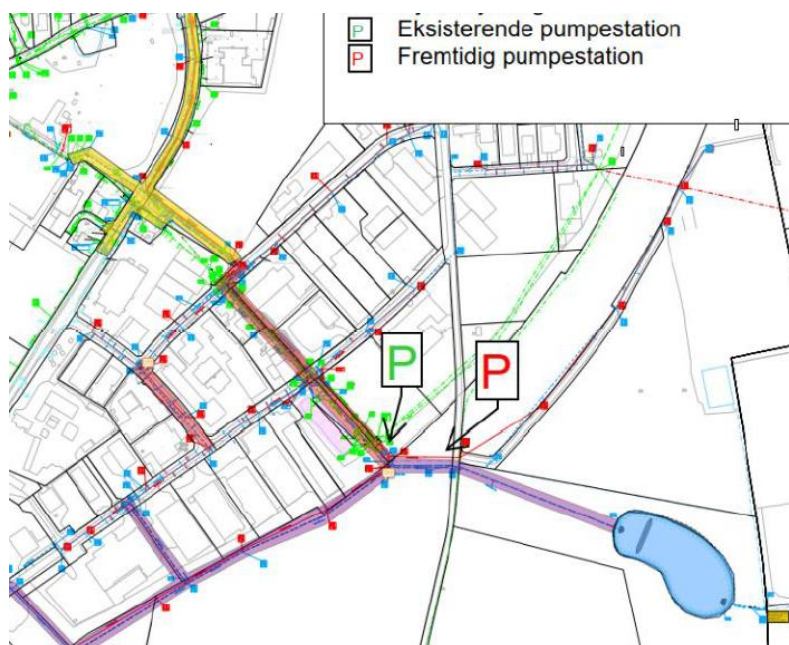
Status

En stor del af projektområdet er allerede separatkloakeret. Det separatkloakerede vand ledes, i den nuværende situation, til en fælleskloakvandspumpestation på Hjørlevvej 33P (markeret med grønt i Figur 3), hvor det blandes med vand fra fælleskloakerede områder i Otterup. Herfra pumpes det videre til behandling på Otterup Renseanlæg.

Mængden af fælleskloakvand, der skal pumpes til Otterup Renseanlæg, er begrænset til pumpestationens kapacitet. Derfor er der etableret et åbent sparebassin foran pumpestationen til opstuvning af fælleskloakvand. Bassinet benyttes når tilstrømningen af fælleskloakvand overstiger pumpekapaciteten. Når sparebassinets volumen er opbrugt, sker der aflastning ved overløb til Kvindevad Bæk med urensede fælleskloakvand.

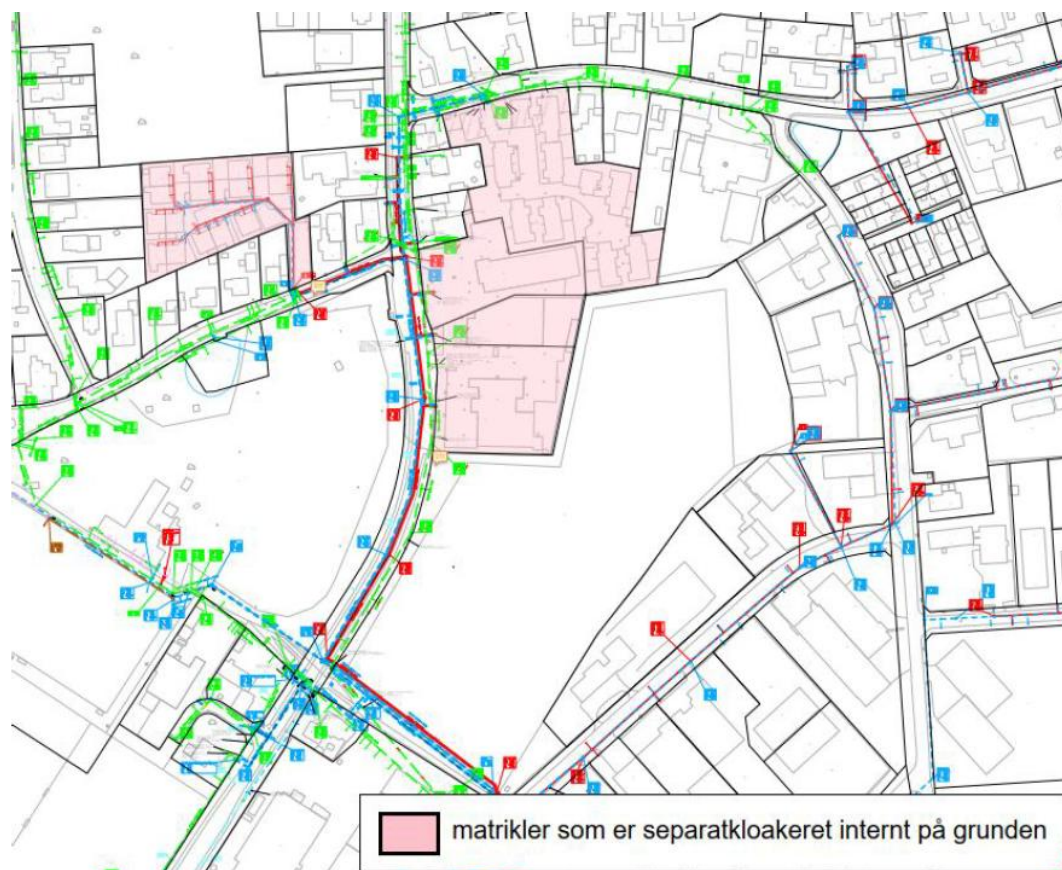


Figur 2. Sparebassin med pumpestation.



Figur 3. Pumpestationer – eksisterende (grøn) og fremtidig (rød).

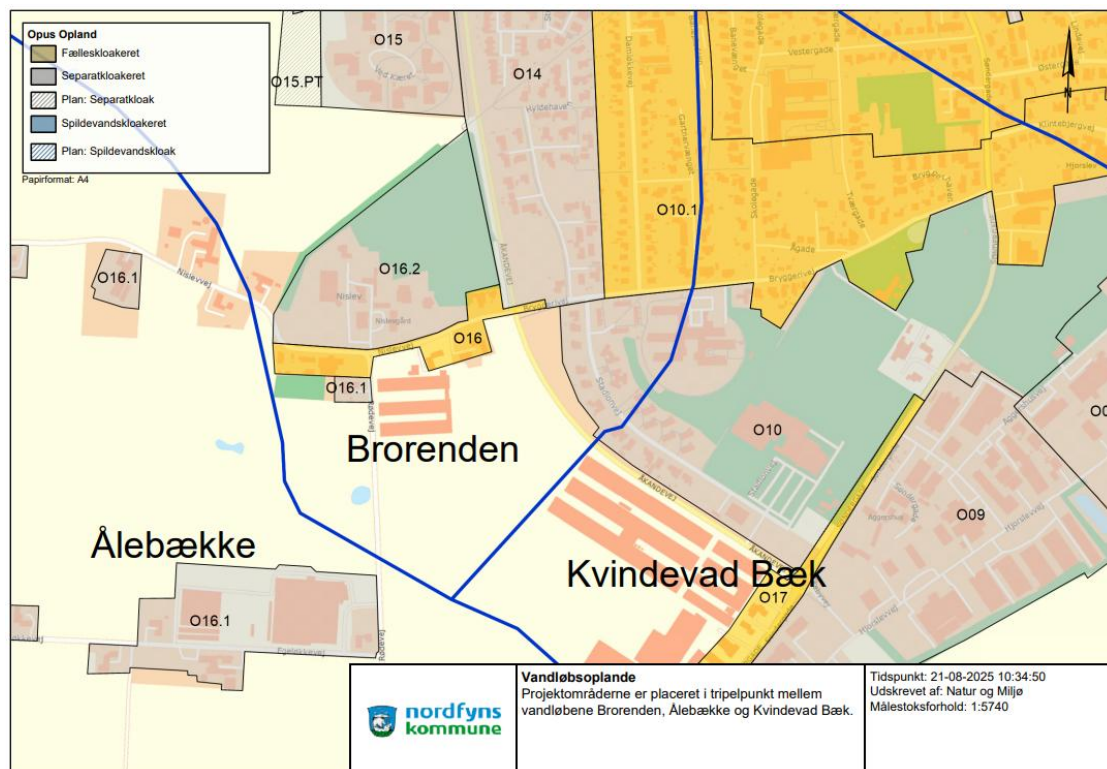
I forbindelse med udarbejdelsen af nærværende projekt, er det konstateret, at der er 3 erhvervsejendomme på Søndergade (matr. nr. Hjorslev By, Otterup (3p, 3b og 3bb)), samt to nyere byggemodnede områder på Bryggerivej (matr.nr. 14q, Hjorslev By, Otterup) og Klintbjergvej (matr.nr. 4b, Hjorslev By, Otterup), som er separatkloakerede internt på grundene (se Figur 4). Disse områder afvander ud på fællessystemet, som ender i pumpestationen eller sparrebassinet på Hjorslevvej 33P.



Figur 4. Matrikelområder, der er separatkloakerede internt (håndterer tag- og overfladevand på egen grund) i et fælleskloakeret opland.

Ved store og koblede regnhændelser er det konstateret, at der ofte står meget vand på kørebanen på Aggershusvej. Det skyldes at det eksisterende spildevandssystem ikke længere har den nødvendige kapacitet til at håndtere store og koblede regnhændelser.

Det mindre fælles opland O16, de ukloakerede ejendomme på Nislevvej, det separatkloakerede opland O16.2, som også afleder tag- og overfladevand til fælles ledning, samt den ny-planlagte udstykning er placeret i et tripelpunkt mellem vandløbene Brorenden, Ålebække og Kvindevad Bæk (Figur 5).



Figur 5. Oversigt over områder, som tilhører forskellige vandløbsoplande.

For det tag- og overfladevand, som opsamles på Nislevvej (oplande O16 og O16.2), den ny-planlagte udstykning, samt den sydlige del af Åkandevej, er der en flaskehals ved Brorenden (nedstrøms i systemet), som giver anledning til hydrauliske udfordringer. Afvandingen fra alle de ovennævnte områder er derfor vendt, således at det fremadrettet afvandes mod Hjørsløvvej og det planlagte regnvandsbassin. Regnvandsbassinet vil forsinke og rense regnvandet inden det nedroslet ledes til recipient Kvindevad Bæk.

Plan

Tillægget til spildevandsplanen har det overordnede formål at ændre afledningen fra det berørte område, således at tag- og overfladevandet vil tilgå et nyt regnvandsbassin med afledning til Kvindevad Bæk.

Det åbne sparebassin på Hjorslevvej 33P nedlægges og erstattes af et mindre lukket underjordisk sparebassin for fælleskloakvand, med det formål at forsinke fælleskloakvandet i de tilfælde at pumpestationen ikke kan bortlede den tilstrømmende vandmængde. Derved fjernes lugtgener fra det åbne bassin.

I projektet adskilles tag- og overfladevand og fælleskloakvand ved Hjorslevvej, hvor fælleskloakvandet ledes til det nye underjordiske fællesbassin (rørbassin) og tag- og overfladevandet ledes til et nyt vådt regnvandsbassin øst for Otterup. Dette nye regnvandsbassin etableres på markarealet matr.nr. 11f Hjorslev By, Otterup, som illustreret på Figur 1 og Bilag 3. Regnvandsbassinet har til formål at rense og neddrose vandet, inden det udledes til recipienten Kvindevad Bæk. Bassinet udformes og etableres efter den "bedste tilgængelige teknik" også kaldet BAT.

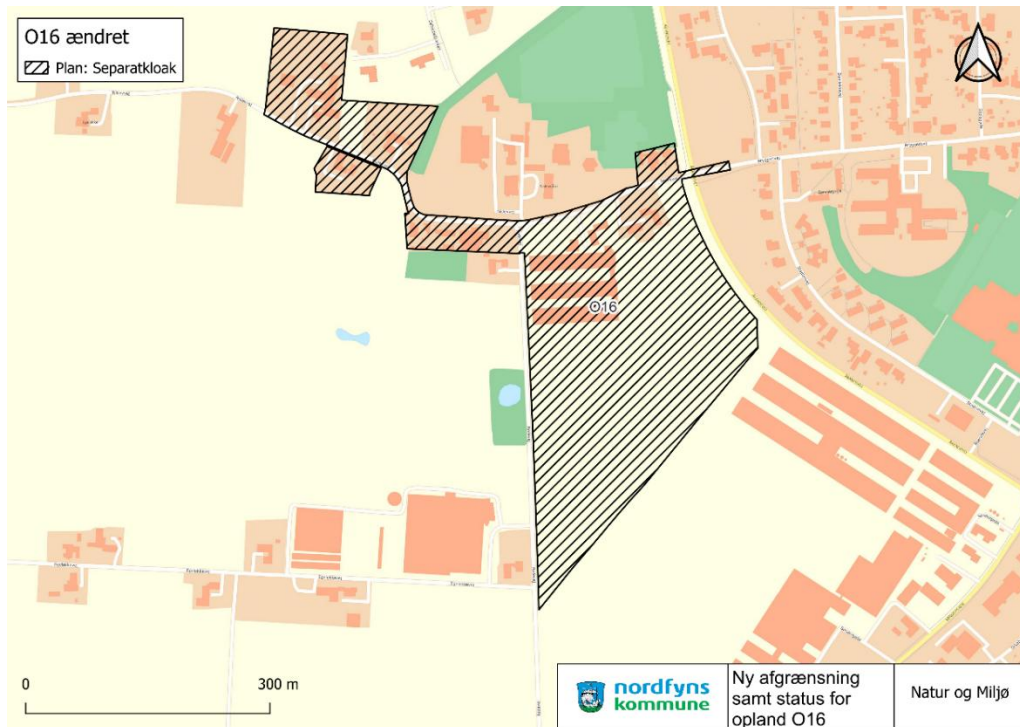
Ved at afkoble tag- og overfladevandet fra fælleskloakvandet reduceres frekvensen af overløb fra fælleskloaksystemet, hvilket medfører at belastning på Kvindevad Bæk mindskes. De recipientmæssige forhold for gennemførelsen af projektet er beskrevet i robusthedsanalysen "*Horsebækken og tilløb af 04.04.2024*", udarbejdet af Sweco for VandCenter Syd.

Udover ovenstående våde regnvandsbassin øst for Otterup, etableres der også et tørt regnvandsbassin mod vest, på matr.nr. 1hd, Nislevgård Hgd., Otterup. Dette bassin har til formål at opsamle og forsinke tag- og overfladevandet fra Nislevvej (oplande O16.2 og O16 samt ukloakerede ejendomme, der i dette projekt er planlagt til separatkloakering), den nye udstykning med ramme "B020" i kommuneplantillæg nr.12 og den sydlige del af Åkandevej, inden det ledes videre til regnvandssystemet i Stadionvej.

For at tag- og overfladevandet kan opsamles fra de ovennævnte områder, skal der foretages et separatkloakeringsprojekt på de følgende matrikler:

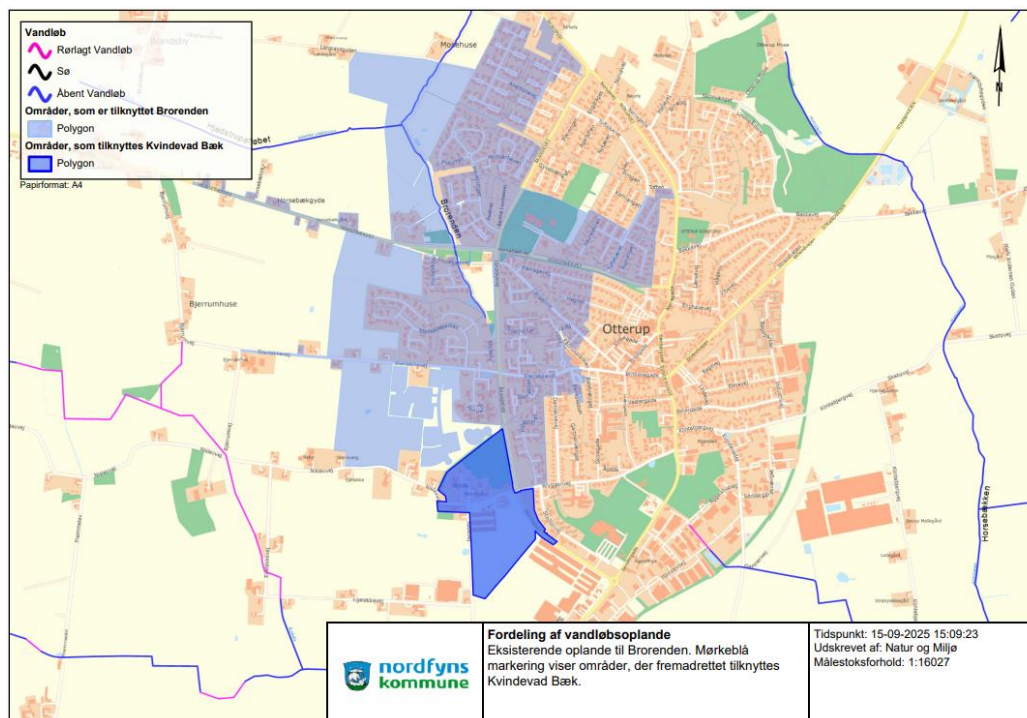
- 1cæ og 1da, Nislevgård Hgd., Otterup, som er allerede placeret i separatkloakeret opland O16.2 og er også separatkloakeret internt på egen grund og afleder tag- og overfladevandet til fællesledning. Derfor er besluttet at VandCenter Syd ved separatkloakering på Nislevvej vil føre regnvandsstik til de to ejendomme og koble dem til det nyetableret regnvandsstik.
- 1dg, 1df, 1db, 1fr, Nislevgård Hgd., Otterup, som er placeret i fælleskloakeret opland O16.
- 1ce og 1cd, Nislevgård Hgd., Otterup, som indgår også i opland O16 og hvor planlægges den nye udstykning i henhold til kommunalplantillæg nr. 12.
- 1bm, 1bl, 1fu, 1bk, Nislevgård Hgd., Otterup, som er ukloakeret i dag.

Med dette tillæg ændres oplandet O16's areal til 12,35 ha (tidlige 1,52 ha if. spildevandsplanen), og status ændres fra fælleskloakeret til "planlagt separatkloakeret". Den ny afgrænsning fremgår af Figur 6.



Figur 6. Ændret afgrænsning samt status for opland O16.

Den 27. marts 2025 blev et tillæg 2024-1 - Statusændring af den øvre del af Brorenden til spildevandsplanen endelig vedtaget af kommunalbestyrelsen, hvor der udpeges arealer, der tilhører til Brorenden-vandløbet. De udpegede arealer tilknyttet vandløbet fremgår af Figur 7.



Figur 7. Mørkeblå markerede arealer, der fremover tilknyttes Kvindevad Bæk.

Det separatkloakerede opland O16.2, et mindre fælleskloakeret opland O16, et planlagt udstykningsareal samt den sydlige del af Åkandevej hører under Brorenden-vandløbsoplandet

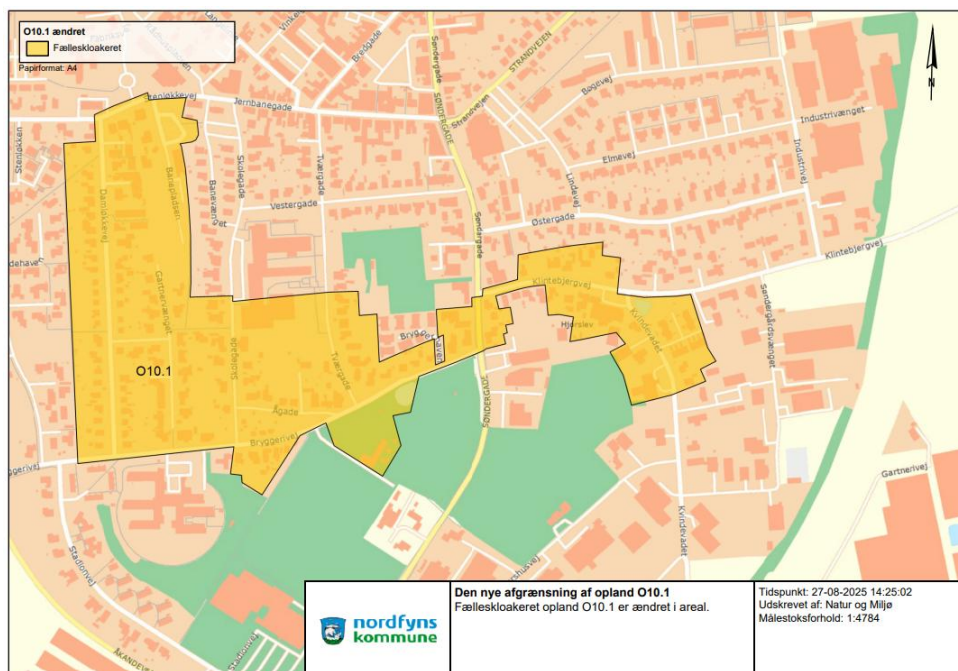
(arealer er skitseret med mørkeblå i Figur 7). Med den nye planlægning i Nordfyns Kommune og et projekt for kapacitetsudvikling af kloaksystemet i den sydlige del af Otterup er det planlagt at aflaste Brørenden. Tag- og overfladevandet fra de nævnte områder ledes først til et tørt bassin, der opsamler og forsinker alt tag- og overfladevand, inden det ledes videre til regnvandsystemet i Stadionvej. Det tørre bassin er beliggende i et areal, der også hører under Brørenden-vandløbsoplandet. Herefter ledes tag- og overfladevandet til et vådt bassin og videre til Kvindevad Bæk. Dette betyder, at de nævnte områder vil blive tilknyttet et andet vandløbsopland, nemlig Kvindevad Bæk. Med vedtagelsen af nærværende tillæg til spildevandsplanen ophæves den udpegning, der fremgik af tillæg 2024-1. Alle arealer tilknyttet vandløbsoplandet Kvindevad Bæk fremgår af bilag 4.

Da det er konstateret, at de 3 erhvervsjendomme på Søndergade (matr.nr. 3p, 3b og 3bb, Hjørsløv By, Otterup), samt to nyere byggemodnede områder på henholdsvis Bryggerivej (matr.nr. 14q, Hjørsløv By, Otterup) og Klintebjergvej (matr.nr. 4b, Hjørsløv By, Otterup) er separatkloakeret internt på grundene, er det besluttet, at VandCenter Syd separatkloakerer den del af Søndergade, som er markeret med gult på Figur 1. Derved fjernes en stor del af tag- og overfladevand fra fælleskloaksystemet.

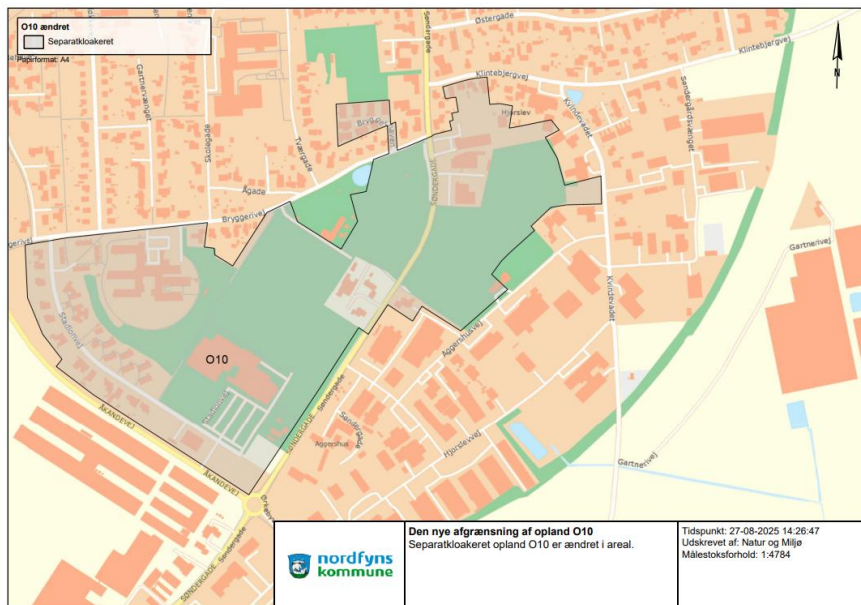
Matrikler nr. 3p, 3b og 3bb, Hjørsløv By, Otterup samt 14q, Hjørsløv By, Otterup på Bryggerivej og 4b, Hjørsløv By, Otterup på Klintebjergvej, som er placeret i fælleskloakeret opland O10.1, er separatkloakerede på egen grund, men afleder tag- og overfladevand til fællesledning. VandCenter Syd vil føre regnvandsstik til ejendomme og koble dem til det nyetablerede regnvandsstik. Ejendomme vil skifte oplandsstatus fra fælleskloakeret til separatkloakeret og blive tilknyttet det separatkloakerede opland O10.

Ejendomme vil skifte status fra fælleskloakeret opland O10.1 til separatkloakeret opland O10.

Med dette tillæg ændres arealet for opland O10.1 til 18,55 ha (tidlige 20,53 ha if. spildevandsplanen) og arealet for opland O10 til 23,19 ha (tidlige 21,56 ha if. spildevandsplanen). De nye afgrænsninger for begge oplande O10 og O10.1 fremgår af Figur 8 og Figur 9.



Figur 8. Den nye afgrænsning af fælleskloakerede opland O10.1.



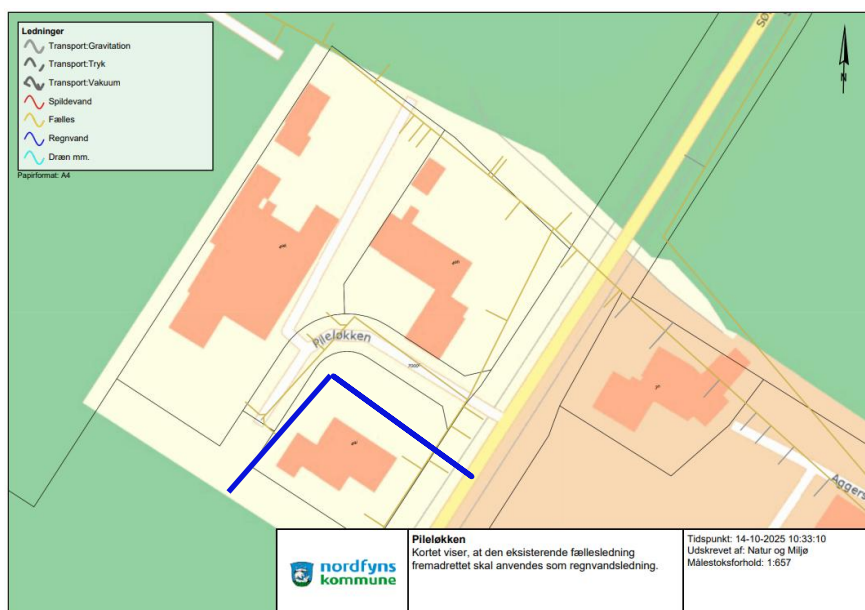
Figur 9. Den nye afgrænsning af separatkloakerede opland O10.

På Pileløkken vil den eksisterende fællesledning ændre status og fremover blive benyttet som regnvandsledning, da ejendommene på vejen afleder spildevand enten til Søndergade eller mod stien nord for vejen.

Ejendommene på Pileløkken med matriklerne Hjørsløv By, Otterup (4ak, 4ah og 4ai) skal derfor afkoble deres tag- og overfladevand fra fællesledningen og tilslutte det til regnvandsledningen, når VandCenter Syd har ført regnvandsstik frem til ejendommene (Figur 10).

Ifølge kommunens spildevandsplan har ejendommene mulighed for delvist at udtræde af spildevandsforsyningen, dvs. selv håndtere tag- og overfladevand på egen grund via en LAR-løsning.

På Søndergade etableres en ny regnvandsledning til afvanding af Pileløkken samt til afledning af vejvand fra en del af Søndergade. Tag- og overfladevand samt vejvand fra denne del af Søndergade ledes til et fremtidigt regnvandsbassin med udløb til Kvindevad Bæk.



Figur 10. Fællesledning på Pileløkken ændrer status til regnvandsledning.

Foruden ovenstående tiltag, opdimensioneres flere af regnvandsledningerne for at forbedre kapaciteten og dermed opfylde serviceniveauet i den sydlige del af Otterup.

Derudover planlægges en renovering af pumpestationen Hjorslevvej 33P ved det åbne sparebassin. Dette kan medføre etablering af en ny pumpestation samt en adgangsvej på matr.nr. 12ad, Hjorslev By, Otterup beliggende vest for Kvindevadet og nord for tilløbet til Kvindevad Bæk. Placeringen af den planlagte pumpestation kan ses i Figur 3.

Ifølge projektets tegning planlægges det, at de eksisterende ledninger på matriklerne 3ag, Hjorslev By, Otterup og 3ah, Hjorslev By, Otterup skal opdimensioneres. Dette indebærer, at der skal graves, og at beplantningsbæltet skal fjernes.

Fjernelse – permanent eller midlertidig – af beplantningsbæltet ved ejendommene beliggende på Hjorslevvej 12 (Hjorslev By, Otterup 3ah) og 14 (Hjorslev By, Otterup, 12p) samt Aggerhusvej 5 (Hjorslev By, Otterup 3ag) og 7 (Hjorslev By, Otterup 12n) er planmæssigt ikke muligt, da disse adresser er omfattet af Lokalplan o17A og o17B, 1981.

Jf. §1 har lokalplanen til formål at:

- Fastlægge bestemmelser af bebyggelsesregulerende karakter og for gennemførelse af afskærmende beplantning;

Jf. §8.4 angående ubebyggede arealer:

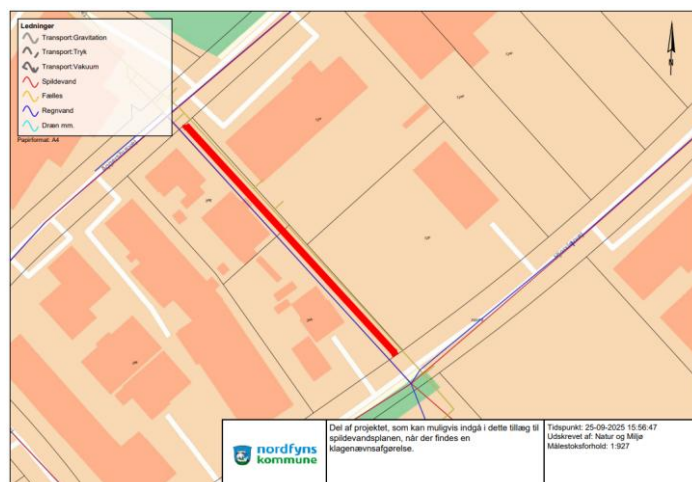
- De på vedhæftede kortbilag viste beplantningsbælter, der etableres af kommunen i forbindelse med områdets byggemodning og virker som underopdeling af området samt danner afgrænsning af lokalplanområderne mod den fremtidige østlige omfartsvej og sydlige tilslutningsvej hertil samt mod restarealer af matr.nr. 12a, Hjorslev by, Otterup, i o17A's nordvestlige del, skal stedse opretholdes ved de enkelte grundejeres foranstaltning.

Lokalplanens §1 og §8.4 giver ikke grundlag for at meddele dispensation for det pågældende område. Fjernelsen af beplantningsbæltet vurderes ikke som en midlertidig foranstaltning, men som en permanent ændring, der vil kræve nyetablering af beplantningen. Der foreligger desuden ikke særlige omstændigheder, som kan begrunde en dispensation fra lokalplanen.

På denne baggrund blev der den 17. september 2024 meddelt afslag på ansøgningen om dispensation fra Lokalplan o17A og o17B, 1981.

Afslaget er efterfølgende blevet påklaget til planklagenævnet, og en afgørelse forventes i starten af 2026.

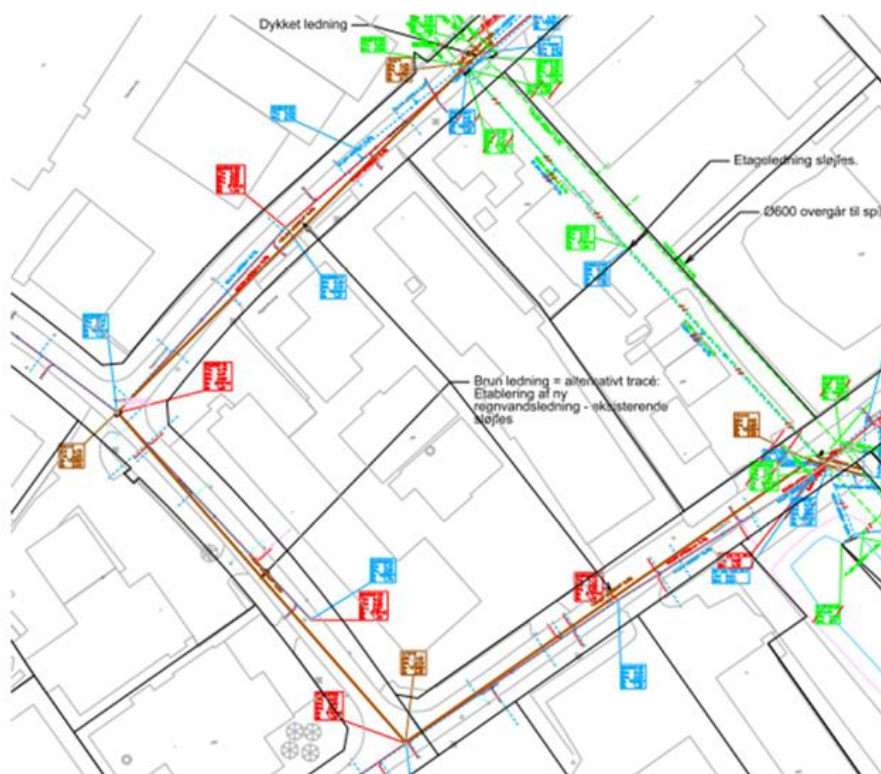
Den 20. november 2025 har Nordfyns Kommune fået medhold i Planklagenævnet, hvilket betyder, at det eksisterende beplantningsbælte placeret langs skel mod nord ved Aggerhusvej 5 og Hjorslevvej 12 ikke må fældes og erstattes med nyt (Figur 11).



Figur 11. Den del af projektet, hvor beplantningsbæltet ikke må fjernes.

På den baggrund har VandCenter Syd udarbejdet en alternativ ledningstracé for denne del af projektet. Der etableres en ny Ø900 mm regnvandsledning i Aggerhusvej og Hjorslevvej, som

vist på Figur 12. Den nye ledning er vist med brun. Der tages forbehold for, at der kan opstå krydsningsproblemer forbundet med denne løsning. Topografien i området betyder, at den nye Ø900 mm regnvandsledning etableres med et fald på 0,8–0,9 ‰.



Figur 12. Alternativ tracé for ny regnvandsledning.

Hele projektet kræver etablering af nye, opgraderede regnvandsledninger på følgende private matrikler:

- Hjorslev By, Otterup 11f (markareal til bassin),
- Hjorslev By, Otterup 12ad (markareal),
- Hjorslev By, Otterup 3t (markareal),
- Hjorslev By, Otterup 3bn (eksisterende sparebassin),
- Hjorslev By, Otterup 3ah (Hjorslevvej 12) – afventer klagenævnets afgørelse,
- Hjorslev By, Otterup 3ag (Aggershusvej 5) – afventer klagenævnets afgørelse,
- Hjorslev By, Otterup 3f (boldbaner),
- Hjorslev By, Otterup 4r (boldbaner),
- Hjorslev By, Otterup 4am (Otteruphallen),
- Nislevgård Hgd., Otterup 1hd (grøn trekant til tørt bassin).
- Nislevgård Hgd., Otterup (1cæ og 1da),
- Nislevgård Hgd., Otterup (1dg, 1df, 1db, 1fr),
- Nislevgård Hgd., Otterup (1ce og 1cd),
- Nislevgård Hgd., Otterup (1bm, 1bl, 1fu, 1bk).
- Hjorslev By, Otterup (3p, 3b og 3bb),
- Hjorslev By, Otterup 14q,
- Hjorslev By, Otterup 4b.
- Pileløkken - Hjorslev By, Otterup (4ak, 4ah, 4ai)

Resterende fælleskloakvand vil som hidtil blive pumpet til behandling på Otterup Renseanlæg.

Anlægsarbejdet i forbindelse med nyttiggørelsen planlægges udført i perioden fra sommeren 2026 til primo 2027.

Nærværende tillæg giver også det juridiske grundlag til, at VandCenter Syd kan foretage evt. nødvendige arealerhvervelser i forbindelse med etablering af kloakledninger, pumpestation, bygværker, bassiner mv.

Desuden har Kommunalbestyrelsen, i forbindelse med godkendelse af forslaget til tillægget, udtrykt ekspropriationsvillighed, jf. miljøbeskyttelseslovens § 58, stk. 1. Ved ekspropriation kan kommunalbestyrelsen erhverve ejendomsret til arealer og endeligt eller midlertidigt pålægge indskrænkninger i ejerens rådighed, eller erhverve ret til at udøve en særlig råderet over fast ejendom, jf. miljøbeskyttelseslovens § 58, stk. 3, nr. 1 og 2. Det er en fordel for lodsejeren, da der foreligger mulighed for skattefritagelse af erstatningsbeløbet.

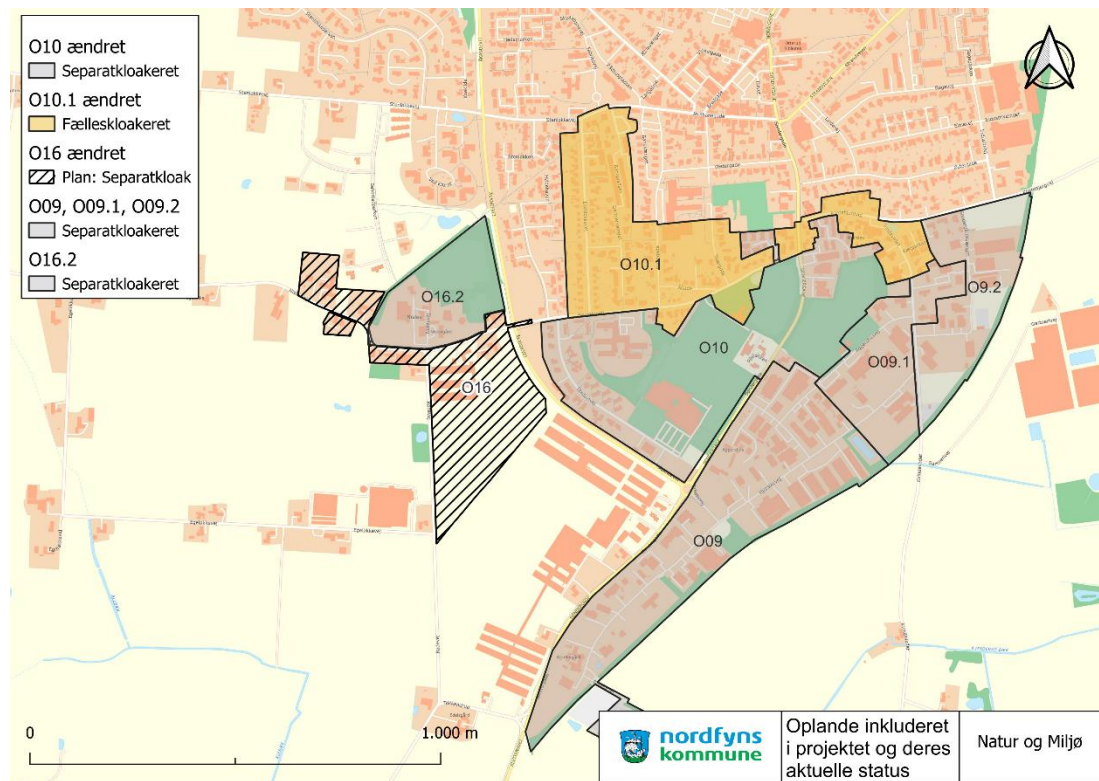
Kloakering

Af Figur 1 og bilag 3 fremgår omfanget af kloakeringen. Strækninger markeret med rød raster, illustrerer områder, der allerede er separatkloakerede, hvor regnvandsledningen opdimensioneres eller får ændret afløbsretning. Strækninger markeret med gul raster viser fælleskloakledninger, som separatkloakeres. Strækninger markeret med lilla viser nye regnvandsledninger, der etableres for at lede vandet ud til det nye regnvandsbassin.

Der etableres et regnvandsbassin på ca. 13.350 m³ med afløb til recipienten Kvindevad Bæk.

Spildevand

De oplande, der er inkluderet i det planlagte projekt, er en kombination af separatkloakerede og fælleskloakerede oplande (fremgår af Figur 13). Projektet skal sikre en væsentlig adskillelse af tag- og overfladevand fra fælleskloakvand, inden spildevandet fra de berørte oplande ledes til rensning på Otterup Renseanlæg.



Figur 13. Oplande, der er inkluderet i projektet.

Det åbne aflastningsbassin nedlægges som en del af projektet og erstattes af et nyt underjordisk fællesvandsbassin.

Regnvand

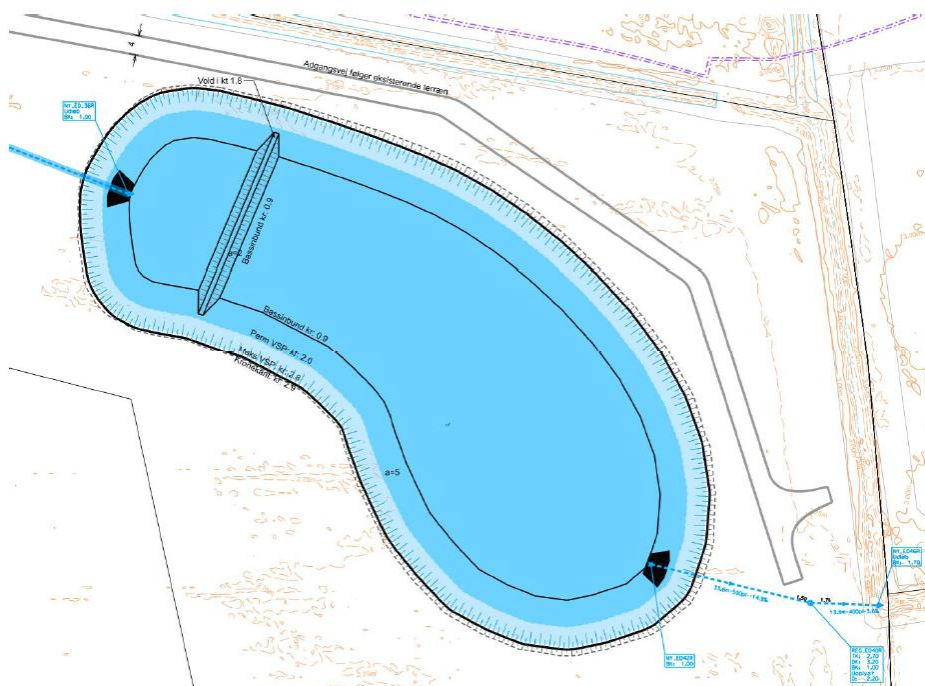
Tag- og overfladevand fra fælleskloakerede områder ledes til en fælles forsyningsledning og videre til Otterup Renseanlæg. Fra separatkloakerede områder ledes tag- og overfladevand til regnvandsledningen, og spildevand ledes til spildevandsledningen. Disse tilsluttes dog det fælles ledningssystem længere nedstrøms, hvilket belaster systemet.

Til fællessystemet er der tilknyttet et sparebassin, som modtager overløb fra det fælles kloaksystem. Det åbne bassin indeholder både tag- og overfladevand samt spildevand. Ved gennemførelse af separatkloakeringsprojektet vil tag- og overfladevand blive afkoblet fra det fælles system og i stedet udledes via et forsinkelsesbassin til Kvindevad Bæk.

Bassin

Vådt bassin

Inden udledning til Kvindevad Bæk etableres ca. 13.350 m³ stort regnvandsbassin. Bassinet etableres som BAT-teknologi med et permanent vandspejl for bundfældelse af faste partikler og dykket udløb for tilbageholdelse af oliefilm (se Figur 14).



Figur 14. Den planlagte udformning af et vådt bassin på matrikel nr. 11f, Hjørlev By, Otterup.

Formålet med bassinet er at forsinke og rense tag- og overfladevandet inden udløb til Kvindevad Bæk. Vandet udledes med en konstant vandføring, således der sikres en jævn udledning til vandløbet. Den endelige bassinudformning fastlægges i forbindelse med detailprojektering. På baggrund af indledende geotekniske undersøgelser vurderes det, at bassinet umiddelbart kan etableres direkte i moræneler, hvorfor det ikke er nødvendigt at etablere en membran. De geotekniske forhold undersøges nærmere ved detailprojektering, hvor nødvendigheden af etablering af membran vurderes igen. Bassinet dimensioneres med overløb højst hvert 10 år ($T = 10$ år). Det totale vandopland til Kvindevad Bæk er ca. 78,5 ha og nogle af de ha indgår allerede i vandføring i Horsebækken, derfor drosles udløbet fra bassinet til recipienten til max. 150 l/s. Afløbstallet er fastsat på baggrund af en robusthedsanalyse af Kvindevad Bæk og Horsebækken, baseret på en maksimal pumpekapacitet på 1300 l/s. Robusthedsanalysen "Horsebækken og tilløb af 04.04.2024" er udarbejdet af Sweco for VandCenter Syd.

Bassinet etableres med permanent vandspejl og dykket afløb samt lokalt sandfang ved indløb. Bassinet dimensioneres og indrettes efter retningslinjerne i "Faktablad om dimensionering af våde regnvandsbassiner", Ålborg Universitet, 2012.

De endelige krav til udledningen vil blive fastsat i en udledningstilladelse.

Tørt bassin

For at undgå overbelastning af regnvandssystemet på Stadionvej i forbindelse med et ny planlagt regnvandsopland (bilag 4), etableres et forsinkelsesbassin i en grøn kile, som ejes af Nordfyns Kommune (se Figur 15). Bassinet udføres som et tørt bassin, med en drosling ved udløbet til regnvandsledning i Stadionvej.



Figur 15. Bassinudformning for tørt bassin på matr.nr. Nislevgård Hgd., Otterup, 1hd.

Det tørre bassin tilknyttes oplandene O16.2 (areal 6,17 ha) og O16 (areal 12,35 ha). Bassinet afleder tag- og overfladevand droslet til 30 l/s til regnvandsledningen, som fører vandet via Hjørsevej til det våde bassin med udledning til Kvindevad Bæk.

Renseanlæg

Fælleskloakvand (tag- og overfladevand samt spildevand) ledes til rensning på Otterup renseanlæg, og det rensede vand via Horsebækken til Lunde Å og videre til Odense Fjord. Otterup renseanlæg har en godkendt kapacitet på 12.500 PE. Belastningen er på 12.303 PE i henhold til den årlige rapport "Status for driften af VandCenter Syds renseanlæg 2025".

Projektet medfører en reduktion i tilledningen af fællesvand (spildevand samt tag- og overfladevand) til renseanlægget, idet spildevandet adskilles fra tag- og overfladevandet.

Samtidig reserveres der kapacitet svarende til 200 PE-spildevand til Otterup Renseanlæg, da der planlægges nye udstykninger i forbindelse med byudvikling inden for opland O16.

Vandområder

Recipenter

Udledningen fra det nye regnvandsbassin sker til Kvindevad Bæk. Bækken er et sidevandløb til Horsebækken, som løber ud videre til Lunde Å. Der, hvor Horsebækken afleder vand til Lunde Å, har Lunde Å en samlet økologisk tilstand "Godt Økologisk potentiale". Vurderingen er baseret på smådyr "bentiske invertebrater". Lunde Å løber ved tilførslen fra Horsebækken ind i inddæmmet land og udmunder i Odense Fjord. Fjorden er målsat i vandområdeplanerne 2021-2027 (VP3).

I dag modtager Kvindevad Bæk fællesvand (tag- og overfladevand samt spildevand) fra det åbne sparebassin, når kapaciteten i pumpestationen og bassinet er opbrugt – især i perioder med kraftige regnhændelser.

Med dette tillæg til spildevandsplanen planlægges det, at tag- og overfladevand afkobles fra det fælles system og ledes til et nyt regnvandsbassin, hvor det forsinkes og renses, før det udledes til Kvindevad Bæk med en konstant vandføring, således at der sikres en jævn udledning til vandløbet. Afkoblingen af tag- og overfladevand fra det fælles system reducerer også overløb af fællesvand til Kvindevad Bæk, da der frigives kapacitet i pumpestationen, som pumper fællesvandet til renseanlægget.

Det betyder at Kvindevad Bækken ikke tilføres flere næringsstoffer i form af Total-N, Total-P, BOD og COD, som afledes til slutrecipienten Odense Fjord. Derfor vurderes der, at tillægget ikke i sig selv eller kumulativt vil påvirke vandområderne Odense Fjord i forhold til opnåelse af målsætningen om en "God Økologisk Tilstand" for Odense Fjord.

En væsentlig del af tungmetallerne bindes i bassinets slam, og der sker en reduktion i de tilførte næringsstoffer til Kvindevad Bæk. Derfor vurderes det, at vandet i regnvandsbassinet skal renses som beskrevet i "Faktablad om dimensionering af våde regnvandsbassiner", Aalborg Universitet, 2012, for at sikre målopfyldelse i Odense Fjord.

Stofkoncentration	Enhed	BOD	COD	Total-N	Total-P
Typisk indhold i separat regnvand	mg/l	6	55	2	0,3
Stofreduktion i regnvandsbassin	%	30	45	40	70

Vandplanter

Tilføjelsen af rensed og forsinket tag- og overfladevand til Kvindevad Bækken vurderes ikke at tilføje stoffer der hindrer eller reducerer i udbredelsen af vandplanter. Udledningen påvirker ikke målopfyldelse i forhold til VP3.

Smådyr/bentiske invertebrater

Da bassinet er med til at filtrere småpartikler, tungmetaller som f.eks. jern, zink, cadmium, kobber og chrom fra vandet, vurderer kommunen at udledningen af rensed tag- og overfladevand ikke medfører ændringer for aflejringsmiljøet i Kvindevad Bækken, som vil hindre levestederne for bentiske invertebrater. Udledningen påvirker ikke målopfyldelse i forhold til VP3.

Fisk

Ifølge VP3 er tilstanden i Lunde Å for fisk ukendt. Tag- og overfladevandsrensningen filtrerer uønskede tungmetaller fra, og derfor vurderes udledningen af rensed tag- og overfladevand ikke at påvirke målopfyldelse i forhold til VP3.

Alger

Renset tag- og overfladevand reducerer tilledningen af næringsstoffer som fosfat, som er en hovedkilde til algeopblomstring. Af den grund vurderer kommunen, at der ikke tilledes væsentlige mængder af næringsstoffer, såsom fosfat, via rensed tag- og overfladevand til Lunde Å og videre til fjorden. Udledningen påvirker ikke målopfyldelse i forhold til VP3.

National specifikke stoffer

Rensningen af fællesvand på spildevandsanlægget medvirker til tilbageholdelse af visse hydrofobe og mobile organiske forbindelser, herunder oliekomponenter, polyaromatiske kulbrinter (PAH'er) samt plastblødgørere som phthalater. Det rensede fællesvand udledes via Hørsebæk og videre til Lunde Å, der til sidst munder ud i Odense Fjord. Nordfyns Kommune vurderer på den baggrund, at udledningen ikke vil have en målbar eller væsentlig indflydelse på opfyldelsen af miljømålet (VP3) for de berørte vandområder.

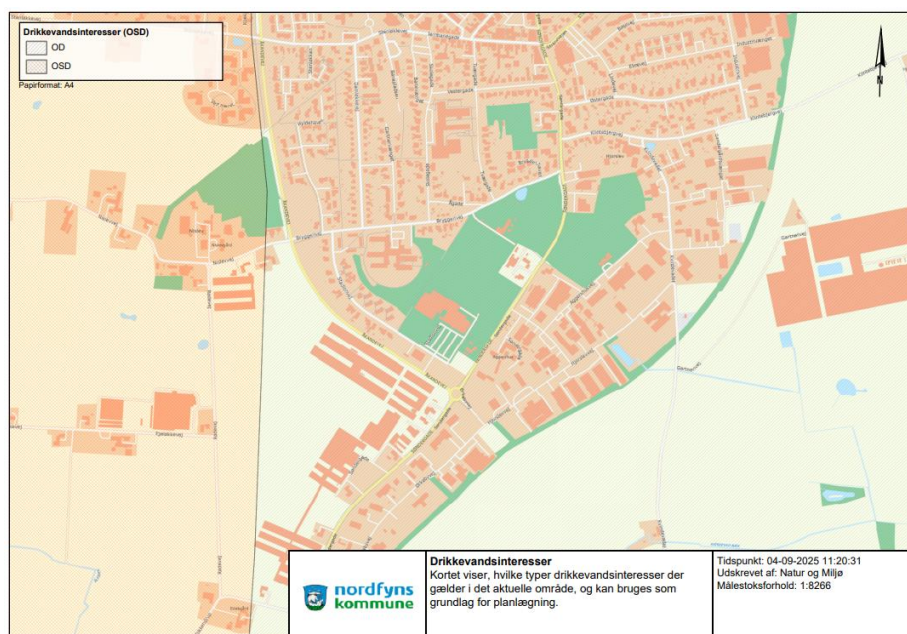
Kemisk tilstand

Nordfyns Kommune vurderer at rensningen sikrer mod tilførsel af uønskede ioner (tungmetaller) og næringsstoffer til Lunde Å og videre til fjorden. Nordfyns Kommune vurderer derfor at udledningen ikke vil påvirke målopfyldelse i forhold til VP3.

På den baggrund vurderer Nordfyns Kommune at udledningen af rensed tag- og overfladevand til nyt regnvandsbassin og videre til Kvindevad Bækken ikke tilfører væsentligt flere næringsstoffer til det målsatte vandløb Lunde Å og den nærringsbelastede Odense Fjord. Håndteringen af tag- og overfladevand vurderes ikke i sig selv eller kumulativt at påvirke målopfyldelse i de to målsatte vandområder.

Grundvand

Størstedelen af projektområdet ligger i et område med drikkevandsinteresse (OD). Den vestlige del af området, hvor der er placeret ejendomme, som er planlagt til separatkloakering, samt en del af den planlagte nye udstykning, ligger i et område med særlige drikkevandsinteresser (OSD). Hvilke dele af området, der ligger i hvilke drikkevandsinteresser, fremgår af Figur 16.

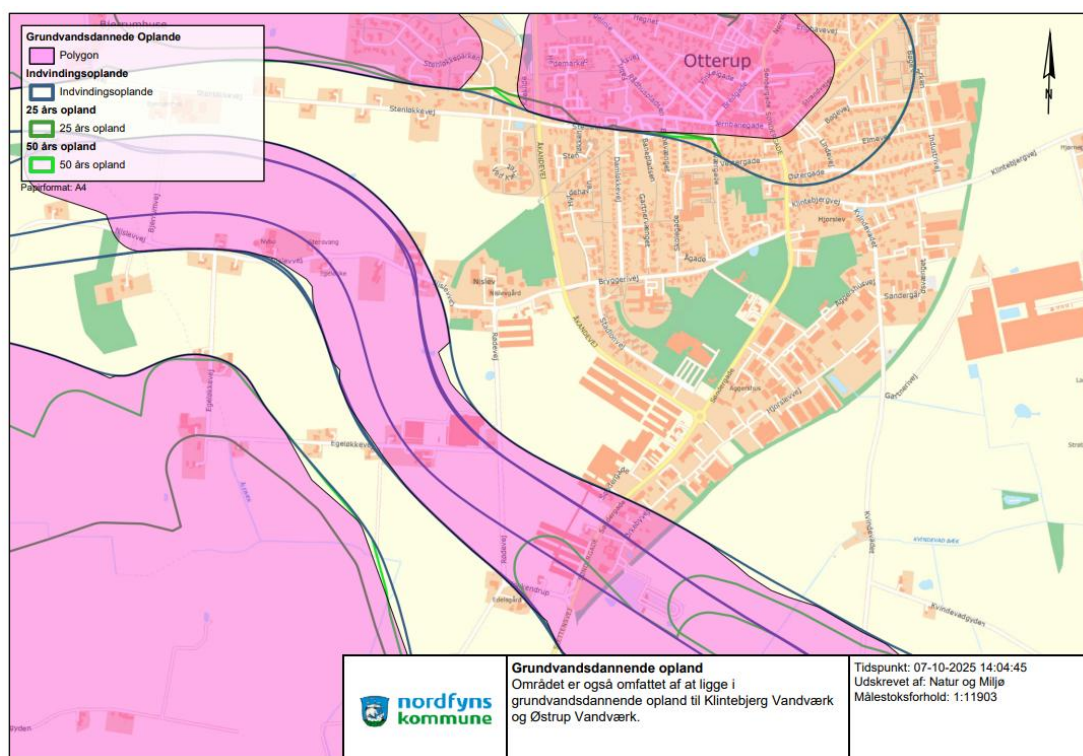


Figur 16. Oversigt over projektområdets placering i forhold til OSD- og OD-områder.

Tag- og overfladevand fra de separatkloakerede områder opsamles i forsinkelsesbassinet, hvor det renses og forsinkes inden det udledes til Kvindevad Bæk.

Ifølge kommunens spildevandsplan har ejendomme, der ligger i fælleskloakerede områder, mulighed for delvist at udtræde af spildevandsforsyningen. I dette projekt ligger de ejendomme, der er planlagt til separatkloakering, i OSD-områder. Derfor er der stillet skrappe krav til håndtering af tag- og overfladevand på egen grund, hvis ejeren vælger at udtræde. Ejendomme, der vælger en LAR-løsning, skal desuden forholde sig til Bilag 2 i Grundvandsredegørelsen. Bilag 2 til Grundvandsredegørelsen fremgår i dette tillæg som bilag 5.

En mindre del af området ligger i indvindings- og grundvandsoplandet til Klintebjerg- og Østrup Vandværk (se Figur 17). Da området ligger i dette opland, skal der jf. kommuneplanen tages særlige forbehold ved håndtering af tag-, vej- og overfladevand (se kommuneplanens grundvandsredegørelse, bilag 1).



Figur 17. Grundvandsdannende opland i projektområder.

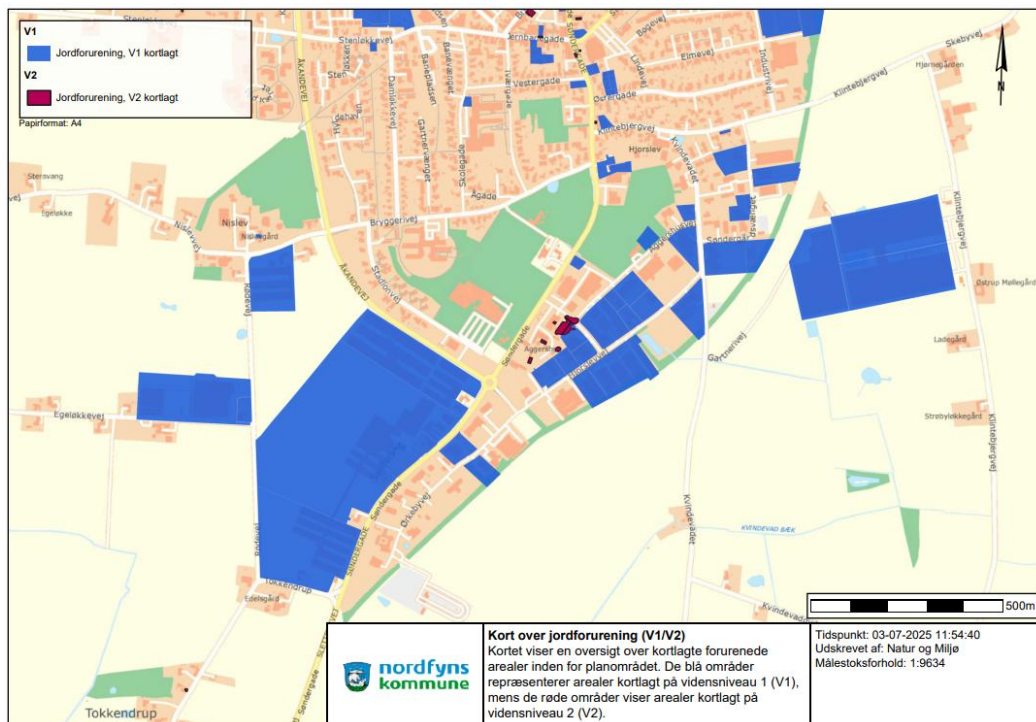
Kravene til tag- og overfladevandshåndtering fra den nye planlagte udstykning vil blive behandlet særskilt i den kommende lokalplan og i øvrige nødvendige tilladelser. Lokalplanlægning skal desuden forholde sig til Bilag 1 i Grundvandsredegørelsen. Bilag 1 til Grundvandsredegørelsen fremgår i dette tillæg som bilag 6.

Derfor vurderer kommunen, at udledning af tag- og overfladevand til Kvindevad Bækken ikke væsentligt påvirker grundvandsforholdene.

Jordforurening

Ledningerne etableres primært på vejarealer. Vejarealer er at betragte som diffuse forurenet, der skal udarbejdes en jordhåndteringsplan for at dokumenterer forureningstilstanden inden anlægsarbejder. Der findes også enkelte områder, som er inkluderet i projektet, og som er kortlagt med mistanke om jordforurening på vidensniveau 1 (V1) eller vidensniveau 2 (V2). Figur 18 viser den kortlagte forurening i planområdet.

I henhold til jordforureningsloven skal der dokumenteres, at der ikke er jordforurening, hvis anlægsarbejdet foregår i V1 kortlagte arealer.



Figur 18. Kortlagt jordforurening i og omkring planområde. Blå arealer er kortlagt på vidensniveau 1 (V1), mens røde arealer er kortlagt på vidensniveau 2 (V2).

Hvis der i forbindelse med anlægsarbejde inden for det udvidede område konstateres yderligere tegn på jordforurening, skal arbejdet standses og kommunens miljøafdeling kontaktes. Der henvises til Jordforureningslovens bestemmelser herom.

Screening for miljøvurdering

Spildevandsplanen er omfattet af miljøvurderingsreglerne efter lov om miljøvurdering af planer og programmer og af konkrete projekter (VVM, LBK nr. 4 af 3. januar 2023).

Tillægget til spildevandsplanen er en mindre ændring i Nordfyns Kommunes spildevandsplan og omhandler et mindre geografisk område i forhold til det samlede kloakopland i spildevandsplanen. Tillægget skal derfor vurderes for, om det kan få væsentlig indvirkning på miljøet (Screenes), jf. §8, stk. 2. I vurderingen skal de relevante kriterier i lovens bilag 3 inddrages.

Nordfyns Kommune har gennemført en screening af tillægget.

Forslag til tillæg til spildevandsplan 2024-4, Aggerhusvej – kapacitetsudvidelse af afløbssystemet i den sydlige del af Otterup, vurderes på baggrund af screeningen ikke at kunne få en væsentlig indvirkning på miljøet og er derfor ikke omfattet af krav om miljøvurdering.

Screeningsafgørelsen om, at tillæg 2024-4 til spildevandsplanen ikke er omfattet af krav om miljøvurdering, er offentliggjort samtidig med den offentlige høring af forslaget til tillæg til spildevandsplanen den 4. december 2025 med en klagefrist på 4 uger.

Screening for miljøvurdering kan ses i Bilag 7.

Grundejere der berøres af tillægget

Alle nuværende og fremtidige områder, der er omfattet af tillægget, kan ses i Tabel 1.

Tabel 1. Oversigt over matrikler berørt af projektet.

Nr.	Matrikel nummer
1.	Hjorslev By, Otterup 11f (Markareal til bassin)
2.	Hjorslev By, Otterup 12ad (Markareal)
3.	Hjorslev By, Otterup 3t (Markareal)
4.	Hjorslev By, Otterup 3bn (eksisterende sparebassin)
5.	Hjorslev By, Otterup 3ah (Hjorslevvej 12) - afventer klagenævnets afgørelse
6.	Hjorslev By, Otterup 3ag (Aggershusvej 5) - afventer klagenævnets afgørelse
7.	Hjorslev By, Otterup 3f (boldbaner)
8.	Hjorslev By, Otterup 4r (boldbaner)
9.	Hjorslev By, Otterup 4am (Otteruphallen)
10.	Nislevgård Hgd., Otterup 1hd (grøn trekant til tørt bassin)
Separatkloakeres	
11.	Nislevgård Hgd., Otterup (1dg, 1df, 1db, 1fr)
12.	Nislevgård Hgd., Otterup (1ce og 1cd)
13.	Nislevgård Hgd., Otterup (1bm, 1bl, 1fu, 1bk)
Separatkloakeret opland O16.2 afleder fortsat tag- og overfladevand samt spildevand til fælles ledning. VandCenter Syd vil etablere regnvandsstik til ejendommene og tilkoble dem til det nyetablerede regnvandssystem.	
14.	Nislevgård Hgd., Otterup (1cæ og 1da)
Separatkloakeret internt. VandCenter Syd vil etablere regnvandsstik til ejendommene og tilkoble dem til det nyetablerede regnvandssystem.	
15.	Hjorslev By, Otterup (3p, 3b og 3bb)
16.	Hjorslev By, Otterup 14q
17.	Hjorslev By, Otterup 4b
Pileløkken - Ejendommene skal afkoble tag- og overfladevand fra fællesledningen og tilslutte det til regnvandsledningen, når VandCenter Syd har ført regnvandsstik frem til ejendommene, hvis de vælger ikke at udtræde.	

Nr.	Matrikel nummer
18.	Pileløkken Hjorslev By, Otterup (4ak, 4ah, 4ai)

Alle offentlige og forsyningsselskabets spildevands-, regnvands- og fællesledninger, bassiner, pumpestationer mv. der ikke er beliggende i offentlige vejarealer, samt adgangsrettigheder for drift og vedligeholdelse, sikres ved tinglyst deklaration.

Tidsplan og Økonomi

Anlægsarbejdet planlægges udført i 2026-2027.

Anlægsarbejdet skal udføres af VandCenter Syd, der afholder alle omkostninger.

VandCenter Syd er et spildevandsforsyningselskab, der er omfattet af vandsektorlovens § 2, stk. 1.

Detaljeprojekteringen foretages af VandCenter Syd.

Behandling af tillægget til spildevandsplan

Forslaget til tillæg til spildevandsplanen har været i offentlig høring i 8 uger i perioden fra den 4. december 2025 til den 29. januar 2026.

Der er indkommet fem høringssvar til forslaget. Alle indkomne høringssvar er gennemgået og behandlet i det udarbejdede høringsnotat, hvor administrationens bemærkninger og eventuelle rettelser fremgår.

Efter behandlingen af de indkomne kommentarer og eventuelle indsigelser til det fremlagte forslag indstiller administrationen det endelige tillæg til spildevandsplanen til politisk godkendelse i kommunalbestyrelsen.

Vedtagelsen offentliggøres på kommunens hjemmeside og kan ikke påklages til anden administrativ myndighed. Planen kan indbringes for domstolene efter de generelle regler om domsprøvelse jf. miljøbeskyttelseslovens § 101, stk.1.

Ved offentliggørelsen af det endeligt vedtagne tillæg til spildevandsplanen træder det i kraft.

Tillægget er endeligt vedtaget af kommunalbestyrelsen i Nordfyns Kommune den 30. april 2026 og offentliggjort på kommunens hjemmeside den 7. maj 2026.

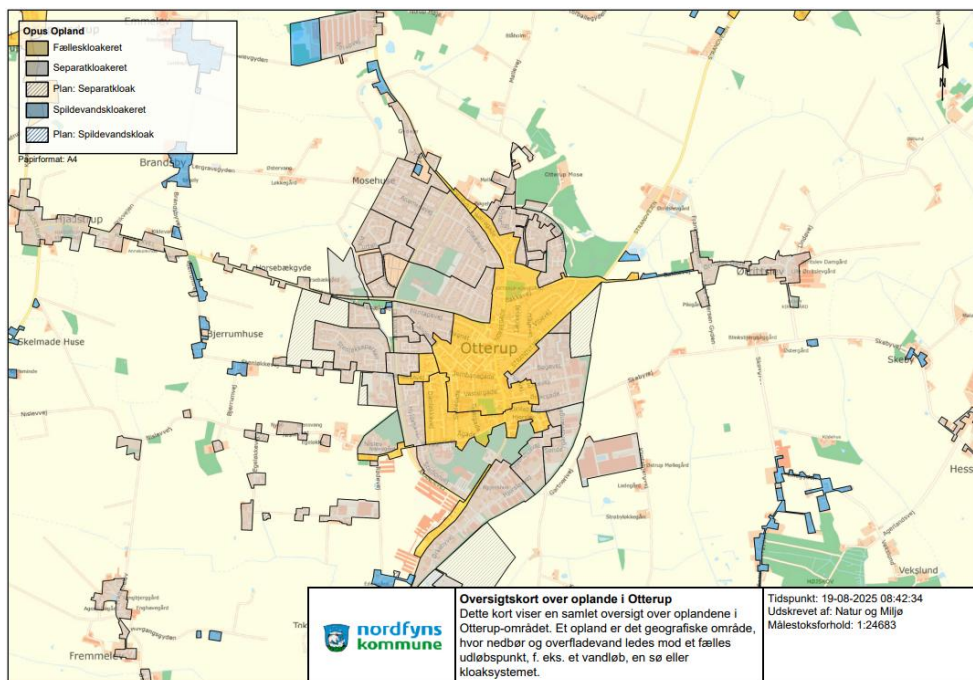
Klagevejledning

Efter miljøbeskyttelseslovens § 32, stk. 3, kan tillægget til spildevandsplanen ikke påklages til anden myndighed.

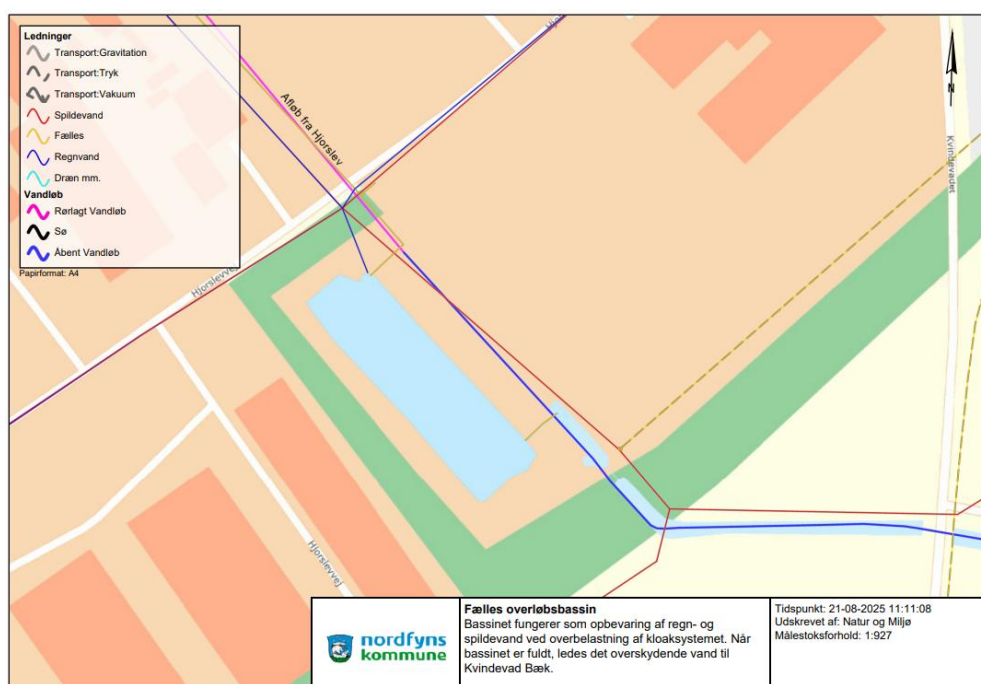
Hvis afgørelsen ønskes prøvet ved en domstol, skal sagen være anlagt inden 6 måneder efter, at afgørelsen er meddelt, jf. miljøbeskyttelseslovens § 101. Fristen regnes fra datoen af offentliggørelsen af det vedtagne tillæg.

Bilag

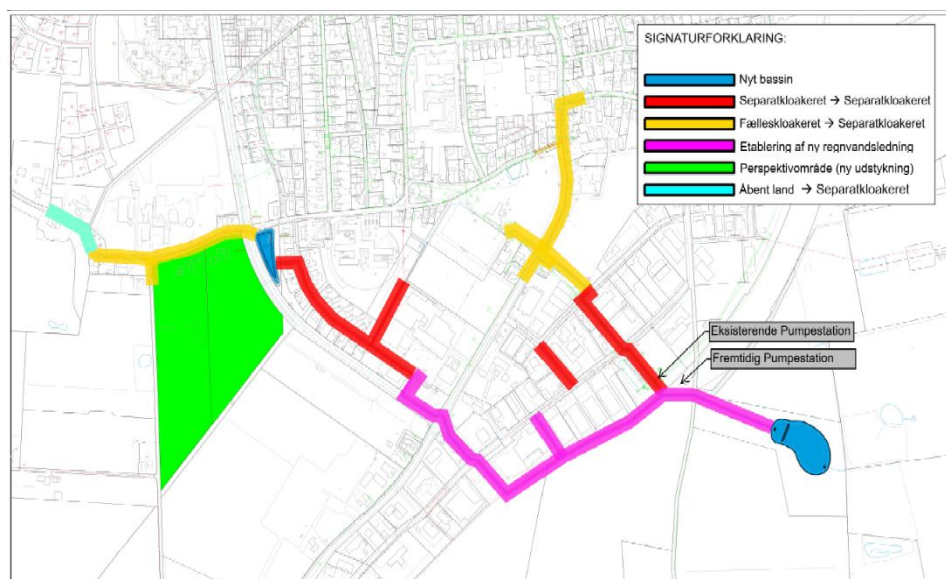
Bilag 1. Overblik over oplande i Otterup.



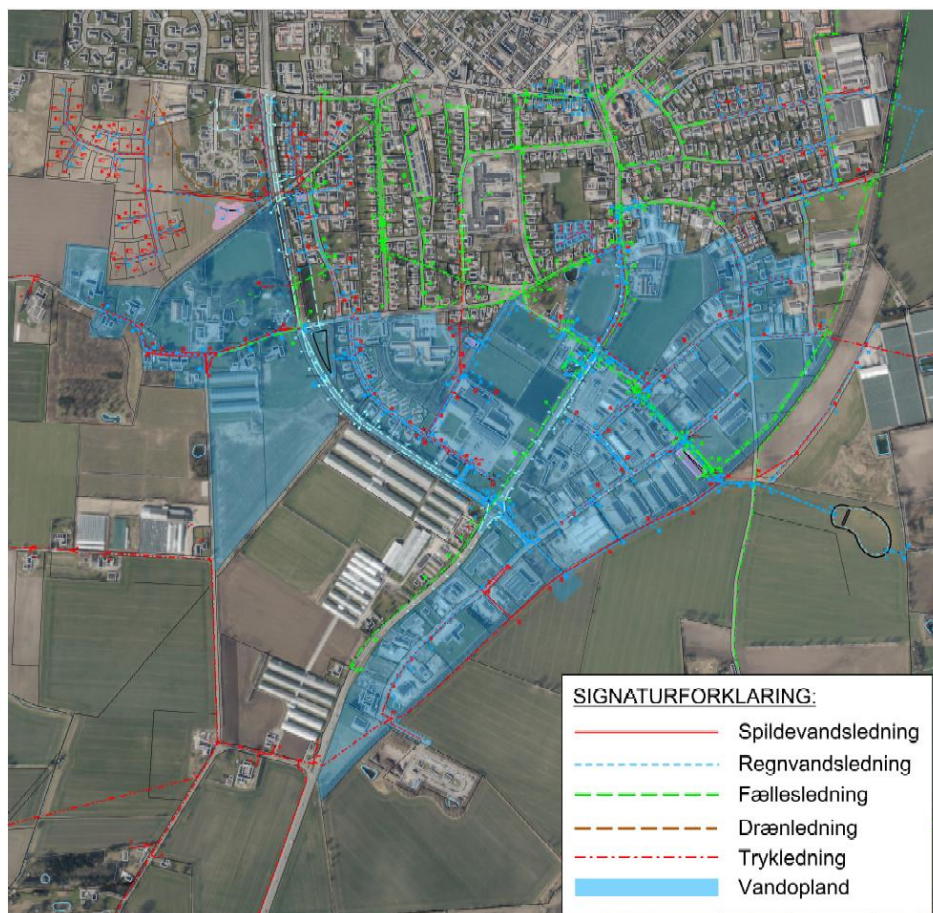
Bilag 2. Åbent sparebassin.



Bilag 3. Oversigt over plan.



Bilag 4. Oversigtskort over nuværende og fremtidige oplande tilknyttet Kvindevad Bæk.



Bilag 5. Grundvandsbeskyttelse i forbindelse med nedsivning (Bilag 2 i grundvandsredegørelsen).

Bilag 2 Grundvandsbeskyttelse i forbindelse med nedsivning

Emne/Område	BNBO	300 m zonen	Grundvandsdannede opland	NFI og SFI	Indvindingsopland	OSD	OD
Nedsivning							
Spildevand (husholdning)	Nej	Nej	Ja	Ja	Ja	Ja	Ja
Spildevand (andet)	Nej	Nej	Kræver redegørelse	Kræver redegørelse	Kræver redegørelse	Kræver redegørelse	Ja
Tagvand (kobber- og bly tage inkl. Zinktagrender)	Nej	Nej	Kræver redegørelse	Ja	Ja	Ja	Ja
Tagvand (alm. Tage)	Ja	Ja	Ja	Ja	Ja	Ja	Ja
Vand fra befæstede arealer i bolig områder uden trafik, herunder indkørsel på egen grund	Ja	Ja	Ja	Ja	Ja	Ja	Ja
Vejvand - Lav intensitet <ul style="list-style-type: none"> Boligområder Villaveje Fordelingsveje i boligområder Mindre parkeringspladser (under 20 biler) Regnvandsbassiner fra ovenstående 	Ja hvis nedsivningen sker gennem muldlag eller bevoksning. Faskiner er ikke tilladt. Regnvandsbassiner skal etableres med tæt membran.	Ja hvis nedsivningen sker gennem muldlag eller bevoksning. Faskiner er ikke tilladt. Regnvandsbassiner skal etableres med tæt membran.	Ja hvis nedsivningen sker gennem muldlag eller bevoksning. Faskiner er ikke tilladt. Regnvandsbassiner skal etableres med tæt membran.	Ja	Ja	Ja	Ja
Vejvand - Høj intensitet <ul style="list-style-type: none"> Erhvervsområder Større veje Hovedveje Større parkeringspladser (20 biler og derover) Regnvandsbassiner fra ovenstående 	Nej	Nej	Kræver redegørelse Regnvandsbassiner skal etableres med tæt membran	Kræver redegørelse Regnvandsbassiner skal etableres med tæt membran	Kræver redegørelse	Kræver redegørelse	Ja

Bilag 6. Grundvandsbeskyttelse i forbindelse med planlægning (Bilag 1 i grundvandsredegørelsen).

Bilag 1 Grundvandsbeskyttelse i forbindelse med planlægning

Emne/Område	BNBO	300 m zonen	Grundvands-dannede opland	NFI og SFI	Indvindingsopland	OSD	OD
Hulfyldning i eksisterende områder							
Boliger	Kræver redegørelse	Ja	Ja	Ja	Ja	Ja	Ja
Institutioner	Kræver redegørelse	Ja	Ja	Ja	Ja	Ja	Ja
Sportsanlæg og golfbaner	Kræver redegørelse	Kræver redegørelse	Kræver redegørelse	Kræver redegørelse	Kræver redegørelse	Ja	Ja
Erhverv – ikke grundvandstruende	Kræver redegørelse	Kræver redegørelse	Kræver redegørelse	Kræver redegørelse	Ja	Ja	Ja
Erhverv – potentielt grundvandstruende (se bilag 2)	Nej	Nej	Kræver redegørelse	Kræver redegørelse	Kræver redegørelse	Kræver redegørelse	Ja
Nyudlæg af uplanlagte og ændrede områder							
Boliger	Nej	Kræver redegørelse	Ja	Ja	Ja	Ja	Ja
Institutioner	Nej	Kræver redegørelse	Ja	Ja	Ja	Ja	Ja
Sportsanlæg og golfbaner	Nej	Kræver redegørelse	Kræver redegørelse	Kræver redegørelse	Kræver redegørelse	Ja	Ja
Erhverv – ikke grundvandstruende	Nej	Kræver redegørelse	Kræver redegørelse	Kræver redegørelse	Ja	Ja	Ja
Erhverv – potentielt grundvandstruende (se bilag 2)	Nej	Nej	Kræver redegørelse	Kræver redegørelse	Kræver redegørelse	Kræver redegørelse	Ja

Bilag 7. Screening for miljøvurdering af tillæg 2024-4 til spildevandsplanen.

Spildevandsplanen er omfattet af miljøvurderingsreglerne efter lov om miljøvurdering af planer og programmer og af konkrete projekter (VVM, LBK nr. 4 af 3. januar 2023).

Tillægget til spildevandsplanen er en mindre ændring i Nordfyns Kommunes spildevandsplan og omhandler et mindre geografisk område i forhold til det samlede kloakopland i spildevandsplanen. Tillægget skal derfor vurderes for, om det kan få væsentlig indvirkning på miljøet (Screenes), jf. §8, stk.2. I vurderingen skal inddrages de relevante kriterier i lovens bilag 3.

Afgørelse om at tillægget til spildevandsplanen ikke skal miljøvurderes

Nordfyns Kommune har truffet afgørelse om, at der ikke skal udarbejdes miljøvurdering af tillæg 2024-4 til spildevandsplanen.

Afgørelsen er truffet på baggrund af screening efter lovens §10¹, hvor de relevante kriterier i bilag 3 er inddraget. Det er kommunens vurdering, at planen ikke kan antages at få væsentlig indvirkning på miljøet.

Der er kun screenet for de faktorer, som spildevandsplanen kan påvirke.

Der er ved afgørelsen om, at planen ikke skal miljøvurderes lagt vægt på følgende:

- Afledningen af tag- og overfladevand vil ikke få væsentlig negativ effekt på vandområderne og forhindrer ikke vandområder i at nå målopfyldelse efter vandplanerne VP3. Se nærmere redegørelse i afsnit vandområder.
- Tillægget vurderes ikke at skulle screenes efter habitatreglerne, jf. afsnit Habitatbekendtgørelsen, da det ikke vil påvirke Natura 2000 områder eller bilag IV arter.
- Projektet vil blive udført efter bedste tilgængelige teknik (BAT). Det vil derfor ikke have væsentlig indflydelse på grundvand- og drikkevandsinteresser.

Tillæg til spildevandsplanen vurderes på baggrund af screeningen, ikke at kunne få en væsentlig negativ indvirkning på miljøet, og er derfor ikke omfattet af krav om miljøvurdering.

Klagevejledning til afgørelse om miljøvurdering

Afgørelse om at tillægget til spildevandsplanen ikke skal miljøvurderes kan påklages til Miljø- og Fødevarerklagenævnet, som behandler sagen i den læge afdeling, jf. § 3, stk. 1, i lov om Miljø- og Fødevarerklagenævnet, for så vidt angår retlige spørgsmål.

Klagen skal være indgivet skriftligt inden 4 uger efter offentliggørelsen af screeningsafgørelsen eller den vedtagne plan. Udløber klagefristen på en lørdag eller en helligdag, forlænges fristen til den følgende hverdag.

En klage skal derfor være modtaget senest den 1. januar 2026.

Du klager via Klageportalen, som du finder et link til på forsiden af www.naevneneshus.dk. Klageportalen ligger også på www.borger.dk og www.virk.dk. Du logger på www.borger.dk eller www.virk.dk, ligesom du plejer, typisk med Mit-ID.

Klagen sendes gennem Klageportalen til den myndighed, der har truffet afgørelsen. En klage er indgivet, når den er tilgængelig for myndigheden i Klageportalen.

¹ Miljøvurderingsloven LBK nr. 4 af 03/01/2023

Når du klager, skal du betale et gebyr på kr. 900 for private og 1.800 kr. for virksomheder og foreninger. Du betaler gebyret med betalingskort i Klageportalen.

Miljø- og Fødevarerklagenævnet skal som udgangspunkt afvise en klage, der kommer uden om Klageportalen, hvis der ikke er særlige grunde til det.

Hvis du ønsker at blive fritaget for at bruge Klageportalen, skal du sende en begrundet anmodning til mfkn@naevneneshus.dk.

Du kan finde yderligere vejledning om klageprocessen på [Klagevejledning Miljø- og Fødevarerklagenævnet](#).


Søgsmål

Hvis du ønsker afgørelsen jf. miljøvurderingsloven § 54 indbragt for domstolene, skal det ske inden 6 måneder efter afgørelsen er truffet.

Titel: Tillæg 2024-4 til Spildevandsplanen, Aggerhusvej – kapacitets udvidelse af afløbssystem i den sydlige del af Otterup.	
Planens karakteristika (jf. lovens bilag 3 pkt. 1)	
Omfang af afledte projekter og aktiviteter. Overordnet beskrivelse af de projekter og aktiviteter, planen danner grundlag for kan realiseres.	Der planlægges et projekt, der skal kapacitetsforbedre kloaksystemet i den sydlige del af Otterup ved at frakoble dele af tag- og overfladevandet fra fællessystemet. Fremover vil tag- og overfladevandet i stedet blive ledt til Kvindevad Bækken.
Indflydelse på andre planer. Forholdet til landsplandirektiver, kommuneplan, lokalplaner, sektorplaner m.v.	Spildevandsplan: Tillægget til spildevandsplanen følger visioner og mål for Nordfyns Kommunes Spildevandsplan 2017. Kommuneplan og lokalplan: Planen er ikke i konflikt med hverken Kommune- eller Lokalplaner. Vandområdeplaner med tilhørende bekendtgørelser: Nærværende tillæg vurderes ikke at være i konflikt med de nationale vandområdeplaner.
Relevans for fremme af bæredygtig udvikling.	Projektet vil blive udført efter Bedst tilgængelige teknik (BAT) og være med til at klimasikre oplandet.
Miljøproblemer af relevans for planen.	Ingen.
Relevans for gennemførelse af anden miljølovgivning. F.eks. planer i forbindelse med vandbeskyttelse.	Ingen.

	ikke relevant – vurderes ikke yderligere	Bør vurderes yderligere	Væsentlig indvirkning (kan medføre miljørapport)	<p>Begrundelser/bemærkninger:</p> <p>Vurdering af de enkelte forhold mv.</p> <p>Checklisten har til formål at foretage en vurdering af, hvorvidt et forslag til plan eller program har væsentlige miljømæssige konsekvenser.</p> <p>Miljøkonsekvenserne kan være både positive og negative, og der skal tages hensyn til både kortsigtede, langsigtede, direkte og indirekte effekter.</p> <p>Der SKAL indskrives bemærkninger i alle felter som begrundelse for X'et.</p>
By- og kulturmiljø & landskab				
<p>Byarkitektonisk værdi</p> <p>F.eks. bystruktur, byprofil, byafgrænsning, visuel påvirkning, særlige hensyn, sammenhænge (eksternt og internt), skyggeforhold, vindturbulens ved høje bygninger, indbliksgener, arkitekturpolitik, boligmiljø, opholdsarealer/byrums placering og udformning (fx ift. tryk), kommuneplanens retningslinjer om byerne mv.</p>	X			<p>Planen vil i anlægsfasen medføre midlertidige, synlige jordarbejder, som ikke er relevante i driftsfasen.</p> <p>Regnvandsbassin i området udformes så det indpasses i landskabet og fremstår som en naturlig del af området.</p>
<p>Landskabsarkitektonisk værdi</p> <p>F.eks. Værdifuldt landskab, Kystnærhed, Geologiske interesser, Terrænformer, Visuel påvirkning.</p>	X			Ikke relevant. Vurderes i forbindelse med lokalplanen.
<p>Kulturarv og arkæologiske forhold</p> <p>F.eks.: Værdifulde kulturmiljøer, Jordfaste fortidsminder, Kirkebyggelinie, Arkitektonisk og arkæologisk arv. Bevaringsværdige bygninger.</p>	X			<p>Inden for området er der ikke udlagt arealer til:</p> <ul style="list-style-type: none"> - Værdifuldt kulturmiljø - Kulturhistorisk bevaringsværdi <p>Der er ingen fredninger eller kirkebyggelinjer inden for området. Der er ingen fortidsminder eller beskyttede jord- og stendiger inden for området.</p> <p>Der er ingen huse med bevaringsværdi inden for planområdet.</p>
<p>Grønne områder og beplantning</p> <p>F.eks. Parkområder, landskabskiler, skov, værdifuld beplantning, og adgang til og bruges af disse områder. Medfører projektet indgreb i et grønt landskab/område?</p>	X			<p>Matr.nr. 3ag og 3ah er omfattet af en lokalplan, hvor der på de vedhæftede kortbilag er udlagt beplantningsbælter. Beplantningsbælterne er etableret af kommunen i forbindelse med byggemodning og fungerer som afgrænsning af lokalplanområderne samt som underopdeling af området.</p> <p>Lokalplan 017A og 017B, vedtaget af daværende Otterup Kommune i 1981.</p>

	Ikke relevant – vurderes ikke yderligere	Bør vurderes yderligere	Væsentlig indvirkning (kan medføre miljørapport)	<p>Begrundelser/bemærkninger:</p> <p>Vurdering af de enkelte forhold mv.</p> <p>Checklisten har til formål at foretage en vurdering af, hvorvidt et forslag til plan eller program har væsentlige miljømæssige konsekvenser.</p> <p>Miljøkonsekvenserne kan være både positive og negative, og der skal tages hensyn til både kortsigtede, langsigtede, direkte og indirekte effekter.</p> <p>Der SKAL indskrives bemærkninger i alle felter som begrundelse for X'et.</p>
Naturbeskyttelse				
<p>Dyre- og planteliv samt biologisk mangfoldighed</p> <p>F.eks. Ændringer i kvaliteten og omfanget af levesteder for planter og dyr. Fredede arter. Aktiviteter eller færdsel i naturen, der påvirker plante- eller dyrelivet.</p>	X			<p>Nærmeste Natura 2000-område er N110 Odense Fjord, som ligger mere end 4 km fra planområdet. Det vurderes grundet karakteren af projektet, at dette ikke vil påvirke natura 2000-området, hverken i sig selv eller i forbindelse med andre planer og projekter.</p> <p>Bilag IV-arter</p> <p>Nordfyns Kommune vurderer, at der kan forekomme forskellige arter af flagermus, padder og guldsmede i området. Arterne er Bilag IV-arter, der ifølge naturbeskyttelseslovens kap. 5 ikke må forstyrres forsætligt med skadelig virkning for arten eller bestanden, og yngle- og rasteområder må ikke beskadiges eller ødelægges.</p> <p>Området er undersøgt for yngle- og rastetræer for flagermus. Undersøgelsen viser, at der ses hulheder i gamle træer og læbælter, og det kan derfor ikke udelukkes, at disse hulheder er yngle- og rasteområde for flagermus.</p> <p>Padder og guldsmede yngler- og raster i vådområder. Sparebassinet er besigtiget den 28. august 2025. Der blev observeret en guldsmedelarve, men det vurderedes at søens tilstand var så ringe, at der ikke kan være tale om en naturtype beskyttet efter naturbeskyttelseslovens § 3.</p> <p>Vi anbefaler, at anlægsarbejde, udføres fra 1. oktober til 1. marts af hensyn til dyre- og planteliv.</p>

	Ikke relevant – vurderes ikke yderligere	Bør vurderes yderligere	Væsentlig indvirkning (kan medføre miljørapport)	<p>Begrundelser/bemærkninger:</p> <p>Vurdering af de enkelte forhold mv.</p> <p>Checklisten har til formål at foretage en vurdering af, hvorvidt et forslag til plan eller program har væsentlige miljømæssige konsekvenser.</p> <p>Miljøkonsekvenserne kan være både positive og negative, og der skal tages hensyn til både kortsigtede, langsigtede, direkte og indirekte effekter.</p> <p>Der SKAL indskrives bemærkninger i alle felter som begrundelse for X'et.</p>
<p>Naturbeskyttelsesinteresser</p> <p>F.eks. §3- sø, -mose, -overdrev, -å, beskyttede jord- og stendiger, vandhuller, skovbyggelinje, sø- og åbeskyttelseslinje, strandbeskyttelseslinie, naturområder og økologiske forbindelseslinjer.</p>		X		<p>Team Natur har den 28. august 2025 besigtiget bassinet på matr.nr. 3bn Hjorslev By, Otterup. Bassinet fremstår med stejle blinker, og med ¼ vandsøjle og ¾ slam. Der var derfor ingen vegetation i selve søen. I det nordøstlige hjørne er en forekomst af dunhammer på ca. 20 m² ud af bassinets totale størrelse på 1600 m².</p> <p>Da der ikke har udviklet sig et karakteristisk naturligt dyre- og planteliv, vurderes det, at bassinet ikke er beskyttet efter naturbeskyttelseslovens § 3.</p> <p>Derudover skal der etableres et tørt bassin på matr.nr. 1hd Nislevgård Hgd., Otterup. Arealet er ikke beskyttet af § 3, og Team Natur har derfor ikke yderligere bemærkninger.</p>  <p>Team Natur gør opmærksom på, at ekstensive arealer med tiden kan udvikle sig til beskyttede naturtyper (også selvom det er tekniske anlæg), som kræver dispensation fra naturbeskyttelsesloven, hvis der skal foretages tilstandsændringer (f.eks. oprensninger).</p>
<p>Naturgenopretning og –pleje</p> <p>F.eks. indgreb i beskyttede vandløb, lavbundsarealer eller potentielle vådområder.</p>	X			<p>Der er ingen lavbundsarealer ved planlagt områder i projektet.</p>

	Ikke relevant – vurderes ikke yderligere	Bør vurderes yderligere	Væsentlig indvirkning (kan medføre miljørapport)	<p>Begrundelser/bemærkninger:</p> <p>Vurdering af de enkelte forhold mv.</p> <p>Checklisten har til formål at foretage en vurdering af, hvorvidt et forslag til plan eller program har væsentlige miljømæssige konsekvenser.</p> <p>Miljøkonsekvenserne kan være både positive og negative, og der skal tages hensyn til både kortsigtede, langsigtede, direkte og indirekte effekter.</p> <p>Der SKAL indskrives bemærkninger i alle felter som begrundelse for X'et.</p>
<p>Skovrejsning</p> <p>F.eks. skabes eller fjernes der skov?</p>	X			Ingen påvirkning.
Miljøforhold				
<p>Luft</p> <p>F.eks. luftforurening fra trafik og virksomheder. Er placeringen påvirket af luftforurening fra omgivelserne? Nærhed til landbrug?</p>	X			Ingen betydning.
<p>Lys og/eller reflektioner</p> <p>F.eks. Bygningsoverfladers, belysnings, skiltes, trafik anlægs og køretøjers påvirkning i forhold til naboer og trafikanter.</p>	X			Ikke relevant.
<p>Jord</p> <p>F.eks. Kortlagt jordforurening, Påvirkning af inde-/udeklime. Jordens overflade, anvendelighed, dyrkningsværdi. Nedsivning i jorden. Vind- eller vanderosion.</p>		X		<p>Ledningerne etableres primært på vejarealer. Vejarealer er at betragte som diffuse forurenede, der skal udarbejdes en jordhåndteringsplan for at dokumentere forureningstilstanden inden anlægsarbejdet.</p> <p>Der findes også enkelte områder, som er inkluderet i projektet, og som er kortlagt med mistanke om jordforurening på vidensniveau 1 (V1) og på vidensniveau 2 (V2).</p> <p>I henhold til jordforureningsloven skal der dokumenteres, at der ikke er jordforurening, hvis anlægsarbejdet foregår i V1 kortlagt arealer.</p>

	Ikke relevant – vurderes ikke yderligere	Bør vurderes yderligere	Væsentlig indvirkning (kan medføre miljørapport)	<p>Begrundelser/bemærkninger:</p> <p>Vurdering af de enkelte forhold mv.</p> <p>Checklisten har til formål at foretage en vurdering af, hvorvidt et forslag til plan eller program har væsentlige miljømæssige konsekvenser.</p> <p>Miljøkonsekvenserne kan være både positive og negative, og der skal tages hensyn til både kortsigtede, langsigtede, direkte og indirekte effekter.</p> <p>Der SKAL indskrives bemærkninger i alle felter som begrundelse for X'et.</p>
<p>Grundvand</p> <p>F.eks. Afstand til vandforsyningsanlæg/ -boringer. Risiko for nedsivning af forurenende stoffer. Drikkevandsforsyning/reserver.</p>	X			<p>Størstedelen af projektområdet ligger i et område med drikkevandsinteresse (OD). Den vestlige del af området, hvor der er placeret ejendomme, som er planlagt til separatkloakering, samt en del af den planlagte nye udstykning, ligger i et område med særlige drikkevandsinteresser (OSD). Dele af området er omfattet af grundvandsdannende opland til Klintebjerg- og Østrup Vandværk. Tag- og overfladevand skal derfor administreres efter grundvandsreguleringen i kommuneplanen.</p> <p>Tag- og overfladevand fra de separatkloakerede områder opsamles i forsinkelsesbassinet, hvor det renses og forsinkes inden det udledes til Kvindevad Bæk.</p> <p>Ifølge kommunens spildevandsplan har ejendomme, der ligger i fælleskloakerede områder, mulighed for delvist at udtræde af spildevandsforsyningen. I dette projekt ligger de ejendomme, der er planlagt til separatkloakering, i OSD-områder. Derfor er der stillet skrappe krav til håndtering af tag- og overfladevand på egen grund, hvis ejeren vælger at udtræde. Ejendomme, der vælger en LAR-løsning, skal desuden forholde sig til Bilag 2 i Grundvandsreguleringen.</p> <p>Kravene til tag- og overfladevandshåndtering fra den nye planlagte udstykning vil blive behandlet særskilt i den kommende lokalplan og i øvrige nødvendige tilladelser.</p> <p>Derfor vurderer kommune, at tag- og overfladevandsudledning til Kvindevad Bækken ikke væsentlig påvirke grundvandsforholdene.</p>
<p>Oversvømmelse og erosion</p> <p>Er området udpeget som et område der kan blive udsat for oversvømmelse og erosion (planloven §11a, stk. 1, nr. 18)?</p>	X			<p>Klimatilpasning håndteres i lokalplanen, ikke i spildevandsplanen.</p>

	Ikke relevant – vurderes ikke yderligere	Bør vurderes yderligere	Væsentlig indvirkning (kan medføre miljørapport)	Begrundelser/bemærkninger:
				<p>Vurdering af de enkelte forhold mv.</p> <p>Checklisten har til formål at foretage en vurdering af, hvorvidt et forslag til plan eller program har væsentlige miljømæssige konsekvenser.</p> <p>Miljøkonsekvenserne kan være både positive og negative, og der skal tages hensyn til både kortsigtede, langsigtede, direkte og indirekte effekter.</p> <p>Der SKAL indskrives bemærkninger i alle felter som begrundelse for X'et.</p>
<p>LAR</p> <p>Rummer området muligheder for at aflede regnvand via LAR (lokal afledning af regnvand)?</p>	X			<p>Ejendomme, som er planlagt til separatkloakering, ligger i et område med særlige drikkevandsinteresser (OSD), hvor der stiles skrappe krav til nedsivning af tag- og overfladevand på egen grund. Derfor skal ejendomme, der vælger en LAR-løsning, forholde sig til Bilag 2 i grundvandsredegørelsen.</p> <p>Ejendomme skal have en nedsivningstilladelse til den valgte LAR-løsning, som skal søges hos kommunen.</p>
<p>Overfladevand</p> <p>F.eks. udledning af organiske, uorganiske, toksiske stoffer til søer/vandløb,</p>	X			<p>Udledning af tag- og overfladevand til Kvindevad Bækken vil blive håndteret i en særskilt udledningstilladelse med fastsatte vilkår og krav til udledningen.</p> <p>I projektet planlægges tag- og overfladevand forsinket og renses i et forsinkelsesbassin, som vil udføres med BAT-teknologi. Det vurderes, at udledningen ikke vil have væsentlig påvirkning på eller hindre recipienter, som er målsat i Vandområdeplaner 2021-2027 (VP3). Nærmere beskrevet i afsnittet om vandområder.</p>
<p>Udledning af spildevand</p> <p>F.eks. mængde, betydning for recipient, renselanlægs kapacitet.</p>	X			<p>Mængden af spildevand ændres ikke. Til gengæld afkobles tag- og overfladevand i projektet og ledes via en særskilt ledning til forsinkelsesbassin og videre til recipienten.</p>
<p>Støj og vibrationer</p> <p>F.eks. støjpåvirkning af omgivelserne. Er placeringen påvirket af støj fra omgivelserne? Trafikstøj!</p>	X			Ikke relevant.
<p>Lugt</p> <p>F.eks. udledning af stoffer der giver lugtgener. Er placeringen påvirket af lugtgener fra omgivelserne?</p>	X			<p>Ingen påvirkning. Der udledes tag- og overfladevand, hvilket ikke vurderes at medføre lugtgener.</p>
<p>Brand, eksplosion, giftpåvirkning</p> <p>Jf. f.eks. Risikobekendtgørelsen.</p>	X			Ikke relevant.
Trafik og transport				

	Ikke relevant – vurderes ikke yderligere	Bør vurderes yderligere	Væsentlig indvirkning (kan medføre miljørapport)	Begrundelser/bemærkninger:
				<p>Begrundelser/bemærkninger:</p> <p>Vurdering af de enkelte forhold mv.</p> <p>Checklisten har til formål at foretage en vurdering af, hvorvidt et forslag til plan eller program har væsentlige miljømæssige konsekvenser.</p> <p>Miljøkonsekvenserne kan være både positive og negative, og der skal tages hensyn til både kortsigtede, langsigtede, direkte og indirekte effekter.</p> <p>Der SKAL indskrives bemærkninger i alle felter som begrundelse for X'et.</p>
Sikkerhed/tryghed F.eks. ulykkesforebyggende tiltag, trafikikkerhed, synlighed fra bebyggelsen til veje, stier og parkering (tryghed)	X			Ikke relevant.
Trafikafvikling/-kapacitet F.eks. tilgængeligheden til området med bil, offentlig transport og for cyklende og gående. Øget trafikmængde?	X			Ikke relevant.
Ressourceanvendelse				
Arealforbrug F.eks. antal boliger pr. hektar, byfortætning, inddragelse af jomfruelig jord, kommuneplans retningslinje om landbrug	X			Ingen påvirkning.
Energiforbrug	X			Ikke relevant.
Vandforbrug	X			Planen påvirker ikke vandforbruget.
Produkter, materialer, råstoffer	X			Ikke relevant.
Affald F.eks. Genanvendelse. Forøgelse af affaldsmængde. Transport af miljøfarlige stoffer.				Ikke relevant.
Befolkning og sundhed				
Social aktivitet F.eks. sikrer planen tryghed – både generelt og i forhold til opholdsområder herunder overskuelighed, belysning mv.? Skabes fysiske samlingssteder og sikres adgang til faciliteter?	X			Ingen påvirkning.

	Ikke relevant – vurderes ikke yderligere	Bør vurderes yderligere	Væsentlig indvirkning (kan medføre miljørapport)	Begrundelser/bemærkninger:
				<p>Vurdering af de enkelte forhold mv.</p> <p>Checklisten har til formål at foretage en vurdering af, hvorvidt et forslag til plan eller program har væsentlige miljømæssige konsekvenser.</p> <p>Miljøkonsekvenserne kan være både positive og negative, og der skal tages hensyn til både kortsigtede, langsigtede, direkte og indirekte effekter.</p> <p>Der SKAL indskrives bemærkninger i alle felter som begrundelse for X'et.</p>
Fysisk aktivitet F.eks. sikres rekreative områder og faciliteter og skabes gode adgangsforhold hertil? Fremmes aktiv transport? mv.	X			Ikke relevant.
Social lighed i sundhed F.eks. mangfoldighed, sikres lige adgang, fremmes aktivt medborgerskab? mv.	X			Ingen påvirkning.
Sol/skygge F.eks. skyggevirksomheder fra bebyggelse mv.	X			Ingen påvirkning.
Vind F.eks. ændringer i vindpåvirkninger mv.	X			Ingen påvirkning.
Sårbare grupper F.eks. handicappede, tilgængelighed for alle?	X			Ingen påvirkning.
Sammenfatning				Bemærkninger
	X			<p>Der er ved afgørelsen om at planen ikke skal miljøvurderes lagt vægt på følgende:</p> <ul style="list-style-type: none"> Afledningen af tag- og overfladevandet vil ikke få væsentlig effekt på vandområderne og forhindrer ikke vandområder i at nå målopfyldelse efter vandplanerne VP3. Tillægget vurderes til ikke at skulle konsekvensvurderes efter habitatreglerne, jf. afsnit Habitatbekendtgørelsen, da det ikke vil påvirke Natura 2000 områder eller bilag IV arter. Projektet vil blive udført efter bedste tilgængelige teknik (BAT). Det vil derfor ikke påvirke grundvands- og drikkevandsinteresser negativt.
Behov for miljøvurdering	Nej			Bemærkninger

	Ikke relevant – vurderes ikke yderligere	Bør vurderes yderligere	Væsentlig indvirkning (kan medføre miljørapport)	<p>Begrundelser/bemærkninger:</p> <p>Vurdering af de enkelte forhold mv.</p> <p>Checklisten har til formål at foretage en vurdering af, hvorvidt et forslag til plan eller program har væsentlige miljømæssige konsekvenser.</p> <p>Miljøkonsekvenserne kan være både positive og negative, og der skal tages hensyn til både kortsigtede, langsigtede, direkte og indirekte effekter.</p> <p>Der SKAL indskrives bemærkninger i alle felter som begrundelse for X'et.</p>
<p>Tillægget til spildevandsplanen vurderes på baggrund af screeningen, ikke at kunne få en væsentlig indvirkning på miljøet, og er derfor ikke omfattet af krav om miljøvurdering.</p>		X		

Nordfyns Kommune
Østergade 23
5400 Bogense
www.nordfynskommune.dk

Sagsnr. S2024-11968
Dok.nr. D2026-39697