

BEREDSKABSPLAN

jf. Servicelovens § 19, stk. 4.

– Handleguide om hjælp til børn og unge, der er udsat for overgreb.

Nordfyns Kommunes Beredskabsplan til forebyggelse, tidlig opsporing og håndtering af overgreb mod børn og unge.

August 2023

Sagsnummer: S2010-35458

Nordfyns Kommune August 2023

Læsevejledning

Denne skriftlige beredskabsplan formidler de lovgivningsmæssige krav til handleprocedurer i sager om overgreb mod børn og unge, og giver anvisninger til, hvordan du som fagperson på børn- og ungeområdet i Nordfyns Kommune skal arbejde med forebyggelse, tidlig opsporing og håndtering af overgreb via implementering af Beredskabsplanen. Revisionen af Beredskabsplanen er godkendt af Kommunalbestyrelsen på møde i november 2023.

Beredskabsplanen skal revideres minimum hvert 4. år eller efter behov, hvorfor denne version skal revideres senest august 2027.

Børn og Ungeforvaltningen er i samarbejde med de lokale ledere på kommunens institutioner og skoler ansvarlige for, at kendskabet til Beredskabsplanen udbredes og implementeres.

Beredskabsplanen er opbygget med en detaljeret indholdsfortegnelse, som gør det muligt at finde de relevante afsnit, du har behov for, når du står i en konkret situation. Det betyder, at der forekommer gentagelser i materialet, som kan synes overflødige, når materialet ikke bruges til opslag, men gennemlæses i sin helhed.

Beredskabsplanen tager udgangspunkt i Socialstyrelsens vejledningsmateriale ”Kommunal Beredskabsplan – Vejledningsmateriale til håndtering af sager med overgreb mod børn og unge”.

Materialet består af den skriftlige Beredskabsplan samt et bilagsmateriale med links til diverse publikationer og hjemmesider, der relaterer sig til overgreb mod børn og unge. Materialet skal i henhold til servicelovens § 19 stk. 4 offentliggøres, hvilket sker ved, at det gøres tilgængeligt på Nordfyns Kommunes hjemmeside.

Materialet forefindes ligeledes på Nordfyns Kommunes intranet til brug for fagfolk, som arbejder med børn og unge. Materialet er her suppleret med blandt andet Socialstyrelsens refleksionskort¹ og kontaktoplysninger på relevante fagpersoner.

¹ Bilag 5

Indhold

1. Indledning	6
1.1. Formålet	6
1.2. Målgruppen	8
1.3. Implementering	8
2. Viden om overgreb	9
2.1. Konsekvenser af overgreb	9
2.2. Komplekse traumer	9
2.3. Overgreb imellem forældre – børn i klemme	9
2.4. Overgreb - forbundet med tabu og skam	10
2.5. Overgreb - ofte ét blandt flere alvorlige problemer	10
3. Definitioner på overgreb	10
3.1. Hvad er overgreb?	10
3.2. Fysiske overgreb	11
3.3. Psykiske overgreb	11
3.4. Seksuelle overgreb	11
3.5. Overgreb mellem børn	12
3.6. Overgreb forbundet med brugen af sociale medier	12
3.7. Kærestevold	12
3.8. Grooming	13
3.9. Sugardating	13
3.10. Prostitution	13
3.11. Negativ social kontrol	13
3.12. Æresrelaterede overgreb og konflikter	14
4. Forebyggelse af overgreb	15
4.1. Forebyggelse - organisatoriske	16
4.2. Forebyggelse – fagligt	16
4.3. Forebyggelse – personligt	16
4.4. Tidlig opsporing af overgreb	17
4.5. Tegn på overgreb eller anden form for mistriksel	17
4.6. Overgreb i forbindelse med mobning	18
5. Handling ved bekymring, mistanke og konkret viden (udfyldes nedenfor)	19
5.1. Handleveje i forhold til graden af vished og myndighedsafdelingens rolle	19
5.2. Hvad du skal være opmærksom på, når du taler med barnet	20
5.3. Når du har en bekymring	21
5.4. Lokale sparringsparter	21
5.5. Når du har mistanke om, at et barn/en ung er udsat for overgreb	21

5.6.	Når du har kendskab til, at et barn/en ung er udsat for overgreb	22
6.	Når sagen behandles i Børn og Familieafdelingen	22
6.1.	Når forældreinddragelse skal undgås	22
6.2.	Sparringsmuligheder	23
6.3.	Sparring når en ansat er mistænkt	23
7.	Underretningspligt.....	23
7.1.	Underretningens karakter og modtageren af underretningen	23
7.2.	Underretningens udformning.....	24
7.3.	Ny underretning hvis barnets situation forværres	24
7.4.	Underretning og akut handling ved mistanke eller konkret viden	25
7.5.	Anmeldelse til politiet.....	25
7.6.	Afværgepligt	25
8.	Aktører.....	26
8.1.	Børn og Familieafdelingen	26
8.2.	Fyns Politi	27
8.3.	Børnehus Syd - konsultativ rådgivning.....	27
	Børnehusets opgaver:	28
9.	Efter overgrebet	28
9.1.	Tiden efter overgrebet.....	28
10.	Når en ansat begår overgreb.....	29
10.1.	Når en ansat mistænkes	29
10.2.	Pressehåndtering, når overgreb er begået af en ansat	29
11.	Bilag.....	30
11.1.	Bilag 1 Relevant lovgivning	30
11.1.1.	Forældreansvarsloven:.....	30
11.1.2.	Service-loven:.....	30
11.1.3.	Straffeloven.....	31
11.2.	Bilag 2 Mulige tegn og reaktioner overgreb & Børn og seksualitet & Børn og unge med handicap & Børn og unge anbragt uden for hjemmet.....	33
11.2.1.	Mulige tegn og reaktioner på fysiske overgreb for alle aldre	33
11.2.2.	Mulige tegn og reaktioner på seksuelle overgreb alle aldre.....	34
11.2.3.	Mulige tegn og reaktioner på seksuelle overgreb for mellemstore børn og teenagere	35
11.2.4.	Børn og seksualitet.....	35
11.2.5.	Børn og unge med handicap	36
11.2.6.	Børn og unge anbragt uden for hjemmet	36
11.3.	Bilag 3 Fyns Politi – vejledning til fagpersoner & VISO & LOKK & SISO.	37
11.3.1.	Fyns Politi - Vejledning til fagpersoner.....	37
11.3.2.	VISO.....	37

11.3.3.	Landsorganisations for kvinde krisecentre LOKK.....	37
11.3.4.	SISO	37
11.4.	Bilag 4 Hvis du vil vide mere.	38
11.5.	Bilag 5 Socialstyrelsens Refleksionskort (Faktakort).....	39

1. Indledning

Nogle børn og unge bliver desværre udsat for vold og seksuelle overgreb, hvilket kan have vidtrækkende konsekvenser for de børn og unge, det går ud over. I Danmark er der gennemført flere undersøgelser, som belyser omfanget af vold i hjemmet ud fra børnenes egne erfaringer. Blandt andet gennemførte SFI² i 2010 en spørgeskemaundersøgelse blandt elever i 8. klasse (bilag 4D). Eleverne blev spurgt, om de havde været udsat for fysisk vold:

- 20 % svarede, at de har været udsat for vold af deres forældre inden for de sidste 12 mdr.
- 12 % af disse har været udsat for forældrenes vold flere gange inden for de sidste 12 mdr.
- 80 % af dem, der har været udsat for forældrenes vold inden for de sidste 12 mdr., var også udsat for vold, da de gik i 5. klasse.

Hvert 5. barn oplever altså, at deres forældre udøver vold mod dem, og en del af disse børn lever med voldelige overgreb over en lang periode. Fædre og mødre udøver lige ofte den form for vold, som benævnes mindre grov, mens fædre i højere grad end mødre udøver grov vold, som fører til domfældelse³. Hertil kommer de børn, som udsættes for andre former for overgreb af deres forældre eller andre personer.

Fysiske, psykiske og seksuelle overgreb mod børn er et ofte tabubelagt og fortiet problem, som både familiemedlemmer og fagpersoner kan være utrygge ved, at skulle involvere sig i. Som fagpersoner har vi imidlertid hver især ansvar for at støtte børn og unge og bidrage til, at vi så tidligt som muligt opdager og reagerer, når børn og unge udsættes for fysiske, psykiske eller seksuelle overgreb – uanset hvem der begår overgrebene.

At kunne reagere, kræver **viden, kompetencer, dialog og handling**. Derfor har Folketinget besluttet⁴, jf. Servicelovens § 19, stk. 4, at alle kommuner skal have et beredskab, der kan fremme det forebyggende og opsporende arbejde og anvise konkrete handlemuligheder og forpligtelser for fagpersoner, så omfanget og konsekvenserne af overgreb mindskes.

1.1. Formålet

Beredskabsplanen skal understøtte, at du og andre professionelle har en fælles handleramme og er aktive parter i forhold til at forebygge og håndtere overgreb mod børn og unge – herunder anbragte børn og børn med handicap, som er særligt udsatte for overgreb⁵. Beredskabsplanen skal således bidrage til, at flere børn og unge i Nordfyns Kommune får gode udviklingsmuligheder på baggrund af en tryk opvækst uden overgreb.

Denne beredskabsplan beskriver, hvorledes ledere og medarbejdere i Nordfyns Kommune skal reagere, når der opstår bekymring, mistanke eller viden om overgreb mod børn og unge. Beredskabsplanen er en overordnet beskrivelse af kommunens indsats. Beredskabsplanen skal understøttes af dialog og lokalt materiale udarbejdet af de enkelte områder eller tilbud. Ledelsen af de enkelte afdelinger er ansvarlig for, at kendskabet til beredskabet udbredes, og at der på baggrund heraf implementeres sikre handleprocedurer på de enkelte arbejdspladser. For eksempel skal du som medarbejder ikke stå alene med en underretning, selvom underretningspligten er personlig.

² Pr.1.juli 2017 er SFI og KORA gået sammen og blevet til VIVE – Det Nationale Forsknings- og Analysecenter for Velfærd.

³ Børnerådets undersøgelse "Børneindblik 7/16" refereret i Red Barnets publikation: "Kvindes vold mod børn" (2017). Bilag 4N.

⁴ 4 En del af Overgrebspakken fra 2013-2016 og vedtagelsen af servicelovens § 19 stk. 5 (nu § 19 stk. 4) den 1. oktober 2013 om kommunale beredskabsplaner.

⁵ SISOs undersøgelse af seksuelle overgreb mod anbragte børn. Socialstyrelsen 2007. Bilag 4F, samt Socialstyrelsens vejledningsmateriale fra marts 2016. Bilag 4A.

Arbejdspladsen skal have en kultur, som støtter og hjælper, når du møder et barn som mistrives, og som måske er udsat for overgreb. Dermed sikres hurtigere handling.

Nordfyns Kommunes Beredskabsplan skal medvirke til:

- At fagpersoner får så tilstrækkelig **viden** om tegn på overgreb, at de reagerer hensigtsmæssigt og rettidigt. Fagpersoner skal besidde en grundlæggende faglig viden om både barnet og den unges udvikling, men også om de mulige tegn og reaktioner, man skal være opmærksom på når det drejer sig om overgreb.
- At fagpersoner bliver bedre til at forebygge, opspore og håndtere sager om overgreb mod børn og unge. Faglig **åbenhed** er et vigtigt element både i en tidlig opsporing og i den forebyggende indsats. En faglig åbenhed tager afsæt i, at overgreb kan være én blandt flere ulige forklaringer, der er i spil, når man vurderer et barns mistrivsel.
- At fagpersoner arbejder helhedsorienteret, tværfagligt og tværsektorielt med håndteringen af sagerne. Som fagperson skal man indgå i faglig **dialog** med andre fagpersoner om observationer, overvejelser eller mistanke om overgreb. Betydningen af at indgå i professionel dialog med både kolleger, samarbejdspartnere og med børnene selv, er central i en tidlig og kvalificeret opsporing.
- At fagpersoner bliver i stand til at iværksætte en faglig, kvalificeret indsats, der matcher barnets og den unges behov for støtte. Fagpersoner skal kende til mulighederne for og pligten til at iværksætte de rette **handlinger**, når der er bekymring, mistanke eller viden om overgreb. Gennemsigtighed i rollefordeling, ansvar og proces er med til at skabe, en større sikkerhed for fagpersonerne til at handle.



Kommunens ambition forudsætter, at der er åbenhed og klarhed om de forskellige faggruppers kompetencer og roller. Sundhedsplejersker, pædagoger, lærere, psykologer, ergo- og fysioterapeuter, klubpædagoger, familiebehandlere, tandplejen med videre, har andre kerneopgaver end de socialrådgivere, der varetager den sociale sagsbehandling og myndighedsfunktion, men de udgør alle en vigtig rolle i den sammenhængende indsats.

Når serviceloven siger, at kommunen undersøger og beslutter, så er det socialrådgiverne i Børn og Familieafdelingen, der har den myndighedsfunktion. Det er vigtigt at holde fast i den arbejdsfordeling, ligesom det er vigtigt, at holde fast i, at det er det tværfaglige samarbejde, som er forudsætningen for den gode udredning af barnets forhold og afklaringen af, hvilken hjælp der skal iværksættes i form af sociale hjælpeforanstaltninger. De er supplement til alment systemernes og eventuelt andre specialsystemers faglige indsatser.

Beredskabsplanen beskriver desuden, hvordan Nordfyns Kommune har organiseret sig med henblik på at skabe, det bedste grundlag for, at du som leder eller medarbejder kan arbejde forebyggende og få hjælp til at sætte ind tidligt og kvalificeret, når et barn har behov for det.

1.2. Målgruppen

Målgruppen er dig, der er ansat i eller arbejder for Nordfyns Kommune og i dit arbejde har kontakt med børn og unge under 18 år.

Nordfyns Kommune kan ikke forpligte eksterne aktører på, at arbejde med Beredskabsplanen på samme måde, som vi selv vil gøre det, men vi kan gøre opmærksom på Beredskabsplanens eksistens, og når vi modtager underretninger fra eksterne aktører om overgreb mod et barn, vil vi handle i overensstemmelse med Beredskabsplanen.

1.3. Implementering

Med denne Beredskabsplan foreligger der en ramme for, at alle medarbejdere og ledere inden for Børn og Unge i Nordfyns Kommune kan medvirke til, at forebygge og håndtere overgreb, og dermed fungere som et sikkerhedsnet for børnene og de unge. De lokale, kommunale enheder skal med udgangspunkt i Beredskabsplanen arbejde med, at der bliver sat fokus på værdier, normer og handlinger i dels det forebyggende arbejde og dels i samarbejdet og rolleafklaringen, når overgreb har fundet sted. Arbejdet skal munde ud i lokale procedurer, der er kendt af alle medarbejdere. Beredskabet skal således implementeres og forankres på de enkelte kommunale enheder, hvor det skal udgøre et kendt arbejdsredskab for ledere og medarbejdere til brug i arbejdet med børn, unge og deres forældre.

Den reviderede Beredskabsplan skal i henhold til lovgivningen offentliggøres. Det sker på Nordfyns Kommunes hjemmeside. Ligeledes bliver den gjort tilgængelig på Nordfyns Kommunes intranet, hvor der vil kunne findes opdaterede kontaktoplysninger.

Der udarbejdes en kommunikationsplan, således at relevante afdelinger og enheder bliver gjort bekendt med Beredskabsplanen.

Lederne i de enkelte afdelinger og enheder er ansvarlige for Beredskabsplanens implementering. Implementeringsaktiviteterne vil være forskellige og behovsafhængige. Nogle steder vil en orientering om Beredskabsplanen måske være tilstrækkelig, og andre steder er der måske bestemte personer, der skal være arbejdspladsens videns-ansvarlige, ligesom nogle kan have behov for, at sætte fokus på den forebyggende indsats.

Beredskabsplanen skal vedligeholdes gennem opdatering og faglige dialoger i de relevante faggrupper. Den Tværfaglige sparringsgruppe får i den forbindelse en vigtig rolle, og der vil én gang årligt blive gjort status med henblik på eventuelle justeringer og opfølgende tiltag. Status foregår som en dialog mellem aktører fra de relevante afdelinger og enheder i Børn og Unge.

I bilagsfortegnelsen er angivet oplysninger og links til diverse publikationer og materiale i relation til overgreb mod børn og unge. Der er i Beredskabsplanen henvist til nogle af bilagene, mens resten har til formål at inspirere til det videre arbejde med, at omsætte Beredskabsplanen til praksis, i de enkelte afdelinger og afsnit, eller hvis du vil vide mere.

2. Viden om overgreb

2.1. Konsekvenser af overgreb

Dette afsnit beskriver konsekvenserne af overgreb. Definitionerne på overgreb kan du læse mere om i afsnittet "Definitioner på overgreb" på side 10.

2.2. Komplekse traumer

Alle former for overgreb er ødelæggende for eller hindrer udviklingen af et positivt selvbillede hos barnet. Enhver form for overgreb bringer barnets udvikling og sundhed i fare, uanset om det er forældre, andre omsorgspersoner eller ukendte personer, som udsætter barnet eller den unge for overgreb. Et barn eller en ung traumatiseres ligeledes, når det ikke kan tale med nogen om overgrebene og oplever, at være alene med ubærlige følelser⁶.

Uanset overgrebenes karakter ved vi, at det, som forårsager traumer og traumereaktioner hos barnet, ikke kun er den fysiske og/eller psykiske smerte barnet udsættes for, men i lige så høj grad oplevelsen af, at overgreb er forbundet med tabu og skam. Traumereaktioner opstår i høj grad som konsekvens af, at barnet står alene med smerten og de følelser, overgrebet medfører.

Børn og unge kan få traumer forårsaget af f.eks. trafikulykker eller dødsfald. I disse situationer får de dog ofte hjælp og støtte fra forældre og andre nære omsorgsgivere, som bidrager til, at få hændelserne bearbejdet.

Traumer forårsaget af overgreb begået af et familiemedlem, eller anden nær omsorgsgiver som f.eks. spejderleder, fodboldtræner eller nabo, adskiller sig herfra på følgende vitale punkter:

- Traumat opstår, fordi barnet oplever et voldsomt svigt, idet de personer, som burde være tryghedsskabende, støttende og yde omsorg, i stedet skaber frygt, smerte og uforudsigelighed. Traumat opstår eller forstærkes fordi tillidsrelationen brydes.
- Ofte finder overgreb sted flere gange, og dermed forstærkes traumat.
- Overgreb er ofte forbundet med tavshed. Hverken barnet/den unge eller forældrene taler om overgrebet, som opleves smertefuldt og skamfuldt.

Overgreb påvirker hverdagen med ubehag, utryghed og en uforudsigelighed, som tager barnets opmærksomhed og koncentration. Det sker ofte på bekostning af det faglige arbejde i skolen og det sociale liv med vennerne. Når overgrebene sker i hjemmet, har barnet ofte manglende lyst til at tage venner med hjem, fordi barnet frygter pinlige episoder. Hjemmet, der skulle være barnets trygge base, er i stedet blevet til selve overgrebszonen.

Overgreb i barndommen eller puberteten, sker på det tidspunkt i livet, hvor barnet/den unge udvikler sig aller mest og samtidig befinder sig i en sårbar udviklingsperiode. Overgrebene medfører en voldsom påvirkning af neurobiologien, så barnets hjerne og hele livsholdning skifter fra udvikling til overlevelse. Barnet vil derfor blive ramt af udviklingsforsinkelser, og barnet bliver genstand for det, vi kalder komplekse traumer.

2.3. Overgreb imellem forældre – børn i klemme

Når der foregår vold eller seksuelle overgreb imellem forældrene, fortrænger forældrene ofte, at barnet ved, overgrebene foregår. Barnet kan imidlertid ofte huske helt ned i de mindste detaljer, hvad der skete forud for og under selve overgrebshandlingen.

Ligeledes kan professionelle tro, at en evt. skilsmisse betyder, at overgrebene stopper, hvis barnet flytter

⁶ Mentalisering i tilknytningsrelationer. Jon G. Allen, 2014.

med den ikke-overgribende forældre. Ofte hænger det desværre ikke sådan sammen. Barnets risiko for traumer kan i værste fald forøges, når der skal etables samvær, og barnet kommer i centrum som den, der fortsat forbinder forældrene.

Begge eksempler illustrerer, at såvel forældrene som de professionelle kan have vanskeligt ved at se realiteterne i øjnene, hvilket efterlader barnet alene med smerten og forsinker eller forhindrer relevant indgriben og hjælp.

2.4. Overgreb - forbundet med tabu og skam

På trods af, at vi faktisk ved en hel del om overgreb, og hvilke konsekvenser det har for barnets udvikling, så er det stadig meget tabubelagt, at tale om overgreb – hvad enten de er af fysisk, psykisk eller seksuel karakter.

Mange mennesker kan komme til at overse eller ikke erkende tegn på eventuelle overgreb. Det gælder også for fagpersoner, som skal handle professionelt. Det betyder, at du som fagperson nemt kan komme i tvivl om, hvorvidt det, du ser, kan være rigtigt. "Den flinke kvinde", "Han virker som sådan en rar mand". Du kan være tilbøjelig til at benægte det, der er sket. Ligeledes er det udfordrende, når bekymrende udtalelser kommer fra et barn, som er kendt for at have en livlig fantasi, og du på den baggrund kommer meget i tvivl om, hvad der kan være sket. Derfor er det vigtigt, at du ikke står alene med din fornemmelse eller din mistanke, og at du anvender beredskabsplanen som guide til, at komme videre med konkrete handlinger. Der henvises til afsnittet Handlevejledning på side 18.

2.5. Overgreb - ofte ét blandt flere alvorlige problemer

Når et barn udsættes for vold eller andre overgreb, er der ofte mange andre problemer i familien. Det kan være depression hos den/de voksne, arbejdsløshed, fattigdom, psykisk sygdom m.v. Barnet skal derfor forholde sig til og agere i disse komplekse problemer og kommer mentalt på overarbejde. Samtidigt har barnet måske et ansvar for opgaver i familien, som ligger langt ud over, hvad man kan forvente i forhold til barnets alder og modenhed.

Barnet vil derfor have en øget risiko for psykiske og/eller adfærdsmæssige forstyrrelser pga. traumereaktioner: koncentrationsproblemer, uro, søvnproblemer, udadreagerende adfærd, udviklingsforsinkelser m.m. Følgerne af overgreb er mange og kan påvirke langt ind i voksentilværelsen.

Der er derfor god grund til, at du sætter dig ind i den Beredskabsplan, du nu sidder med, således at vi sammen kan være med til at forebygge overgreb og opspore de børn og unge i Nordfyns Kommune, som udsættes for overgreb, og som dermed kommer i en udsat position. Sammen skal vi sikre den hjælp, der kan bringe dem ud af den position. Målet er en barndom og opvækst på lige fod med andre børn og unge.

3. Definitioner på overgreb

For at du kan observere og reagere på viden eller mistanke om vold og seksuelle overgreb, er det nødvendigt at definere, hvad vi forstår ved overgreb. Du skal kende de begreber, som knytter sig hertil.

3.1. Hvad er overgreb?

I Nordfyns Kommune bruger vi betegnelsen "overgreb", og vi skelner mellem forskellige former for overgreb. I praksis består overgreb ofte af en kombination af flere former. Fysisk vold er én af formerne, psykisk vold en anden form, og seksuelle overgreb en tredje form. I Nordfyns Kommune bruger vi begreberne fysiske overgreb, psykiske overgreb og seksuelle overgreb.

Overgreb defineres vold som "en handling eller trussel, der uanset formålet kan krænke en anden persons integritet, eller som skræmmer, smerter eller skader personen – uanset om personen er et barn eller en

voksen. Volden kan have samme effekt på andre personer, der overværer eller overhører handlingen. Volden kan både være en bevidst handling eller en handling, der sker i affekt. Uanset typen af vold, der begås mod et barn, så er der tale om en adfærd fra forældrene eller andre omsorgsgivere, som er ødelæggende for eller forhindrer udviklingen af et positivt selvbillede hos barnet. Enhver form for vold bringer barnets udvikling og sundhed i fare⁷.

Forældreansvarsloven § 2 stk.2

"Barnet har ret til omsorg og tryghed. Det skal behandles med respekt for sin person og må ikke udsættes for legemlig afstraffelse eller anden krænkende handling."

3.2. Fysiske overgreb

Fysiske overgreb kan for eksempel være, at blive udsat for kropslig smerte gennem slag, spark, brændemærkning, skoldning, kvælertag eller anden form for straf, hvor barnet rammes direkte på kroppen. Et fysisk overgreb kan også være at ruske børn, så hovedet bevæges ukontrolleret frem og tilbage, hvilket kan føre til hjerneskader. Omskæring af piger er også et fysisk overgreb. Det er vigtigt at huske på, at ikke al vold og fysiske overgreb kan ses på barnet/den unge. Fysisk overgreb kan efterlade mærker på kroppen, på armene, benene eller måske i ansigtet. Ofte er mærkerne skjult under tøjet, og i nogle tilfælde er der tale om indre skader, som ikke er synlige. Med de fysiske overgreb vil altid følge psykiske overgreb (psykisk vold), fordi barnet lever med usikkerheden og utrygheden om, hvornår og hvordan overgrebene sker igen.

3.3. Psykiske overgreb

Psykiske overgreb kan eksempelvis være følelsesmæssig afvisning, trusler om at blive forladt, trusler om straf, negativ social kontrol, indespærring, nedgørelse eller anden nedværdigende behandling. Det er også et psykisk overgreb for barnet, at overvære eller være vidende om fysiske eller seksuelle overgreb mod et familiemedlem eller en anden nær relation. Psykiske overgreb kan desuden være omfattende omsorgssvigt, som ses ved, at barnets grundlæggende behov ikke bliver tilgodeset af dets omsorgspersoner. Manglende stimulering og forhindring af skolegang, fritidsinteresser eller omgang med venner og kammerater er ligeledes eksempler på psykiske overgreb. Egentlig vanrøgt, hvor barnet efterlades uden pasning eller opsyn, er ligeledes et eksempel på et psykisk overgreb. Psykiske overgreb efterlader ikke synlige mærker på kroppen, men der sker skade på barnets/den unges psykiske og mentale udvikling.

Der er også tale om psykiske overgreb når barnet får taget sine opsparede penge eller bliver tvunget til at gå på gaden og tigge penge sammen med en voksen. Når den voksne har en bevidst hensigt med at ødelægge barnets ting. At barnets legetøj bliver låst inde, eller at barnets kæledyr bliver slået ihjel.

3.4. Seksuelle overgreb

Videnscenter for sociale indsatser ved vold og seksuelle overgreb mod børn (SISO) definerer et seksuelt overgreb mod børn på følgende måde:

- Den voksne udnytter barnets tillid.
- Det seksuelle overgreb krænkede barnets integritet.
- Det er en handling, som barnet ikke kan forstå eller som det misforstår, og som barnet ikke er modent til at give samtykke til.
- Det seksuelle overgreb er udtryk for den voksnes behov og udføres på den voksnes betingelser, eller det er et udtryk for børn og unge, der udsætter andre børn og unge for seksuel, grænseoverskridende adfærd.
- Det er en handling, som overskrider samfundets lovgivning og den almindelige moral.

⁷ Kommunalt beredskab. Vejledningsmateriale til håndtering af sager med overgreb mod børn og unge, Socialstyrelsen 2016 (Bilag 4A)

Seksuelle overgreb kan omfatte både psykiske og fysiske overgreb foruden det seksuelle overgreb. De kan også omfatte, at barnet er vidne til megen seksualiseret adfærd eller sex mellem de voksne. Det kan også være, at der kører pornofilm, mens børnene er til stede eller overhører det. Det kan også være overgreb mellem børn, i form af børn, fx søskende, der udnytter hinanden.

Overgreb kan komme til udtryk på mange forskellige måder, nedstående er eksempler på forskellige former for overgreb.

3.5. Overgreb mellem børn

Ved overgreb mellem børn, kan man inddele børns seksuelt orienterede adfærd i tre trin:

1. Normal adfærd, der ikke vækker bekymring:

- Alderssvarende optagethed af seksualitet.
- Alderssvarende seksuelt prægede lege med jævnaldrende.
- Seksuelle lege mellem børn, som er præget af ligeværdighed, jævnbyrdighed, gensidighed og nysgerrighed.

2. Adfærd, der kræver skærpet opmærksomhed og indgriben.

- Overdreven interesse for, eller overdreven optagethed af seksuelle aktiviteter.
- Seksuelt grænseoverskridende adfærd er den foretrukne aktivitet/leg fremfor andre mere alderssvarende aktiviteter/lege.
- Seksuel adfærd, der adskiller sig fra andre børns/unges naturlige nysgerrighed.
- Ikke alderssvarende viden om seksualitet. Fx påfaldende fremmelig eller voksenagtig viden om sex.
- Overdreven interesse for pornografi.
- Seksuelle lege, som fører til beklagelse fra andre børn.
- Seksuelle lege, som er forbundet med angst, skam og skyld.
- Bestikkelse, trusler eller tvang mod andre børn for at få dem til at deltage i de seksuelle aktiviteter.
- Tydelig forskel i alder, modenhed og intellekt mellem de børn, som indgår i de seksuelle aktiviteter sammen.

3. Adfærd, der kræver øjeblikkelig indgriben.

- Stor aldersforskel (fx en 14-årig dreng, som udviser seksuel adfærd over for et 6-årigt barn).
- Hvis et offer fortæller om overgreb fx i form af orale, anale eller vaginale penetrationer eller anden intimiderende fysisk krænkelser.
- Er udsat for trusler, vold og hemmeligholdelse.

3.6. Overgreb forbundet med brugen af sociale medier

De senere år er unge drenge og piger blevet udsat for overgreb i form af, at der på de sociale medier er blevet delt nøgenbilleder eller billeder/videoer med seksuel aktivitet uden deres accept. Sådanne billeddelinger opleves som et voldsomt tillidsbrud og kan defineres som et psykisk overgreb.

3.7. Kærestevold

Vold mellem unge piger og drenge, som er kærestes, kaldes kærestevold. En rapport fra Statens Institut for Folkesundhed (2012) viser, at cirka 9.500 unge kvinder og 5.500 unge mænd i alderen 16-24 år udsættes for fysisk vold fra en kæreste.

Kærestevold forekommer hyppigst i forhold, som har varet under 6 måneder og oftest blandt kærestes, som ikke bor sammen. Det er altså de helt unge, der er i størst risiko for at blive udsat for kærestevold. Undersøgelsen viser desuden, at unge som har seksuel debut i en tidlig alder, inden de er fyldt 14 år, har en markant øget risiko for at blive udsat for fysisk vold af en kæreste, sammenlignet med unge som har

seksuel debut i 16-18 - års alderen. Unge, der har været udsat for kærestevold, har en lavere tolerance for, hvornår der er tale om vold, og de kan finde det nødvendigt at gribe til vold for ikke selv at blive udsat for vold.

Hvis man som ung bliver udsat for kærestevold, har man større risiko for senere at blive udsat for partnervold. Ved at forebygge kærestevold kan vi samtidig forebygge partnervold senere i livet og dermed sikre, at børn ikke udsættes for vold i familien⁸.

3.8. Grooming

Grooming er den proces, hvor en krænker gradvist bearbejder, overtaler, forfører og manipulerer et barn eller en ung til at medvirke i seksuelle aktiviteter. Der er tale om en ofte langvarig og skjult proces, hvor krænkeren gradvist opbygger en relation og gradvist nedbryder barnets grænser, så overgreb kan finde sted. Det er vigtigt, at fagpersoner har viden om og kan identificere denne proces i arbejdet med at opspore og forhindre seksuelle overgreb, ligesom det er vigtigt for barnet eller den unge, at opnå kendskab til denne form for manipulation, når grooming har fundet sted.

3.9. Sugardating

Sugardating er et aldersmæssigt, erfaringsmæssigt og økonomisk ulige seksuelt forhold, hvor en ældre person, enten suger dad (mand) eller suger mama (kvinde), finder sammen med en yngre partner, enten suger babe (kvinde) eller boy toy (mand). Foruden aldersforskellen er sugardating karakteriseret ved en betydelig ulighed i parternes økonomiske formåen, og denne forskel er langt hen ad vejen det, som binder forholdet sammen. Sugardating er således et forhold, der bygger på, at suger dad/sugar mama forsøder suger babe/boy toy med materielle goder med forventning om til gengæld, at modtage mere eller mindre intime, seksuelle ydelser. Sugardating er for børn under 18 år et overgreb.

3.10. Prostitution

Prostitution er en handling, hvor mindst to handlende personer på markedsmæssige betingelser henholdsvis køber og sælger en prostitutionsydelse mod betaling. Prostitution er således handel med seksuelle ydelser, hvor kunden køber fysisk adgang til sælgers (den prostitueredes) krop, eller til dele af den, med henblik på kundens egen seksuelle tilfredsstillelse. Almindeligvis betaler kunden med penge, men betaling i form af for eksempel narkotika, medicin, tøj og rejser kan også forekomme.

Udøvere af sugardating og prostitution tilkendegiver ofte, at det er et valg, de har truffet.

Servicestyrelsen anfører i en rapport⁹, at der ikke findes én dansk undersøgelse, der systematisk belyser prostitueredes individuelle opvækstvilkår og baggrund. Det angives dog, at flere undersøgelser tyder på, at kvinder, der har fået deres personlige grænser overskredet i barndommen, er overrepræsenteret i prostitution.

3.11. Negativ social kontrol

Negativ social kontrol defineres som, når individet gennem pres, tvang eller vold begrænses i sin livsudfoldelse og ret til selvstændige valg angående eget liv og fremtid. Det gælder for eksempel den enkeltes selvbestemmelse over egen krop, frihed til at vælge venner, fritidsaktiviteter, religion, påklædning, uddannelse, kæreste eller ægtefælle.

Social kontrol finder sted i alle samfund og kulturer og handler om, at påvirke et andet menneskes adfærd i en bestemt retning. Social kontrol er en del af hverdagslivet og den menneskelige interaktion, for eksempel i forbindelse med børneopdragelse eller på arbejdspladsen, og er i sig selv ikke negativt. Det kan derfor være vanskeligt at trække en klar grænse mellem for eksempel en streng børneopdragelse og negativ social kontrol. Social kontrol er et problem, når børn og unge, som udsættes for social kontrol, mistrives. Så bliver det til negativ social kontrol.

⁸ <http://www.lokk.dk/Viden-om-vold/Kaerestevold/>

⁹ Prostitution i Danmark. Nell Rasmussen. Servicestyrelsen, 2007.

Negativ social kontrol udøves primært af familien, men også blandt de unge selv. De unge kan dermed komme i en dobbeltposition som værende udsat for negativ social kontrol af for eksempel forældrene og selv udøve negativ social kontrol af for eksempel søskende.

At være udsat for negativ social kontrol kan have alvorlige konsekvenser for den enkelte, idet kontrollen kan føre til psykisk mistrivsel, blive en barriere for social integration og føre til æresrelaterede konflikter.

3.12. Æresrelaterede overgreb og konflikter

I nogle etniske minoritetsfamilier kan der opstå konflikter og vold, fordi familien har en opfattelse af, at et familiemedlem har krænket familiens ære og omdømme ved at bryde familiens normer for god og ærbær opførsel. Der vil ofte være tale om den unge piges ærbarhed, men også unge mænd kan være udsat.

Æreskodekser håndhæves kun voldeligt eller ved overgreb i nogle familier og er ikke knyttet til bestemte religioner, men er kulturelt og socialt bestemt. Ligeledes kan den voldelige håndhævelse være fremtrædende i et bestemt geografisk område.

Æresrelaterede overgreb og konflikter adskiller sig fra andre typer af overgreb, ved at være planlagt og kollektivt organiseret. Det betyder, at hele familien/netværket kan være med i planlægningen af overgrebene.

Der er ofte tale om en bred vifte af konflikter og problemstillinger knyttet til familiens ære, og denne type overgreb kan involvere familiemedlemmer og bekendte såvel i Danmark som i oprindelseslandet.

Æresrelaterede overgreb kan for eksempel være:

- Tvangsforlovelse/ægteskab
- Følelsesmæssig afpresning og undertrykkelse
- Udfrysning fra familie og netværk
- Tvang og påbud
- Genopdragelsesrejser
- Fysiske og/eller psykiske overgreb
- Seksuelle overgreb
- Drab

Nordfyns Kommune kan i sager om negativ social kontrol og æresrelaterede konflikter søge rådgivning fra eksterne sikkerhedskonsulenter i Region Syddanmark¹⁰. Sikkerhedskonsulenterne er ansat gennem SIRI¹¹, der dækker nationalt og også rådgiver borgere. Der er ligeledes oprettet et netværk, kommunen kan deltage i, og der udbydes kurser gennem Udlændinge- og Integrationsministeriet.

Desuden ydes der national rådgivning i disse sager fra Politiet, LOKK og VISO.

VISO yder rådgivning og udredning til fagpersoner i personsager, når en borger er udsat for æresrelateret konflikt. Rådgivningen kan f.eks. indeholde risikovurdering, faglig sparring og samtaler med den unge og familien.

Landsorganisationen af Kvinde Krisecentre (LOKK) tilbyder anonym døgnrådgivning om æresrelaterede konflikter, tvangsægteskaber, genopdragelsesrejser, vold i familien mv. Man kan rette henvendelse på deres hotline på tlf. 70203082.

¹⁰ http://uim.dk/arbejdsomrader/aeresrelaterede-konflikter-og-negativ-social-kontrol/tilbud-og-vaerktojer-til-fagfolk/copy_of_radgivning-og-kurser

¹¹ Styrelsen for International Rekruttering og Integration

I samtlige politikredse fungerer en eller flere medarbejdere som ressource- og kontaktpersoner vedrørende æresrelaterede konflikter i forhold til relevante samarbejdspartnere i kommunerne. Politikredsene sørger for, at der udbredes kendskab om politikredsens ressource- og kontaktperson til de relevante samarbejdspartnere. Kommunalt ansatte som f.eks. socialrådgivere, lærere eller pædagoger har mulighed for selv at rette henvendelse til politikredsen og anmode om bistand fra ressource- og kontaktpersonen, hvis den pågældende har en sag, der muligvis er æresrelateret. Ressource- og kontaktpersonen kan bl.a. hjælpe kommunen/den kommunale medarbejder med at vurdere sagens karakter, herunder risikoniveau, behov for politimæssig indsats m.v. (Bilag 3).

Ligeså kan man kontakte Dagvagten i Børn- og Familieafdelingen på vagttelefon nr. 24921391.

4. Forebyggelse af overgreb

Børn og unge skal have de bedst mulige vilkår for deres opvækst, og de er i den forbindelse afhængige af de voksne, der omgiver dem. Det være sig i og uden for familien og i mødet med professionelle fagpersoner.

Et godt beredskab handler i høj grad om forebyggelse af overgreb og kan ske i mange sammenhænge:

- Tidlig indsats baseret på principper om rettidighed, samarbejde og barnets perspektiv.
- I mødet med børn og unge, integreret i samtaler, samvær, aktiviteter og undervisning.
- Gennem gode ansættelsesprocedurer i for eksempel dag- og døgntilbud (Bilag 4A).
- Gennem bevidst integrering af temaet i faglige fora.
- Organisatorisk understøttelse i kraft af for eksempel tværfaglige samarbejdsfora, tværfaglige lederfora og den Tværfaglige sparringsgruppe.
- Særlig opmærksomhed på forælderrollen, hvor der er behov for det.
- Via brug af Beredskabsplanen, som altid er ajourført og klar til brug.
- Dialog om Beredskabsplanen og den lokale omsætning.

Børnene og de unge har krav på beskyttelse, udvikling og inddragelse. De har krav på at blive set og hørt og på at opleve sammenhæng i deres tilværelse. Børn og unge har brug for voksne, der er engagerede rollemodeller. Voksne, der kender deres egne grænser, og som hjælper børn og unge med at sætte deres grænser. Voksne, der arbejder med resiliens – det vil sige individuelt tilpassede indsatser, som styrker barnets modstandskraft. Børn skal lære om retten til deres egen krop, de skal lære om gode og dårlige hemmeligheder, og de skal lære at sige nej, når andre børn eller voksne overskrider deres grænser fysisk, psykisk eller seksuelt. Ligeledes skal de lære at respektere andre menneskers grænser.

Denne læring er ikke alene forældrenes ansvar, og nogle forældre magter ikke den opgave. Der påhviler derfor fagpersoner et stort ansvar for at være gode rollemodeller og arbejde med børns modstandskraft. I dag- og døgntilbud er det yderst relevant at sætte temaet fysiske, psykiske og seksuelle overgreb på dagsordenen.

Det forebyggende arbejde i alle tilbud til børn og unge skal basere sig på åbenhed og dialog omkring børnenes trivsel og udvikling. Derfor er alle kommunale institutioner ansvarlige for at formidle dette professionelle ansvar til forældrene.

Forebyggelsesindsatserne i Nordfyns Kommune baserer sig på fagpersonernes bevidste handlinger på tre områder; Det organisatoriske område, det faglige område og det personlige område.

4.1. Forebyggelse - organisatoriske

Børn og Unges overordnede politikker og værdier afspejles i denne Beredskabsplan, og Beredskabsplanen skal omsættes i lokale retningslinjer og procedurer på de enkelte institutioner og arbejdspladser. Der skal derfor finde grundige fælles drøftelser sted blandt medarbejdere om, hvordan de skaber trygge miljøer, der understøtter, at børn og unge ikke udsættes for fysiske, psykiske eller seksuelle overgreb.

- Tag dialogen i personalegruppen om temaerne i beredskabsplanen.
- Brug jeres ledergruppe til at sætte en retning.
- Brug det tværfaglige ledelsesforum.
- Den Tværfaglige sparringsgruppe

4.2. Forebyggelse – fagligt

At arbejde med forebyggelse af fysiske, psykiske og seksuelle overgreb mod børn og unge på det faglige område handler i høj grad om, at du som leder eller medarbejder besidder en faglig viden om:

- Børns seksualitet og grænsedragningen mellem legitim seksuel adfærd og bekymrende seksuel adfærd.
- Mulige tegn og reaktioner hos børn, der udsættes for vold og seksuelle overgreb (Bilag 2).
- Tolkningen af børns og unges tegn og reaktioner på vold og seksuelle overgreb.
- Mulige skadevirkninger for børn, der udsættes for vold og seksuelle overgreb.
- Grooming og den forførelses- og manipulationsproces, der ofte går forud for, at et overgreb finder sted (se side 13 eller bilag 4A).
- Det kommunale beredskab og kendskab til de forskellige handleveje i sager med overgreb mod børn og unge.
- At tale med børn generelt og specifikt i relation til temaerne vold og seksuelle overgreb.
- At kunne handle på trods af, at du er i tvivl, og på trods af at du ikke har sikkerhed for, hvad der er sket, og om barnet har været udsat for overgreb.

Vi ved, at når børn reagerer på, at de bliver udsat for overgreb, sker det ofte, når de får mulighed for at spejle deres eget liv og bliver bevidste om, hvad der er rigtigt og forkert.

Det kan for eksempel være i forbindelse med, at de ser en TV-udsendelse, læser en bog, drøfter noget i skolen eller lignende og derigennem genkender noget fra deres eget liv (Bilag 4L).

Den viden giver dig mulighed for at skabe nogle rammer omkring dit samvær med barnet, som hjælper barnet til at kunne fortælle om de overgreb, det eventuelt er udsat for. Andre gange fortæller barnet spontant om overgreb, fordi anledningen pludselig er der. Så skal du være rustet og klar til at kunne tage den samtale¹²

4.3. Forebyggelse – personligt

Som fagperson bliver du påvirket følelsesmæssigt, når du møder børn og unge, der har været udsat for omsorgssvigt og fysiske, psykiske og/eller seksuelle overgreb. Dine personlige erfaringer, holdninger, normer og barrierer i forhold til temaerne fysiske, psykiske og seksuelle overgreb bliver aktiveret, når et barn har en seksualiseret adfærd eller udviser andre tegn og reaktioner på mulige overgreb. I disse situationer kan du opleve at få dine personlige grænser og blufærdighed overskredet, ligesom det kan opleves svært at rumme, hvis børn og unge fortæller om overgreb. Du kan blive overvældet og handlingslammet i situationen, hvis du ikke er forberedt på, at situationen kan opstå. Kendskab til dine personlige grænser og barrierer er derfor afgørende for en professionel og kvalificeret

¹² Red Barnet; publicerer bl.a. undervisningsmateriale "Læs, se og hør mere og bliv kloge" Redbarnet.dk.skole

indsats og støtte til børnene. En vigtig del af den forebyggende indsats er derfor, at du som fagperson er i stand til at registrere og rumme de personlige følelser og reaktioner, der opstår, så du kan støtte barnet.

Kollegial sparring og supervision er anvendelige redskaber til fagligt at håndtere de dilemmaer og udfordringer, du møder i dit arbejde med børn, der udsættes for overgreb. Supervision giver dig mulighed for at tale om dine tanker og oplevelser i arbejdet med børnene og de unge. Ved hjælp af faglige drøftelser og refleksioner samt supervision styrker du din faglige viden og dine handlekompetencer.

4.4. Tidlig opsporing af overgreb

Jo tidligere det opdages, at et barn/en ung er eller har været udsat for et overgreb, jo tidligere kan barnet få kvalificeret hjælp, og jo bedre er prognosen for, at barnet ikke får svære traumer og følger af overgrebene. Derfor er det vigtigt, at du har kendskab til, hvilke tegn og signaler barnet kan udvise, når det udsættes for overgreb.

Der findes imidlertid ikke entydige tegn og signaler på, at et barn eller ung har været udsat for overgreb. Barnet/den unge viser med sin adfærd tegn på mistrivsel, og det er derfor et vigtigt element i opsporingen af overgreb mod børn, at du er i stand til at se, tolke og handle på de tegn og signaler på mistrivsel, som barnet sender.

Børn/unge er forskellige og udtrykker sig forskelligt. Nogle er mere direkte end andre, men de vil alle være præget af det, de har været udsat for. Nogle børn fortæller om overgrebene til en voksen, de har tillid til. Det kan være dig. Her er det vigtigt at tage barnets udtalelser for pålydende og være opmærksom på, at børnene ofte fortæller indirekte og antydningvist om deres oplevelser og følelser. Lad eventuelt den voksne, der har den bedste kontakt til barnet, tale videre med barnet og spørge åbent ind til det, barnet siger.

Det er meget vigtigt ikke at afhøre barnet – det er politiets job.

Du må gerne lytte til og stille forståelsesspørgsmål eller afklarende spørgsmål til barnet. Formålet med samtalen er ikke at opnå detaljeret viden om graden af et evt. overgreb, men at få en mere sikker fornemmelse af, om barnet har været udsat for et overgreb, eller om der er en anden forklaring på umiddelbart bekymrende udsagn eller reaktion fra barnet.

Detaljerede spørgsmål om hændelsen, omfanget, tidspunkt for overgrebene osv. er spørgsmål, som politiet stiller i forbindelse med afhøringen af barnet (Bilag 3 og Bilag 4A)

Ændrer et barn pludselig adfærd, kan det skyldes, at der er sket noget voldsomt i barnets liv. Hvis barnet for eksempel ændrer sig fra at være aktiv, livlig, udadvendt, socialt velfungerende, glad for sin skole eller institution og vennerne, til at blive passiv, angst eller aggressiv, eller hvis barnet begynder at undgå at komme i skole eller institution og trækker sig socialt fra vennerne, så er der grund til at være opmærksom og tale med barnet om, hvad du ser, og reagere på det afhængigt af, hvad barnet fortæller.

Den ændrede adfærd kan være affødt af overgreb, men mistrivsel kan også være affødt af andre former for påvirkning.

4.5. Tegn på overgreb eller anden form for mistrivsel

Børn og unges tegn og reaktioner på overgreb er komplekse og flertydige. Der kan indgå både somatiske, psykologiske og sociale aspekter i barnets bekymrende adfærd eller mistrivsel. Det er vigtigt at være opmærksom på, at der kan være andre forhold end overgreb, der udløser tegnene.

I **Bilag 2** er oplyst tegn og reaktioner, der kan forekomme i forbindelse med forskellige former for overgreb. Ikke alle de nævnte tegn og signaler dækker alle aldersgrupper, da tegn og reaktioner også afhænger af barnets eller den unges modenhed.

Den faglige viden om tegn og reaktioner skal altid sættes i forhold til den viden, du i forvejen har om barnet og familien. Hvor gammelt og hvor modent er barnet? Hvordan er barnets livsvilkår? I hvilke sammenhænge kommer barnets mistrivsel eller bekymrende adfærd til udtryk? Hvad er observeret, og hvad har barnet fortalt?

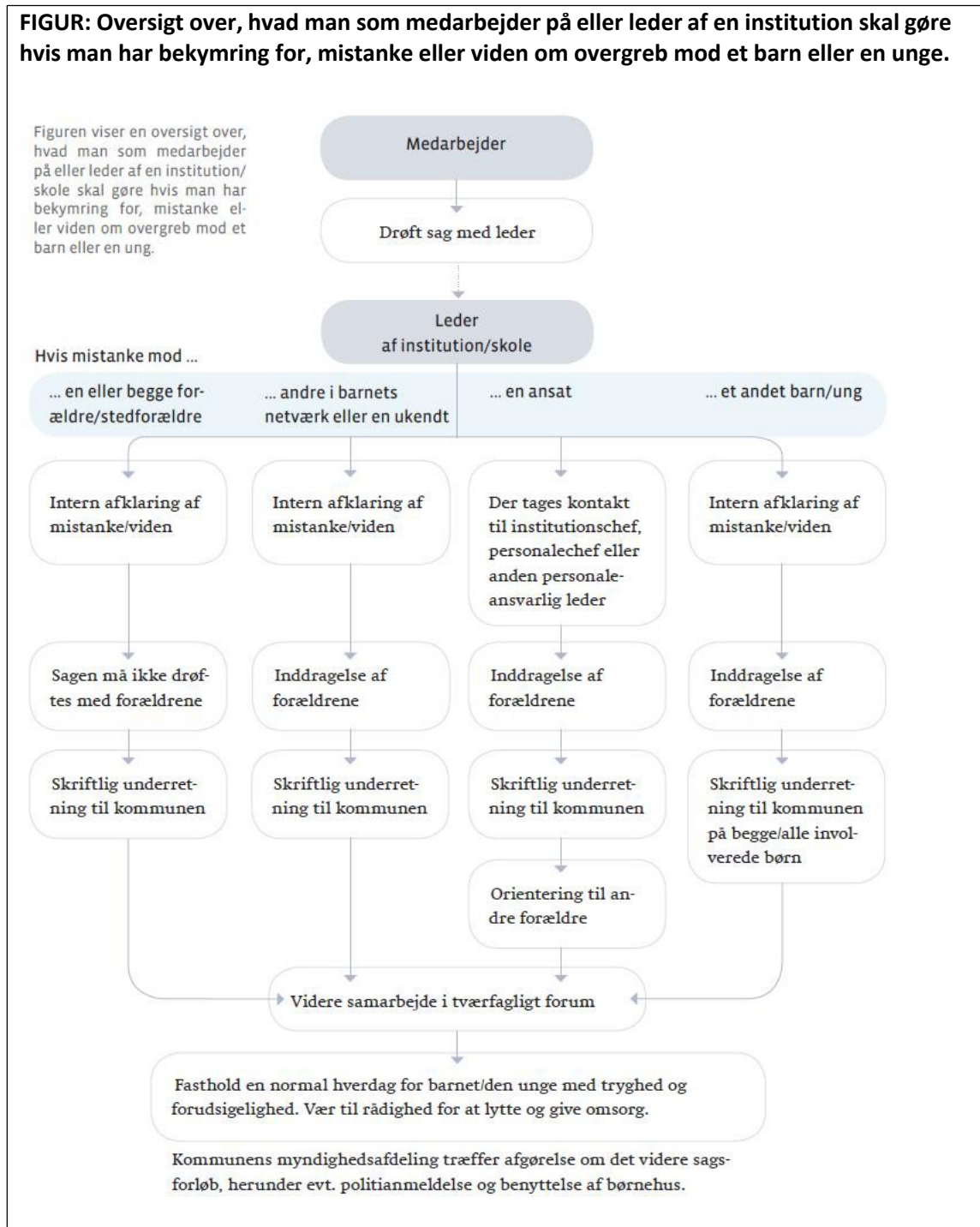
4.6. Overgreb i forbindelse med mobning

Nogle gange opstår der i en børnegruppe overgreb i form af mobning, som kan indeholde både fysiske, psykiske og seksuelle overgreb. Det kan forekomme i alle aldersgrupper – også i dagtilbud og også over for børn, der er så små, at de ikke selv kan redegøre for omstændighederne, men hvor det f.eks. kan konstateres, at de er påført bide- og kradsemærker.

Det er en adfærd, som er skadelig for både det barn, der udsættes for overgrebene, og for det barn, der udøver overgrebene. Derfor skal det stoppes hurtigst muligt. Hurtig indgriben forebygger, at den uhensigtsmæssige adfærd udvikler sig til en ødelæggende kultur og omgangsform i dagtilbuddet, skolen m.m. med grænseoverskridende adfærd.

Der kan i disse situationer være brug for sparring fra andre faggrupper med hensyn til, hvorledes situationen kan gribes an – både i forhold til børn, forældre og personale.

5. Handling ved bekymring, mistanke og konkret viden (udddybes nedenfor)



5.1. Handleveje i forhold til graden af vished og myndighedsafdelingens rolle

Du har pligt til at handle, hvis du får mistanke om overgreb mod børn eller unge. Men hvad gør du helt konkret som medarbejder eller som leder? Og hvad gør kommunens myndighedsafdelinger?

Dette afsnit beskriver de lovgivningsmæssige krav til handleprocedurer for medarbejdere og ledere, når man får en bekymring, mistanke eller viden om, at et barn udsættes for fysiske, psykiske eller seksuelle overgreb.

Afsnittet beskriver også de lovgivningsmæssige krav til kommunens myndighedsafdelingers rolle, opgaver og kompetencer i sager med overgreb mod børn og unge – det vil sige op til det 18. år.

5.2. Hvad du skal være opmærksom på, når du taler med barnet

Som fagperson kan du komme i tvivl, når der opstår en bekymring eller mistanke om fysiske, psykiske og seksuelle overgreb mod et barn. Hvor meget må du tale med barnet? Kommer du til at ødelægge den politimæssige efterforskning?

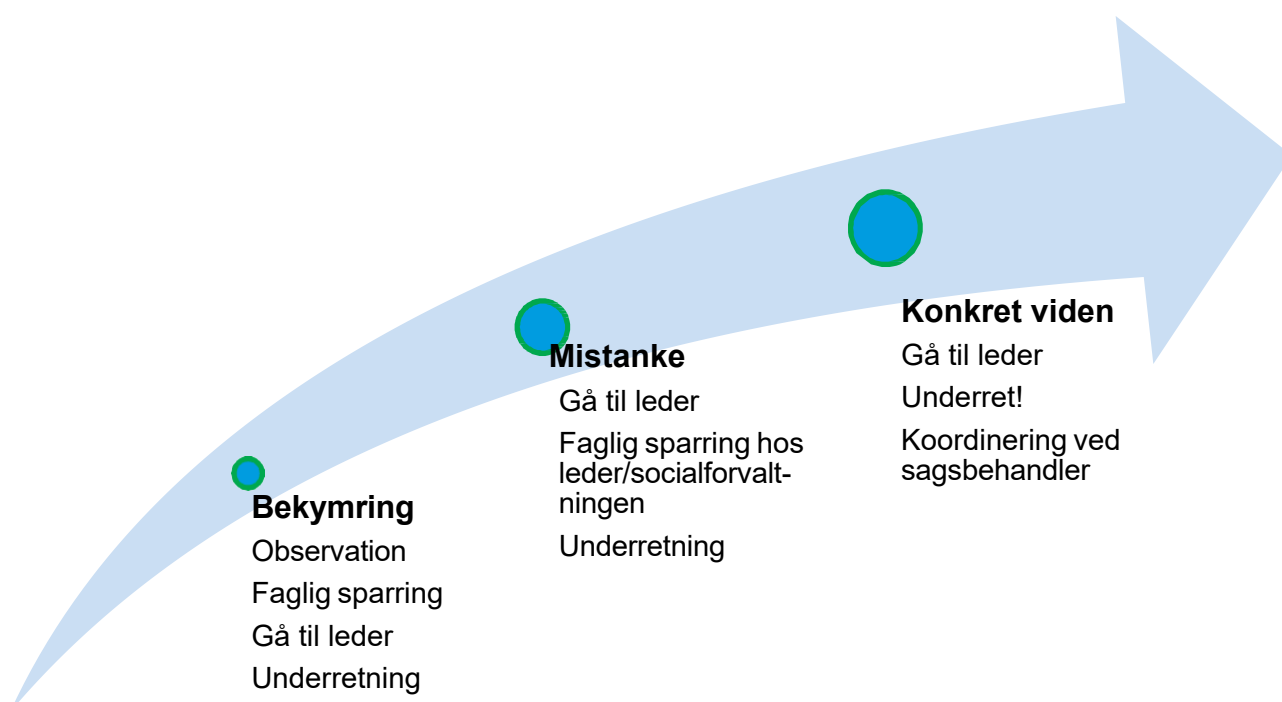
Det er professionelt at være i tvivl og dele sin tvivl med andre professionelle.

Du må gerne lytte til og stille forståelsesspørgsmål eller afklarende spørgsmål til barnet. Formålet med samtalen er ikke at opnå detaljeret viden om graden af et evt. overgreb, men at få en mere sikker fornemmelse af, om barnet har været udsat for et overgreb, eller om der er en anden forklaring på umiddelbart bekymrende udsagn eller reaktion fra barnet.

Når der senere skal udarbejdes en underretning eller foretages en politianmeldelse, vil referatet af din samtale med barnet indgå som et af elementerne i den beskrivelse, som du skal videregive. Det er derfor vigtigt umiddelbart efter samtalen at nedskrive præcist hvordan spørgsmålene blev formuleret, og hvordan det konkrete svar lød (Bilag 3 og Bilag 4A).

Afhøring af barnet er politiets opgave. Detaljerede spørgsmål om hændelsen, omfanget, tidspunkt for overgrebene osv. er spørgsmål, som politiet stiller i forbindelse med afhøringen af barnet.

I sager om overgreb er tvivlen om, hvorvidt overgrebet reelt har fundet sted ofte et vilkår, og der kan være stor usikkerhed forbundet med at reagere på en mistanke. Kendskabet kan opdeles i forskellige grader, hvor du enten kan have en bekymring, en mistanke eller konkret viden om et overgreb. Afhængig af, hvor konkret kendskab du har til et overgreb, kan det være meget forskelligt, hvordan du skal handle.



5.3. Når du har en bekymring

En bekymring er en diffus oplevelse af, at der er noget galt omkring et barn/en ung - i familien eller i omgivelserne. Du skal altid drøfte din bekymring og faglige observationer med din leder. Her er ikke tale om, at du har konkret viden om en konkret handling begået af en bestemt person.

Bekymringen bør derfor i første omgang føre til skærpet faglig observation af barnet/den unge i en periode og evt. samtale med forældrene. Hvis bekymringen går på, at forældrene begår overgreb/vold mod barnet/den unge, må forældrene ikke inddrages, da der kan være risiko for at ødelægge politiets evt. efterforskning.

Er du bekymret for et barn, kan du søge råd og vejledning hos de fagpersoner, der er tilknyttet din arbejdsplads. (Læs mere i afsnittet "Sparringsmuligheder").

5.4. Lokale sparringsparter

I situationer med bekymring er der mulighed for efter behov at inddrage og sparre med forskellige fagpersoner tilknyttet områderne. Det kan ske i form af sparring med én bestemt fagperson eller i form af en tværfaglig drøftelse i en af de fire skoledistrikter.

5.5. Når du har mistanke om, at et barn/en ung er udsat for overgreb

Har du grund til at antage, at et barn udsættes for fysiske, psykiske eller seksuelle overgreb, er der tale om mere end blot en bekymring. Så har du en mistanke.

Mistanken går for eksempel på, at barnet/den unge har været udsat for en seksuelt grænseoverskridende adfærd eller fysisk eller psykisk overgreb fra en voksen eller fra et andet barn/en ung. Mistanken kan formuleres f.eks. på baggrund af en observation af barnet eller barnets eget udsagn om hændelser, der har fundet sted - eller oplysninger, du har fået på anden vis.

Hvis din mistanke går på, at forældrene begår overgreb/vold mod barnet/den unge, må forældrene ikke inddrages, da det vil kunne ødelægge politiets evt. efterforskning. Som medarbejder skal du altid drøfte din mistanke med din leder.

Der kan søges/ydes råd og vejledning hos de fagpersoner, der er tilknyttet din arbejdsplads og i Børn og Familieafdelingen på vagttelefon nr. 24921391.

I forbindelse med en mistanke om, at et barn eller en ung har været udsat for et overgreb, skal der foretages en underretning til Børn og Familieafdelingen via modtagelsen@nordfynskommune.dk. Hvis der er tale om en akut situation, skal underretningen i første omgang ske mundtligt (Se afsnittet "Akut underretning og akut handling"), idet underretningen efterfølgende sendes skriftligt.

Børn- og Familieafdelingen på dagvagtstelefon nr.: 24921391.

Underretning sendes til Børn- og Familieafdelingen via Modtagelsen@nordfynskommune.dk

5.6. Når du har kendskab til, at et barn/en ung er udsat for overgreb

Har du kendskab til – dvs. konkret viden om - at et barn eller en ung har været udsat for et overgreb (fysisk, psykisk eller seksuelt) fra en eller flere personer, betyder det, at du er vis på, at der finder eller har fundet overgreb sted. Denne viden kan bero på synlige tegn, udsagn fra barnet/den unge, udsagn fra vidner eller tilståelse fra den person, der har begået overgreb mod barnet eller den unge.

Hvis din viden går på, at forældrene begår overgreb mod barnet/den unge, må forældrene ikke inddrages.

Du skal altid drøfte din viden med din leder, og der skal øjeblikkeligt foretages en underretning til Børn og Familieafdelingen via Modtagelsen@nordfynskommune.dk og på Børn og Familieafdelingens dagvagt telefonnr. 24 92 13 91. Underretningen skal i første omgang ske mundtligt (Se afsnittet "Akut underretning og akut handling"), idet underretningen efterfølgende sker skriftligt.

Børn og Familieafdelingen kontaktes på vagttelefon nr.: 24921391.

Underretning sendes til Børn og Familieafdelingen via Modtagelsen@nordfynskommune.dk

6. Når sagen behandles i Børn og Familieafdelingen

Kommunens myndighedsafdeling - Børn og Familieafdelingen - træffer afgørelse om det videre sagsforløb, herunder politianmeldelse og involvering af Børnehus Syd.

Børnehus Syd er et tilbud til børn og unge i alderen 0 – 17 år, der har været udsat for seksuelle eller voldelige overgreb. Det er lovpligtigt for kommunerne at benytte børnehuset i sager med mistanke eller viden om overgreb mod børn og unge til brug for den børnefaglige undersøgelse, jf. § 50 b i lov om social service. Dette gælder i sager, hvor der, udover kommunen, er mindst en anden sektor involveret, eksempelvis politi eller sygehusvæsen (Jf. Bekendtgørelse om børnehuse § 1).

I alle tre tilfælde - ved bekymring, ved mistanke eller konkret viden om overgreb - har det stor betydning for barnet/den unge at fastholde en normal hverdag med tryghed og forudsigelighed. Du skal være til rådighed for at lytte og give omsorg, når barnet/den unge har brug for det.

Af samme grund er det ikke hensigtsmæssigt at drøfte din mistanke/viden med en bred gruppe kolleger, men i stedet afgrænse dine drøftelser til ledelsen.

Det er aldrig barnets ansvar, at det er eller har været udsat for et overgreb, men nogle børn plages af skyldfølelse og har brug for hjælp til at få den følelse bearbejdet.

Socialrådgiveren har mulighed for at oplyse underretter om hvilken foranstaltning, der iværksættes, såfremt det vurderes hensigtsmæssigt for barnet.

6.1. Når forældreinddragelse skal undgås

Ansatte har pligt til at handle på mistanke eller viden om fysiske, psykiske eller seksuelle overgreb mod børn og unge.

Når mistanke eller viden om overgreb retter sig mod den ene eller begge forældre eller andre familiemedlemmer, må du ikke inddrage forældrene i din mistanke, da der kan være risiko for at ødelægge politiets efterforskning.

Du skal alene foretage underretning til Børn og Familieafdelingen, som derefter vil foretage anmeldelse til politiet.

Denne praksis kan virke i modstrid med almen praksis, da du i alle andre situationer altid skal inddrage forældrene og indhente samtykke, inden der videregives oplysninger om deres barn. Derfor er det vigtigt, at der internt i de faglige fora drøftes retningslinjer for, hvordan overgrebssager skal håndteres på baggrund af Nordfyns Kommunes Beredskabsplan, så forældrene ikke inddrages ved en fejl.

6.2. Sparringsmuligheder

Mange følelser kommer i spil, når der opstår mistanke om overgreb. Det er vigtigt, at fagpersoner bevarer fokus på barnet og familiens behov for hjælp og støtte og får hjælp til at få egne følelser og reaktioner bearbejdet hos en kollega, leder eller supervisor.

På alle tidspunkter i et forløb, kan der være brug for sparring med fagpersoner, der eventuelt har en anden faglig baggrund end du selv. I Nordfyns Kommune prioriteres sparringsmuligheden højt, og derfor kan din nærmeste leder tilknyttet dit område kontaktes med henblik på, at vurdere den sparring der er behov for og med hjælp til, at du bliver henvist til rette fagperson. Sparring kan ske telefonisk eller i et møde mellem parterne.

6.3. Sparring når en ansat er mistænkt

I situationer, hvor det er en medarbejder, som mistænkes eller har begået overgreb, skal den nærmeste leder altid kontaktes. Det er lederen der i disse sager kontakter Skole- og dagtilbudschef Gitte Høj Nielsen, Børn og Familiechef Jesper Due Pedersen og HR-afdelingen, som altid inddrages inden man involverer den mistænkte medarbejder.

Du kan kontakte Skole- og dagtilbudschef Gitte Høj Nielsen på tlf. 23 60 37 52

Du kan kontakte Børn og Familiechef Jesper Due Pedersen på tlf. 20 58 77 17

Du kan kontakte HR-afdelingen på tlf. 64828282.

7. Underretningspligt

7.1. Underretningens karakter og modtageren af underretningen

Enhver, der får kendskab til, at et barn eller en ung udsættes for vanrøgt eller nedværdigende behandling eller lever under forhold, der bringer dets sundhed eller udvikling i fare, har en personlig pligt til at underrette de sociale myndigheder. Offentligt ansatte og ansatte i private og selvejende institutioner, der udfører opgaver for det offentlige, har i medfør af servicelovens § 153 en skærpet underretningspligt (Bilag 1, § 153 stk.1).

Underretningspligten fremgår af serviceloven

§ 153 - Offentlige personer skal underrette når de får kendskab til eller grund til at antage

- *stk. 1 at et barn har behov for særlig støtte*
- *stk. 2 at et barn umiddelbart efter fødslen kan få behov for særlig støtte*
- *stk. 3 at et barn eller en ung kan have behov for særlig støtte på grund af skolefravær*
- *stk. 4 at et barn eller en ung har været udsat for overgreb*

§ 154 - den der får kendskab til at et barn eller en ung fra forældrenes side eller andre opdrageres side udsættes for vanrøgt eller lever under forhold, der bringer dets sundhed eller udvikling i fare, har pligt til at underrette kommunen.

Det betyder, at du personligt er forpligtet på at underrette myndighedsafdelingen, når du er bekymret for et barn. Du kan således også i yderste konsekvens holdes ansvarlig for ikke at have underrettet. Du er på sin vis kommunens øjne og ører, og skal informere kommunen, når du er bekymret for et barns trivsel. På den måde bliver du en del af det sociale sikkerhedsnet under barnet.

Du skal huske, at du ikke har en bevisbyrde at løfte – din opgave er i denne forbindelse alene at gøre opmærksom på din bekymring for et barn.

Børn og Unge har besluttet, at forvaltningens ansatte ikke kan underrette anonymt. Begrundelsen er, at det er en stor belastning for en familie ikke at vide, hvem der udtaler sig om familiens forhold og trivsel. Som fagperson skal du derfor vedstå din bekymring i respekt for familien og det videre samarbejde.

Selv om underretningspligten er personlig, er det Børn og Unges anbefaling, at det er din leder, der foretager underretningen. Hvis din leder ikke underretter, har du pligt til selv at gøre det. Bemærk, at tavshedspligten viger for underretningspligten.

Alle underretninger skal fremsendes til fællespostkassen Modtagelsen@nordfyns Kommune.dk. Hvis du oplever, at kommunens Børn og Familieafdeling (myndighedsafdeling) ikke i tilstrækkeligt omfang handler på baggrund af din underretning, kan du underrette Ankestyrelsen om din bekymring.

"En underretning er en henvendelse til relevant offentlig myndighed, der indeholder bekymring for et barns eller en unges trivsel og udvikling. Oplysningen kan være fra professionelle eller borgere. Oplysningen kan også være en henvendelse fra barnet/den unge selv eller fra forældremyndighedsindehaver(e). Oplysninger kan være meddelt mundtligt eller skriftligt".

Uddrag af brev fra Social-, Børne- og Integrationsministeriet til KL af 25. september 2013.

7.2. Underretningens udformning

En underretning baserer sig alene på de faktuelle forhold og de faktiske observationer og udtalelser, der vedrører barnet/den unge. Fortolkninger og egne vurderinger har som udgangspunkt ikke plads i en underretning. Bringes der fortolkninger, skal de holdes klart adskilt fra de faktuelle oplysninger. Underretningen kan ledsages af bilag – for eksempel i form af et referat af en samtale med barnet.

Undersøgelsesfasen er et forhold mellem de relevante myndigheder, barnet/den unge og familien. Det betyder, at den fagperson, der underretter, kun meget sjældent bliver involveret i den igangværende undersøgelse.

Underretteren vil modtage en kvittering for underretningen inden for seks arbejdsdage med orientering om, hvorvidt der er iværksat en undersøgelse eller foranstaltning vedrørende barnet/den unge. Underretteren kan ikke kræve at få oplyst, hvilke initiativer der sættes i gang i forhold til barnet eller familien, men Børn og Familieafdelingen kan vælge at orientere om, hvilken type foranstaltning der er iværksat og varigheden heraf, såfremt det vurderes hensigtsmæssigt for barnet/den unge.

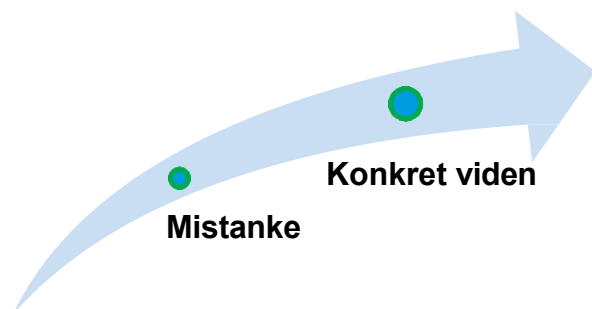
Hvis der er tvivl med hensyn til en underretning eller grundlaget herfor, er det muligt at drøfte sagen med Børn og Familieafdelingen, som kan kontaktes på dagvagttelefonen, telefonnr.: 24 92 13 91.

7.3. Ny underretning hvis barnets situation forværres

Hvis barnets situation yderligere forværres under sagsbehandlingsprocessen, skal der fremsendes en ny underretning til Børn og Familieafdelingen. Ved underretning om utilfredsstillende forhold for et barn/en ung er det underretterens ansvar, at forældrene bliver orienteret om underretningen. Det gælder dog ikke, såfremt underretteren mistænker forældrene for at have begået overgreb mod barnet eller den unge. Så er

det Børn og Familieafdelingen (myndighedsafdeling), der har ansvaret for at orientere forældrene, medmindre andet aftales.

7.4. Underretning og akut handling ved mistanke eller konkret viden



Hvis det konstateres, at et barn eller en ung har været udsat for overgreb, er der normalt tale om en situation, der kræver akut handling.

En handling/foranstaltning er akut, når der er et øjeblikkeligt behov for at beskytte barnet mod omsorgssvigt, vold/overgreb, misbrug og/eller kriminalitet, idet der er åbenbar risiko for at barnets/den unges sundhed og udvikling lider alvorlig skade.

Ved underretning ift. mistanke og eller konkret viden, om at forældrene har begået vold eller overgreb mod barnet, er det Børn og Familieafdelingen (myndighedsafdeling) og ikke for eksempel dagtilbuddet, der orienterer forældrene.

Dagvagten i Børn og Familieafdelingen kontaktes på tlf. 24 92 13 91, ved tvivl eller spørgsmål til ovenstående. Uden for normal arbejdstid kan Nordfyns Kommunes døgnvagt vedrørende bistand til børn og unge kontaktes via vagthavende ved Fyns Politi på tlf. 66 14 14 48.

Børn og Familieafdelingen i Nordfyns Kommune har en forventning om, at du, i forbindelse med at have indgivet en underretning, står telefonisk til rådighed, såfremt der er brug for at indhente supplerende oplysninger

7.5. Anmeldelse til politiet

Er der formodning om eller kendskab til, at der er begået et fysisk, psykisk eller seksuelt overgreb mod et barn/en ung, skal der ske anmeldelse til politiet.

I Nordfyns Kommune er det Børn og Familieafdelingen, der foretager den konkrete politianmeldelse. Det er herefter politiet, der forestår den påkrævede efterforskning i sagen.

Proceduren er anderledes, såfremt det er en ansat, der er mistænkt for overgreb – se afsnittet ”Når en ansat mistænkes for at have begået overgreb”.

Er der bekymring eller mistanke – men ikke bestyrket mistanke eller konkret viden – om, at der er begået et fysisk, psykisk eller seksuelt overgreb mod et barn eller ung, drøfter Børn og Familieafdelingen sagen med politiet med henblik på eventuel anmeldelse. En sådan drøftelse er ikke andre afdelingers eller enheders opgave.

7.6. Afværgepligt

Det er politiets og retsvæsenets opgave at tage sig af den strafferetlige efterforskning og vurderingen af strafferetlige forhold, herunder overgreb mod børn og unge (Bestemmelser om anmeldelse og afværgepligt fremgår af vejledning nr. 3 til serviceloven, punkt 94).

Du har som borger pligt til at gøre, hvad der står i din magt for at forebygge eller afværge en forbrydelse, der indebærer fare for menneskers liv eller velfærd, som du har kendskab til. Dette kaldes »afværgepligt« (straffelovens § 141).

Det er vigtigt, at politiet får at vide, hvis man som borger eller offentlig myndighed har mistanke om overgreb eller andre alvorlige forbrydelser. Politiet kan på baggrund af oplysningerne vurdere, om der er grundlag for at gå videre med sagen.

Efter straffeloven er der ikke en almindelig pligt til at anmelde forbrydelser, men det er efter straffelovens § 141 strafbart ikke at gøre, hvad der står i ens magt for at forebygge eller afværge en forbrydelse, der indebærer fare for menneskers liv eller velfærd, som man har kendskab til. Der er således en »afværgepligt«. Denne pligt kan f.eks. være til stede, hvis en begået forbrydelse kan tænkes at gentage sig - hvilket f.eks. kan være relevant i forbindelse med overgreb på børn og unge. Afværgepligten gælder også for offentlige myndigheder.

En borger, der har mistanke om overgreb på et barn eller en ung, kan opfylde afværgepligten ved at foretage en underretning til kommunen. En kommune, der har mistanke om overgreb mod et barn eller en ung, skal således vurdere barnets eller den unges behov for hjælp i den enkelte sag.

Der kan i den sammenhæng også henvises til det beredskab, som alle kommunalbestyrelser skal udarbejde til sikring af forebyggelse, tidlig opsporing og behandling af sager, hvor der er viden eller mistanke om, at et barn eller en ung har været udsat for overgreb – altså denne beredskabsplan, som er revideret i juni 2019.

Det afgørende i kommunens vurdering er beskyttelsen af barnet eller den unge mod eventuelle (nye) overgreb. Den strafferetlige side af sagen overlades til politiet. Kommunen har en forpligtelse til at være opmærksom på barnets behov for særlig støtte på grund af overgrebene. Vurderingen af barnets eller den unges behov for støtte afhænger ikke af udfaldet af en evt. straffesag, da der ikke altid vil kunne ske domfældelse i denne type sager på grund af manglende beviser.

8. Aktører

8.1. Børn og Familieafdelingen

Når myndighedsafdelingerne i Børn og Familie modtager en underretning, går en proces i gang med henblik på inden for 24 timer at foretage en socialfaglig vurdering af, om barnets/den unges sundhed eller udvikling er i fare, og om der derfor er behov for at iværksætte akutte foranstaltninger over for barnet eller den unge. Uden for kommunens åbningstid foretager Nordfyns Kommunes døgnvagt vedrørende bistand til børn og unge denne vurdering. Det vurderes desuden, om der er behov for at oprette en sag på evt. søskende.

Modtages der underretninger i en sag, hvor der er en aktiv foranstaltning, er der en forpligtelse til, at underretningen medvurderes af en socialrådgiver, der ikke tidligere har behandlet sagen (second opinion). I forbindelse med sagsbehandlingen af en underretning, træffes der afgørelse om, hvorvidt der skal udarbejdes en børnefaglig undersøgelse efter Servicelovens § 50. I aktive sager vil det blive besluttet, om der skal laves en ny, opdateret børnefaglig undersøgelse.

Senest seks hverdage efter modtagelsen af en underretning, fremsender myndighedsafsnittet en bekræftelse til underretter på, at underretningen er modtaget.

Er underretningen fra en fagperson orienteres personen desuden om, hvorvidt underretningen har givet anledning til, at der påbegyndes en børnefaglig undersøgelse og/eller iværksættes en akut foranstaltning. Socialrådgiveren har mulighed for at oplyse underretter om hvilken foranstaltning, der iværksættes,

såfremt det vurderes hensigtsmæssigt for barnet. Hvis socialrådgiveren vurderer, at det ikke er hensigtsmæssigt for barnet, har socialrådgiveren ikke pligt til at oplyse om dette.

- Kommunen registrerer straks din underretning.
- Inden for 24 timer afgøres om sagen er akut.
- Du får en kvittering for underretningen inden for 6 hverdage.
- Kommunen inddrager altid barnet, forældrene og andre relevante parter i sagen.

I forbindelse med den børnefaglige undersøgelse, vil der bl.a. blive afholdt en eller flere samtaler med barnet/den unge. Barnet/den unge har ret til en bisidder ved samtalen. Der vil blive taget kontakt til forældrene for at indlede et samarbejde, hvis mistanken om overgreb ikke er rettet mod dem. Der vil desuden blive indhentet oplysninger fra dagtilbud, skole og evt. andre instanser med det formål at belyse barnets behov for støtte.

Hvis der er mistanke om, at et barn eller en ung har været - eller kan have været - udsat for overgreb, skal kommunerne benytte det regionale Børnehus Syd til undersøgelse af barnets eller den unges forhold som led i udarbejdelsen af den børnefaglige undersøgelse.

8.2. Fyns Politi

Politiet har til opgave at efterforske anmeldelser for at afklare, om der skal rejses sigtelse med henblik på en straffesag. Anmeldelser om formodede eller konstaterede overgreb kommer som regel fra den kommunale myndighed – det vil som oftest være Børn og Familieafdelingen (myndighed).

Andre, der får kendskab til overgreb, kan også anmelde det – for eksempel forældre, forurettede selv eller andre pårørende. Hvis andre end kommunen foretager anmeldelse, underretter politiet øjeblikkeligt kommunens myndighedsafdeling om anmeldelsen.

Serviceoven § 49 b. Kommunale myndigheder, der løser opgaver inden for området for udsatte børn og unge, og politiet og anklagemyndigheden kan indbyrdes udveksle oplysninger om rent private forhold vedrørende et barns eller en ungs personlige og familiære omstændigheder, hvis udvekslingen må anses som nødvendig som led i forebyggelsen af overgreb mod børn og unge.

Forinden kommunens eventuelle politianmeldelse, kan der ske en drøftelse mellem politi og kommune, hvor det afklares, om der kan/skal/bør ske politianmeldelse (se afsnittet "Anmeldelse til Politiet"). Hjemmelen hertil findes i servicelovens § 49 b.

Når børn på 12 år eller yngre skal afhøres, gennemfører særligt uddannede politifolk videoafhøring. Særlige omstændigheder kan begrunde, at også børn over 12 år skal videoafhøres. Af hensyn til sagens gang og bevisførelsen er det vigtigt, at fagpersoner i deres samtale med barnet holder sig til at få bekræftet bekymringen om, at et overgreb har fundet sted, og overlader afhøringen til politiet. Eksempler fra politiets vejledning om spørgsmål, som du som fagperson kan stille barnet/den unge, ses i Bilag 3.

8.3. Børnehus Syd - konsultativ rådgivning

Kommunens Børn og Familieafdeling kan via telefonisk kontakt søge konsultativ rådgivning hos Børnehus Syd i sager, hvor der er bekymring for, antagelse om eller konkret viden om fysiske og/eller seksuelle overgreb.

Børnehusets socialrådgivere og psykologer har specialiseret viden på overgrebsområdet. De har desuden et tæt og løbende samarbejde med politi, børnelæger og retsmedicinere i sager om overgreb. Myndighedssocialrådgiverens behov for konsultativ rådgivning kan være af forskellig karakter lige fra

drøftelse af en vag mistanke om overgreb til rådgivning om konkret sagshåndtering i (akutte) sager med viden om fysiske og/eller seksuelle overgreb.

Kommunen skal inddrage Børnehus Syd i forbindelse med udfærdigelse eller revision af en børnefaglig undersøgelse i medfør af servicelovens § 50, når kommunens mistanke om vold og/eller seksuelle overgreb mod et barn eller en ung har en sådan karakter, at politiet eller sygehuset involveres. Der er som udgangspunkt tale om sager, hvor der er mistanke om strafbare forhold

Serviceoven § 50 b. Når et barn eller en ung har været udsat for overgreb, eller ved mistanke herom, skal kommunalbestyrelsen til brug for den børnefaglige undersøgelse efter § 50 benytte det børnehus, som kommunen er tilknyttet, jf. § 50 a.

Børnehusets opgaver:

- At koordinere indsatsen mellem kommune, politi og sygehus, mens sagen er i Børnehuset, med fokus på at barnet eller den unge får et så skånsomt forløb som muligt.
- Ved behov at yde korterevarende krisesamtaler relateret til (mistanken om) overgrebet til barnet eller den unge, samt nære omsorgspersoner, der ikke er under mistanke.
- At udrede barnets eller den unges støtte-/behandlingsbehov i relation til (mistanken om) overgrebet.
- Løbende ved behov at yde konsultativ rådgivning til myndighedssocialrådgiver, politi og sygehus, mens sagen er i Børnehuset.
- Endvidere varetages videoafhøringen af barnet i Børnehuset, såfremt politiet beslutter en videoafhøring i sagen.

Mens sagen er i Børnehuset kan relevante samarbejdspartnere uden samtykke indbyrdes udveksle oplysninger om rent private forhold vedrørende barnets eller den unges personlige og familiemæssige omstændigheder, hvis udvekslingen må anses for nødvendig af hensyn til barnets eller den unges sundhed og udvikling.

Forløbet i Børnehus Syd afsluttes med et skriftligt notat til den sagsførende myndighedssocialrådgiver indeholdende beskrivelse af og anbefalinger til barnets eller den unges støtte-/behandlingsbehov.

Serviceoven § 50 c. Under behandlingen af en sag, hvor et børnehus benyttes, jf. 50 a, kan personalet i børnehuset, politiet og anklagemyndigheden og sundhedsmyndigheder, autoriserede sundhedspersoner og kommunale myndigheder, der løser opgaver inden for området for udsatte børn og unge, indbyrdes udveksle oplysninger om rent private forhold vedrørende barnets eller den unges personlige og familiemæssige omstændigheder, hvis udvekslingen må antages for nødvendig af hensyn til barnets eller den unges sundhed og udvikling.

9. Efter overgrebet

9.1. Tiden efter overgrebet

Børn og unge, der har været udsat for overgreb, har et naturligt behov for at bearbejde det, der er sket. Nogle børn fortæller om overgrebene. Andre børn taler ikke om det, der er sket, men finder andre måder at udtrykke sorg, smerte, vrede og andre følelser på. Det kan for eksempel ske gennem leg eller tegninger. Reaktionsmønstre kan være forskellige alt efter barnets/den unges alder og udvikling. Det er derfor vigtigt, at de professionelle observerer og reagerer med forståelse og omsorg. Omsorg vil i denne sammenhæng også sige den rette, fagligt baserede, professionelle handling.

Det er vigtigt for barnet eller den unge, at det ved, at der er voksne til rådighed, og at de voksne tør tale om det, der er sket. Samtale med et barn eller en ung skal til enhver tid tilpasses barnets/den unges alder og modenhed, og det skal ske med indføling og en passende sprogbrug i forhold til barnets/den unges oplevelser. Det kan i situationen være en vanskelig, men ikke umulig balance.

Nogle børn har behov for ekstra hjælp i form af sociale hjælpeforanstaltninger. Det er Børn og Familieafdelingen, der kan træffe beslutninger om eventuelle hjælpeforanstaltninger. Det er vigtigt at være opmærksom på, at nogle børn og unge gennem lang tid har haft et ekstraordinært stort ansvar for forskellige forhold i familien, som forældre normalt er ansvarlige for. Hvis disse børn får frataget det hidtidige ansvar, kan det opleves som endnu en belastning i stedet for tiltænkt hjælp. Derfor er det vigtigt at inddrage barnet i påtænkte forandringer og i begrundelserne for forandringerne og foranstaltningerne.

Uanset at politiet ikke kan føre bevis for et overgreb og derfor henlægger sagen, skal socialrådgiveren i Børn og Familieafdelingen altid følge op på sagen. Socialrådgiveren skal i samarbejde med forældre og andre fagpersoner afklare, om der er behov for sociale hjælpeforanstaltninger og i givet fald iværksætte disse.

De professionelle, der i det daglige er i kontakt med barnet/den unge, skal huske, at det primære behov er at være barn/ung. Det er derfor vigtigt at fastholde en normal hverdag i dagtilbuddet/skolen, som er præget af tryghed og forudsigelighed, da det skal være holdepunktet i en i øvrigt utryk og måske kaotisk situation for barnet.

Det kan være nødvendigt for de professionelle at modtage vejledning og sparring for at kunne hjælpe barnet/den unge optimalt.

Der kan søges råd og vejledning hos socialrådgivere, psykologer, sundhedsplejen og familiebehandlere i Børn og Unge, hvis der opstår tvivl om, hvorledes barnet bedst støttes i tiden efter et overgreb.

10. Når en ansat begår overgreb

10.1. Når en ansat mistænkes

Når en ansat i Nordfyns Kommune er mistænkt for at have begået overgreb mod et barn eller en ung, er der nogle særlige forhold, som skal iagttages. Det er i disse situationer den ansattes ledelse, der indgiver politianmeldelse. Af hensyn til efterforskning og bevisførelse er det vigtigt, at der ikke automatisk sker en fritstilling af medarbejderen.

Lederen af institutionen, skolen, fritidstilbuddet etc. skal sikre, at myndighedsområdet, dvs. Børn og Familieafdelingen, inddrages hurtigst muligt. Forvaltningen skal sammen med politiet lægge en plan, der først og fremmest skærmer børnene fra medarbejderen, indtil politiet har vurderet, hvordan den videre efterforskning skal ske.

Der kan med fordel nedsættes en handlegruppe bestående af daglig leder og dennes chef samt repræsentanter fra politi, myndighedsområde, presseafdeling og HR-afdeling.

10.2. Pressehåndtering, når overgreb er begået af en ansat

Når en ansat har begået overgreb eller er mistænkt for overgreb, genererer det ofte omtale i medierne. Forvaltningen skal meget hurtigt afklare, hvem der er forvaltningens talsmand i relation til pressen, således at der blandt de involverede ikke er tvivl om, hvem der udtaler sig på forvaltningens vegne, og hvem du kan henvise til, hvis du selv bliver kontaktet af pressen. Denne planlægning kan f.eks. ske i handlegruppen beskrevet i afsnittet "Når en ansat mistænkes for at have begået overgreb".

Det kan have stor betydning, at der ikke går for lang tid, inden talsmanden udtaler sig til pressen. Det er vigtigt at være til rådighed, være godt forberedt og udvise empati for barnet, forældrene, institutionen med mere.

Talsmanden må ikke udtale sig om mere, end hensynet til tavshedspligten giver mulighed for. Det er vigtigt både at beskytte de involverede personer og at signalere, at kommunen vil forholde sig undersøgende og tage ansvar for de handlinger, der er behov for.

11. Bilag

11.1. Bilag 1 Relevant lovgivning

11.1.1. Forældreansvarsloven:

§ 2 stk. 2: Barnet har ret til omsorg og tryghed. Det skal behandles med respekt for sin person og må ikke udsættes for legemlig afstraffelse eller anden krænkende handling.

11.1.2. Serviceloven:

§ 19 stk. 4. Kommunalbestyrelsen skal udarbejde et beredskab til forebyggelse, tidlig opsporing og behandling af sager om overgreb mod børn og unge. Beredskabet skal udformes skriftligt, vedtages af kommunalbestyrelsen og offentliggøres. Kommunalbestyrelsen skal revidere beredskabet løbende efter behov dog med maksimalt fire års intervaller.

§ 49 b. Kommunale myndigheder, der løser opgaver inden for området for udsatte børn og unge, og politiet og anklagemyndigheden kan indbyrdes udveksle oplysninger om rent private forhold vedrørende et barns eller en ungs personlige og familiemæssige omstændigheder, hvis udvekslingen må anses for nødvendig som led i forebyggelsen af overgreb mod børn og unge.

§ 50 a. Kommunalbestyrelserne i regionen skal oprette et børnehus i hver region til undersøgelse af et barns eller en ungs forhold, når barnet eller den unge har været udsat for overgreb eller ved mistanke herom.

Stk. 2. Børne- og socialministeren kan fastsætte nærmere regler om børnehusenes indretning, drift, finansiering og opgaver m.v.

§ 50 b. Når et barn eller en ung har været udsat for overgreb eller ved mistanke herom, skal kommunalbestyrelsen til brug for den børnefaglige undersøgelse efter § 50 benytte det børnehus, som kommunen er tilknyttet, jf. § 50 a.

§ 50 c. Under behandlingen af en sag, hvor et børnehus benyttes, jf. § 50 a, kan personalet i børnehuset, politiet og anklagemyndigheden og sundhedsmyndigheder, autoriserede sundheds-personer og kommunale myndigheder, der løser opgaver inden for området for udsatte børn og unge, indbyrdes udveksle oplysninger om rent private forhold vedrørende barnets eller den ungs personlige og familiemæssige omstændigheder, hvis udvekslingen må anses for nødvendig af hensyn til barnets eller den ungs sundhed og udvikling.

§ 153, stk. 1. Personer, der udøver offentlig tjeneste eller offentligt hverv, skal underrette kommunalbestyrelsen, hvis de under udøvelsen af tjenesten eller hvervet får kendskab til eller grund til at antage,

1. at et barn eller en ung under 18 år kan have behov for særlig støtte,
2. at et barn umiddelbart efter fødslen kan få behov for særlig støtte på grund af de vordende forældres forhold,
3. at et barn eller en ung under 18 år kan have behov for særlig støtte på grund af barnets eller den ungs ulovlige skolefravær eller undladelse af at opfylde undervisningspligten, eller
4. at et barn eller en ung under 18 år har været udsat for overgreb.

§ 154, stk. 1. Den, der får kendskab til, at et barn eller en ung under 18 år fra forældres eller andre opdrageres side udsættes for vanrøgt eller nedværdigende behandling eller lever under forhold, der bringer dets sundhed eller udvikling i fare, har pligt til at underrette kommunen.

§ 155, stk. 2. Kommunalbestyrelsen skal senest 24 timer efter modtagelsen af en underretning efter stk. 1 vurdere, om barnets eller den ungs sundhed eller udvikling er i fare, og om der derfor er behov for at iværksætte akutte foranstaltninger over for barnet eller den unge.

§ 155 a. Når kommunalbestyrelsen modtager en underretning om et barn eller en ung, over for hvem kommunalbestyrelsen allerede har iværksat foranstaltninger, skal kommunalbestyrelsen genvurdere sagen. En eller flere personer i den myndighed, der løser opgaver inden for området for udsatte børn og unge, der ikke tidligere har deltaget i behandlingen af sagen, skal deltage i genvurderingen.

§ 155 a, stk. 2. Til brug for vurderingen af en underretning efter § 152-154, jf. stk. 1, kan der finde en samtale sted med barnet eller den unge. Samtalen kan finde sted uden samtykke fra forældremyndighedens indehaver og uden dennes tilstedeværelse, når hensynet til barnets eller den unges bedste taler herfor. Ved underretning om overgreb mod et barn eller en ung skal der finde en samtale sted med barnet eller den unge. Ved underretning om overgreb mod et barn eller en ung fra barnets eller den unges forældres side, skal samtalen finde sted uden samtykke fra forældremyndighedens indehaver og uden dennes tilstedeværelse.

§ 155 a, stk. 3. Samtale efter denne bestemmelse kan undlades i det omfang, barnets eller den unges modenhed eller sagens karakter taler imod samtals gennemførelse.

§ 155 b. Kommunalbestyrelsen skal senest 6 hverdage efter modtagelsen af en underretning efter §§ 153-154 bekræfte modtagelsen af underretningen over for den, der foretog underretningen.

§ 155 b, stk. 2. Kommunalbestyrelsen skal orientere den, der har foretaget underretning efter § 153, om, hvorvidt den har iværksat en undersøgelse eller foranstaltninger vedrørende det barn eller den unge, som underretningen vedrører. Dette gælder dog ikke, hvis særlige forhold gør sig gældende.

§ 155 b, stk. 3. Kommunalbestyrelsen kan ved en underretning efter § 153 orientere den, der foretog underretningen, om hvilken type foranstaltning, den har iværksat, og om den planlagte varighed heraf, hvis oplysningen herom vil kunne have væsentlig betydning for den støtte, som den pågældende under udøvelse af hvervet eller tjenesten kan yde barnet eller den unge. Dette gælder dog ikke, hvis særlige forhold gør sig gældende.

11.1.3. Straffeloven

§ 210. Den, der har samleje med en slægtning i nedstigende linje, straffes med fængsel indtil 6 år. Adoptionsforhold sidestilles med biologisk slægtskab.

Stk. 2. Den, der har samleje med sin broder eller søster, straffes med fængsel indtil 2 år. Straffen kan bortfalde for den, der ikke er fyldt 18 år.

Stk. 3. Bestemmelserne i stk. 1 og 2 finder tilsvarende anvendelse med hensyn til andet seksuelt forhold end samleje.

§ 216. For voldtægt straffes med fængsel indtil 8 år den, der

- 1) tiltvinger sig samleje ved vold eller trussel om vold eller
- 2) skaffer sig samleje ved anden ulovlig tvang, jf. § 260, eller med en person, der befinder sig i en tilstand eller situation, i hvilken den pågældende er ude af stand til at modsætte sig handlingen.

Stk. 2. For voldtægt straffes med fængsel indtil 12 år den, der har samleje med et barn under 12 år.

Stk. 3. Straffen efter stk. 1 kan stige til fængsel i 12 år, hvis voldtægten har haft en særligt farlig karakter eller der i øvrigt foreligger særligt skærpende omstændigheder.

Stk. 4. Ved fastsættelse af straffen skal der lægges vægt på den særlige krænkelse, der er forbundet med lovovertrædelsen.

Stk. 5. Det skal ved straffens fastsættelse i almindelighed indgå som en skærpende omstændighed, at forurettede er offer for menneskehandel.

§ 220. Den, som ved groft misbrug af en persons arbejdsmæssige, økonomiske eller behandlings- eller plejemæssige afhængighed skaffer sig samleje med den pågældende, straffes med fængsel indtil 1 år eller, såfremt forholdet er begået over for en person under 18 år, med fængsel indtil 4 år.

§ 222. Den, som har samleje med et barn under 15 år, straffes med fængsel indtil 8 år, medmindre forholdet er omfattet af § 216, stk. 2.

Stk. 2. Har gerningsmanden skaffet sig samlejet ved udnyttelse af sin fysiske eller psykiske overlegenhed ved brug af tvang eller fremsættelse af trusler, kan straffen stige til fængsel indtil 12 år.

Stk. 3. Ved fastsættelse af straffen efter stk. 1 skal det indgå som en skærpende omstændighed, at gerningsmanden har skaffet sig samlejet ved udnyttelse af sin fysiske eller psykiske overlegenhed.

§ 223. Den, som har samleje med en person under 18 år, der er den skyldiges stedbarn eller plejebarn eller

er betroet den pågældende til undervisning eller opdragelse, straffes med fængsel indtil 4 år.

Stk. 2. Med samme straf anses den, som under groft misbrug af en på alder og erfaring beroende overlegenhed forfører en person under 18 år til samleje.

§ 224. Den, der medvirker til, at en person under 18 år mod betaling eller løfte om betaling har samleje med en kunde, straffes med bøde eller fængsel indtil 6 år. *Stk. 2.* Den, der som kunde mod betaling eller løfte om betaling har samleje med en person under 18 år, straffes med bøde eller fængsel indtil 2 år.

§ 225. Bestemmelserne i §§ 216-224 finder tilsvarende anvendelse med hensyn til andet seksuelt forhold end samleje.

§ 226. Den, der optager pornografiske fotografier, film el.lign. af en person under 18 år med forsæt til at sælge eller på anden måde udbrede materialet, straffes med bøde eller fængsel indtil 6 år.

§ 232. Den, som ved uanstændigt forhold krænker blufærdigheden, straffes med bøde eller fængsel indtil 2 år eller, hvis forholdet er begået over for et barn under 15 år, med bøde eller fængsel indtil 4 år.

§ 233. Den, der driver virksomhed med, at en anden mod betaling eller løfte om betaling har seksuelt forhold til en kunde, straffes for rufferi med fængsel indtil 4 år.

Stk. 2. Den, der i øvrigt udnytter, at en anden erhvervsmæssigt mod betaling eller løfte om betaling har seksuelt forhold til en kunde, straffes med bøde eller fængsel indtil 3 år. Det samme gælder den, der fremmer, at en anden mod betaling eller løfte om betaling har seksuelt forhold til en kunde, ved for vindings skyld eller i oftere gentagne tilfælde at optræde som mellemmand.

Stk. 3. Den, der udlejer værelse i hotel til brug for, at en anden erhvervsmæssigt mod betaling eller løfte om betaling har seksuelt forhold til en kunde, straffes med bøde eller fængsel indtil 1 år.

§ 233 a. Den, der ved retsstridig fremkaldelse, bestyrkelse eller udnyttelse af en vildfarelse eller ved anden utilbørlig fremgangsmåde formår en anden til mod betaling eller løfte om betaling at have seksuelt forhold til en kunde, straffes med bøde eller fængsel indtil 2 år.

§ 234. Den, som sælger utugtige billeder eller genstande til en person under 16 år, straffes med bøde.

§ 235. Den, som udbreder pornografiske fotografier eller film, andre pornografiske visuelle gengivelser eller lignende af personer under 18 år, straffes med bøde eller fængsel indtil 2 år eller under særligt skærpende omstændigheder med fængsel indtil 6 år. Som særligt skærpende omstændigheder anses navnlig tilfælde, hvor barnets liv udsættes for fare, hvor der anvendes grov vold, hvor der forvoldes barnet alvorlig skade, eller hvor der er tale om udbredelse af mere systematisk eller organiseret karakter.

Stk. 2. Den, som besidder eller mod vederlag eller gennem internettet eller et lignende system til spredning af information gør sig bekendt med pornografiske fotografier eller film, andre pornografiske visuelle gengivelser eller lignende af personer under 18 år, straffes med bøde eller fængsel indtil 1 år.

Stk. 3. Bestemmelsen i stk. 2 omfatter ikke besiddelse af fotografier, film el.lign. af en person, der er fyldt 15 år, hvis den pågældende samtykker i besiddelsen.

§ 243. Den, som tilhører eller er nært knyttet til en andens husstand eller tidligere har haft en sådan tilknytning til husstanden, og som gentagne gange over en periode udsætter den anden for groft nedværdigende, forulepende eller krænkende adfærd, der er egnet til utilbørligt at styre den anden, straffes for psykisk vold med bøde eller fængsel indtil 3 år.

§ 244. Den, som øver vold mod eller på anden måde angriber en andens legeme, straffes med bøde eller fængsel indtil 3 år.

§ 245. Den, som udøver et legemsangreb af særligt rå, brutal eller farlig karakter eller gør sig skyldig i mishandling, straffes med fængsel indtil 6 år. Har et sådant legemsangreb haft betydelig skade på legeme eller helbred til følge, skal dette betragtes som en særligt skærpende omstændighed.

Stk. 2. Den, som uden for de i stk. 1 nævnte tilfælde tilføjer en anden person skade på legeme eller helbred, straffes med fængsel indtil 6 år.

§ 245 a. Den, som ved et legemsangreb med eller uden samtykke bortskærer eller på anden måde fjerner kvindelige ydre kønsorganer helt eller delvis, straffes med fængsel indtil 6 år.

§ 246. Har et legemsangreb, der er omfattet af § 245 eller § 245 a, været af en så grov beskaffenhed eller haft så alvorlige skader eller døden til følge, at der foreligger særdeles skærpende omstændigheder, kan straffen stige til fængsel i 10 år.

11.2. Bilag 2 Mulige tegn og reaktioner overgreb & Børn og seksualitet & Børn og unge med handicap & Børn og unge anbragt uden for hjemmet

11.2.1. Mulige tegn og reaktioner på fysiske overgreb for alle aldre

Aldersgruppe /tegn	Fysiske tegn	Psykiske tegn	Sociale og adfærdsmæssige tegn
Alle aldre	<ul style="list-style-type: none"> ■ Mærker efter slag ■ Brandmærker ■ Sår på kroppen ■ Mærker efter kvælningsforsøg ■ Brud på arme og ben, kraveben eller andre knoglebrud ■ Symptomer på 'shaken baby syndrome' ■ Hyppige skadestuebesøg ■ Psykosomatiske klager ■ Vanskeligheder med kropslig kontakt, berøring ■ Søvnvanskeligheder 	<ul style="list-style-type: none"> ■ Tristhed ■ Indadvendthed ■ Ensomhedsfølelse, føler sig anderledes ■ Isolation ■ Utryk tilknytning ■ Mistillid til voksne ■ Dissociation ■ Lav selvfølelse ■ Hjælpeløshed, magtesløshed ■ Skyldfølelse, skamfølelse ■ Begyndende depression ■ Manglende identitetsfølelse ■ Svært ved at løsrive sig fra forældre/løsrive sig for hurtigt ■ Post Traumatisk Stress Disorder (PTSD) 	<ul style="list-style-type: none"> ■ Koncentrationsvanskeligheder ift. leg og samvær med andre ■ Leg med fx dukker, hvor vold illustreres ■ Vanskeligheder med impuls kontrol ■ Indlæringsvanskeligheder ■ Tab af kompetencer ■ Udadreagerende, aggressiv adfærd ■ Følelse af frustration og vrede ■ Hyperaktivitet, hypersensitivitet ■ Angst ■ Selvdestruktiv og selvskadende adfærd ■ Udvikling af beskyttelsesstrategier for at undgå vold eller afsløring heraf ■ Overtilpassethed ■ Vanskeligheder med at regulere følelser

11.2.2. Mulige tegn og reaktioner på seksuelle overgreb alle aldre

Aldersgruppe /tegn	Fysiske tegn	Psykiske tegn	Sociale og adfærdsmæssige tegn
Alle aldre	<ul style="list-style-type: none"> ■ Rødmen, irritation omkring kønsorganer, skede- og endetarmsåbning ■ Smerte, kløe, udslæt omkring kønsorganer, skede- og endetarmsåbning ■ Vaginal blødning, blødning fra kønsorganer og endetarmsåbning ■ Blærebetændelse, skedekatar ■ Blod i underbukserne ■ Har svært ved at gå eller sidde ■ Mave- og fordøjelsesvanskeligheder ■ Klager over utilpashed ■ Stoppe ting/objekter op i skede- og endetarmsåbning ■ Ufrivillig vandladning og afføring ■ Revner i mundvige, sår i munden ■ Pådragelse af seksuelt overførte sygdomme ■ Synkebesvær, ubehag ift. bestemte fødevarer ■ Usædvanlig kropslugt (sæd) ■ Følger ikke normal vækstkurve 	<ul style="list-style-type: none"> ■ Humørsvingninger ■ Tristhed ■ Angst ■ Uforklarlig gråd, skrigeture ■ Mareridt, bange for at falde i søvn ■ Udvide ligegyldighed, robotlignende adfærd ■ Ensomhedsfølelse ■ Isolation ■ Reagerer ikke på opfordring til kontakt, trækker sig ind i sig selv/i en skal ■ Mistillid til voksne ■ Utryk tilknytning ■ Dissociation ■ Ukritisk i kontakten til andre 	<ul style="list-style-type: none"> ■ Ændring i adfærd ■ Seksualiseret adfærd ■ Overdreven/tvangspræget onani ■ Usædvanlig interesse i og viden om seksualitet ud over alders- og udviklingsmæssigt niveau ■ Koncentrationsvanskeligheder fx ved leg og samvær med andre ■ Leg med dukker, hvor seksuelle overgreb illustreres ■ Regredierende adfærd, baby-sprog ■ Udadreagerende, aggressiv adfærd, sparke, slå, bide ■ Hyperaktivitet ■ Frustration og vrede ■ Frygt for og modvilje mod bestemte personer eller steder ■ Umotiveret gråd ■ Tavshed ■ Påførelse af selvforskyldt smerte, banke hovedet ind i ting, trække i hår, skære i sin krop

11.2.3. Mulige tegn og reaktioner på seksuelle overgreb for mellemstore børn og teenagere

Aldersgruppe /tegn	Fysiske tegn	Psykiske tegn	Sociale og adfærdsmæssige tegn
Mellemstore børn og teenagere	<ul style="list-style-type: none"> ■ Psykosomatiske klager over smerter i underlivet, hovedpine, mavepine m.m. ■ Vanskeligheder med kropslig kontakt, berøring ■ Mangelfuld eller overdreven personlig hygiejne 	<ul style="list-style-type: none"> ■ Lav selvfølelse ■ Magtesløshed ■ Apati ■ Skyldfølelse ■ Skamfølelse ■ Begyndende depression ■ Indadvendthed 	<ul style="list-style-type: none"> ■ Indlæringsvanskeligheder, manglende koncentration ■ Udvide voksen seksuel adfærd, gå forførende, flirtende ■ Påfaldende påklædning ■ Manglende blufærdighed eller overdreven blufærdighed ift. egen krop og i relation til omgivelserne ■ Begyndende selvdestruktiv adfærd ■ Tab af kompetencer ■ Begyndende udvikling af beskyttelses-strategier for at undgå seksuelle overgreb eller afsløring heraf ■ Mobning ■ Begyndende selvmordstanker
Aldersgruppe /tegn	Fysiske tegn	Psykiske tegn	Sociale og adfærdsmæssige tegn
Teenagere	<ul style="list-style-type: none"> ■ Tidlig seksuel aktivitet ■ Tidlig graviditet og abort ■ Forsøg på at tilbageholde/skjule fysisk udvikling 	<ul style="list-style-type: none"> ■ Depression ■ Mistillid til andre ■ Manglende identitetsfølelse ■ Forvirret omkring kønsidentitet ■ Forøget skyld- og skamfølelse 	<ul style="list-style-type: none"> ■ Selvskadende adfærd, cutting, selvmordstanker-og forsøg ■ Spiseforstyrrelser ■ Alkohol og stofmisbrug ■ Udvide pseudomodenhed ■ Hemmelighedsfuld, skamfuld ■ Udvikling af specielt kropssprog, kropsholdning

11.2.4. Børn og seksualitet

Udover at være opmærksom på de mulige tegn og reaktioner på overgreb, som børn kan udvide, er det væsentligt at se på, hvad det er, der gør børn særligt sårbare i relation til overgreb. Børn er afhængige af og har tillid til de voksne, som drager omsorg for barnet i hverdagen. Dette kan betyde, at børn, i og med at de er børn, kan være i særlig risiko for at blive udsatte for overgreb, da de som udgangspunkt har tillid til at voksne vil dem det bedste. I relation til seksuelle overgreb er det væsentligt at se på børns udvikling af seksualiteten.

Udviklingen af barnlig seksualitet går hånd i hånd med barnets samlede udvikling og personlighedsdannelse. Barnet udvikler sin seksualitet i relation til sine nærmeste omsorgspersoner og kender ikke på forhånd til seksualitetens betydning, hverken hos sig selv eller hos den voksne. De(n) voksne, som tager sig af barnet, er derfor med til at give barnets seksualitet betydning i takt med, at barnets interesse for og udforskning af seksualiteten udvikler sig. Som en del af sin udvikling og i samspillet med sine relationer lærer barnet at forstå betydningen af de kropslige oplevelser og fornemmelser. Et lille barn kender ikke på forhånd til eller har begreb om sin egen eller voksnes seksualitet. Derfor er barnet som udgangspunkt ikke i stand til at vide, hvis det udsættes for et seksuelt overgreb. Barnet vil

kunne tro, at overgrebet er en naturlig del af relationen og måske først blive bevidst om, at det har været udsat for overgreb, når det opdager, at seksuelle overgreb ikke er en almindelig del af en relation til voksne. Børn skal lære at skelne mellem omsorg og overgreb, og det er voksne, der skal lære dem det.

11.2.5. Børn og unge med handicap

SISO's undersøgelse fra 2007 peger på, at børn og unge med handicap kan være særligt udsatte i forhold til seksuelle overgreb. Barnets handicap kan udgøre en særlig faglig udfordring, når det gælder opsporing af seksuelle overgreb. Måske har barnet vanskeligt ved at kommunikere med omverdenen, og som fagperson kan man have vanskeligt ved at tolke adfærd, tegn og reaktioner. Man kan være i tvivl om, hvorvidt en bekymrende adfærd skal tilskrives barnets handicap eller det faktum, at barnet har været udsat for seksuelle overgreb. Det har stor betydning, at man som fagperson kender barnets handicap og dermed barnets mulighed for at kommunikere.

Som udgangspunkt skal man som fagperson være opmærksom på de samme tegn og reaktioner hos børn og unge med handicap, som hos børn og unge generelt.

11.2.6. Børn og unge anbragt uden for hjemmet

Flere undersøgelser peger på en mulig sammenhæng mellem børns vanskelige opvækstvilkår og risikoen for, at de bliver udsat for seksuelle overgreb. AKF og SISO's undersøgelser viser, at børn og unge, der er anbragt uden for hjemmet er i 2 til 3 gange større risiko for at blive udsat for seksuelle overgreb.

Konsulentbistand

SISO yder gratis konsulentbistand til kommunerne i arbejdet med at udarbejde/ajourføre et kommunalt beredskab. SISO tilbyder konsulentbistand til at implementere den forebyggende indsats og tidlige opsporing i alle kommunens institutioner. Konsulentbistand kan rekvireres i form af en pakke, der omfatter:

- bistand til at udarbejde beredskaber, så de lever op til lovgivningens intentioner
- implementeringsstøtte, der sikrer fagligt kompetenceløft samt organisatorisk og ledelsesmæssig understøttelse af beredskaberne
- opfølgning på beredskabets med fokus på barnet og det tværfaglige samarbejde.

Læs mere Læs mere om SISO's konsulentbistand - og find kontaktoplysninger - på:
www.socialstyrelsen/born/overgreb/iso

11.3. Bilag 3 Fyns Politi – vejledning til fagpersoner & VISO & LOKK & SISO.

11.3.1. Fyns Politi - Vejledning til fagpersoner.

Man må ikke "afhøre" barnet, og heller ikke lave sin egen videoafhøring, selvom det er gjort i den bedste mening og tro på, at det så kan bruges som bevis i lighed med politiets videoafhøring. Det kan det ikke! Der er særlige regler for, hvordan en videoafhøring som led i efterforskning af en straffesag skal foregå, - og den, der afhører, skal være særligt uddannet!

Hvis en dreng f.eks. siger: "Mors kæreste har rørt ved min tissemand", er det nødvendigt at spørge barnet ind til omstændighederne. Det sker for at klarlægge, om det er sket på en uskyldig måde (badesituation, toiletbesøg eller lignende), eller om der er grund til bekymring om, at barnet har været udsat for et overgreb.

På samme måde kan/bør der stilles spørgsmål til en mindreårig pige, der f. eks. siger: "Jeg boller med min far". Hvad forstår pigen f. eks. v. ordet "boller"?

En "bekymringssamtale" gennemføres ved brug af åbne spørgsmål (med hv-ord). Eksempelvis "hvornår gør han det", "hvorfor gør han det", "hvor gør han det", "hvordan gør han det", "hvad siger du, når han gør det" eller "hvad siger mor/far". Der må ikke stilles spørgsmål, der kan besvares med ja/nej.

Straks, når/hvis barnet ved de uddybende spørgsmål bekræfter bekymringen, runder man samtalen af og foretager indberetning til kommunen (evt. allerede nu anmeldelse til politiet).

Kommunerne har udarbejdet beredskabsplaner, hvor man som fagperson kan se, hvordan man håndterer sådanne sager i kommunen. Er man i tvivl, kan man kontakte socialforvaltningen – evt. politiet - og få yderligere vejledning.

11.3.2. VISO

<https://socialstyrelsen.dk/viso/udvalgte%20indsatsomraader/aeresrelaterede-konflikter>

11.3.3. Landsorganisations for kvinde krisecentre LOKK

<http://www.lokk.dk/Info/Kontakt/>

11.3.4. SISO

Videnscenter for sociale indsatser ved vold og seksuelle overgreb mod børn (SISO) yder gratis konsulentbistand til forebyggelse og tidlig opsporing i dagtilbud, skoler og anbringelsessteder. Kommuner kan rekvirere kompetenceforløb for personale i dagtilbud, skoler og anbringelsessteder og hjælp til udarbejdelse af samværsplaner, der fremmer forebyggelse og tidlig opsporing af børn og unge, der udsættes for vold og seksuelle overgreb. I kan hente mere inspiration til arbejdet med en politik til forebyggelse og opsporing af overgreb mod børn på www.socialstyrelsen.dk/overgreb-forebyg-arbejde

11.4. Bilag 4 Hvis du vil vide mere.

A)

Kommunalt beredskab - Vejledningsmateriale til håndtering af sager med overgreb mod børn og unge. Socialstyrelsen marts 2016.

<https://socialstyrelsen.dk/udgivelser/kommunalt-beredskab-vejledningsmateriale-til-handtering-af-sager-med-overgreb-mod-born-og-unge>

B)

Udveksling af oplysninger mellem kommuner, politiet og anklagemyndigheden samt i Børnehuse. Ankestyrelsen oktober 2013.

<https://ast.dk/publikationer/udveksling-af-oplysninger-mellem-kommuner-politiet-og-anklagemyndigheden-samt-i-bornehuse>

C)

Den professionelle tvivl. Tegn og reaktioner på seksuelle overgreb mod børn og unge. Servicestyrelsen 2011.

<https://socialstyrelsen.dk/udgivelser/den-professionelle-tvivl-tegn-og-reaktioner-pa-seksuelle-overgreb-mod-born-og-unge>

D)

Vold og seksuelle overgreb mod børn og unge i Danmark i 2016. SFI.

<https://www.sfi.dk/publikationer/vold-og-seksuelle-overgreb-mod-boern-og-unge-i-danmark-2016-11773/>

E)

Om mistanken. Materiale produceret af Feldballe Film & TV i samarbejde med forskellige interessenter. 2017.

www.mistanken.dk

F)

Hvis man ikke kan stole på sine forældre, hvem kan man så stole på? Børnerådet.

http://www.boerneraadet.dk/media/194783/BRD_Ekspertgruppe_Vold_i_hjemmet.pdf

G)

SISOs undersøgelse af seksuelle overgreb mod anbragte børn. Socialstyrelsen 2007.

<https://vidensportal.dk/filer/born-unge/seksuelle-overgreb/seksuelle-overgreb-mod-anbragte-barn-og-unge.pdf>

H)

Håndbog om vold og seksuelle overgreb mod børn med handicap. Socialstyrelsen 2017.

<https://socialstyrelsen.dk/udgivelser/vold-og-seksuelle-overgreb-mod-born-med-handicap>

I)

Forebyggelse af æresrelaterede konflikter og negativ social kontrol. National handlingsplan fra regeringen. Oktober 2016.

<http://uim.dk/filer/nyheder-2016/national-handlingsplan-forebyggelse-af-aeresrelaterede-konflikter-og-negativ-social-kontrol.pdf>

J)

Kortlægning af lovende praksisser på området for overgreb mod børn og unge. VIVE – Viden til Velfærd. Det nationale forsknings- og analysecenter for velfærd. 2017.

<https://www.kora.dk/udgivelser/udgivelse/i15118/Kortlaegning-af-lovende-praksisser-paa-omraadet-for-overgreb-mod-boern-og-unge>

K)

Sociale begreber.

<http://www.socialebegreber.dk>

L)

Kvindes vold mod børn. Red Barnet.

<https://redbarnet.dk/media/3698/kvindes-vold-mod-boern-enkeltblad.pdf>

M)

Definition på underretning i en verserende børnesag:

<http://www.kl.dk/Born-og-unge/Social--Borne--og-Integrationsministeriets-definition-af-en-underretning-i-en-verserende-bornesag-id139111/>

11.5. Bilag 5 Socialstyrelsens Refleksionskort (Faktakort).

Faktakortene giver jer et udpluk af de mest relevante lovtekster, fx underretningspligt, tavshedspligt, udveksling af oplysninger og straffelov, samt definitioner på seksualitet og overgreb.

Sådan kan I gøre:

Brug dem som et udgangspunkt for arbejdet med jeres egen politik. De indeholder nogle af de emner, som I kan have med i jeres overvejelser.

- Tag faktakortene med til de møder, hvor I arbejder med jeres lokale beredskab og politik. Brug dem som reference og inspiration til at afklare værdier og handleveje.
- Tag faktakortene med til personalemødet. Vælg et kort og brug det som udgangspunkt for en dialog om, hvordan I konkret skal handle på baggrund af et lovkrav, eller om hvordan I ser på definitioner af seksualitet og overgreb. Brug det mens I udarbejder politikken, eller brug det til løbende at holde fokus på temaet 'Overgreb', når I har implementeret politikken.

Oversigt over faktakort

1. Skærpet underretningspligt i henhold til Serviceloven § 153
2. Kommunens opgave
3. Indhold i en skriftlig underretning
4. Tavshedspligt, Forvaltningsloven § 27
5. Videregivelse af oplysninger og ”værdispringsreglen”, Persondataloven § 8, stk. 3
6. Udveksling af oplysninger i det tidlige forebyggende arbejde, Serviceloven § 49 a
7. Definition af vold
8. Straffelovens bestemmelser vedrørende vold
9. Definition af seksualitet
10. Definition af seksuelt overgreb
11. Straffelovens bestemmelser vedrørende seksuelt overgreb
12. Tegn og reaktioner på overgreb (5 ark)
13. Grooming

Skærpet underretningspligt i henhold til serviceloven § 153

1

SERVICELOVEN § 153

Personer, der udøver offentlig tjeneste eller offentligt hverv, skal underrette kommunalbestyrelsen, hvis de under udøvelsen af tjenesten eller hvervet får kendskab til eller grund til at antage,

1. at et barn eller en ung under 18 år kan have behov for særlig støtte
2. at et barn umiddelbart efter fødslen kan få behov for særlig støtte på grund af de vordende forældres forhold
3. at et barn eller en ung under 18 år kan have behov for særlig støtte på grund af barnets eller den unges ulovlige skolefravær eller undladelse af at opfylde undervisningspligten, eller
4. at et barn eller en ung under 18 år har været udsat for overgreb.

Underretningspligten er en personlig pligt. Enhver er således ansvarlig for at reagere og handle på sin egen bekymring, hvis man bliver bekendt med et barn eller ung, som kan have brug for hjælp. Du har dermed som enkeltperson pligt til at kontakte kommunens sociale myndigheder og videregive din bekymring for barnet eller den unge.

Kommunens opgave

2

Når kommunen modtager en underretning skal den sikre, at der iværksættes en rettidig og systematisk vurdering af underretningen. Senest 24 timer efter modtagelsen af en underretning skal det vurderes, om barnets eller den unges sundhed eller trivsel er i fare, og om der er behov for at iværksætte akutte foranstaltninger, jf. Serviceloven § 155 stk. 1 og stk. 2.

Når kommunen modtager en underretning skal underretter have kvittering for modtagelsen indenfor 6 dage, jf. Serviceloven § 155 b stk. 1.

Det er kommunens opgave og ansvar at vurdere og træffe beslutning i forhold til, om der skal foretages en politianmeldelse.

Når et barn eller ung har været udsat for overgreb eller ved mistanke om overgreb, skal kommunen benytte det børnehus, som kommunen er tilknyttet til brug for den børnefaglige undersøgelse, jf. Serviceloven § 50 b.

På baggrund af den børnefaglige undersøgelse vurderer kommunen, om der er behov for at iværksætte evt. foranstaltninger i forhold til barnet/den unge og forældrene, jf. Serviceloven § 52.

Kommunen skal orientere underretter om, hvorvidt kommunen har iværksat en undersøgelse eller foranstaltning i forhold til det barn eller den unge, der er underrettet om, jf. Serviceloven § 155 b stk. 2.

Kommunen kan orientere underretter om hvilken type foranstaltning, der er iværksat, hvis oplysningen herom har væsentlig betydning for den støtte, som underretter kan yde barnet eller den unge, jf. Serviceloven § 155 b stk. 3.

Det kan anbefales at orientere sig på stedlig kommunes hjemmeside i forhold til kommunens beredskab om forebyggelse, tidlig opsporing og behandling af sager om overgreb mod børn og unge.

Indhold i en skriftlig underretning

3

Der er ingen formkrav til hvordan man som fagperson skal underrette. For at kommunen kan have et fornuftigt grundlag at vurdere sagen på, er det væsentligt, at underretningen indeholder så præcise oplysninger som muligt, herunder:

- Ajourførte data på barn og forældre, herunder hvem der har forældremyndigheden
- Hvad ved jeg konkret?
- Hvorfra stammer min viden?
- Hvad har jeg observeret, hvornår og under hvilke omstændigheder?
- Generel beskrivelse af barnets fysiske, psykiske og sociale forhold, ressourcer og vanskeligheder
- Adskil beskrivelse og vurdering
- Er underretningen gennemgået med forældrene? (hvis ja, noter forældrenes kommentarer/reaktioner i samarbejde med forældrene – hvis nej, begrund)
- Hvis mistanken retter sig mod en eller begge forældre/stedforældre, skal forældrene/stedforældrene ikke orienteres om underretningen

Det anbefales at orientere sig i stedlig kommunes underretningsskabelon.

Tavshedspligt

Forvaltningsloven § 27

4

Tavshedspligten indebærer, at man som fagperson har tavshedspligt med hensyn til alle fortrolige oplysninger om børn, unge og deres familier, som man kommer i besiddelse af igennem sit arbejde.

Reglerne om tavshedspligt skal bl.a. sikre, at der kun udveksles fortrolige oplysninger om børn og unge og deres familier med andre fagpersoner, når dette er nødvendigt, og når det har et sagligt formål.

Fortrolige oplysninger, er fx oplysninger om race, religion, seksuelle forhold, helbreds-mæssige forhold, strafbare forhold og væsentlige sociale problemer.

OBS:

Den skærpede underretningspligt går forud for tavshedspligt. Det betyder at man som fagperson er forpligtet til at underrette kommunen i overensstemmelse med Serviceloven § 153, selv i de tilfælde hvor man ifølge lov har tavshedspligt (se Faktakort om Skærpet underretningspligt).

Videregivelse af oplysninger og ”værdispringsreglen”

5

Persondataloven § 8, stk. 3

Fortrolige oplysninger vil kunne videregives, hvis det sker for at varetage private eller offentlige interesser, der klart overstiger hensynet til de interesser, der begrundet hemmeligholdelsen, herunder hensynet til den, oplysningen angår. Denne mulighed kaldes også ”værdispringsreglen” og videregivelse efter denne bestemmelse kan fx ske, hvis de sociale myndigheder har mistanke om overgreb mod børn og unge.

Udveksling af oplysninger i det tidlige eller forebyggende arbejde, serviceloven § 49 a

6

Man skal som udgangspunkt altid forsøge at indhente samtykke fra forældremyndighedsindehaveren til udveksling af oplysninger.

I de tilfælde, hvor det ikke er muligt at opnå samtykke eller, hvor det vurderes uhensigtsmæssigt fx fordi forældrene ikke ønsker at samarbejde, er problemfor nægtende eller ikke er i stand til at varetage barnets tarv, giver Serviceloven § 49 a mulighed for at udveksle oplysninger om rent private forhold vedrørende barnets eller den unges personlige og familiemæssige omstændigheder, når udvekslingen af oplysninger er nødvendig som led i det tidlige eller forebyggende samarbejde om udsatte børn og unge.

Udveksling af oplysninger kan ske mellem skole, skolefritidsordning, sygeplejersker, sundhedsplejersker, læger, tandlæger og tandplejere ansat i den kommunale sundhedstjeneste, dagtilbud, fritidshjem og myndigheder, der løser opgaver inden for området for udsatte børn og unge.

Selvejende eller private institutioner, private klinikker eller friskoler, som løser opgaver for de ovenfor nævnte myndigheder er ligeledes omfattet.

Drøftelsen af en bekymring eller problemstilling vedr. et konkret barn eller ung kan ske én gang ved et møde. I særlige tilfælde kan der afholdes et opfølgende møde.

Mødet skal forsøge at afklare, om der er tale om et problem, der kræver en indsats, eller om bekymringen er grundløs. Det skal vurderes, om barnets eller den unges vanskeligheder bedst løses i de generelle tilbud som fx skole eller dagtilbud, eller om vanskelighederne er af en sådan karakter, at der er tale om et barn eller en ung der kan have behov for særlig støtte. Hvis det antages, at barnet eller den unge kan have behov for særlig støtte, skal der ske underretning til de kommunale myndigheder. Som underretter skal man ikke foretage en vurdering af, om barnet eller den unge vil kunne opnå særlig støtte efter Servicelovens regler. Det er kommunens opgave.



Definition af vold

7

DEFINITION

Vold er en handling eller trussel, der uanset formål kan krænke en anden persons integritet, eller som skræmmer, smerter eller skader personen – uanset om personen er et barn eller en voksen. Volden kan have samme effekt på andre personer, der overværer eller overhører handlingen. Volden kan både være en bevidst handling eller en handling, der sker i affekt. Handlingen overskrider endvidere samfundets love og normer.

Uanset typen af vold, der begås mod et barn, så er der tale om, at barnet udsættes for en adfærd fra forældrene eller andre omsorgsgivere, som er ødelæggende for, eller forhindrer udviklingen af et positivt selvbillede hos barnet. Enhver form for vold bringer barnets udvikling og sundhed i fare.

Socialstyrelsen

Straffelovens bestemmelser vedrørende vold

8

De mest relevante paragraffer i Straffeloven vedrørende vold er:

STRAFFELOVEN

§ 244. Den, som øver vold eller på anden måde angriber en andens legeme, straffes med bøde eller fængsel indtil 3 år

§ 245. Den, som udøver et legemsangreb af særlig rå, brutal eller farlig karakter eller gør sig skyldig i mishandling, straffes med fængsel indtil 6 år. Har et sådant legemsangreb haft betydelig skade på legeme eller helbred til følge, skal dette betragtes som en særlig skærpende omstændighed

§ 245 a. Den, som ved et legemsangreb med eller uden samtykke bortskærer eller på anden måde fjerner kvindelige ydre kønsorganer helt eller delvis, straffes med fængsel indtil 6 år

§ 246. Har et legemsangreb, der er omfattet af § 245 eller § 245 a, været af en så grov beskaffenhed eller haft så alvorlige skader eller døden til følge, at der foreligger særdeles skærpende omstændigheder, kan straffen stige til fængsel i 10 år

Definition af seksualitet, WHO

9

DEFINITION

Seksualitet er en integreret del af ethvert menneskes personlighed. Den er et basalt behov, og et aspekt af det at være menneske, som ikke kan adskilles fra andre aspekter i livet.

Seksualitet er ikke synonymt med samleje. Det handler ikke om, hvorvidt vi har orgasme eller ej, og endelig er det ikke summen af vort erotiske liv. Dette kan være en del af vor seksualitet, men behøver ikke at være det. Seksualitet er så meget mere. Det er hvad der driver os til at søge kærlighed, varme, og intimitet. Den bliver udtrykt i den måde, vi føler, bevæger os på, rører ved og bliver rørt ved. Det er ligeså meget dette at være sensuel, som at være seksuel. Seksualitet har indflydelse på vore tanker, følelser, handlinger og samhandling og derved på vor mentale og fysiske helse. Og da helse er en fundamental menneskeret, så må også seksuel helse være en basal menneskeret. *

* T. Langfeldt & M. Porter (1986) *Sexuality and family planning. Report of a consultation and research findings*. WHO.



Definition af seksuelle overgreb

10

DEFINITION

- Den voksne udnytter barnets tillid.
- Det seksuelle overgreb krænker barnets integritet.
- Det er en handling, som barnet ikke kan forstå eller misforstår, og som barnet ikke er modent til at give samtykke til.
- Det seksuelle overgreb er udtryk for den voksnes behov og på den voksnes betingelser, eller et udtryk for børn og unge, der udsætter andre børn og unge for seksuelt grænseoverskridende adfærd.
- Det er en handling, som overskrider samfundets lovgivning og den almindelige moral.

*Kilde: SISO, inspireret af
Kempe, 1978 **

* Kempe, Henry C (1978) *Sexual Abuse, Another Hidden Pediatric Problem*.
The 1977 C. Anderson Aldrich Lecture. Pediatrics Vol. 62 No. 3 September



Straffelovens bestemmelser vedrørende seksuelle overgreb 11

De mest relevante paragraffer i Straffeloven vedr. seksuelle overgreb er er:

STRAFFELOVEN

- Samleje eller andet seksuelt forhold end samleje med slægtning i nedstigende linje. Adoptionsforhold sidestilles med biologisk slægtskab. Samleje eller andet seksuelt forhold end samleje mellem søskende (§ 210)
- Voldtægt (§ 216)
- Samleje eller andet seksuelt forhold end samleje med et barn under 15 år – dog 18 år, hvis barnet eller den unge er betroet til undervisning/opdragelse (§§ 219, 222, 223 og 225)
- Køb af seksuelle ydelser fra personer under 18 år (§§ 224 og 225)
- Blufærdighedskrænkelser (blotteri, beføling, beluring, verbal uterlighed) samt optagelse, besiddelse og udbredelse af fotos/film osv. af personer under 18 år. (§§ 226, 232, 234 og 235)

Tegn og reaktioner på overgreb

12

1 ud af 5

Der findes ikke entydige tegn og reaktioner på, at et barn eller en ung har været udsat for vold eller seksuelle overgreb. Barnet/den unge kan i sin adfærd vise tegn på mistvivl, og det er derfor et vigtigt element i opsporingen af vold og seksuelle overgreb mod børn/unge, at fagfolk er i stand til at se, tolke og handle på børn og unges tegn og reaktioner på mistvivl.

Det er vigtigt at være opmærksom på, at de tegn og reaktioner, der beskrives i det følgende også kan være tegn på andre former for mistvivl fx tegn på forældrenes skilsmisse, alkoholmisbrug, dødsfald i familien osv.

Det vil altid være vigtigt at forholde sig undersøgende til de tegn og reaktioner et barn udviser, og analysere dem i de relationer og kontekster barnet/den unge indgår i.

Tegn og reaktioner på vold og seksuelle overgreb kan inddeles i tre kategorier: fysiske tegn, psykiske tegn, sociale og adfærdsmæssige tegn. Vær opmærksom på, at listen ikke er udtømmende.

Herefter følger fire ark, der beskriver mulige tegn og reaktioner for hhv.:

seksuelle overgreb

og

vold

FYSISKE TEGN

PSYKISKE TEGN

SOCIALE OG
ADFÆRDSMÆSSIGE
TEGN

FYSISKE,
PSYKISKE &
SOCIALE OG
ADFÆRDSMÆSSIGE
TEGN



Mulige tegn og reaktioner – seksuelle overgreb

12

2 ud af 5

FYSISKE TEGN

Småbørn

- Rødmen, irritation omkring kønsorganer, skede- og endetarmsåbning
- Smerte, kløe, udslæt omkring kønsorganer, skede- og endetarmsåbning
- Vaginal blødning, blødning fra kønsorganer og endetarmsåbning
- Blærebetændelse, skedekatar
- Blod i underbukserne
- Have svært ved at gå eller sidde
- Mave- og fordøjelsesvanskeligheder
- Klager over utilpashed
- Stoppe ting/objekter op i skede- og endetarmsåbning
- Ufrivillig vandladning, encoprese
- Revner i mundvige, sår i munden
- Pådragelse af seksuelt overførte sygdomme
- Synkebesvær, ubehag ift. bestemte fødevarer
- Usædvanlig kropslugt (sæd)
- Følger ikke normal vækstkurve

Mellemstore børn

Mellemstore børn vil udvise de samme fysiske tegn og symptomer som småbørn.

Herudover:

- Psykosomatiske klager over smerter i underlivet, hovedpine, mavepine m.m.
- Vanskeligheder med kropslig kontakt, berøring
- Mangelfuld eller overdreven personlig hygiejne

Teenagere

Teenagere vil udvise de samme tegn og symptomer som småbørn og mellemstore børn.

Herudover:

- Tidlig seksuel aktivitet
- Tidlig graviditet og abort
- Forsøg på at tilbageholde/skjule fysisk udvikling

Mulige tegn og reaktioner – seksuelle overgreb

12

3 ud af 5

PSYKISKE TEGN

Småbørn

- Humørsvingninger
- Tristhed
- Angst
- Uforklarlig gråd, skrigiture
- Mareridt, bange for at falde i søvn
- Udvide ligegyldighed, robotlignende adfærd
- Ensomhedsfølelse
- Isolation
- Reagerer ikke på opfordring på kontakt, trækker sig ind i sig selv/i en skal
- Mistillid til voksne
- Utryk tilknytning
- Dissociation
- Ukritisk i kontakten til andre

Mellemstore børn

Mellemstore børn vil udvise de samme tegn og symptomer som småbørn.

Herudover:

- Lav selvfølelse
- Magtesløshed
- Apati
- Skyldfølelse
- Skamfølelse
- Begyndende depression
- Indadvendthed

Teenagere

Teenagere vil udvise de samme psykiske tegn og symptomer som småbørn og mellemstore børn.

Herudover:

- Depression
- Mistillid til andre
- Manglende identitetsfølelse
- Forvirret omkring kønsidentitet
- Forøget skyld- og skamfølelse

Mulige tegn og reaktioner – seksuelle overgreb

12

4 ud af 5

SOCIALE OG ADFÆRDSMÆSSIGE TEGN

Småbørn

- Ændring i adfærd
- Seksualiseret adfærd
- Overdreven/tvangspræget onani
- Usædvanlig interesse i og viden om seksualitet ud over alders- og udviklingsmæssigt niveau
- Koncentrationsvanskeligheder fx ved leg og samvær med andre
- Leg med dukker, hvor seksuelle overgreb illustreres
- Regredierende adfærd, babysprog
- Udadreagerende, aggressiv adfærd, sparke, slå, bide
- Hyperaktivitet
- Frustration og vrede
- Frygt for og modvilje mod bestemte personer eller steder
- Umotiveret gråd
- Tavshed
- Påførelse af selvforskyldt smerte, banke hovedet ind i ting, trække i hår, skære i sin krop

Mellemstore børn

Mellemstore børn vil udvise de samme sociale tegn og symptomer som småbørn.

Herudover:

- Indlæringsvanskeligheder,

manglende koncentration

- Udvise voksen seksuel adfærd, gå forførende, flirtende
- Påfaldende påklædning
- Manglende blufærdighed eller overdreven blufærdighed ift. egen krop og i relation til omgivelserne
- Begyndende selvdestruktiv adfærd
- Tab af kompetencer
- Begyndende udvikling af beskyttelsesstrategier for at undgå seksuelle overgreb eller afsløring heraf
- Mobning
- Begyndende selvmordstanker

Teenagere

Teenagere vil udvise de samme tegn og symptomer som småbørn og mellemstore børn.

Herudover:

- Selvskadende adfærd, cutting, selvmordstanker- og forsøg
- Spiseforstyrrelser
- Alkohol og stofmisbrug
- Udvise pseudomodenhed
- Hemmelighedsfulde, skamfulde
- Udvikling af specielt kropssprog, kropsholdning

Mulige tegn og reaktioner - vold

12

5 ud af 5

I nedenstående oversigt beskrives en række forskellige mulige tegn og reaktioner på vold. Der skelnes mellem fysiske, psykiske og sociale/adfærdsmæssige tegn og reaktioner.

FYSISKE TEGN

- Mærker efter slag
- Brandmærker
- Sår på kroppen
- Mærker efter kvælningsforsøg
- Brud på arme og ben, kraveben eller andre knoglebrud
- Symptomer på shaken baby syndrom
- Hyppige skadestuebesøg
- Psykosomatiske klager
- Vanskeligheder med kropslig kontakt, berøring
- Søvnvanskeligheder

PSYKISKE TEGN

- Psykiske tegn
- Tristhed
- Indadvendthed
- Ensomhedsfølelse, føler sig anderledes
- Isolation
- Utryk tilknytning
- Mistillid til voksne
- Dissociation
- Lav selvfølelse
- Hjælpelessness, magtesløshed
- Skyldfølelse, skamfølelse
- Begyndende depression
- Manglende identitetsfølelse
- Svært ved at løsrive sig fra forældre/løsrive sig for hurtigt
- Post Traumatisk Stress Disorder (PTSD)

SOCIALE OG ADFÆRDSMÆSSIGE TEGN

- Koncentrationsvanskeligheder ift. leg og samvær med andre
- Leg med fx dukker, hvor vold illustreres
- Vanskeligheder med impuls kontrol
- Indlæringsvanskeligheder
- Tab af kompetencer
- Udadreagerende, aggressiv adfærd
- Følelse af frustration og vrede
- Hyperaktivitet, hypersensitivitet
- Angst
- Selvdestruktiv og selvskadende adfærd
- Udvikling af beskyttelsesstrategier for at undgå vold eller afsløring heraf
- Overtilpassethed
- Vanskeligheder med at regulere følelser

Grooming

13

Begrebet grooming kommer fra engelsk og kan oversættes med grænsenedbrydningsproces.

Langt de fleste overgreb bliver begået af en person, som barnet kender. Overgrebet finder altså sted på baggrund af, at der er opbygget en relation mellem barnet og den voksne krænker. Den voksne krænker/udsætter barnet for en groomingproces:

DEFINITION

Begrebet grooming anvendes om den proces, hvor krænkeren bearbejder, overtaler, forfører og manipulerer et barn eller en ung til at medvirke i seksuelle aktiviteter. Der er tale om en proces, hvor krænkeren gradvist opbygger en relation. En relation, som senere gør det muligt at udsætte barnet for et seksuelt overgreb. Den manipulation og gradvise nedbrydning af barnets grænser, der finder sted, kan være en langvarig og skjult proces. Det er vigtigt, at fagpersoner har viden om og kan identificere denne proces i arbejdet med at opspore og forhindre seksuelle overgreb. *

* Finkelhor, David (1984) *Child Sexual Abuse, New Research and theory*. Free Press, New York. David Finkelhor har opstillet fire forhåndsbetingelser, der går forud for et seksuelt overgreb.

