



Ramme for

Torve, Cirkuspladser, Grønne områder,
Stadepladser, Kommunalt vejareal og
arrangementer.



nordfyns
kommune

Indhold

| | |
|------------------------------------------------------------------------|----|
| DEL 1 - Generelt..... | 3 |
| 1.1 Formål..... | 3 |
| 1.2 Generelle regler og retningslinje | 4 |
| 1.3 Oversigt over områderne og beliggenhed..... | 6 |
| DEL 2 - Torve | 9 |
| 2.1 Specifikke retningslinjer for Torve | 9 |
| 2.2 Torvet i Bogense | 10 |
| 2.3 Torvet på Østre Mole | 11 |
| 2.4 Torvet i Otterup | 11 |
| 2.5 Torvet i Søndersø (Byparken)..... | 12 |
| DEL 3 – Cirkuspladser og Grønne områder..... | 13 |
| 3.1 Specifikke retningslinjer for Cirkuspladser og Grønne områder..... | 13 |
| 3.2 Cirkuspladsen i Bogense | 14 |
| 3.3 Cirkuspladsen i Otterup | 14 |
| 3.4 Cirkuspladsen i Søndersø | 15 |
| 3.5 Grønt område ved Fuglsang | 16 |
| 3.6 Grønt område Hasmark Strandoase | 16 |
| 3.7 Grønt område ved Klintebjerg | 17 |
| 3.8 Grønt område ved Otterup Bibliotek | 17 |
| 3.9 Grønt område ved Glavendruplunden | 18 |
| DEL 4 - Stadepladser | 19 |
| 4.1 Specifikke retningslinjer for Stadepladser | 19 |
| 4.2 Stadeplads ved med Hasmark Strandoase | 20 |
| 4.3 Stadeplads ved parkeringspladsen ved Halshuse..... | 20 |
| 4.4 Stadeplads ved det grønne område i Fuglsang..... | 21 |
| 4.5 Stadeplads ved Klintebjerg | 21 |
| DEL 5 – Kommunalt vejareal og arrangementer | 22 |
| 5.1 Kommunalt vejareal (daglig anvendelse) | 22 |
| 5.2 Arrangementer | 23 |

DEL 1 - Generelt

1.1 Formål

Denne ramme skal skabe et overblik over placeringer samt regler og retningslinjer for Nordfyns Kommunes Torve, Cirkuspladser, Grønne områder, Stadepladser og pladser langs kommunale vejarealer.

Rammen indeholder gældende regler og retningslinjer for benyttelse af kommunale vejarealer, torvehandel, udeservering og andre arrangementer.

Med de retningslinjer som her er fastlagt er hensigten at skabe de bedste rammer for et attraktivt og velfungerende bymiljø, så man får den gode oplevelse af at befinde sig i en aktiv og initiativrig kommune.

Områder der er omfattet af rammen er alle kommunale pladser, torve, grønne områder og afgrænsede områder langs veje og stier.

Områderne kan blandt andet anvendes til torvehandel, vareudstilling, cirkus, udeservering, arrangementer og meget mere.

Rammen henvender sig til alle, der ønsker at anvende et af de kommunale arealer til afholdelse af et arrangement.

Rammen består af Del 1 - 5:

- Del 1 – Generelle regler og retningslinjer for arealerne
- Del 2 – Specifikke regler og retningslinjer for Torve, deres beliggenhed, pladsstørrelse, adgangsforhold samt adgang til forsyning af el og vand
- Del 3 – Specifikke regler og retningslinjer for Cirkuspladser og Grønne områder, deres beliggenhed, pladsstørrelse, adgangsforhold samt adgang til forsyning af el og vand
- Del 4 – Specifikke regler og retningslinjer for Stadepladser, deres beliggenhed, pladsstørrelse, adgangsforhold samt adgang til forsyning af el og vand
- Del 5 – Specifikke regler og retningslinjer for øvrige områder:
 - Daglig anvendelse af Kommunale vejarealer
 - Arrangementer

Bilag til rammen er:

- Retningslinjer for udeservering.

Rammen er et dynamisk dokument som løbende vil blive ajourført med omfang af arealer eller øvrige ændringer i forhold omkring pladserne.

1.2 Generelle regler og retningslinje

Ansøgning om leje

Behandling af ansøgning om leje, koordinering og tilladelse til leje af torve, stadepladser og cirkuspladser samt grønne områder administreres af Vej og Park.

Nordfyns Kommune er vejmyndighed for områderne, og brugen af kommunale veje eller pladser kræver tilladelse. Denne tilladelse skal ansøges hos kommunens Vej- og Park. Ligeledes skal der her særskilt ansøges om evt. afspærring af fortov og vej.

https://www.nordfynskommune.dk/Erhverv/Erhverv-og-landbrug/Oevrige_erhverv

Vej og Park giver tilladelse til leje af arealet. Skal der indhentes andre nødvendige tilladelser vedr. arrangementet, skal disse være indhentet inden arrangementet afholdes.

Ved brug af vejarealer langs kommunens veje m.v. gælder retningslinjer for "Lov om offentlige veje", samt "Bekendtgørelse om færdselsloven".

Tilladelser og eventuelle tilknyttede betingelser for leje, skal opbevares under anvendelsen af det lejede areal, og på forlangende, fremvises til de tilsynsførende repræsentanter fra Polit, Kommune og andre myndigheder.

Tilladelsen er til enhver tid personlig, og kan ikke helt eller delvist overdrages til andre.

Hvor der opføres konstruktioner af enhver art, skal byggeafdelingen kontaktes for evt. godkendelse.

Økonomi

Nordfyns Kommune varetager økonomien for alle udlejninger og varetager opkrævning af leje for pladserne.

Oplysning om priser for leje af torve, stadepladser, cirkuspladser eller arrangementer med kommercielt formål, fremgår af Nordfyns Kommunes takstblad på hjemmesiden.

Renholdelse

Det er til enhver tid lejer og arrangør der er ansvarlig for at pladserne og områderne efterlades i pæn stand. Ved skade på pladserne eller områderne skal reetablering foretages af lejer/arrangør.

Såfremt dette ikke bliver overholdt vil Nordfyns Kommune foretage renholdelse/reetablering for lejerens eller arrangørens regning.

Lejer /Arrangør er erstatningspligtig for skader på areal.

Generelt

Del 1

El og vand

Muligheden for tilkobling af el og vand fremgår af de specificerede områder, der er beskrevet i Rammens Del 2 – 5.

Ved et arrangements start og afslutning aflæses måler af Nordfyns Kommune. Opgørelse og opkrævning fremsendes til lejer/arrangør.

Ved arrangementer afholdt af foreninger, hvor der ikke sker kommercielt salg eller er kommercielle aktiviteter, skal der ikke betales for el og vand.

Ved kommercielt salg og aktiviteter forstås salg og aktiviteter, hvor overskuddet ikke fuldt ud går til en forening med adresse i Nordfyns Kommune. I dette tilfælde skal der betales for forbrug af el og vand.

Takster fremgår af Nordfyns Kommune hjemmeside.

Overtrædelse af regler og retningslinjer.

Overtrædelse af regler og retningslinjer som er beskrevet i rammen kan føre til omgående bortvisning samt tilbagekaldelse af en given tilladelse.

Offentlige myndigheder

Det er arrangørens ansvar at søge tilladelse ved relevante myndigheder, fx:

- Nordfyns Kommune Vej og Park Materialegården (råderetten)
- Fyns Politi (tilladelse til aktivitet på vejareal)
- Fødevarestyrelsen
- Lov om næring
- Erhvervs- og Selskabsstyrelsen
- Beredskabet
- Nordfyns Kommune's Byggesagsafdeling
- Skat

Kontaktoplysninger:

Nordfyns Kommune
Materialegården, Nr. Esterbølle
Møllerled 60, 5400 Bogense
Tlf. 64 82 80 87
vejogpark@nordfynskommune.dk

1.3 Oversigt over områderne og beliggenhed

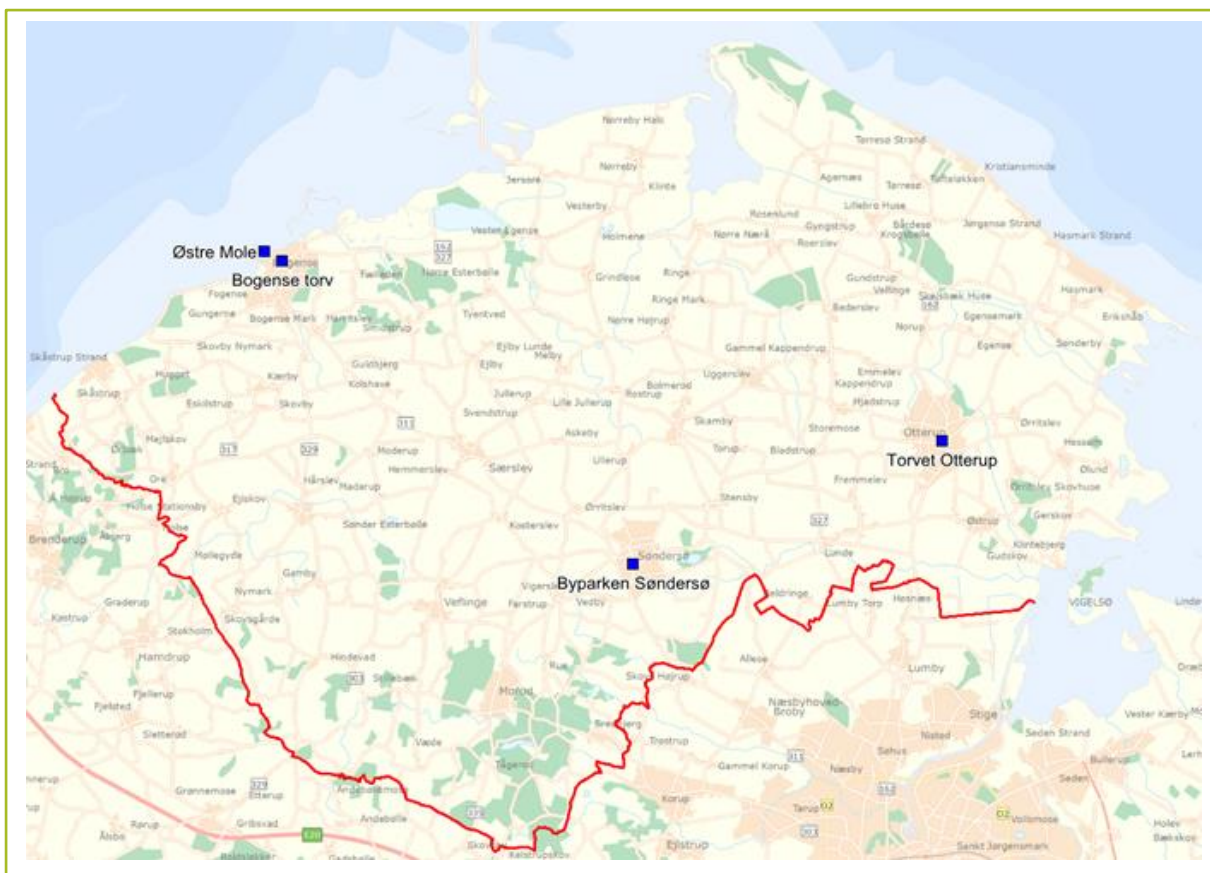
Omfang:

- Torve
- Cirkuspladser
- Grønne områder
- Stadepladser
- Kommunale vejarealer
- Arrangementer

Torvene er beliggende:

- Bogense, Torvegade 2, 5400 Bogense
- Bogense, Østre Mole torv, Øster Havnevej 24, 5400 Bogense
- Otterup, Søndergade 5, 5450 Otterup
- Søndersø, Byparken Tofftekær 7, 5471 Søndersø

Oversigtskort - Torve



Generelt

Del 1

Cirkuspladser er beliggende:

- Bogense, Ved Diget 5, 5400 Bogense
- Otterup, Horsebækvej 25B, 5450 Otterup
- Sønderø, Industrivej 9, 5471 Sønderø

Grønne områder er beliggende:

- Fuglsang, Fuglsangsvej, Tørresø, 5450 Otterup
- Ved Hasmark Strandoase, Østre Strandvej, Hasmark, 5450 Otterup
- Ved Klintebjerg Havn, Klintebjergvej, Klintebjerg, 5450 Otterup
- Området bag Otterup Bibliotek, Søndergade 2, 5450 Otterup
- Glavendruplunden, Stenager 10, 5485 Skamby

Oversigtskort - Cirkuspladser og Grønne områder



Generelt Del 1

Stadepladser er beliggende:

- Hasmark, ved Hasmark Strandoase
- Hasmark, parkeringspladsen ved Halshuse
- Fuglsang, ved det grønne område
- Klintebjerg, ved det grønne område

Oversigtskort – Stadepladser



DEL 2 - Torve

2.1 Specifikke retningslinjer for Torve

Retningslinjer for torvene i Bogense, Otterup og Søndersø fremgår af den efterfølgende beskrivelse af hvert enkelt torv – se punkt 2.2 – 2.5

Når der afholdes et arrangement på torvene, er det lejer, der råder over arealet, hvortil der er ansøgt om tilladelse.

Såfremt lejer ønsker, at anvende et areal, der almindeligvis anvendes af erhvervsdrivende i forbindelse med f.eks. salg eller udstilling af varer, samt udeservering, skal de berørte erhvervsdrivende give samtykke til lejer om anvendelse heraf. Giver de erhvervsdrivende ikke lejer samtykke, er det de erhvervsdrivende der bibeholder brugsretten til området.

Erhvervsdrivende adviseres af lejer, minimum 30 dage inden et arrangement afholdes.

Udeservering er tilladt på torvene jf. bilag 1 "Retningslinjer for udeservering på fortove og gangarealer" og kan foretages fra 1. april – 30. september.

Uden for denne periode skal der søges særskilt til hvert enkelt arrangement.

Der henvises i øvrigt til Del 1 vedr. "Generelle regler og retningslinjer".

Specifikke retningslinjer for Torve Del 2

2.2 Torvet i Bogense

Beliggenhed: Torvegade 2, 5400 Bogense

Samlet størrelse: ca. 2300 m²

Adgangsforhold: Kirkestræde og Sct. Annagade

Forsyningsmulighed: El og vand

Takst for leje af torvet:

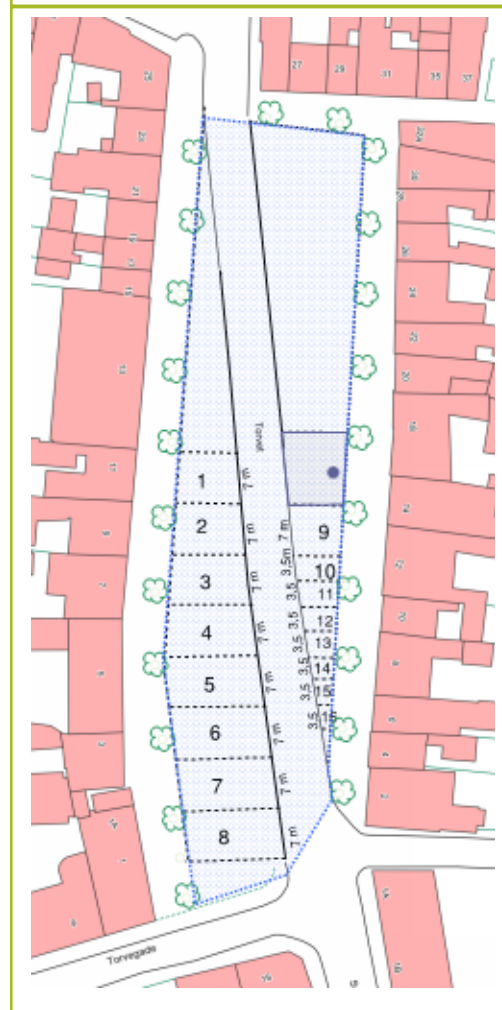
Ved Torvedage se nedenstående specifikke bestemmelser.

Øvrige dage gratis ved ikke kommercielt arrangement.

Ansøgning om leje administreres af Vej og Park.

Specifikke bestemmelser for torvedage i Bogense:

- Torvedag holdes hver torsdag fra kl. 07.00 – 16.00. Falder torvedagen på en helligdag, holdes torvedagen tirsdagen før helligdagen.
- Antal torvepladser: 16 stk.
9 stk. store (7lbm) og 7 stk. små (3,5lbm)
- Takster:
Der betales fast afgift pr. torveplads/ pr. år.
Takster fremgår af Nordfyns Kommunes Takstkatalog.
Se Nordfyns Kommunes hjemmeside.
- Torvehandel kan kun ske fra godkendt torveplads
- Torvehandel må kun finde sted indenfor den aftalte torveplads. En torveplads er gældende for 1 år af gangen. Dog kan der tillades 1 dags torvehandel.
- Fremlån eller fremleje af torveplads er ikke tilladt.
- Det er ikke tilladt at parkere udenfor den tildelte torveplads. Der skal altid være plads til at et udrykningskøretøj skal kunne komme igennem.
- Ved torvetids ophør skal emballage og affald straks fjernes.
- Ved torvehandel gælder lovgivningen fra levnedsmiddel- og miljølovgivningen



Specifikke retningslinjer for Torve Del 2

2.3 Torvet på Østre Mole

Beliggenhed: Østre Havnevej 24, 5400 Bogense

Samlet størrelse: ca. 1150 m²

Adgangsforhold: Østre Havnevej og Østre Mole

Forsyningsmulighed: El og vand

Takst: Gratis ved ikke kommercielt arrangement

Ansøgning om leje administreres af Vej og Park.



2.4 Torvet i Otterup

Beliggenhed: Søndergade 5, 5450 Otterup

Samlet størrelse: ca. 4200 m²

Adgangsforhold: Søndergade og Bredgade

Forsyningsmulighed: El og vand

Takst:

Ved Torvedage se nedenstående specifikke bestemmelser.

Øvrige dage gratis ved ikke kommercielt arrangement.



Specifikke retningslinjer for Torve Del 2

Ansøgning om leje administreres af Vej og Park.

Specifikke bestemmelser for Markedsdage i Otterup:

Markedsdage afholdes hver lørdag i juni, juli og august måned fra kl. 9 – 14.

Oplysning om Markedsforeningen samt ansøgning, tildeling af pladser og takster administreres af Otterup Markedsforening.

Se <http://www.otterupmarked.dk/>

2.5 Torvet i Søndersø (Byparken)

Beliggenhed: Toftekær 7, 5471 Søndersø

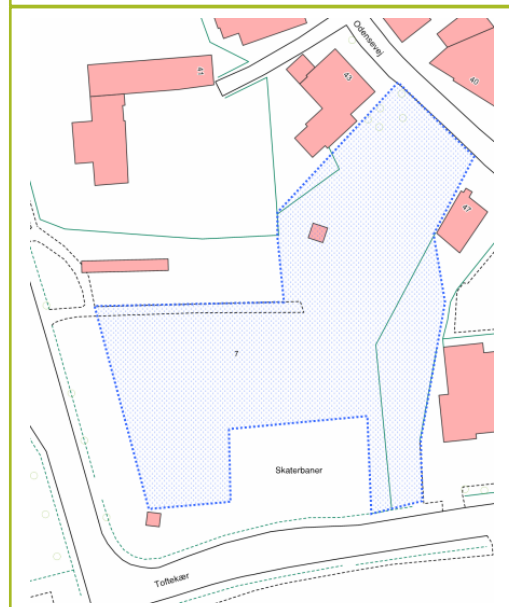
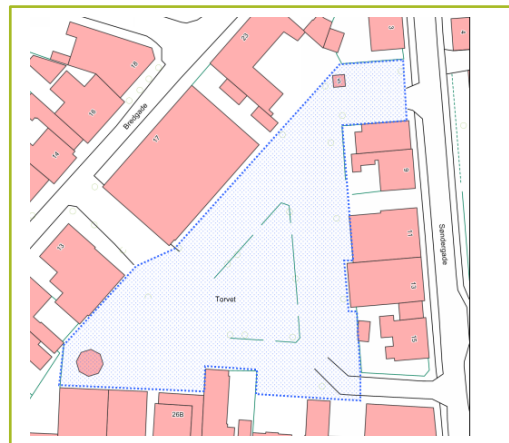
Samlet størrelse: ca. 3500

Adgangsforhold: Odensevej og Toftekær

Forsyningsmulighed: El og vand

Takst: Gratis ved ikke kommercielt arrangement

Ansøgning om leje administreres af Vej og Park.



DEL 3 – Cirkuspladser og Grønne områder

3.1 Specifikke retningslinjer for Cirkuspladser og Grønne områder

Der må ikke graves i arealerne, og der må ikke fastgøres reb i skilte eller andre materialer såsom i træer, buske og hegn.

Der må kun brændes bål og/eller bruges grill, hvis der af arrangementholder er søgt særskilt tilladelse og det tydeligt fremgår af tilladelsen. Ansøgning om tilladelse søges hos Byggeafdelingen i Nordfyns Kommune.

Overnatning er kun tilladt, hvis det fremgår af tilladelsen. Ved midlertidige overnatninger skal Byggeafdelingen godkende dette.

Tilladelse til ophængning af plakater på kommuneveje skal ansøges særskilt ved Nordfyns Kommune. Der henvises til lejlighedsskiltning på kommunens hjemmeside.

Tidspunkt for opstilling og nedtagning af plakater, i forbindelse med arrangementet, fremgår af tilladelsen.

Nordfyns Kommune kan aflyse eller flytte arrangementet, hvis uforudsete forhold skulle gøre det nødvendigt.

Takster for leje af arealer fremgår af Kommunens Takstkatalog.

Der henvises i øvrigt til Del 1 vedr. "Generelle regler og retningslinjer".

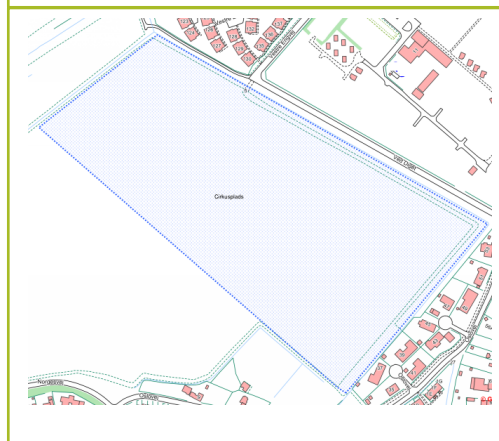
3.2 Cirkuspladsen i Bogense

Beliggenhed: Ved Diget, 5400 Bogense

Samlet størrelse: ca. 11.000 m²

Adgangsforhold: Ved Diget

Forsyningsmulighed: El og vand



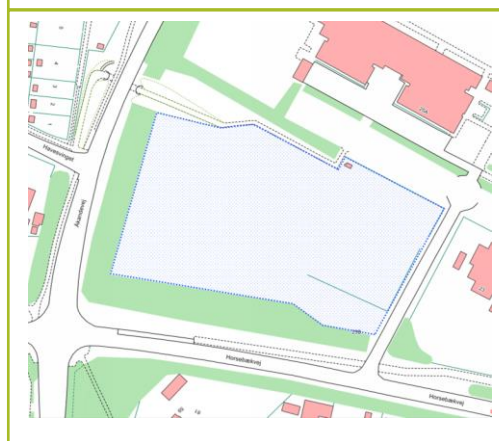
3.3 Cirkuspladsen i Otterup

Beliggenhed: Horsebækvej 25B, 5450 Otterup

Samlet størrelse: ca. 10.000m²

Adgangsforhold: Horsebækvej

Forsyningsmulighed: El og vand



Specifikke retningslinjer for Cirkuspladser og Grønne områder Del 3

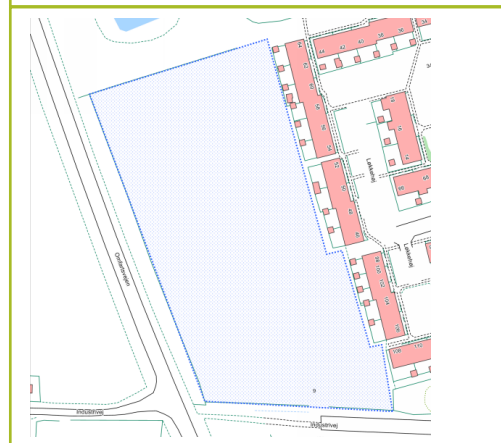
3.4 Cirkuspladsen i Søndersø

Beliggenhed: Industrivej 9, 5471 Søndersø

Samlet størrelse: ca. 14.500 m²

Adgangsforhold: Industrivej

Forsyningsmulighed: El og vand



3.5 Grønt område ved Fuglsang

Beliggenhed: Fuglsangsvej, Tørresø, 5450 Otterup

Samlet størrelse: ca. 70.000 m²

Adgangsforhold: Fuglsangsvej

Forsyningsmulighed: El og vand



3.6 Grønt område Hasmark Strandoase

Beliggenhed: Østre Strandvej, Hasmark, 5450 Otterup

Samlet størrelse: ca. 9000 m²

Adgangsforhold: Østre Strandvej

Forsyningsmulighed: nej



Specifikke retningslinjer for Cirkuspladser og Grønne områder Del 3

3.7 Grønt område ved Klintebjerg

Beliggenhed: Klintebjergvej, Klintebjerg, 5450 Otterup

Samlet størrelse: ca. 14.000 m²

Adgangsforhold: Klintebjerg

Forsyningsmulighed: nej

Bemærkning: OBS der er en stadeplads på området. Se Del 2 – Stadepladser for placering af denne



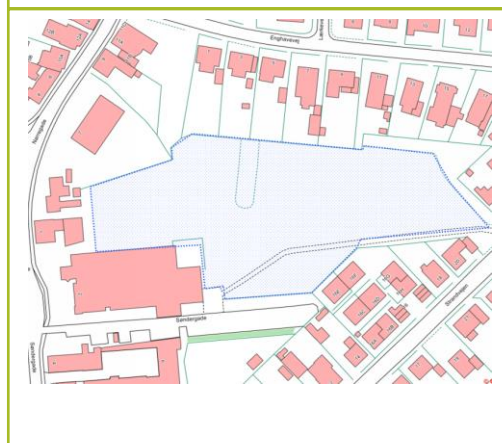
3.8 Grønt område ved Otterup Bibliotek

Beliggenhed: Søndergade 2, 5450 Otterup

Samlet størrelse: Ca. 10.000 m²

Adgangsforhold: Søndergade

Forsyningsmulighed: nej



3.9 Grønt område ved Glavendruplunden

Beliggenhed: Stenager 10, 5485 Skamby

Samlet størrelse: Ca. 2.500 m²

Adgangsforhold: Stenager

Forsyningsmulighed: El og Vand



DEL 4 - Stadepladser

4.1 Specifikke retningslinjer for Stadepladser

En stadeplads er et areal, hvorfra der kan sælges varer. Salget kan foretages fra en mobilbod, såsom en vogn, en varebil eller lignede.

Stadepladserne kan lejes enten i vintersæson fra 1. oktober – 31 marts eller i sommersæson 1. april – 30. september. Uanset hvornår påsken falder, så tilhører påsken til sommersæsonen.

Takster for leje af stadeplads fremgår af kommunens takstblad.

Såfremt stadepladser ikke er udlejet i enten vinter- eller sommersæson kan stadepladserne lejes pr. dag til samme pris som for en stadeplads på Bogense Torv – se takstkatalog.

Dato for ansøgning af stadepladser er 1. februar for en sommerplads og 1. august for en vinterplads.

Er der flere ansøgere til en stadeplads, vil der ved tildelingen blive vurderet ud fra hvilke produkter de sælgende repræsentere, således at der sikres et bredt udvalg i området.

Frem lån eller fremleje af stadeplads er ikke tilladt. Såfremt flere aktører er interesserede i at dele en stadeplads, skal der indgås særskilt aftale herom med Nordfyns Kommune.

Der kan være perioder hvor stadepladsen er optaget af andre formål, såsom ved særarrangementer og lign.

Ved afholdelse af særarrangementer, der kræver brug af stadepladsareal, på tidspunkter, hvor de almindeligvis anvendes, forpligter Nordfyns Kommune sig til at anvise anden stadeplads, eller flytte anvendelsen til et andet tidspunkt.

Nordfyns Kommune offentliggør hvis der sker ændringer i forhold til den almindelige anvendelse.

Det er ikke tilladt at anvende større areal end hvad staderne omfatter, jf. den specifikke beskrivelse under hver enkel plads.

Det påhviler lejere af stadepladser at overholde al gældende lovgivning i forhold til varesortiment.

Ved udeservering fra stadepladser, skal der ikke ansøges jf. bilag 1 "Retningslinjer for udeservering på fortove og gangarealer".

Vedrørende opsætning af inventar og skiltning henvises til bilag 1 "Retningslinjer for udeservering på fortove og gangarealer".

Det er ikke tilladt at parkere køretøjer eller anbringe oplag uden for den/de tildelte stadepladser på en sådan måde, at der er til hindring for beredskabet.

Beredskabskøretøjer skal altid kunne køre uhindret til og fra området.

Der henvises i øvrigt til Del 1 vedr. "Generelle regler og retningslinjer".

Specifikke retningslinjer for Stadepladser Del 4

4.2 Stadelplads ved med Hasmark Strandoase

Beliggenhed: Østre Strandvej, Hasmark 5450 Otterup

Størrelse: ca. 50 m²

Adgangsforhold: Østre Strandvej

Forsyningsmulighed: nej

Bemærkning:



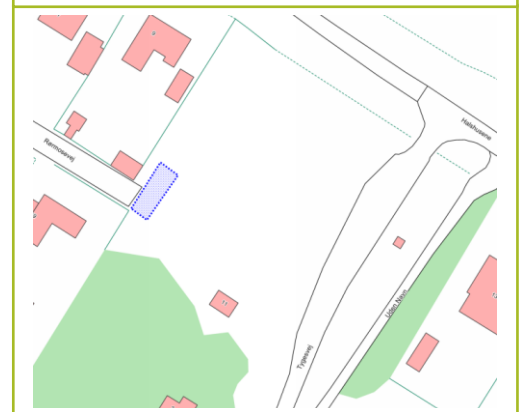
4.3 Stadelplads ved parkeringspladsen ved Halshuse

Beliggenhed: Halshusene, 5450 Otterup

Størrelse: ca. 50 m²

Adgangsforhold: Tygesvej

Forsyningsmulighed: nej



Specifikke retningslinjer for Stadepladser Del 4

4.4 Stadeplads ved det grønne område i Fuglsang

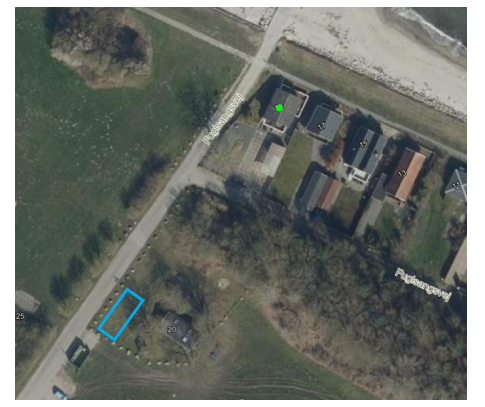
Beliggenhed: Fuglsangsvej, Tørresø, 5450 Otterup

Størrelse: ca. 200 m²

Adgangsforhold: Fuglsangsvej

Forsyningsmulighed: El og vand

Bemærkning: Der er særlige lejevilkår for denne plads, da der er mulighed for permanent plads. Pladsen er lejet ud til 30. april 2025, hvorefter den udbydes igen.



4.5 Stadeplads ved Klintebjerg

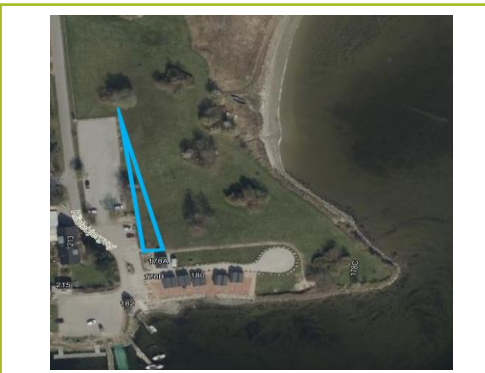
Beliggenhed: Klintebjergvej 178, 5450 Otterup

Størrelse: ca. 50 m²

Adgangsforhold: Klintebjergvej

Forsyningsmulighed: nej

Bemærkning: Stadeplads på max. 50 m² placeres indenfor det markerede område ifølge aftale med Vej og Park.



DEL 5 – Kommunalt vejareal og arrangementer

5.1 Kommunalt vejareal (daglig anvendelse)

Erhvervsdrivende må foretage udendørs handel, samt udstilling af varer i områder, der ligger foran den enkelte forretning eller ejendom.

Det er en forudsætning, at salg eller udstilling af de erhvervsdrivendes vare, kun må være indenfor det sædvanlige varesalg.

Fodgængere skal kunne færdes ugeneret på fortovs og gågade arealerne.

De erhvervsdrivende må ikke fremleje eller udlåne arealet, foran egen forretning til andre erhvervsdrivende, eller til andre formål end udstilling af forretningens egne varer.

Der henvises i øvrigt til Del 1 vedr. "Generelle regler og retningslinjer".

5.2 Arrangementer

(herunder særarrangementer f.eks. By Night - og Gågade arrangementer m.v.)

Arrangementer kan kun afholdes med godkendt tilladelse, og skal være åbent for alle.

Arrangementerne skal varsles til berørte faste stadeholdere og erhvervsdrivende minimum 30 dage inden arrangementet.

Hvor der afholdes et arrangement, er det arrangementholderen der råder over det kommunale vejareal, hvortil der er ansøgt tilladelse.

Såfremt arrangementholderen ønsker, at anvende et vejareal, der almindeligvis anvendes af erhvervsdrivende i forbindelse med salg eller udstilling af varer, samt udeservering, skal de berørte erhvervsdrivende give samtykke til arrangementholderen om anvendelse heraf. Giver erhvervsdrivende ikke arrangementholderen samtykke, er det de erhvervsdrivende der har brugsretten til det sædvanlige anvendte område og med det sædvanlige vareudbud.

Ved større arrangementer skal Nordfyns Kommunes kontaktes i god tid, såfremt der er spørgsmål omkring det praktiske.

Ved udeservering i forbindelse med et arrangement, skal der ikke ansøges jf. bilag 1 "retningslinjer for udeservering på fortove og gangarealer".

Såfremt der sælges vare jf. lov om næring, og ved salg af fødevarer skal gældende regler om håndtering og salg overholdes.