



**Adresse:** Storhøjvej 60, 5450 Otterup  
**Matr. nr.** 4 ab, Egense By, Norup

## Landzonetilladelse til opstilling af legeredskaber

Nordfyns Kommune giver hermed landzonetilladelse til opstilling af legeredskaber på ovennævnte ejendom.

Tilladelsen er givet efter Planlovens § 35.

Tilladelsen vedrører kun forholdet til landzonebestemmelserne jf. planlovens kap. 7.

Tilladelsen bortfalder, hvis den ikke er udnyttet inden 5 år fra i dag jf. § 56, stk. 2 i Planloven.

Tilladelsen må ikke udnyttes, før klagefristen er udløbet.

### Vilkår for tilladelsen

- at placeringen sker som oplyst i ansøgning fra 27. april og supplerende modtaget 28. maj 2026. projektet udføres som vist på tegningerne

### Offentliggørelse og klagefrist

Landzonetilladelsen offentliggøres på vores hjemmeside 16. juni 2026.

Klagefristen er 4 uger fra offentliggørelsen af tilladelsen. Tilladelsen kan ikke udnyttes før klagefristen er udløbet.

Hvis der klages, så har klagen opsættende virkning og det betyder, at tilladelsen kun må udnyttes, hvis Planklagenævnet bestemmer det.

Vi orienterer dig efter klagefristen udløb.

### Ansøgningen

Du har søgt om tilladelse til opstilling af disse legeredskaber:

- Gyngestativ med fugleredegynge 3,5 m bredt, 2,6 m højt
- Gyngestativ med to sæder, 2,6 m højde og 3,8 m bredt
- Tre hængekøjer der hver fylder 1x4 m og er 1,2 m høje med ophæng
- Rutsjebane på bakke, 2,2 m højde, 2.6 m lang
- Koldbøttestativ i tre højder, max højde 1,15m , længde 3,6 m

Stativerne mv. udføres i robinia træ.

Teknik, Erhverv og Kultur

12. juni 2026

Sagsnummer  
S2026-4196

BFE. nr.  
2666170

**Nordfyns Kommune**  
Østergade 23  
5400 Bogense  
Tlf. 6482 8282

**Kontaktadresse**  
Rådhuspladsen 2  
5450 Otterup

#### Åbningstid

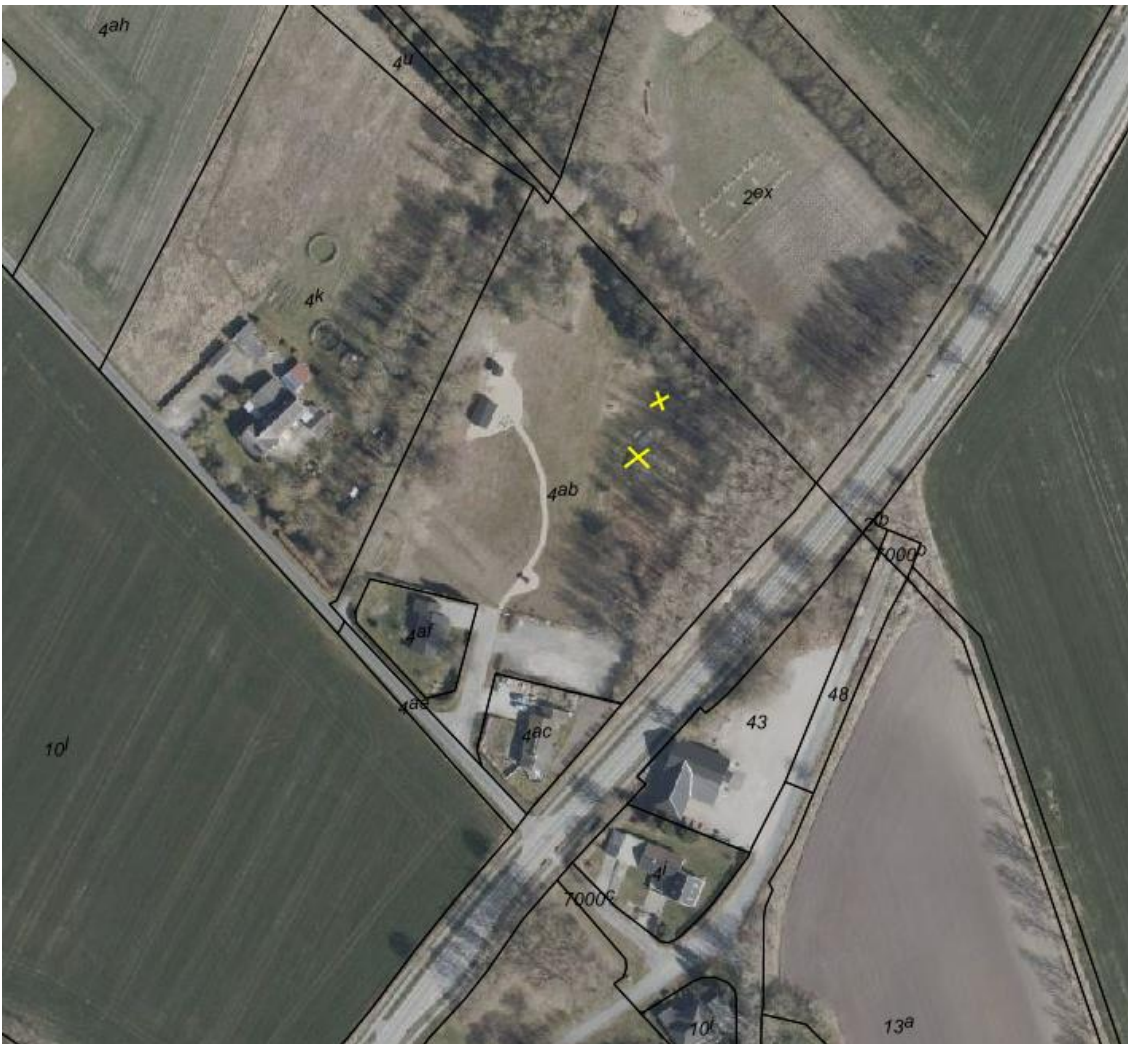
mandag-onsdag kl 9-15  
torsdag kl 9-17  
fredag kl. 9-13

#### Telefontræffetid

mandag kl. 9-15  
torsdag kl. 9-17

Hvis du ønsker at sende sikker post, skal du sende fra "Borger.dk" eller "Virk.dk".

[www.nordfynskommune.dk](http://www.nordfynskommune.dk)



Luffoto med placering vist med gul farve

### **Kommunens oplysninger om ejendommen**

Storhøjvej 60 ligger i landzone og ejendommens grundareal, matr.nr. 4ab, Egense By, Norup er på 13223 m<sup>2</sup>. Efter nedrivning af den tidligere skole har lokalrådet arbejdet med planer for den fremtidige anvendelse og har opnået støtte til tiltag på arealet, så det bliver et attraktivt område til fælles brug for landsbyens beboere m.fl.

Legeredskaberne opstilles på et kommunalt eget areal, hvor der også er opført madpakkehus og multitoilet, til brug for landsbyens beboere og andre brugere af naturområdet Fjordparken efter tidligere skole er nedrevet.

Det ansøgte kræver landzonetilladelse, da det ikke er undtaget for landzonetilladelse jf. planlovens § 36-37.

Ejendommen ligger inden for disse udpegninger/interesser jf. konfliktsøgning i kort og kommuneplan:

- Afgrænset landsby Egense – uden kommuneplanrammer
- Lavbundsareal – på den nordlige del af grunden
- Potentielle naturområder – den nordligste del af grunden

Potentielle naturområder er områder, som rummer mulighed for, på sigt, at opnå en forbedret naturkvalitet gennem indsatser i form af naturgenopretning, etablering af levesteder som for eksempel vandhuller, vandløbsrestaurering, ophør af eller ændret drift og lignende. Potentielle naturområder er for eksempel svært dyrkbare jorde med ekstensiv drift, visse lavbundsområder og råstofgrave.

- Større uforstyrret landskab
- Et uforstyrret landskab er et større område, hvilket efter fynske forhold er over 50 ha, som i vidt omfang er friholdt og upåvirket af større tekniske anlæg, større infrastrukturanlæg som motorvej og jernbane, større bysamfund og væsentlig bymæssig påvirkning i øvrigt samt større ferie- fritidsanlæg som motorbaner, større skydebaner eller feriecentre. Med større tekniske anlæg er der først og fremmest tale om høje anlæg, der er synlige over større afstande så som vindmøller, master, højspændingsanlæg, skorstene m.v.
- Natura 2000  
Ifølge Bekendtgørelse nr. 1383 af 26. november 2016 om administration af planloven i forbindelse med internationale naturbeskyttelsesområder samt beskyttelse af visse arter skal kommunen i forbindelse med afgørelser efter planlovens § 35 foretage vurdering af, om projektet i sig selv, eller i forbindelse med andre planer og projekter, kan påvirke et Natura 2000-område væsentligt.
- Bilag IV arter  
Jf. Bekendtgørelse nr. 1383 af 26. november 2016 om administration af planloven i forbindelse med internationale naturbeskyttelsesområder samt beskyttelse af visse arter skal kommunen i forbindelse med administration af gældende lovgivning sikre, at der ikke sker forringelse af yngle- og rasteområder for en række strengt beskyttede dyrearter (opført på habitatdirektivets bilag IV). Kommunen er ikke bekendt med forekomst af bilag IV arter på arealet.

### **Naboorientering**

Der har i perioden 20.maj -10. juni 2026 været gennemført naboorientering i medfør af Planlovens § 35, stk. 4. Vi har ikke modtaget bemærkninger.

### **Begrundelse for afgørelsen**

Nordfyns Kommune har vurderet, at der kan gives landzonetilladelse til opstilling af legeredskaberne.

Vi har ikke besigtiget ejendommen inden denne afgørelse.

Dette er indgået i vores vurdering:

- Arealet ligger indenfor en afgrænset landsby og arealet anvendelse til rekreative formål vurderes at passe fint til landsbyens udvikling og karakter.
- Placeringen sker i god afstand til naboer og vurderes ikke at give gener for naboer. Den ekstra trafik, der måske sker på grund af legeredskaberne vurderes at give ubetydelige gener for naboer i forhold til den tidligere trafik til og fra skolen. Skolens parkeringsplads er bevaret, så bruger til arealet kan parkere uden at genere naboerne adgangsforhold.
- Stativer og stolper i robiniatræ har et naturpræg, der passer fint til arealet naturkarakter og det rekreative område.
- Redskabernes udtryk og placering og størrelse forringer ikke det større uforstyrrede landskab i og omkring landsbyen.
- Redskaberne placeres udenfor det område der er udlagt potentielt naturområde og forringer dermed ikke interesserne for naturområder.

- Redskaberne placeres ikke i det område, der er udpeget som lavbundsareal og derfor ønskes friholdt for bygninger.
- Opførelsen er i overensstemmelse med kommunens intensioner for udvikling af kommunens landsbyer, hvor man netværker omkring udviklingen for at skabe en positiv forandring via lokale netværk og hvor det også er ønsket at skabe mødesteder og fællesskaber omkring natur, det gælder både boliger, naturlegepladser m.v.”
- I forhold til Bilag IV arter, så vurderer vi, at byggearbejdet ikke har betydning for dyre- og planteliv, herunder at der ikke vil ske forringelse eller beskadigelse af yngle-, vokse, eller rasteområder for særligt beskyttede arter jf. habitatbekendtgørelsen.
- I forhold til Natura 2000, så vurderes det at byggeriet ikke har betydning, da arealet ligger langt fra Natura 2000 område.

### **Forhold du skal være opmærksom på**

Hvis der findes spor af fortidsminder, skal jordarbejdet standses, jf. museumslovens § 27, og fortidsmindet skal straks anmeldes til Museum Odense på [info@museumodense.dk](mailto:info@museumodense.dk), der også kan kontaktes på tlf. 65514601.

Efter lovens § 25 kan den, der udfører et jordarbejde, forud for igangsætning af arbejdet anmode det lokale kulturhistoriske museum om en udtalelse om, hvorvidt arbejdet indebærer risiko for ødelæggelse af fortidsminder.

### **Klagevejledning**

Afgørelser efter Planloven kan, jf. Planlovens §58, stk. 1 og §59, påklages til Planklagenævnet af:

- Erhvervsministeren
- Enhver med retlig interesse i sagens udfald (herunder en nationalparkfond oprettet efter lov om nationalparker)
- Landsdækkende foreninger, der som hovedformål har beskyttelsen af natur og miljø eller varetagelsen af væsentlige brugerinteresser inden for arealanvendelsen, på betingelse af at foreningen eller organisationen har vedtægter eller love, der dokumenterer dens formål, og repræsenterer mindst 100 medlemmer.

Du skal indsende din klage via klageportalen, som du finder via [www.naevneneshus.dk](http://www.naevneneshus.dk).

Du skal logge på med Nemlogin (MitID). Klagen er først indsendt, når den er tilgængelig for Nordfyns Kommune på klageportalen.

### **Gebyr**

Du skal betale et klagegebyr, når du indsender en klage. Det koster kr. 900,- for privatpersoner og kr. 1.800,- for virksomheder, organisationer og offentlige myndigheder.

### **Fritagelse**

Planklagenævnet afviser din klage, hvis du sender den uden om klageportalen, medmindre du forinden er blevet fritaget for brug af klageportalen. Hvis du ønsker at blive fritaget for at bruge klageportalen, kan du på nævnets hjemmeside læse mere om hvordan du søger om fritagelse og betingelserne for at blive fritaget ([www.naevneneshus.dk](http://www.naevneneshus.dk)).

### **Tidsfrister**

Klagen skal være modtaget senest 4 uger efter afgørelsen. Hvis fristen udløber i weekenden eller på en helligdag, forlænges den til følgende hverdag. Kommunen sender det materiale, der er

indgået i sagens behandling til Planklagenævnet, jf. Planlovens § 60. Hvis der klages, vil ansøger og ejer blive underrettet.

Hvis du ønsker at indbringe denne afgørelse for en domstol, skal retssagen være anlagt inden 6 måneder efter, at du har modtaget afgørelsen, jf. § 62, stk. 1. i Planloven.

**Kopi af afgørelsen er sendt til:**

- Nordfyns kommune, Bygherreteamet
- Museum Odense, [info@museumodense.dk](mailto:info@museumodense.dk)
- Danmark Naturfredningsforening, [dn@dn.dk](mailto:dn@dn.dk)
- Friluftsrådet, [fr@friluftsradet.dk](mailto:fr@friluftsradet.dk)