

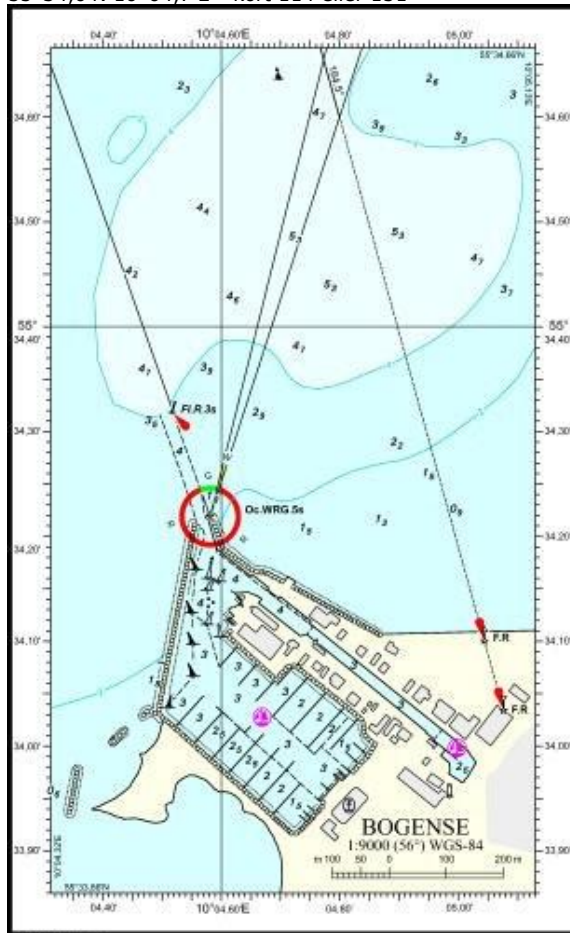
# HAVNEREGLEMENT

## Bogense Havn og Marina

Beliggenhed

Lillebælt

55°34,0'N 10°04,7'E - kort 114 eller 151



Sejladsen til Bogense Havn og Marina foregår igennem indsejling mellem ydre mole mod vest og Østre mole. Indsejlingen er markeret med vinkelfyr på enden af Østre mole samt hvidt nedadrettet fast lys på enden af molerne.

Marina og havnens søområde (havnebassiner og broanlæg) er begrænset af Østre havnemole ind mod land og mod sydvest af en ydre mole. Landområdet mod sydøst er begrænset mod skel nordøst af Østre havnevej og syd af strandvej.

Den daglige drift af havn og marina udføres af havneopsynet.

I øvrigt henvises til standardreglement for danske lystbådehavne BEK nr 9139 af 15/04/2002.

Ordensbestemmelser og regler for sejlads:

Indhold:

1. Generelle bestemmelser
2. Liggeplads
3. Ankring
4. Sejlads i marina og havn
5. Fortøjning
6. Brug af el og vand
7. Spild af olie m.v.
8. Søsætning/optagning samt reparation af fartøjer
9. Vrag, oplagte eller efterladte fartøjer og materiel
10. Fjernelse af oplagte fartøjer og materiel m.v.
11. Færdsel og parkering
12. Affald
13. Forbudte aktiviteter
14. Aktiviteter som kræver tilladelse
15. Adgang
16. Skadeserstatning og straffebestemmelser
17. Ikrafttrædelsesdato

1. Generelle bestemmelser.

1.1 Enhver bruger af marina og havn er pligtig til at gøre sig bekendt med indholdet af nærværende reglement, der gratis udleveres af havneopsynet.

1.2 Overholdelse af orden inden for marina og havnens område påses af havneopsynet.

1.3 Politiet, det kommunale redningsberedskab, fiskerikontrollen og andre myndigheder der varetager deres opgaver efter lovgivningens almindelige regler, kan benytte kajplads og slæbesteder efter behov.

1.4 Havneopsynet skal på forlangende kunne legitimere sig

1.5 Klager over havnevæsenet eller afgørelser truffet i henhold til havnereglementet kan påklages til Kommunalbestyrelsen (Teknik og Miljø Udvalget).

2. Liggeplads.

2.1 Enhver bådejer, som får anvist liggeplads i marina og havn, skal betale de til enhver tid fastsatte takster i henhold til gældende takstblad samt "Procedure for inddrivelse af marinaafgift" Vedtaget af byrådet d. 22. marts 2001.

2.2 Større erhvervs- og fritidsfartøjer må kun lægge til i havnen på bestemte pladser, som er udpeget af havnemyndigheden.

2.3 Fartøjer kan først erhverve retten til en fast liggeplads efter havneopsynets godkendelse og tilladelse, ved indgåelsen af en skriftlig gældende lejekontrakt. Faste bådpladser skal have påsat gældende "hjemhavnsmærke" udleveret fra havneopsynet, der svarer til bådpladsens nummer. Fra den anviste liggeplads må der ikke forhales til noget andet sted i havn og marina uden havneopsynets tilladelse. Endvidere henvises til gældende Lejekontrakt for både i Bogense Havn og Marina".

2.4 Faste bådpladser skal være forsynet med "vendbart" skilt med optaget (rødt) fri (grønt). Pladsen skal markeres med fri (Grøn) når pladsen ikke benyttes.

2.5 Gæstebåde skal straks efter ankomst betale havnepenge i automaten ved havnekontoret. Ved opkrævning af havnepenge på broerne vil havneopsynet kunne opkræve ekstra gebyr i henhold til kommunens takstblad.

Gæsten skal forhale til en anden plads, hvis en sådan anvises af havnemyndigheden, eller dersom pladsen ønskes brugt af et fartøj, som har fået pladsen anvist. Gæstende fartøjer må kun benytte pladser markeret med "fri" (grønt skilt). Der må ikke forhales til anden plads uden havnetilsynets tilladelse.

- 2.6 Et fartøj der ikke skønnes at være i sødygtig stand kan fratages liggeplads. Hvorvidt et fartøj skønnes i sødygtig stand, afgøres af havnemyndigheden.
- 2.7 Et fartøj som findes at være groft misligholdt, kan fratages liggeplads. Om et fartøj er misligholdt, afgøres af havnemyndigheden.
- 2.8 Efterkommes anvisninger og påbud ikke, kan havneopsynet lade fartøjet flytte for ejerens regning og risiko. Evt. forbundne udgifter til tovværk, mandskab og lignende bæres af ejeren, ligesom eventuelle skader på fartøjet ikke kan forlanges erstattet.
3. Ankring.
- 3.1 Der må ikke ankres inden for marinaens og havnens søområde samt i sejløb til havnen uden bydende nødvendighed jf. § 8 i Søfartsstyrelsens bekendtgørelse nr. 779 af 18. august 2000 om regler for sejlads m.m. i visse danske farvande.
- 3.2 Havneopsynet kan forlange, at ethvert opankret fartøj, der befinder sig indenfor havnens område, flyttes. Sker dette ikke, eller sker flytningen ikke inden en af havneopsynet fastsat tidsfrist, er havneopsynet berettiget til at foretage flytningen for ejerens regning.
4. Sejlads i marina og havn.
- 4.1 For sejladsen inden for havnens område gælder de af Søfartsstyrelsen til enhver tid udfærdigede særlige regler for sejlads m.m. i visse danske farvande.
- 4.2 Sejlads inden for havnens område skal foregå med mindst mulige manøvrethastighed. Der må ikke være risiko for beskadigelse af havneanlægget ved manøvrering.
5. Fortøjning.
- 5.1 Havneopsynets anvisninger og påbud vedr. fortøjning skal følges.
- 5.2 Fartøjer må ikke fastgøres ved bolværker, broer, friholderværker eller lignende, men kun ved de dertil anbragte pullerter, kroge eller ringe.
- 5.3 Under ophold i marina og havn er alle fartøjer forpligtet til at anvende fortøjninger, der er afpasset efter fartøjets størrelse, og under alle forhold holder fartøjet inden for den anviste plads. Fartøjer skal være forsynet med veldimensionerede pullerter/klyds. Fald, liner m.m. skal under ophold i marina og havn være sikret mod unødvendig støjafgivelse. Bådejeren er forpligtiget til at sørge for tilstrækkelig opsyn med sin båd og dens fortøjninger.
- 5.4 Fartøjer skal ligge med fendere langs siden i nødvendigt omfang.
- 5.5 Fartøjer må ikke fastholdes ved tov/trosser, som helt eller delvis spærrer farvandet i marina eller havnen, uden havneopsynets tilladelse. Når det forlanges, skal der slækkes for andre både.
- 5.6 Bliver det af pladshensyn nødvendigt, at flere fartøjer ligger på siden af hinanden, skal fartøjerne, som ligger nærmest bolværket, affinde sig med, at mandskabet fra de udenpå liggende fartøjer har fri og uhindret passage over dækket. Mandskabet fra de yderste fartøjer skal så vidt muligt passere over fordækket på andre både.
- 5.7 Slæbejoller og lignende må kun anbringes ved fartøjet, såfremt det kan ske uden gener for andre fartøjer. Disse skal være mærket med tilhørende bådplads nummer.
6. Brug af el og vand.
- 6.1 Unødigt brug af vand er ikke tilladt.
- 6.2 Påfyldning af vand til erhvervsfartøjer aftales forinden med havneopsynet, og afregnes efter forbrug.

6.3 220 v el-installationer i fartøjer skal være udført efter gældende lovgivning forinden

6.4 Brug af el til opvarmning (f.eks. varmeblæser m.v.) er ikke tilladt.

6.5 Brug af el, når fartøjet er forladt, er ikke tilladt uden forudgående aftale med havneopsynet.

6.6 Ved ønske om vedvarende forbrug af el, skal der laves skriftlig aftale med havneopsynet, og afregnes under alle forhold efter måler.

6.7 Havnemyndigheden vurderer, hvorvidt der i forbindelse med ekstraordinært forbrug af el, skal afregnes efter måler.

7. Spild af olie m.v.

7.1 Alle fartøjer skal træffe de nødvendige foranstaltninger for at sikre, at benzin- og olieprodukter ikke udledes eller spildes. Såfremt der sker udledning eller spild, skal fartøjet straks stoppe udledning eller spild. Havneopsynet skal straks underrettes om udledningen eller spildet, og havneopsynets instrukser skal følges.

8. Søsætning/optagning samt reparation af fartøjer

8.1 Søsætning/optagning må kun foretages ved de af havneopsynet anviste bolværker, ramper og lignende.

8.2 Umiddelbart efter søsætning/optagning er ejeren af fartøjet pligtig til at rydde stand/vinterplads og kajen for affald, bukke, vogne, støtter, maling og andet grej. Herunder fjernelse af tovværk og liner fra bro/bolværk i vinterperioden. Affald henlægges i opstillet container/affaldsstativer. Spildolie, maling og andre forurenende væsker/stoffer skal afleveres på en af de 2 "miljøstationer".

8.3 Ejeren af et fartøj på land har ubetinget ansvar for at sikre, at fartøjet under oplægning på land er forsvarligt afstivet, og at evt. afdækning er fastgjort.

8.4 Fartøjer der skal stå på land i vinterperioden, skal have afmonteret mast og rig før optagning. Medmindre havnemyndigheden vurderer fartøjet egnet til vinteropbevaring på land med masten monteret. Såfremt bådejer ønsker båden vinteropbevaret med masten monteret skal bådejer underskrive en blanket med retningslinjerne for opbevaring af både med påmonteret mast.

8.5 Der må ikke bygges nye fartøjer eller både samt foretages større renoveringsarbejder på marinaen eller havnens område uden skriftlig tilladelse fra havneopsynet.

8.6 Fornylsesarbejder / reparationer eller lignende på skibe eller materiel, som befinder sig i marina og havneområdet, skal foregå i henhold til gældende miljø og arbejdsmiljøbestemmelser. Afrenset affald skal opsamles og bortskaffes i henhold til gældende bestemmelser således, at havnen ikke påføres et oprensings-miljø- og iltsvindproblem.

8.7 Der må ikke anvendes gnistdannende værktøj, sandblæses, foretages afrensning af fartøjets bund uden forudgående aftale med havneopsynet.

8.8 Fartøjer, bådvogne, master, fiskegarn m.v. må kun med påskrevet navn og adresse henstilles på de dertil bestemte arealer/masteskur.

8.9 Ved brændstofpåfyldning skal træffes alle forholdsregler til at sikre imod antændelse, som kan medføre brand ombord eller på kaj. Servicekaj og broer må kun benyttes til "korttidsanvendelse". Fartøjet skal være bemanded, så det hurtigt kan flyttes.

## 9. Vrag, oplagte eller efterladte fartøjer og materiel.

9.1 Et fartøj eller et vrag må ikke oplægges/efterlades/indbringes i havnen uden havneopsynets skriftlige tilladelse. En sådan skriftlig tilladelse vil indeholde de fornødne praktiske anvisninger/betingelser om økonomisk sikkerhed, overholdelse af givne tidsfrister, tilsynspligt m.v.

9.2 Oplagte/efterladte fartøjer og materiel (f.eks. bådstativer, bådvogne m.v.), der ligger/henstår på havnens område uden tilladelse, eller ud over en tilladt tidsfrist, er havneopsynet berettiget til at fjerne for ejerens regning og risiko.

## 10. Fjernelse af oplagte fartøj og materiel m.v.

10.1 Strander eller synker et fartøj i marinaen eller havnen, og fjernes fartøjet ikke inden en af havneopsynet fastsat rimelig tidsfrist, kan havneopsynet foranstalte fartøjet fjernet. Havneopsynet er berettiget til at få udgifterne dækket af fartøjets ejer.

10.2 Efterladte, sunkne eller strandede fartøjer eller materiel kan havneopsynet forlange flyttet inden for en af havneopsynet fastsat rimelig tid. Efterkommes et pålæg ikke, kan havneopsynet efter endnu en meddelt frist lade fartøjet eller materiel fjerne og sælge for ejerens regning. Inden salg skal havneopsynet så vidt muligt give ejeren besked. Såfremt en uafhængig vurderingsmand har erklæret, at fartøjet eller materiel er værdiløst, eller at dets værdi ikke overstiger de skønnede salgsmkostninger, kan havneopsynet skaffe fartøjet eller materiel bort efter at have givet skriftlig meddelelse herom til ejeren. Såfremt ejeren eller dennes opholdssted er ukendt for havneopsynet, kan meddelelse i stedet gives ved opslag på fartøjet eller materiel samt ved annoncering i et lokalt dag- eller ugeblad. Uanset sådant salg eller bortskaffelse hæfter ejeren fortsat for fuld betaling af havneopsynets omkostninger.

10.3 Provenuet fra et salg kan anvendes til dækning af havneopsynets omkostninger.

## 11. Færdsel og parkering.

11.1 Parkering af biler, lastbiler, campingvogne og trailere må kun ske i overensstemmelse med færdselslovens regler på de dertil særligt indrettede parkeringspladser, og efter havneopsynets anvisninger.

11.2 Teltslagning, opstilling af campingvogne m.m. på havnens område må kun ske efter forudgående tilladelse fra havneopsynet.

## 12. Affald.

12.1 De opstillede affaldscontainere/stativer/miljøstationer er kun beregnet til almindeligt driftsaffald fra marinaens og havnens brugere, og må ikke benyttes af andre. Erhvervsaffald bortskaffes i henhold til kommunens affaldsregulativ.

12.2 Afbrænding af affald er forbudt.

## 13. Forbudte aktiviteter.

13.1 Badning og fiskeri i havnen er forbudt. Hunde skal altid føres i snor inden for marina- og havneområde.

13.2 Brug af åben grill ombord på fartøjerne eller på broerne er forbudt. Der henvises til etablerede grillpladser.

13.3 Henkastning af affald af enhver art, herunder f.eks. fiskeaffald/olie, olie el.lign., i havnebassiner eller på havnens arealer er forbudt. Der henvises til benyttelse af de opstillede affaldscontainere /stativer/miljøstationer.

13.4 Udpumpning af marinetoiletter eller olieholdigt vand eller tømning af holding og septiktanke i havnen er forbudt. Der henvises til brug af havnens toiletter og modtagefaciliteter.

13.5 Det er ikke tilladt at udføre aktiviteter, der medfører unødige, støv- lugt- eller støjgener. og der skal være absolut ro efter kl. 23.00

13.6 Enhver påføring eller anvendelse af ulovlig bundmaling eller lignende der indeholder de til enhver tid forbudte stoffer, medfører tab af retten til bådplads i havnen og betragtes således som en grov misligholdelse.

13.7 Ved mistanke om påføring eller anvendelse af ulovlig bundmaling eller lignende er bådejeren forpligtet til at medvirke til testning af den anvendte bundmaling eller lignende. Manglende iagttagelse af denne pligt medfører tab af retten til bådplads i havnen og betragtes således som en grov misligholdelse. Såfremt bådejeren har påført eller anvendt ulovlig bundmaling eller lignende er bådejeren forpligtiget til at betale omkostningerne til disse undersøgelser.

13.8 Konstatere der anvendelse af bundmaling eller lignende der indeholder forbudte stoffer, kan havnemyndigheden under formildende omstændigheder påbyde at bådejeren inden for en nærmere angivet tidsfrist fjerner den ulovlige bundmaling eller lignende på miljørigtig vis eller forsvarligt forsegler denne.

## 14. Aktiviteter som kræver tilladelse.

14.1 Ved bopælsadresse i fartøjer kræves i hvert enkelt tilfælde skriftlig tilladelse fra havneopsynet og kan max. meddeles for 3 mdr. ad gangen og max. i 2 på hinanden følgende perioder af 3 mdr. (se administrative retningslinier for midlertidig beboelse i Bogense Havn og Marina)

14.2 Opbevaring af depoter med motorbrændstoffer og smørelolier på marinaens og havnens område må kun finde sted med brandmyndighedens tilladelse.

14.3 Der må ikke afbrændes fyrværkeri uden havneopsynet og politiets tilladelse.

14.4 Der må ikke anbringes faste genstande/installationer på boldværk, broer m.v. uden tilladelse fra havneopsynet.

## 15. Adgang.

15.1 Havneopsynet har på ethvert tidspunkt adgang til fartøjer for så vidt angår forhold, som vedrører overholdelse af dette reglement.

## 16. Skadeserstatning og straffebestemmelser.

16.1 Enhver, der opholder sig på havnens område, er pligtig at rette sig efter havneopsynets anvisninger og påbud, herunder også efter anmodning om at fjerne sig fra marina og havnens område.

16.2 Hvis en ejer af et fartøj ikke efterkommer de i reglementet indeholdte bestemmelser eller de af havneopsynet givne pålæg så hurtigt, som det af dette skønnes nødvendigt, er havneopsynet berettiget til at træffe de fornødne foranstaltninger til, at sådant sker. For beskadigelser, som derved måtte blive påført fartøjet med udstyr, kan ejeren ikke forlange erstatning. Ejeren er pligtig at erstatte de udgifter, som de udførte foranstaltninger måtte have medført.

16.3 Ejeren af et fartøj er ansvarlig og erstatningspligtig for den skade, som hans/hendes mandskab eller fartøj måtte anrette på havneværkerne, havnens ejendele eller andre fartøjer. Opståede skader på havneværker og fartøjer eller andre ulykker, skal straks meddeles til havneopsynet.

16.4 Havneopsynet er ansvarlig for skader på fartøjer, materiel, fartøjets besætning og passagerer, såfremt skaderne er forårsaget ved fejl eller forsømmelse begået af havneopsynet.

16.5 Overtrædelse af dette reglement straffes med bøde, og behandles som forsikrings eller politisag.

#### 17. Ikrafttrædelsesdato

"Dette ordensreglement er udfærdiget i medfør af § 15, stk. 2, i lov om havne, lovbekendtgørelse 457 af 23. maj 2012, og godkendt af Trafik- og Byggestyrelsen ved brev af 13-03-2018 i henhold til § 7 i bekendtgørelse nr. 580 af 29. maj 2013 om Trafikstyrelsens opgaver og beføjelser mv." Træder i kraft 14 dage efter bekendtgørelse i 'Efterretninger for søfarende'.

Vedtaget i Teknik og miljø udvalget, Nordfyns Kommune den 7 /11 - 2018.