



Nordfyns Kommune
Østergade 23
5400 Bogense

nordfyns
kommune

Teknik, Erhverv og Kultur

Natur og Miljø

08. maj 2026

Sagsnummer
S2026-3849

Dokument nr.
D2026-84443

Dispensation til fældning af træer langs vandløbet Kristianlund Øster enge og Bogense Bybæk

Nordfyns Kommune har ansøgt om tilladelse til beskæring og begrænset fældning af træer langs Kristianlund Øster Enge og Bogense Bybæk. Arbejdet omfatter dels let beskæring inden for arbejdsbæltet for at sikre adgang til vedligeholdelse af vandløbet (billede 1- gul strækning), dels udtynding af træer på udvalgte strækninger (billede 1- rød strækning). Indgrebet udføres som en skånsom pleje, hvor bevoksningen fortsat opretholdes, herunder ved at efterlade træer i klynger langs den røde strækning, og kun fjerne grene og mindre træer der forhindrer vedligeholdelsen langs den gule strækning. Der foretages ikke terrænændringer eller indgreb i vandløbets profil. Formålet er at understøtte drift og vedligehold af vandløbet samt forbedre det rekreative udtryk uden væsentligt at påvirke naturtilstanden.

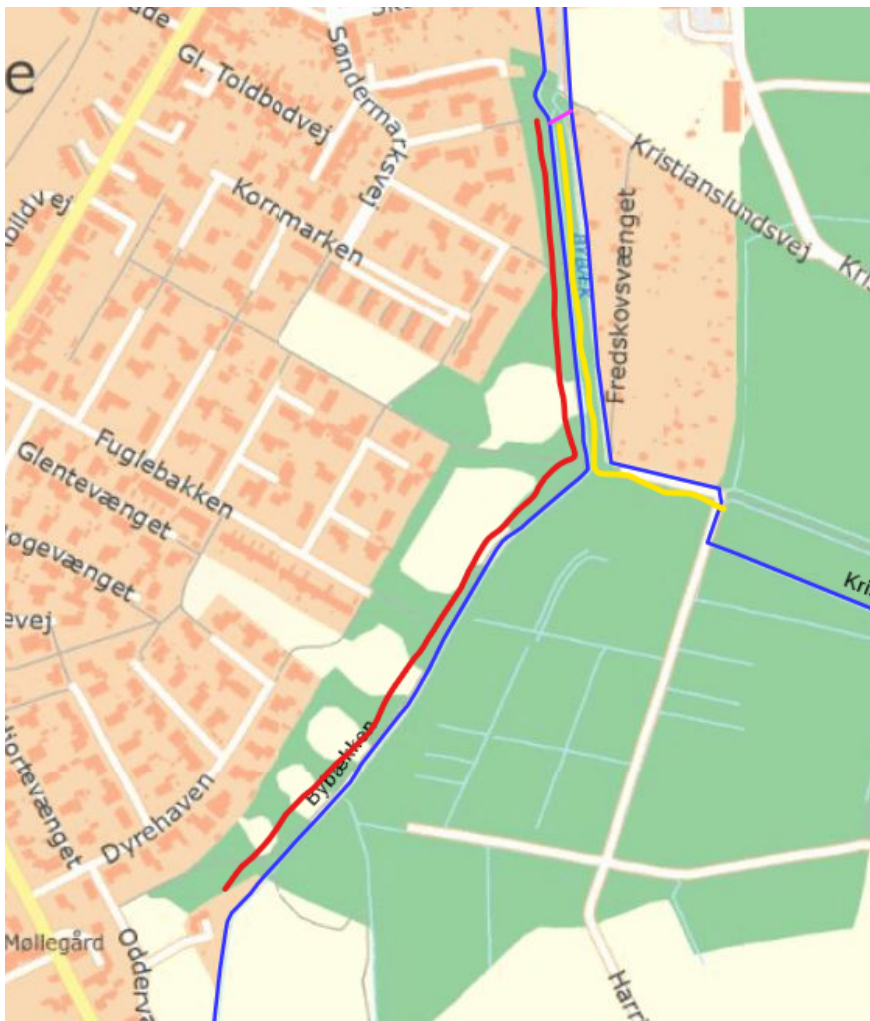
Nordfyns Kommune
Østergade 23
5400 Bogense
Tlf. 6482 8282

Kontaktadresse
Rådhuspladsen 2
5450 Otterup

Hvis du ønsker at sende sikker post, skal du sende fra "Borger.dk" eller "Virk.dk".

www.nordfynskommune.dk

Kommunens databeskyttelsesrådgiver:
Tlf.: 64828192
E-mail: dpo@nordfynskommune.dk



Billede 1. oversigtskort over arbejdets omfang.



Afgørelse

Nordfyns Kommune meddeler hermed dispensation efter naturbeskyttelseslovens § 3, jf. § 65, stk. 2, til beskæring og begrænset fældning af træer langs vandløbene Kristianlund Øster Enge og Bogense Bybæk som ansøgt, på matriklerne 1m og 1i Harritslevgård Hgd., Skovby, og 12h Bogense Markjorder.

Dispensationen gives som en bagatel-dispensation, da indgrebet er begrænset og ikke medfører en væsentlig ændring af tilstanden af det § 3-beskyttede vandløb.

Vær opmærksom på at dispensationen ikke må udnyttes før klagefristen er udløbet den **5. juni 2026**, da en klage har opsættende virkning.

Dispensationen gives på følgende vilkår

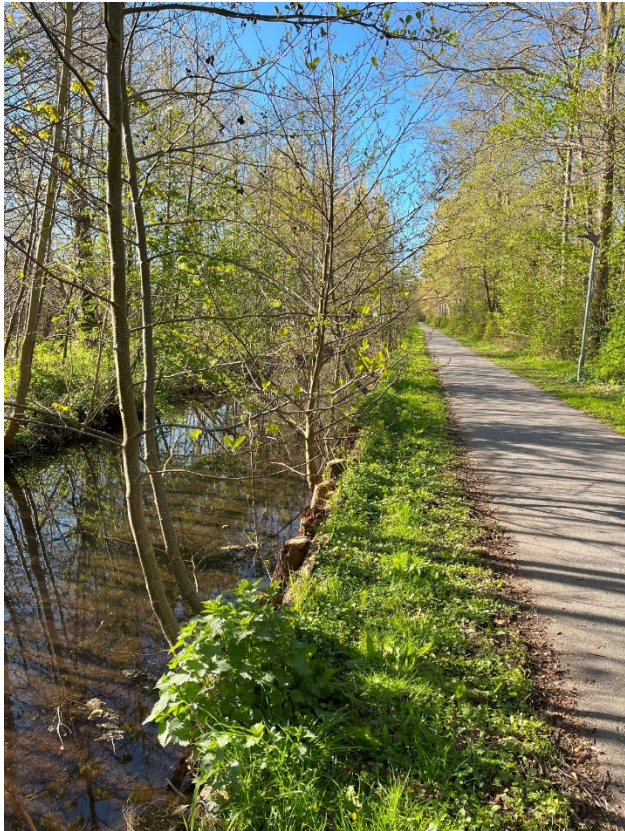
- Fældning må alene ske som selektiv pleje og må ikke udvikle sig til egentlig rydning.
- Træstubbe og rodnet skal bevares af hensyn til brinkstabilitet.
- Arbejdet skal udføres uden skader på brink og vandløbsprofil.
- Efterladt vedmateriale må ikke placeres, så det hindrer vandafstrømningen.
- Der skal fortsat være en vis træ- og buskvegetation langs vandløbet, således at vandløbet ikke bliver fuldt lysåbent.
- Ældre træer med spættehuller eller revnedannelser må ikke berøres.

Baggrund

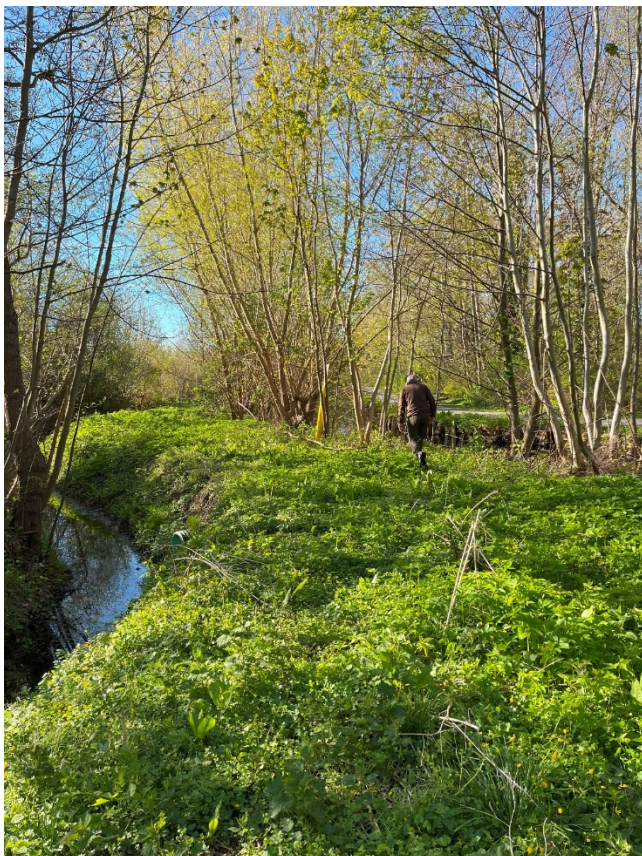
Nordfyns Kommune har den 29. maj 2026 foretaget en besigtigelse af de relevante strækninger langs Kristianlund Øster Enge og Bogense Bybæk. Under besigtigelsen blev det konstateret, at vandløbet er omgivet af en relativt tæt brinkbevoksning, primært bestående af unge træer og buske, som lokalt kan besværliggøre adgang til vandløbet i forbindelse med vedligeholdelse.

Det blev endvidere observeret, at bevoksningen langs de udpegede strækninger varierer i tæthed, og at der langs stistrækningen er en sammenhængende række af træer mellem sti og vandløb (billede 2 og 3). Bevoksningen bidrager generelt med skygge til vandløbet, men fremstår flere steder tæt og ensartet. Der står et enkelt gammelt træ med spættehuller, som ikke må berøres (billede 4).

Besigtigelsen og det fremsendte billedmateriale viser, at det ansøgte arbejde består af en begrænset og selektiv indsats, hvor der alene beskæres og tyndes i det omfang, det er nødvendigt for at sikre adgang til vedligeholdelse og for at skabe en mere varieret bevoksningsstruktur. Der er ikke tale om en egentlig rydning af arealet eller indgreb i selve vandløbet.



Billede 2. billede der viser stistrækningen.



Billede 3. strækning hvor der ønskes beskåret for vedligeholdelsen.



Billede 4. Træ med spættehuller.

Begrundelse for afgørelse

Det ansøgte arbejde vurderes at kunne udgøre en mindre ændring i tilstanden af det § 3-beskyttede vandløb, idet fjernelse af brinktræer kan påvirke skyggeforhold og vegetation. Indgrebet vurderes dog:

- at være begrænset i omfang og karakter
- ikke at påvirke vandløbets fysiske forhold (profil, vandføring eller brink)
- at ske som pleje og drift, ikke som rydning
- at kunne opretholde eller forbedre vandløbets funktion, bl.a. ved at sikre vedligeholdelse og reducere risiko for spærringer

På den baggrund vurderer kommunen, at projektet ikke medfører en væsentlig forringelse af naturtilstanden og derfor kan tillades.

Bilag IV-arter

Området ligger langs et vandløb tæt på et asfalteret stisystem og i tilknytning til omkringliggende skov.

Det ansøgte arbejde er begrænset til let beskæring og selektiv tynding i en ung bevoksning. Der foretages ikke indgreb i vandløbet, og træer bevares i klynger. En ældre død træstamme med spættehuller bevares.

På den baggrund vurderes det, at projektet samlet set ikke vil have en indvirkning på bilag IV-arter.

Natura 2000

Nærmeste Natura 2000-område er N108 Æbelø, havet syd for og Nærå strand / N110 Odense Fjord ca. 1 km nord for projektarealet.

I kraft af projektets karakter, vurderes det at projektet hverken i sig selv, eller i forbindelse med andre planer, vil medføre en påvirkning ind i Natura 2000-området og på dets udpegningsgrundlag.

Lovgrundlag

Naturbeskyttelsesloven, § 65 stk. 2

Gældende lovgivning kan ses på <https://www.retsinformation.dk/>

Udnyttelse af dispensationen

Dispensationen må ikke udnyttes, før klagefristen er udløbet.

Dispensationen bortfalder, hvis den ikke er udnyttet inden 3 år fra afgørelsesdatoen.

Offentliggørelse

Afgørelsen offentliggøres på Nordfyns Kommunes hjemmeside

www.nordfynskommune.dk senest den 8. maj 2026

Afgørelsen er ligeledes sendt til de følgende organisationer og myndigheder:

Styrelsen for Grøn Arealomlægning og vandmiljø mail@sgav.dk

Danmarks Naturfredningsforening, dn@dn.dk

Danmarks Naturfredningsforenings lokalafdeling, nordfyn@dn.dk

Dansk Ornitologisk Forening, natur@dof.dk

Dansk Ornitologisk Forenings lokalafdeling, nordfyn@dof.dk

Botanisk Forening Fynskredsen, fynskredsen@botaniskforening.dk

Friluftsrådet Fyn-nord, fynnord@friluftsradet.dk

Sportsfiskerforeningen, post@sportsfiskerforbundet.dk

Klagevejledning

Afgørelsen kan inden 4 uger fra modtagelsen påklages til Miljø- og Fødevarerklagenævnet af adressaten for afgørelsen, af ejeren af den berørte ejendom, af offentlige myndigheder, af lokale foreninger og organisationer, der har en væsentlig interesse i afgørelsen, samt af landsdækkende foreninger og organisationer, der som hovedformål har at beskytte natur og miljø eller varetager væsentlige rekreative interesser. En klage skal derfor være modtaget **senest 5. juni 2026**.

Hvis du ønsker at klage over denne afgørelse kan det ske via Klageportalen, som du finder et link til på forsiden af www.naevneneshus.dk. Klageportalen ligger på borger.dk og virk.dk.

Du logger på borger.dk eller virk.dk, ligesom du plejer, typisk med Mit-ID. Klagen sendes gennem Klageportalen til den myndighed, der har truffet afgørelsen. En klage er indgivet, når den er tilgængelig for myndigheden i Klageportalen. Når du klager, skal du betale et gebyr på kr. 900 for private og 1.800 kr. for virksomheder og foreninger. Du betaler gebyret med betalingskort i Klageportalen.

Klagefristen udløber fire uger efter afgørelsen er meddelt. Klagen skal være tilgængelig i klageportalen senest den 5. juni 2026.

Miljø- og Fødevarerklagenævnet skal som udgangspunkt afvise en klage, der kommer uden om Klageportalen, hvis der ikke er særlige grunde til det. Hvis du ønsker at blive fritaget for at bruge Klageportalen, skal du sende en begrundet anmodning til den myndighed, der har truffet afgørelse i sagen. Myndigheden videresender herefter anmodningen til Miljø- og Fødevarerklagenævnet, som træffer afgørelse om, hvorvidt din anmodning kan imødekommes.

Databeskyttelse

Du kan se hvordan Nordfyns Kommune behandler dine oplysninger på vores hjemmeside: [Databeskyttelse i Nordfyns Kommune](#)

Kontakt

Hvis du har spørgsmål, er du altid velkommen til at kontakte mig.
Venlig hilsen

Spica Svendsen

Naturmedarbejder
Direkte tlf. 21 68 79 07
spisv@nordfynskommune.dk