



Teknik, Erhverv og Kultur

29. maj 2026

Sagsnummer
S2026-5311

BFE. nr.
2667127

Nordfyns Kommune
Østergade 23
5400 Bogense
Tlf. 6482 8282

Kontaktadresse
Rådhuspladsen 2
5450 Otterup

Åbningstid
mandag-onsdag kl 9-15
torsdag kl 9-17
fredag kl. 9-13

Telefontræffetid
mandag kl. 9-15
torsdag kl. 9-17

Hvis du ønsker at sende sikker post, skal du sende fra "Borger.dk" eller "Virk.dk".

www.nordfynskommune.dk



Adresse: Strandvejen 240, 5450 Otterup
Matr. nr. 7000 a, Hasmark By, Norup

Landzonetilladelse til 1,6 m² bæk med skulpturel udformning

Nordfyns Kommune giver hermed landzonetilladelse til bæk med skulpturel udformning på ovennævnte ejendom. Tilladelsen er givet efter Planlovens § 35.

Tilladelsen vedrører kun forholdet til landzonebestemmelserne jf. planlovens kap. 7.

Tilladelsen bortfalder, hvis den ikke er udnyttet inden 5 år fra i dag jf. § 56, stk. 2 i Planloven.

Tilladelsen må ikke udnyttes, før klagefristen er udløbet.

Offentliggørelse og klagefrist

Landzonetilladelsen offentliggøres på vores hjemmeside 3. juni 2026.

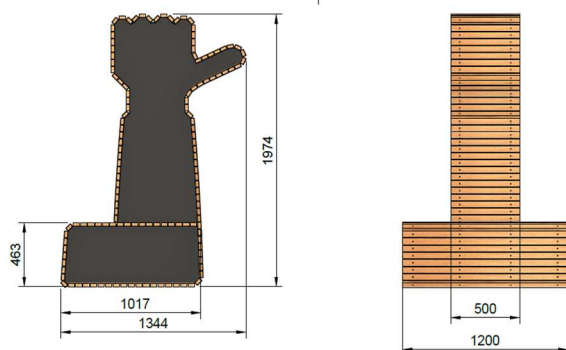
Klagefristen er 4 uger fra offentliggørelsen af tilladelsen. Tilladelsen kan ikke udnyttes før klagefristen er udløbet.

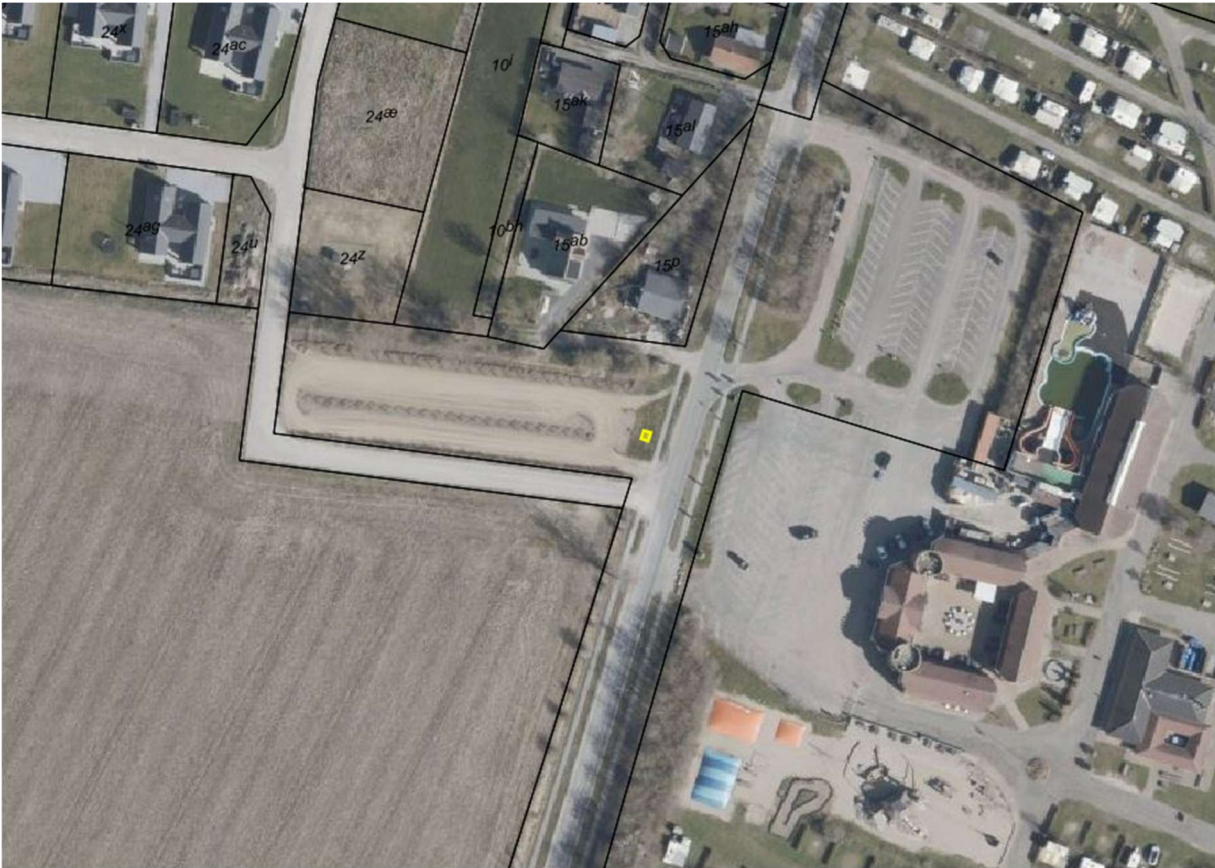
Hvis der klages, så har klagen opsættende virkning og det betyder, at tilladelsen kun må udnyttes, hvis Planklagenævnet bestemmer det.

Vi orienterer dig efter klagefristen udløb.

Ansøgningen

Bænken ønskes opstillet på kommunalt areal, det anvendes til parkeringsplads. Bænken udføres som vist nedenfor, for at signalere opsamlingssted. Færdig højde over terræn er næste 2 m og bænken har et areal på 1,6m². Det hele udføres i trækonstruktion.





Luffoto med placering vist med gul farve

Kommunens oplysninger om ejendommen

Bænken opstilles på del af kommunalt ejet vej- og parkeringsareal. På den modsatte side af vejen er der

Det ansøgte kræver landzonetilladelse, da det ikke er undtaget for landzonetilladelse jf. planlovens § 36-37 og da det ikke er et læskur, der er undtaget for byggetilladelse jf. bygningsreglementet.

Arealet ligger inden for disse udpegninger/interesser jf. konfliktsøgning i kort og kommuneplan:

- Kystnærhedszone
Landzonetilladelse i kystnærhedszonen kan som hovedregel kun meddeles, hvis det ansøgte har helt underordnet betydning i forhold til de nationale planlægningsinteresser. Bygninger og anlæg, herunder landbrugsbygninger, skal indpasses i landskabet. Planlægningen skal sikre, at de danske kyststrækninger fortsat bevarer deres karakter og helhed som et sammenhængende landskab, så også de efterfølgende generationer kan have glæde af at opleve de relativt uberørte kystlandskaber. De anlæg, som har behov for nærhed til kysten, skal placeres, så de påvirker kystlandskabet mindst muligt.
- Bevaringsværdigt kulturmiljø
Fjordmarken, Lammesøs- og Ølundgårds Inddæmninger, 600 ha landindvindingslandskab med flere historiske lag i kanaler, diger og pumpeanlæg. Stort formidlings- og turismepotentiale.
- Natura 2000 – 3 km øst for placeringen

Ifølge Bekendtgørelse nr. 1383 af 26. november 2016 om administration af planloven i forbindelse med internationale naturbeskyttelsesområder samt beskyttelse af visse arter skal kommunen i forbindelse med afgørelser efter planlovens § 35 foretage vurdering af, om projektet i sig selv, eller i forbindelse med andre planer og projekter, kan påvirke et Natura 2000-område væsentligt.

- Bilag IV arter

Jf. Bekendtgørelse nr. 1383 af 26. november 2016 om administration af planloven i forbindelse med internationale naturbeskyttelsesområder samt beskyttelse af visse arter skal kommunen i forbindelse med administration af gældende lovgivning sikre, at der ikke sker forringelse af yngle- og rasteområder for en række strengt beskyttede dyrearter (opført på habitatdirektivets bilag IV). Kommunen er ikke bekendt med bilag IV arter på arealet og søgning heraf er også sket via Danmarks Miljøportal.

Naboorientering

Forudgående naboorientering inden afgørelse er undladt jf. Planlovens § 35, stk. 5, da det ansøgte anses for at være af underordnet betydning for naboer mod nord på grund af afstand til skel og arealet anvendelse til parkeringsområde.

Begrundelse for afgørelsen

Nordfyns Kommune har vurderet, at der kan gives landzonetilladelse til bænken med den skulpturelle udformning.

Vi har ikke besøgt arealet.

Dette er indgået i vores vurdering:

- Opstillingen i tilknytning til parkeringsareal og overfor campingpladsens parkeringsplads vil virke som en naturligdel af ankomstområderne til stranden og campingplads mv. på den modsatte side af vejen.
- Konstruktionen har ingen uheldig påvirkning i forhold til de overordnede interesser for at sikre landskabet og kysten.
- Da placering sker på et område med græs, der afslås, vurderer vi, at bænken ikke har indvirkning på dyre- og plantelivet herunder at der ikke vil ske forringelse eller beskadigelse af yngle-, vokse, eller rasteområder for særligt beskyttede arter jf. habitatbekendtgørelsen.
- Bænken har ingen uheldig påvirkning af Natura 2000 området

Forhold du skal være opmærksom på

Hvis der findes spor af fortidsminder, skal jordarbejdet standses, jf. museumslovens § 27, og fortidsmindet skal straks anmeldes til Museum Odense på info@museumodense.dk, der også kan kontaktes på tlf. 65514601.

Efter lovens § 25 kan den, der udfører et jordarbejde, forud for igangsætning af arbejdet anmode det lokale kulturhistoriske museum om en udtalelse om, hvorvidt arbejdet indebærer risiko for ødelæggelse af fortidsminder.

Klagevejledning

Afgørelser efter Planloven kan, jf. Planlovens §58, stk. 1 og §59, påklages til Planklagenævnet af:

- Erhvervsministeren

- Enhver med retlig interesse i sagens udfald (herunder en nationalparkfond oprettet efter lov om nationalparker)
- Landsdækkende foreninger, der som hovedformål har beskyttelsen af natur og miljø eller varetagelsen af væsentlige brugerinteresser inden for arealanvendelsen, på betingelse af at foreningen eller organisationen har vedtægter eller love, der dokumenterer dens formål, og repræsenterer mindst 100 medlemmer.

Du skal indsende din klage via klageportalen, som du finder via www.naevneneshus.dk. Du skal logge på med Nemlogin (MitID). Klagen er først indsendt, når den er tilgængelig for Nordfyns Kommune på klageportalen.

Gebyr

Du skal betale et klagegebyr, når du indsender en klage. Det koster kr. 900,- for privatpersoner og kr. 1.800,- for virksomheder, organisationer og offentlige myndigheder.

Fritagelse

Planklagenævnet afviser din klage, hvis du sender den uden om klageportalen, medmindre du forinden er blevet fritaget for brug af klageportalen. Hvis du ønsker at blive fritaget for at bruge klageportalen, kan du på nævnets hjemmeside læse mere om hvordan du søger om fritagelse og betingelserne for at blive fritaget (www.naevneneshus.dk).

Tidsfrister

Klagen skal være modtaget senest 4 uger efter afgørelsen. Hvis fristen udløber i weekenden eller på en helligdag, forlænges den til følgende hverdag. Kommunen sender det materiale, der er indgået i sagens behandling til Planklagenævnet, jf. Planlovens § 60. Hvis der klages, vil ansøger og ejer blive underrettet.

Hvis du ønsker at indbringe denne afgørelse for en domstol, skal retssagen være anlagt inden 6 måneder efter, at du har modtaget afgørelsen, jf. § 62, stk. 1. i Planloven.

Kopi af afgørelsen er sendt til:

- Museum Odense, info@museumodense.dk
- Danmark Naturfredningsforening, dn@dn.dk
- Friluftsrådet, fr@friluftsradet.dk