



# § 16b miljøtilladelse

Slettens Landevej 70, 5400 Bogense



**nordfyns  
kommune**

# Indhold

Datablad .....	3
<b>Miljøtilladelse.....</b>	<b>4</b>
Baggrund.....	4
Resumé .....	5
Afgørelse .....	5
<b>Vilkår for godkendelsen .....</b>	<b>6</b>
Øvrige bestemmelser .....	12
Partshøring.....	12
Retsbeskyttelse .....	14
Udnyttelsesfrist og bortfald.....	15
Klagevejledning.....	15
Offentliggørelse.....	15
<b>Miljøteknisk redegørelse .....</b>	<b>18</b>
Beliggenhed og planmæssige forhold .....	18
Indretning .....	22
Produktion og drift .....	23
Nybyggeri .....	24
Risiko for uheld og minimering heraf.....	25
<b>Forurening og gener fra husdyrbrugets anlæg.....</b>	<b>26</b>
Jord og grundvand .....	26
Spildevand .....	26
Overfladevand.....	26
Lugt .....	26
Støj.....	29
Rystelser .....	30
Støv .....	30
Skadedyr (f.eks. rotter, mus og fluer).....	30
Transport.....	31
Lys.....	32
Uhygiejniske forhold .....	32
Affald .....	32
Gødningsproduktion og håndtering.....	33
Ammoniakemission fra husdyrbrug til naturområder.....	34
Vurdering af natur .....	35
<b>Bedste tilgængelige teknik og ressourceforbrug: .....</b>	<b>38</b>
Fastsættelse af emissionsgrænseværdi .....	38
0-alternativet og alternative muligheder .....	39
Ændringer i ejerforhold.....	39
Ophør af produktionen .....	39
Kommunens samlede vurdering .....	39
<b>Litteratur .....</b>	<b>40</b>
Bilag 1. Staldtegninger med produktionsarealer .....	42
Bilag 2: Kort over kategori 1-, 2- og 3- naturområder.....	45
Bilag 3. Resultat af lugtberegningen .....	46

## Datablad

Ansøger	Jesper Kristensen
Bedriftens adresse	Slettens Landevej 70 5400 Bogense
Ansøgningskema nr.:	241238
Matrikelnummer	5a, Vesterby By, Grindløse
Virksomhedens art	Mælkeproduktion
Listebetegnelse	§ 16 b – miljøtilladelse af landbrug
Ejer	Jesper Kristensen Slettens Landevej 70 5400 Bogense
CVR-nummer	21 02 03 38
CHR-nummer	73211
P-nummer	10 09 00 69 11
Kontaktperson	Jesper Kristensen Slettens Landevej 70 5400 Bogense
Konsulent	Velas I/S Trigevej 20 8382 Hinnerup  v/Nicolaj Mazanti Aaslyng Afdeling: Damsbovej 11 5492 Vissenbjerg <a href="mailto:nima@velas.dk">nima@velas.dk</a>
Tilsynsmyndighed	Nordfyns Kommune

# Miljøtilladelse

## Baggrund

Jesper Kristensen driver en mælkeproduktion på adressen Slettens Landevej 70, 5400 Bogen. Ejendommen har en godkendelse fra 28. august 2012 samt et tillæg fra 18. maj 2015 til en produktion på i alt 410 jerseykøer, 15 kvier (6 mdr. – kælving) og 23 småkalve (0-1 mdr.).

Der er søgt om at etablere en ny staldbygning til kalve med et produktionsareal på 792 m<sup>2</sup>, at etablere en ensilageplads på ca. 700 m<sup>2</sup> og der er ligeledes søgt om at kunne anvende det fulde produktionsareal til alle typer af kvæg fremover, kaldet "flexgruppe; Alle kvæg". Der sker ingen ændringer i opbevaring og håndtering af husdyrgødning, dog indregnes effekten af teltoverdækning på gyllebeholderen. Teltoverdækningen reducerer ammoniakdampningen fra gyllebeholderen med 50 % i forhold til anvendelse af traditionelt flydelag.

Jf. Husdyrgodkendelsesbekendtgørelsen (nr. 2225 af 27. november 2021) § 30, skal Kommunen se på produktionen og vurdere virkningen af det ansøgte gennem to beregninger. Dette er lovbestemt og sikre en vurdering af husdyrproduktionens påvirkning af det omgivende miljø over en længere periode.

- Kommunen skal vurdere det ansøgte i forhold til produktionen for 8 år siden (8-års-driften).
- Kommunen skal også vurdere det ansøgte i forhold til den nuværende tilladte drift.

I denne ansøgning er den eksisterende drift og driften for 8 år siden, den samme. Udgangspunktet i begge beregninger er derfor svarende til den nuværende miljøgodkendelse med tillæg.

Før 2017 blev tilladelser og godkendelser givet i forhold til et antal dyr, dyretypen og mælkeydelsen. Med den lov der gælder nu, skal tilladelser og godkendelser gives til et antal m<sup>2</sup> produktionsareal, til dyretypen samt til anvendte gulvtyper.

For at ansøger kan anvende det obligatoriske ansøgningsystem (husdyrgodkendelse.dk), skal produktionsarealet i den eksisterende drift fastlægges, ligesom det skal fastlægges for 8-års-driften. Da der ikke er bygget til siden for 8 år siden, er produktionsarealet ens for både nudriften og 8-års-driften.

Det nuværende produktionsareal udgør 2.785 m<sup>2</sup> til malkekøer, kvier og stude. Med udvidelsen på 792 m<sup>2</sup> bliver det ansøgte produktionsareal på 3.577 m<sup>2</sup>. Den nye stald etableres med dybstrøelse. Mer-produktionen af husdyrgødning fra den nye stald kan rummes på eksisterende møddingsplads (hvor det løbende afhentes til biogasanlæg).

Husdyrbruget er ikke driftsmæssigt, teknisk og forureningsmæssigt forbundet med et andet husdyrbrug. Ansøgningen omfatter derfor alene adressen Slettens Landevej 70.

Det ansøgte projekt er omfattet af Bekendtgørelse af lov om husdyrbrug og anvendelse af gødning m.v., nr. 520 af 1. maj 2019 og skal godkendes efter lovens § 16 b.

## Resumé

Jesper Kristensen har den 2. oktober 2023 via Landboforeningen Velas I/S søgt om ændring af husdyrproduktionen efter § 16 b i Husdyrbrugloven (nr. 520 af 1. maj 2019). Der er søgt om at anvende det eksisterende produktionsareal til "Flexgruppe. Alle kvæg" som betyder at arealet kan anvendes til både malkekøer, kvier, stude, kalve osv. eller en kombination af flere dyretyper.

Der er søgt om at udvide produktionsarealet med en ny bygning som indrettes med et produktionsareal på 792 m<sup>2</sup>, ligeledes til flexgruppe "Alle kvæg". Stalden indrettes med dybstrøelse. Stalden placeres øst for gyllebeholderen. Der er ligeledes søgt om at etablere en ensilageplads på 700 m<sup>2</sup>. Den placeres nord for, og i tilknytning til den eksisterende ensilageplads. Gyllebeholderen skal fremover have fast overdækning/telt.

## Afgørelse

Nordfyns Kommune godkender hermed husdyrproduktionen på i alt 3.577 m<sup>2</sup> produktionsareal med dyretypen Flexgruppe: Alle kvæg fordelt på 1.705 m<sup>2</sup> med fast drænet gulv med skraber og ajlefløb og 1.872 m<sup>2</sup> med dybstrøelse på Slettens Landevej 70, 5400 Bogense.

Afgørelsen er truffet den 11. december 2024.

Nordfyns Kommune finder, at kvægproduktionen på Slettens Landevej 70, 5400 Bogense kan drives på en miljømæssig forsvarlig måde.

### Afgørelsens grundlag

Miljøgodkendelsen bygger på ansøgning i Husdyrgodkendelse.dk, ansøgningsskema med nummer 241238, version 2, inklusive bilag der er fremkommet i forbindelse med sagsbehandling. Derudover ligger Miljøstyrelsens vejledninger til grund for denne afgørelse.

### Afgørelsens indhold

Miljøgodkendelsen indeholder vilkår for virksomhedens drift, indretning og kontrol, der har til hensigt at beskytte naboer og det omgivende miljø.

Miljøgodkendelsen indeholder nærværende afgørelse med vilkår, en miljøteknisk redegørelse med vurdering af udvidelsen og dens miljømæssige påvirkninger af naturen, miljøet og naboer.

### Afgørelsens begrænsninger

Virksomheden må ikke udvides eller ændres bygnings- eller driftsmæssigt på en måde, der indebærer forøget forurening, før udvidelsen eller ændringen er godkendt af Nordfyns Kommune.

Der gøres opmærksom på, at etablering af nye anlæg ikke må igangsættes, før der er givet en byggetilladelse og eventuelle andre nødvendige tilladelser fra Nordfyns Kommune (herunder f.eks. byggetilladelse og udlednings-/nedsivnings-tilladelse).

# Vilkår for godkendelsen

Miljøgodkendelsen meddeles på følgende vilkår:

Vilkår

## Produktion

### 1 Produktionens omfang

Godkendelsen omfatter 3.577 m<sup>2</sup> produktionsareal med flexgruppe "Alle kvæg". Produktionsarealet skal placeres som ansøgt og vist på oversigtskortet på bilag 1.

Arealer, der ikke er godkendt som produktionsareal, må ikke anvendes til hold af kvæg.

Produktionen må på intet tidspunkt overstige de begrænsninger, der følger af anden lovgivning.

Produktionsarealet skal fordeles med:

Staldafsnit	Dyretype og gulvtype	Produktionsareal, m <sup>2</sup>
Kostald	Flexgruppe: Alle kvæg; Fast drænet gulv med skraber og ajlefløb	1.705
	Flexgruppe: Alle kvæg; Dybstrøelse.	590
Kælvnings-/goldkostald	Flexgruppe: Alle kvæg; Dybstrøelse.	490
Ny kalvestald	Flexgruppe: Alle kvæg; Dybstrøelse.	792
I alt	Produktionsareal stald:	3.577

### 2 Gulvtyper

Der stilles vilkår om, at Kostalden indrettes med 1.705 m<sup>2</sup> produktionsareal med gulvtypen fast drænet gulv og ajlefløb og 590 m<sup>2</sup> med dybstrøelse.

Kælvnings-/goldkostalden skal indrettes med 490 m<sup>2</sup> med dybstrøelse og den nye stald skal indrettes med 792 m<sup>2</sup> dybstrøelse. Alternativt kan en gulvtype med laves ammoniakfordampning, end de herover tilladte, anvendes.

Vilkår

## Produktion

### 3 Ny bygning

Ny bygning skal være 64 x 23,5 m og rumme maksimalt 792 m<sup>2</sup> produktionsareal. Stalden skal etableres med fast bund. Bygningen skal opføres som en åben stald, eventuelt med net i siderne. Gavle skal etableres i lyse og røde metalplader, svarende til de eksisterende bygninger. Bygningen skal etableres med gråt eternittag. Bygningen skal være placeret 20 m øst fra gyllebeholderen og 6-8 m nord for den nye ensilageplads, som vist på nedenstående kortudsnit.



### 4 Ny ensilageplads

Ny ensilageplads skal placeres nord for eksisterende ensilageplads. Placeringen fremgår af kortudsnit i vilkår 3. Ensilagepladsen skal etableres med et areal på maksimalt 50 x 14 meter. Der skal etableres tæt, fast bund med hæld til afløb. Afløb skal ledes til gyllebeholder. Der skal etableres sidemur og bagkant.

Vilkår

## Produktion

### 5 Beplantning

Der stilles vilkår om beplantning nord for den nye stald. Beplantningen skal etableres senest for tidspunktet for indsættelse af de første dyr i stalden. Beplantningen skal være minimum 70 m lang og bestå af hjemmehørende arter. Inden etablering af beplantningen skal der indsendes en beplantningsplan til Nordfyns Kommune, der skal godkende planen.

Placering af beplantningsbælte:



### 6 Kontrol af produktionens omfang

Til dokumentation for, at produktionen ligger indenfor godkendelsens rammer, kan tilsynsmyndigheden til enhver tid kræve adgang til staldanlæg.

## Minimering af forurening

### 7 Håndtering af regnvand

Vand fra tagflader skal håndteres på egen grund. Der skal søges enten udledningstilladelse eller nedsivningstilladelse for håndtering af regnvand fra den nye staldbygning, inden godkendelsen tages i brug.

Vand fra befæstede pladser skal fortsat ledes til gyllebeholder.

### 8 Uheld og driftsforstyrrelser

Virksomheden skal indrettes og drives så risikoen for forurening af jord, grundvand og overfladevand, er så lille som muligt.

Spild og andet ukontrolleret udslip af gylle og andre forurenende stoffer skal forhindres eller forebygges og skadernes omfang skal begrænses hvis der alligevel sker uheld.



Vilkår

## Produktion

### 9 Begrænsning af lugtgener

Hele ejendommen og dens omgivelser skal renholdes således, at lugtgener begrænses mest muligt.

### 10 Lugtprøver

Hvis tilsynsmyndigheden (Kommunen) vurderer, at eventuelle klager vedr. lugt fra virksomheden er velbegrundede, skal virksomheden for egen regning lade foretage en akkrediteret undersøgelse af forskellige lugtkilder. Hvis undersøgelsen viser at lugtgenegrænserne ikke er overholdt, skal virksomheden for egen regning etablere tiltag således, at lugten udenfor staldene overholder lugtgenegrænserne. Lugtmåling kan maksimalt kræves én gang pr. år

### 11 Støj

Miljøstyrelsens retningslinjer for støj skal overholdes.

Støjgrænser:

Mandag-fredag kl. 7-18 (8 timer)	Alle dage kl. 18-22 (1 time)	Alle dage kl. 22-7	Alle dage kl. 22-7
Lørdag kl. 7-14 (7 timer)	Lørdag kl. 14-18 (4 timer)	(½ time)	Maksimal- værdi
	Søn- og helligdage kl. 7-18 (8 timer)		
55 dB(A)	45 dB(A)	40 dB(A)	55 dB(A)

Hvis tilsynsmyndigheden (Kommunen) vurderer, at eventuelle klager vedr. støj fra virksomheden er velbegrundede, skal virksomheden igennem et akkrediteret firma for egen regning eftervise, at de stillede støjkrav er overholdt. Er støjkravene ikke overholdt skal virksomheden etablere tiltag til reduktion af støj, så støjkravene er overholdt. Støjmåling kan maksimalt kræves én gang pr. år og skal foretages i overensstemmelse med Miljøstyrelsens til enhver tid gældende vejledning om måling af ekstern støj fra virksomheder.

Vilkår

## **Produktion**

### **12 Skadedyr**

Der skal foretages en effektiv skadedyrsbekæmpelse som minimum mod rotter, mus og fluer.

Forebyggelse skal ske gennem daglig oprydning af foderrester, sække mv. samt ved renholdelse af stier, gangarealer og foderrum.

Bekæmpelse af fluer skal ske forebyggende. Der skal foreligge en forebyggelsesplan. Planen skal kunne fremvises på kommunens forlangende, f.eks. i forbindelse med tilsyn (straks). Planen skal følges. Planen skal revideres, hvis den ikke viser sig ikke at være effektiv.

Hvis der konstateres skadedyr skal retningslinjerne for bekæmpelse jf. Århus Universitet følges.

### **13 Hygiejne**

Ejendommen skal renholdes både indenfor og udenfor, så uhygiejnisk forhold undgås. Opbevaring af foder skal ske på en sådan måde, at der ikke opstår risiko for tilhold af skadedyr (bl.a. rotter m.v.).

Håndtering af husdyrgødning, olieprodukter, foderrester og lign. skal foregå, så spild undgås. Eventuelt spild skal opsamles med det samme.

### **14 Affald**

Dokumentation for bortskaffelse af affald og farligt affald skal fremvises på tilsynsmyndighedens forlangende indenfor en frist på 4 uger. Dokumentationen skal gemmes i 5 år.

## **BAT**

### **15 BAT-Ammoniak**

Der stilles vilkår om en maksimal ammoniakemission på 3.463 kg NH<sub>3</sub>-N pr. år.

Kravet overholdes via vilkår 1, 2 og 16 (dyretyper, staldgulve og overdækning af gyllebeholder).

Dokumentation for produktionsarealets størrelse, dyretyper, anvendte gulvtyper og staldindretning skal kunne fremvises på tilsynsmyndighedens forlangende indenfor en frist på 4 uger. Dokumentationen skal opbevares i minimum 5 år.

## **Miljøteknologi**

## Vilkår

### **Produktion**

#### **16 Fast overdækning**

Den store gyllebeholder skal være monteret med fast overdækning i form af telt, flydedug eller betonlåg. Åbning af den faste overdækning må kun ske i forbindelse med omrøring, tømning og udbringning af husdyrgødning.

Skader på den faste overdækning skal repareres hurtigst muligt og seneste indenfor 1 uge, således at overdækningen er helt tæt. Umiddelbart efter endt omrøring og udbringning skal overdækning lukkes tæt til.

Såfremt en skade ikke kan repareres indenfor en uge, skal der indgås aftale om reparation inden 2 hverdage efter skadens opståen. Tilsynsmyndigheden skal straks underrettes om det.

Der skal føres logbog for gyllebeholderen, hvori eventuelle skader på den faste overdækning noteres med angivelse af dato for skaden samt dato for reparation. Logbogen skal fremvises på tilsynsmyndighedens forlangende indenfor en frist på 4 uger og dokumentationen skal opbevares på husdyrbruget i mindst 5 år.

### **Opbevaring og håndtering af husdyrgødning**

#### **17 Påfyldningsplads for gylle**

Ved påfyldning af gylle skal der anvendes faste pumpesteder, som er indrettet med fast bund og afløb til gyllesystemet, således at alt spild ved påfyldning af gyllevogne opsamles.

Afløbet skal være dimensioneret således, at også større spild kan opsamles. Etablering af påfyldningspladser skal kun ske ved ejede opbevaringsanlæg, der indgår i miljøgodkendelsen.

Et andet system der yder tilsvarende sikkerhed mod spild af gylle kan anvendes, hvis ejeren dokumenterer, at systemet ikke kan give anledning til spild af gylle udenfor gyllebeholderen.

#### **18 Opbevaring af husdyrgødning**

Overfladearealet af gyllebeholderne må maksimalt være 883 m<sup>2</sup> for den store gyllebeholderen og 137 m<sup>2</sup> for den lille gyllebeholder.

### **Andre vilkår**

#### **19 Miljøuheld**

Ved akut forurening af jord, overfladevand eller grundvand, skal Alarm 112 straks alarmeres. Det gælder blandt andet ved spild af gylle, ajle, ensilagesaft, møddingsvand, olie, benzin og kemikalier. Opdages der forurening, der ikke er opstået akut, skal kommunens afdeling for Teknik & Miljø kontaktes telefonisk i åbningstiden på 64 82 82 82. Ved tvivlstilfælde kontaktes Alarm 112.

Vilkår

### **Produktion**

#### 20 **Ændringer**

Ændringer i ejerforhold (eller hvem der er ansvarlig for driften) skal meddeles tilsynsmyndigheden senest 8 dage efter ændringen. Inden etablering, udvidelse eller ændring af anlæg omfattet af bekendtgørelse af lov om husdyrbrug og anvendelse af gødning m.v. skal der indgives en anmeldelse til kommunalbestyrelsen jf. bekendtgørelse om godkendelse og tilladelse m.v. af husdyrbrug.

#### 21 **Ophør af drift**

Ved ophør af driften, skal kommunen orienteres og virksomheden skal foretage oprydning i et sådan omfang, at forureningsfare undgås.

## **Øvrige bestemmelser**

Der gøres i øvrigt opmærksom på at:

- **Olietanke**  
Sløjfning af olietanke og etablering af nye olietanke på ejendommen skal meddeles kommunen på særlige skemaer eller via [www.virk.dk](http://www.virk.dk).
- **Rengøring af ikke-produktionsarealer**  
Arealer, som ikke er indregnet i produktionsarealet og hvor dyr opholder sig kortvarigt som f.eks. malkestald, staldgange og lignende, skal rengøres effektivt, efter endt ophold.  
  
Arealerne skal være effektivt rengjort senest:
  - 4 timer efter endt ophold på arealer, som dyrene har adgang til dagligt (f.eks. staldgange og malkestald)
  - 12 timer efter ophold på arealer som dyrene ikke har adgang til dagligt (f.eks. udleveringsrum)
- **Affald**  
Affald skal opbevares korrekt og bortskaffes efter Nordfyns Kommunes affaldsregulativ.

Bestemmelserne er lovbestemte og gældende for alle erhvervmæssige husdyrproduktioner. Der gøres opmærksom på, at listen ikke er udtømmende.

## **Partshøring**

Der er foretaget partshøring af 70 parter. Parterne er vurderet at være ejere, lejere og virksomheder inden for konsekvensradiusen for lugt beregnet i Miljøstyrelsens digitale ansøgningssystem. Konsekvensradius for denne ansøgning er 428 m.

Udkast til miljøgodkendelse er sendt i partshøring den 16. november 2023. Partshøringsfristen er 2 uger.

Der er indkommet partshøringsbemærkninger fra 6 parter fra 3 forskellige ejendomme. Bemærkningerne fra den ene ejendom er blot, at der ikke er bemærkninger i forhold til det ansøgte. Fra den anden ejendom drejer bemærkningerne sig om støj og et ønske om at etableres beplantning langs gavlen af den nye stald mod øst. Bemærkningerne fra den sidste ejendom går på ønske om at beplantningen forlænges mod vest, så den skærmer mod indsyn til den eksisterende gyllebeholder, støjgener og lugtgener.

#### **Kommunens kommentarer til bemærkningerne:**

- Ønske om forlængelse af beplantning ved gavl mod øst:

Der er en bakke mellem parternes ejendom og staldanlægget. Bakken skærmer allerede på nuværende tidspunkt for indsyn til ejendommen fra parternes ejendom. På den baggrund vurderer Nordfyns Kommune, at der ikke er grundlag for at kræve yderligere beplantning. Samtidig skal en beplantning virke til at bryde en større overflade og det er Nordfyns Kommunes vurdering, at gavlen ikke er en større overflade med dens bredde på ca. 23,5 m.

Ved det nuværende indkig, kan gyllebeholderen med telt ses og man kan se siden af maskinhuset. Ved opførelse af ny stald, vil indkig fra øst i stedet blive gavlen af den nye stald. En eventuel beplantning ved gavlen vil kunne bryde indkigget til gavlen fra Slettens Landevej som ligger mod øst, men afstanden til offentlig vej mod øst er 300 meter. Afstanden til vejen er ligeledes et argument for, at Kommunen ikke vil kræve beplantning ved gavlen af den nye stald mod øst.

- Ønske om forlængelse af beplantning mod vest

Parterne forslår at forlænge beplantningsbæltet hen foran den eksisterende gyllebeholder både for at mindske den visuelle påvirkning og for at reducere støj. Bemærkningen har ikke givet anledning til at Nordfyns Kommune har ændret kravet til beplantning, idet beplantningen her, vedrører et allerede eksisterende teknisk anlæg. Bemærkningen har dog givet anledning til en præcisering af minimumskravet til beplantningen.

- Støjgener

Parterne har indsendt bemærkninger om at støjgener vil øges. Når der kommer flere dyr på ejendommen vil der skulle blandes mere foder. Der registreres støj fra læsning af foder med gentagne "bank" fra tømning af læsseskovl. Der er bekymring om mere støj fra østlig retning i forbindelse med ny ensilageplads.

En etablering af ny ensilageplads vil ikke give anledning til blanding af foder længere mod øst end der sker i dag. Der vil dog være kørsler i forbindelse med fodring i den nye stald, som ligger længere mod øst. Kommunen forstår parternes bemærkninger således, at den væsentligste støjgene er læsning af foder og heraf "banken", som der må forventes nogle flere af.

Der er i tilladelsen stillet vilkår om at overholde Miljøstyrelsens vejledende støjgrænser. Det er samme grænser, som gælder for husdyrbruget i dag. Kommunen vil ikke stille skærpede krav til støj udover de vejledende støjgrænser. Overholdelse af vilkårene er et tilsynsanliggende. Det betyder at Kommunen kontrollerer vilkårene i forbindelse med de lovmæssige tilsyn på ejendommen. Der har ikke tidligere været klaget over støj fra husdyrbruget. Kommunen kan ved tvivlstilfælde foretage en vejledende støjmålinger og eventuelt stille krav om udarbejdelse af en akkrediteret støjmåling, hvis den vejledende støjmåling viser, at der er risiko for, at støjgrænserne ikke er overholdt.

- Lugtgener

Parterne skriver om at der allerede i dag er lugtgener fra bedriften og der er bekymring om, hvorvidt disse øges med det ansøgte. Parten beskriver at lugten kommer fra dyreholdet og fra den lille gyllebeholder når den omrøres og der pumpes fra den.

I Husdyrbrugloven er der fast grænser for, hvor meget lugt de omkringboende må udsættes for. Der er krav om, at beregning af lugt foretages i Miljøstyrelsen ansøgningsssystem. Kra-

vene til lugtemission er overholdt i denne miljøansøgning og Kommunen har ikke hjemmel til at fastsætte skrapere krav.

Hvad angår flydelaget på den lille beholder, er der krav om, at der skal være et flydelag på beholderen med undtagelse af omrøring i forbindelse med udbringning af husdyrgødningen. Omrøring vil give anledning til lugtafgivelse, hvilket må forventes ca. to gange om året i udbringningssæsonen. På øvrige tidspunkter skal der være et flydelag som er tæt, tykt og tørt. Kommunen er tilsynsmyndighed på reglerne om flydelag og som konsekvens af jeres bemærkninger, vil kommunen have øget fokus på den lille gyllebeholder og opretholdelse af flydelaget.

### **Ansøgers kommentarer til bemærkningerne**

- **Beplantning**

Ansøger vil gerne forlænge beplantningen hen mod gyllebeholderen så indkig hertil begrænses.

- **Støj**

I forhold til støj fra blanding af foder, så har ansøger bedt medarbejderne om at tage mere hensyn, så der ikke bankes nær så meget for at få alt foderet ud af skovlen.

- **Lille gyllebeholder**

I forhold til den lille gyllebeholder, så bruges den af biogas-selskabet når de en gang om ugen afhenter gyllen. Gyllen i beholderen bliver derfor omrørt hver uge i forbindelse med afhentning. Ansøger har tidligere vendt forholdet med Kommunen og Kommunen har accepteret forholdet sådan som praksis er på nuværende tidspunkt.

Kommunens bemærkninger til ansøgers ovenstående kommentar:

Det er nye oplysninger for kommunen, at beholderen omrøres i forbindelse med afhentning af rågylle til biogasanlæg. Kommunen har tidligere forstået at der pumpes til beholderen i forbindelse med afhentning, hvormed den lille gyllebeholder anvendes som "mellem-station". Det er ikke lovligt at beholderen omrøres hver uge, idet beholderen afgiver en betydelig mængde ammoniak og lugt når der ikke er et tæt, tykt og tørt flydelag. Enten skal der etableres flydelag og sugning fra tanken skal ske med dykket sug, ellers skal der etableres fast overdækning på beholderen. Reglerne er lovbestemte og kommunen finder ikke anledning til at stille skærpede krav. Forholdet vil blive taget op i forbindelse med de lovmæssige tilsyn på ejendommen.

Bemærkningerne omkring beplantning har givet anledning til, at Kommunen har ændret vilkåret om beplantning til et minimumskrav som giver ansøger mulighed for at etablere yderligere beplantning. Øvrige vilkår eller vurderinger til grund for afgørelsen er ikke ændret på baggrund af de indsendte bemærkninger.

### **Retsbeskyttelse**

Ifølge § 40 i bekendtgørelse af lov om husdyrbrug og anvendelse af gødning m.v. må tilsynsmyndigheden ikke meddele påbud eller forbud efter § 39 før der er forløbet 8 år efter meddelelsen af en godkendelse.

Tilsynsmyndigheden skal dog om nødvendigt meddele påbud eller forbud efter § 39, hvis

- 1) der er fremkommet nye oplysninger om forureningens skadelige virkning,
- 2) forureningen medfører miljømæssige skadevirkninger, der ikke kunne forudses ved godkendelsens meddelelse,
- 3) forureningen i øvrigt går ud over det, som blev lagt til grund ved godkendelsens meddelelse,

- 4) væsentlige ændringer i den bedste tilgængelige teknik skaber mulighed for en betydelig nedbringelse af emissionerne, uden at det medfører uforholdsmæssigt store omkostninger,
- 5) det af hensyn til driftssikkerheden i forbindelse med processen eller aktiviteten er påkrævet, at der anvendes andre teknikker.

## Udnyttelsesfrist og bortfald

Tilladelsen skal udnyttes inden 6 år fra godkendelsesdatoen. Hvis kun en del af tilladelsen er udnyttet efter 6 år, bortfalder den del, der ikke er udnyttet.

Hvis en tilladelse efterfølgende ikke har været helt eller delvist udnyttet i 3 på hinanden følgende år, bortfalder den del af tilladelsen, der ikke har været udnyttet i de seneste 3 år. Udnyttelse anses her for at foreligge, når mindst 25 pct. af produktionsarealet har været driftsmæssigt udnyttet. Ved driftsmæssig udnyttelse forstås, at der på det pågældende areal produceres mindst 50 pct. af det mulige inden for rammerne af dyrevelfærdskrav eller andre relevante krav.

## Klagevejledning

Afgørelsen er truffet af Nordfyns Kommune i medfør af kapitel 3 i bekendtgørelsen af lov om husdyrbrug og anvendelse af gødning m.v. nr. 520 af 1. maj 2019. Afgørelsen kan påklages til Miljø- og Fødevareklagenævnet i henhold til § 76 i ovenstående bekendtgørelse.

De klageberettigede er: ansøger, miljøministeren og enhver med en individuel væsentlig interesse i afgørelsen. Endvidere er en række foreninger og organisationer klageberettigede.

Hvis du ønsker at klage over denne afgørelse, kan du klage til Miljø- og Fødevareklagenævnet. Klageportalen ligger på [www.borger.dk](http://www.borger.dk) og [www.virk.dk](http://www.virk.dk).

Du logger på [www.borger.dk](http://www.borger.dk) eller [www.virk.dk](http://www.virk.dk), ligesom du plejer, typisk med NEM-ID.

Klagen sendes gennem Klageportalen til Nordfyns Kommune. En klage er indgivet, når den er tilgængelig for Nordfyns Kommune i Klageportalen.

Når du klager, skal du, som privatperson, betale et gebyr på kr. 900. Klager du på en virksomheds vegne er gebyret kr. 1.800. Du betaler gebyret med betalingskort i Klageportalen. Miljø- og Fødevareklagenævnet skal som udgangspunkt afvise en klage, der kommer uden om Klageportalen, hvis der ikke er særlige grunde til det. Hvis du ønsker at blive fritaget for at bruge Klageportalen, skal du sende en begrundet anmodning til Nordfyns Kommune. Nordfyns Kommune videresender herefter anmodningen til Miljø og Fødevareklagenævnet, som træffer afgørelse om, hvorvidt din anmodning kan imødekommes.

Klagen skal være modtaget hos Miljø- og Fødevareklagenævnet **senest den 8. januar 2024**.

En evt. klage har ikke opsættende virkning, medmindre Miljø- og Fødevareklagenævnet bestemmer andet, hvorfor godkendelsen på eget ansvar kan udnyttes før klagefristen er udløbet i henhold til Husdyrbruglovens § 81, stk. 1.

Hvis afgørelsen påklages får ansøger besked.

## Offentliggørelse

Tilladelsen offentliggøres ved annoncering på Nordfyn Kommunes hjemmeside den 11. december 2024 og via Digital MiljøAdministration på <https://dma.mst.dk/>.

**Følgende har fået meddelelse om udarbejdelse af godkendelsen:**

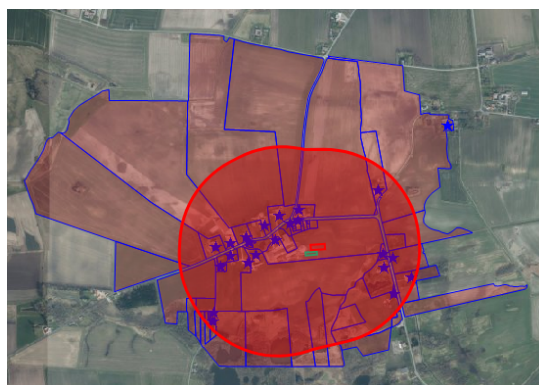
- Ansøger Jesper Kristensen, Slettens Landevej 70, 5400 Bogense
- Velas I/S, Damsbovej 11, 5492 Vissenbjerg. Konsulent Nikolaj Aaslyng. E-mail: [nima@velas.dk](mailto:nima@velas.dk)

Ejere og beboere på:

- Klintevej 16, 5400 Bogense
- Klintevej 1, 5400 Bogense
- Kælebro 51, 5400 Bogense
- Kælebro 53, 5400 Bogense
- Kælebro 60, 5400 Bogense
- Slettens Landevej 96, 5400 Bogense
- Slettens Landevej 61, 5400 Bogense
- Slettens Landevej 62, 5400 Bogense
- Slettens Landevej 63, 5400 Bogense
- Slettens Landevej 64, 5400 Bogense
- Slettens Landevej 65, 5400 Bogense
- Slettens Landevej 66, 5400 Bogense
- Slettens Landevej 67, 5400 Bogense
- Slettens Landevej 68, 5400 Bogense
- Slettens Landevej 69, 5400 Bogense
- Slettens Landevej 71A, 5400 Bogense

Virksomhed/virksomheder på:

- Klintevej 1, 5400 Bogense
- Kælebro 60, 5400 Bogense
- Slettens Landevej 61, 5400 Bogense
- Slettens Landevej 63, 5400 Bogense
- Slettens Landevej 64, 5400 Bogense
- Slettens Landevej 65, 5400 Bogense
- Slettens Landevej 66, 5400 Bogense
- Slettens Landevej 67, 5400 Bogense
- Slettens Landevej 71A, 5400 Bogense
- Slettens Landevej 72, 5400 Bogense
- Jersore Vandværk a.m.b.a.



Figur 1 Konsekvensradius

- Slettens Landevej 72, 5400 Bogense
- Slettens Landevej 74, 5400 Bogense
- Slettens Landevej 80, 5400 Bogense
- Slettens Landevej 81, 5400 Bogense
- Slettens Landevej 83, 5400 Bogense
- Slettens Landevej 84, 5400 Bogense
- Slettens Landevej 86, 5400 Bogense
- Slettens Landevej 88, 5400 Bogense
- Jersorevej 20 og 31, 5400 Bogense



### Andre interessenter

- Styrelsen for patientsikkerhed, Tilsyn og rådgivning Syd, Nytorv2, 1.sal, 6000 Kolding. E-post: [sesyd@sst.dk](mailto:sesyd@sst.dk)
- Danmarks Naturfredningsforening, Masnedøgade 20, 2100 København Ø; e-post: [dnnordfyn-sager@dn.dk](mailto:dnnordfyn-sager@dn.dk)
- Danmarks Naturfredningsforening Nordfyn, Leo Jensen. E-post: [leo@leoni-daskomm.dk](mailto:leo@leoni-daskomm.dk)
- Friluftsrådet, Scandiagade 12, 2450 København SV. E-post [fr@frisluftsraadet.dk](mailto:fr@frisluftsraadet.dk) og [fynnord@frisluftsraadet.dk](mailto:fynnord@frisluftsraadet.dk)
- Danmarks Sportsfiskerforbund, Skyttegade 5, 7182 Bredsten. E-post: [post@sportsfiskerforbundet.dk](mailto:post@sportsfiskerforbundet.dk) og [lbt@sportsfiskerforbund.dk](mailto:lbt@sportsfiskerforbund.dk)
- Dansk Ornitologisk Forening, Vesterbrogade 140, 1620 København V. E-post til hovedforeningen: [natur@dof.dk](mailto:natur@dof.dk); E-post til lokalforeningen: [nordfyn@dof.dk](mailto:nordfyn@dof.dk)
- Miljøstyrelsen, Strandgade 29, 1401 København K. E-mail: [mst@mst.dk](mailto:mst@mst.dk)
- Foreningen Greenpeace Danmark, Njalsgade 21G 2. sal, 2300 København S. E-post: [info.dk@greenpeace.org](mailto:info.dk@greenpeace.org)

Denne afgørelse kan indbringes for domstolene indtil 6 måneder efter den dato, hvor afgørelsen bliver offentliggjort, jf. Husdyrbruglovens § 90.

Venlig hilsen

Mette Skjold Sørensen

Miljøsagsbehandler  
[mss@nordfynskommune.dk](mailto:mss@nordfynskommune.dk)  
Tlf.nr.: 64 82 86 22

# Miljøteknisk redegørelse

Den miljøtekniske redegørelse er en beskrivelse af husdyrbrugets beliggenhed, produktion og drift af anlæg og opbevaring af husdyrgødningen. Den miljøtekniske redegørelse er også beregninger på, og vurdering af påvirkningen af omgivelserne og miljøet.

Redegørelsen bygger hovedsagligt på oplysninger fra ansøgningsmaterialet samt kommunens oplysninger i forbindelse med tilsyn. Beregningerne er foretaget i det digitale ansøgningsystem Husdyrgodkendelse.dk.

## **Driftsmæssig sammenhæng med andre husdyrbrug**

Hvis et husdyrbrug er driftsmæssigt, teknisk og forureningsmæssigt forbundet med et andet husdyrbrug skal de godkendes samlet.

Miljøstyrelsens vejledning foreskriver: "Efter § 16 c skal husdyrbrug, der er teknisk, forurenings- og driftsmæssigt forbundne, godkendes eller tillades samlet. Det altovervejende udgangspunkt er, at hvert husdyrbrug skal vurderes og godkendes eller tillades hver for sig.

Hvis flere husdyrbrug indgår et driftsfællesskab og f.eks. har fælles anlæg, der ikke kan drives uafhængigt af hinanden, således at miljøpåvirkningerne ikke kan adskilles, vil husdyrbrugene som udgangspunkt skulle godkendes eller tillades samlet. Det er ikke nok, at husdyrbrugene er driftsmæssigt forbundne, hvis de ikke også er teknisk og forureningsmæssigt forbundne. Alle tre kriterier skal være opfyldt."

## **Kommunens vurdering**

Denne ejendom har egen gyllebeholder, møddingsplads, samt ensilagepladser. Der er fuld maskinpark til fodring og pasning af dyrene. Produktionen er ikke afhængig af en anden ejendom i forhold til den daglige eller årlige drift. For produktionen gælder, at kvierne går på en anden ejendom. Det gør dog ikke de to ejendomme afhængig af hinanden idet begge ejendomme let kan ændres til hver deres uafhængige besætning. Ejendommen med kvier er placeret ca. 2 km væk og har ligeledes selvstændige tekniske anlæg og øvrig drift.

Kommunen vurderes at Slettens Landevej 70, 5400 Bogense ikke er driftsmæssig, teknisk og forureningsmæssigt forbunden med andre husdyrbrug. Det betyder, at husdyrbruget skal godkendes som en selvstændig ejendom.

## **Vurdering af sammatrifulering**

I følge Husdyrbruglovens § 3 stk. 1 skal husdyranlæg på samme ejendom godkendes samlet. I Geodatastyrelsens matrikelregister består ejendommen af 11 matrikel. Der forefindes ikke anlæg udover, dem som søges om tilladelse til på ejendommen.

## **Beliggenhed og planmæssige forhold**

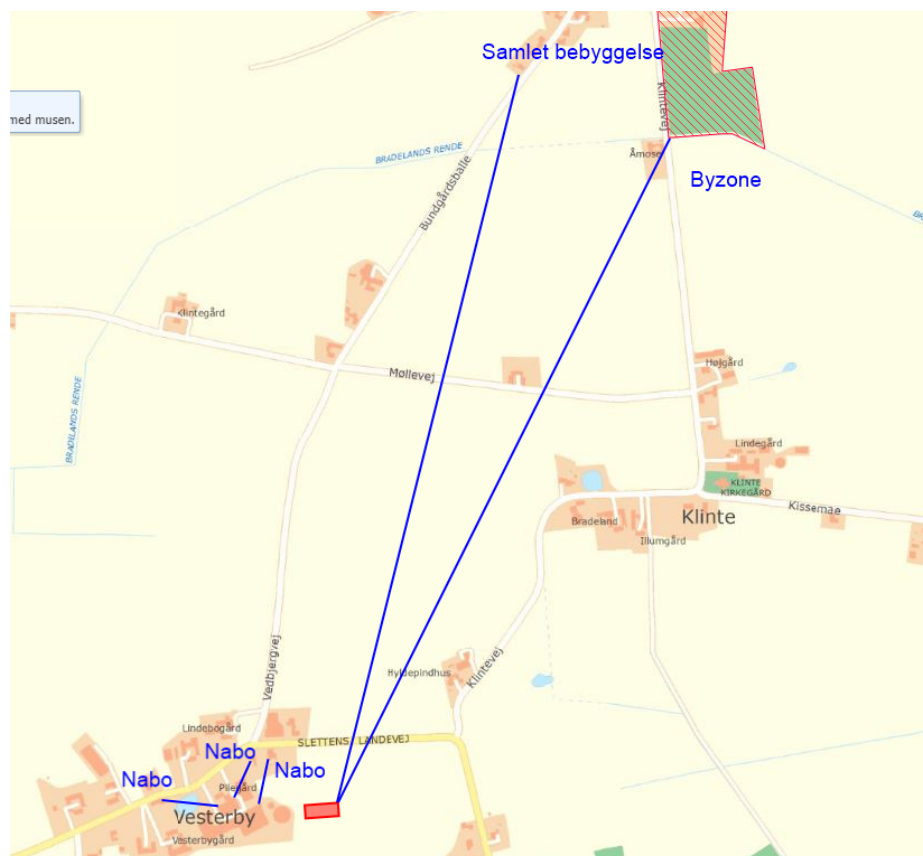
Ejendommen er beliggende i et relativt fladt terræn. Ejendommen er placeret i landzonen. Afstandskrav i forhold til at overholde lugtgenegrænserne beregnes fra et beregnet lugtcentrum for staldanlægget og til 3 kategorier af omkringboende:

- Enkeltbolig i landzonen, som er nærmeste nabo på Slettens Landevej 72.
- Samlet bebyggelse, som er nærmeste bolig, hvor der inden for en radius af 200 meter af den bolig, er mindst 7 andre boliger uden landbrugspligt. Her udløses samlet bebyggelse af Bundgårdsballe 19. Der er samtidig et lokalplanlagt område til blandet bolig og erhverv (nr. 8.103) som beskyttes på samme niveau som samlet bebyggelse.
- Byzonen. Den nærmeste udpegede byzone er ved Nørreby gl. skole. Lugtgenegrænsen skal ikke beregnes til ejendomme med landbrugspligt.

Ejendommens placering i forhold til naboer fremgår af nedenstående figur 2 og tabel 1. Ansøger har valgt at beregne lugt til flere naboer, for at dokumenterer at lugtgeneafstandene er overholdt til dem. Der er derfor listet mere end 1 nabo. Lugtberegningen kan ses i tabel 6.

Tabel 1: Afstanden fra staldanlæg til nærmeste naboer:

	Afstand fra staldhjørne	Afstand fra lugtcentrum
Slettens Landevej 72 (enkeltbolig i landzonen)	80 meter	125 meter
Slettens Landevej 68 (enkeltbolig i landzonen)	104 meter	188 meter
Slettens Landevej 74 (enkeltbolig i landzonen)	88 meter	138 meter
Bundgårdsballe 19 (samlet bebyggelse)	1.465 meter	1.536 meter
Lokalplanlagt område (samlet bebyggelse)	1.450 meter	1.523 meter
Klinte by (byzone)	1.440 meter	1.542 meter



Figur 2: Oversigt over ejendommen og staldanlæggets placering i forhold til byzone, enkeltbolig/nabo og nærmeste samlede bebyggelse

### Afstandskrav

Afstandskravene gælder nye bygninger samt udvidelser i eksisterende husdyranlæg og gødningsopbevaringsanlæg, der medfører forøget forurening.

I de eksisterende stalde søges der til flexgruppe "Alle kvæg". I den eksisterende drift er der malkekøer i staldanlægget. Malkekøer har den største udledning i forhold til de øvrige kvægtyper (kalve, stude, kvier osv.). Der sker derfor ikke en merudledning fra de eksisterende stalde, end den udledning, som der allerede er i dag. Afstandskravene skal derfor beregnes fra den nye staldbygning.

Den nye stald opføres parallelt med, men forskudt for den ansøgte ensilageplads og i en afstand fra denne på 6-8 m og med 20 meters afstand til gyllebeholderen. Se kortudsnit herunder:



Figur 3: Oversigt over staldanlægget

Tabel 2: Afstande fra den nye stald i forhold til afstandskrav i Husdyrbruglovens § 8:

	Lovkrav til afstand	Aktuel afstand
<u>Ikke-almene vandforsyningsanlæg</u>	25 m	1.000 meter
<u>Jersorevej</u>		
<u>Almene vandforsyningsanlæg</u>	50 m	2.000 meter
<u>Jersore Vandværk</u>		
<u>Vandløb (herunder dræn) og søer</u>	15 m	> 15 meter*
<u>Offentlig vej og privat fællesvej</u>	15 m	120 meter
<u>Slettens Landevej</u>		
<u>Levnedsvirksomhed</u>	25 m	> 25 meter
<u>Beboelse på samme ejendom</u>	15 m	155 meter

	Lovkrav til afstand	Aktuel afstand
<u>Naboskel til ny stald</u>	30 m	80 meter
<u>Naboskel til ny ensilageplads</u>	30 m	18 meter

\* Hvis der under etablering af den nye stald og ensilageplads, stødes på dræn, skal ansøger sikre sig at dræne flyttes mere end 15 m væk fra den nye stald og ensilageplads.

Afstandskravene jf. husdyrlovens § 8 er overholdt, med undtagelse af afstand til naboskel.

Kommunen kan give dispensation for afstandskravene jf. § 9 stk. 3 i Husdyrbrugloven nr. 520 af 1. maj 2019 ved at sætte vilkår om indretning og drift.

### **Ansøger skriver**

Afstandskravene til naboskel er ikke overholdt. Der søges derfor jf. husdyrbruglovens § 9, stk. 3 om dispensation for afstandskravet til naboskel, så den ensilageplads kan placeres ca. 18 meter nord for matrikelskellet til matr.nr. 6a, Vesterby By, Grindløse. Ønsket om dispensation begrundes med at ensilagepladsen placeres umiddelbart i tilknytning til et eksisterende plansiloanlæg. En anden placering af den nye plansilo vil være u hensigtsmæssig for ejendommens drift, hvor man så ville skulle køre mere rundt på ejendommen for at hente grovfoderet. Med den ønskede placering bliver hele plansiloanlægget samlet i en helhed. Det vurderes derudover at den ønskede placering af plansiloen ikke vil hindre udsynet fra nabomatriklen da siderne på den nye plansilo vil være af samme højde som de eksisterende og da nabomatriklen er en drevet mark.

### **Kommunens vurdering**

Placeringen af den ansøgte ensilageplads overholder ikke 30 meter til naboskel. Arealet på den anden side af naboskellet er et dyrket landbrugsareal. Ensilagepladsen etableres langs med den eksisterende ensilageplads mod nord. Den eksisterende ensilageplads ligger mellem naboskellet og den ansøgte ensilageplads. Den eksisterende ensilageplads er etableret med dispensation til samme naboskel. Ensilagepladsen etableres i lignende materialer og med halvmur i samme højde som den eksisterende ensilageplads. Den nye ensilageplads vil have samme højde sidekanter og vil ikke kunne ses fra beboelsen på nabomatriklen, da stuehuset ligger vest og bag de eksisterende staldbygninger.

Med den ønskede placering vil ensilagepladserne ligge samlet og fremstå som en samlet enhed. Trafik til og fra ensilagepladsen vil foregå længst muligt væk fra beboelser. Nordfyns Kommune giver dispensation for afstandskravene jf. § 9 stk. 3 i Husdyrbrugloven nr. 520 af 1. maj 2019.

Nordfyns kommune stiller vilkår til ensilagepladsens indretning og drift. Nordfyns Kommune giver dispensation for afstand til naboskel, idet det vurderes, at de opstillede vilkår om indretning og drift samt placering af ensilagepladsen, sikre, at der ikke opstår forurening eller væsentlige gener.

Udkast til dispensation er sendt i nabohøring samtidig med udkastet til miljøtilladelsen hos ejere af naboarealet. Udkastene er sendt den 16. november 2023. Fristen for nabohøringen er 2 uger. Der er indkommet bemærkninger.

Med dispensationen er afstandskravene i § 8 er overholdt. Det samme er afstandskravene i § 6 og § 7 i Husdyrbrugloven, som omhandler afstandskrav på 50 m til nabobeboelser og byzone samt samlet bebyggelse og afstandskrav på 10 m til bestemte naturtyper. Ejendommen vurderes at være velplaceret i forhold til risikoområderne.

### **Varetagelse af landskabelige værdier**

Den nye staldbygning bygger videre på den eksisterende bygningsmasse. Stalden placeres 20 meter øst for den eksisterende gyllebeholder og 6-8 m nord for den nye plansilo. Afstandene sikrer at der er gode kørselsforhold til både stalden og omkring gyllebeholderen og til

den nye ensilageplads. Den nye ensilageplads etableres op ad den eksisterende ensilageplads og ensilagepladserne vil dermed danne en samlet enhed. Hverken placeringen af den nye stald og ensilageplads vil, med de ansøgte placeringer, være i strid med det landskabelige indtryk af området, idet anlæggene opføres synsmæssigt i tilknytning til det eksisterende byggeri på ejendommen.

Den nye staldbygning og ensilagepladsen opføres er ikke indenfor særligt bevaringsværdige kulturmiljøer. Det ansøgte ligger udenfor fredninger, strand-, klit-, sø-, å-, kirke- og fortidsminde- beskyttelseslinjer. Ejendommen og placeringen af den nye stald og ensilageplads ligger ligeledes udenfor biologiske interesseområder, men indenfor et område udpeget som større sammenhængende og uforstyrrede landskaber.

Jf. Nordfyns Kommunes Kommuneplan 2021-2033 skal de større sammenhængende landskabsområder friholdes for større bebyggelse og større tekniske anlæg, medmindre det kan sikres, at hensynet til de landskabelige værdier ikke tilsidesættes. For de større uforstyrrede landskaber gælder ligeledes at de skal friholdes for høje bygninger mv. og/eller større støjende anlæg og kun såfremt områdernes karakter af uforstyrrethed ikke påvirkes.

Idet den nye stald og ensilagepladsen placeres, så de bygger videre på den eksisterende bygningsmasse, vurderes den ikke at påvirke uforstyrrede områder eller de større landskabelige landskaber. Bygningen eller ensilagepladsen kategoriseres ikke som et "højt" byggeri og byggeriet er erhvervsmæssigt nødvendigt for husdyrbruget.

Hele ejendommens bygnings sæt er placeret i Vesterby, som er en landsby bestående af ca. 15 andre ejendomme. Den nye stald og ensilagepladsen ligger i tilknytning til både det eksisterende husdyrbrug og til landsbyens samlede bygningsmæssige udtryk. Det er Nordfyns Kommunes vurdering at der er taget de nødvendige landskabelige hensyn, idet den nye bygning opføres i forbindelse med det eksisterende anlæg og den samlede bygningsmasse vil fremstå som en driftsmæssig enhed i landskabet, der ikke vil være i strid med det landskabelige hensyn. Der stilles vilkår om materialevalg. Der stilles ligeledes krav om beplantning nord for den nye stald op mod Slettens Landevej. Beplantningen skal være minimum 70 meter lang og bestå af hjemmehørende arter og være etableret senest samtidig med, at det første dyr sættes ind i stalden. Der skal sendes en beplantningsplan til godkendelse hos Nordfyns Kommune inden beplantningen etableres.

Kommunen vurderer, at udvidelsen ikke vil forringe de landskabelige-, kulturhistoriske-, naturmæssige-, geologiske- eller rekreative værdier i området.

## Indretning

### Bygningsoplysninger

Det eksisterende staldanlæg er opført i hvide og røde stålplader. Bygningerne har gråt eternittag. Gyllebeholderne er opført i grå betonelementer. Den ene gyllebeholder er på 3.500 m<sup>3</sup> og har et overfladeareal 883 m<sup>2</sup>. Den anden gyllebeholder er på 550 m<sup>3</sup> og har et overfladeareal på 137 m<sup>2</sup>.

Nye bygninger skal i udtryk ligne eksisterende så meget som muligt. Den nye stald etableres med åbne sider som eventuelt etableres med net. Gavlene etableres med stålplader, der er røde foroven og lyse for neden, svarende til det eksisterende byggeri. Stalden etableres med gråt eternittag. Ensilagepladsen etableres i beton med sidemur og bagkant. Ensilagepladsen etableres med fast bund. Der stilles vilkår om ovenstående.

### Dyrehold - flexgrupper

Der er i nærværende ansøgning søgt til flex-gruppe "Alle kvæg" på to forskellige gulvtyper, henholdsvis "Fast drænet gulv med skraber og ajlefløb" og "dybstrøelse". Det betyder, at der er fleksibilitet til at anvende produktionsarealet i de forskellige staldafsnit til mere end en kvæg-dyretype.

For Kostalden, der er indrettet med fast drænet gulv med skraber og ajleafløb, må der være nedenstående dyretyper:

<p>Dyretype og staldsystemer som indgår i flexgruppen:</p> <ul style="list-style-type: none"> <li>• Malkekøer, kvier og stude. Fast drænet gulv med skraber og ajleafløb</li> <li>• Ammekøer, slagtekalve (over 6 mdr.). Fast drænet gulv med skraber og ajleafløb</li> </ul>
---

For de øvrige staldafsnit, som alle har dybstrøelse som gulvtype, må der holdes:

<p>Dyretype og staldsystemer som indgår i flexgruppen:</p> <ul style="list-style-type: none"> <li>• Malkekøer, kvier og stude. Dybstrøelse</li> <li>• Ammekøer, slagtekalve (over 6 mdr.). Dybstrøelse</li> <li>• Kalve, (under 6 mdr.). Dybstrøelse</li> </ul>
---

Der stilles vilkår om ovenstående.

### Ventilation

Der benyttes udelukkende naturlig ventilation. Den nye staldbygning blive ligeledes med naturlig ventilation.

## Produktion og drift

### Bygningsoversigt

Ejendommens erhvervsareal er på 5.409 m<sup>2</sup>. Heraf anvendes 2.785 m<sup>2</sup> til produktionsareal og 1.020 m<sup>2</sup> anvendes til gødningsopbevaring.

I forbindelse med udvidelsen af dyreholdet opføres der 792 m<sup>2</sup> ny stald og den eksisterende gyllebeholder på 3.500 m<sup>3</sup> overdækkes. Der etableres en ensilageplads på ca. 700 m<sup>2</sup>. Oversigt over ejendommen kan ses på figur 2. Efterfølgende tabel beskriver bygningernes anvendelse i relation til oversigtskortet.

Tabel 3: Oversigt over ejendommens bygninger:

Staldafsnit	Dyretype og gulvtype	Produktionsareal, m <sup>2</sup>		
		8 års-drift	Nudrift	Ansøgt
Kostald	Malkekøer, kvier og stude. Fast drænet gulv med skraber og ajleafløb	1.705	1.705	0
	Malkekøer, kvier og stude. Dybstrøelse.	590	590	0
	Flexgruppe: Alle kvæg; Fast drænet gulv med skraber og ajleafløb	0	0	1.705
	Flexgruppe: Alle kvæg; Dybstrøelse.	0	0	590

Staldafsnit		Produktionsareal, m <sup>2</sup>		
Kælvnings-/goldkostald	Flexgruppe: Alle kvæg; Dybstrøelse.	490	490	490
Ny kalvestald	Flexgruppe: Alle kvæg; Dybstrøelse.	0	0	792
Gyllebeholder	Eksisterende gyllebeholder	883	883	883
Fortank til rågylle	Eksisterende gyllebeholder	137	137	137
Møddingsplads	Eksisterende møddingsplads	0	0	392
I alt	Produktionsareal stald:	2.785	2.782	3.577

Da oplysningerne i ansøgningen omkring produktionsarealets størrelse og placering er en forudsætning for vurdering af husdyrproduktionens miljøpåvirkning, stilles der vilkår omkring produktionsarealets størrelse og placering, dyretyperne og anvendte gulvtyper.

## Nybyggeri

### Erhvervsmæssig nødvendig

For at der kan gives tilladelse til etablering af ny stald og ensilageplads, skal stalden og ensilagepladsen være erhvervsmæssig nødvendig for driften.

### Ansøger skriver:

Etableringen af den nye stald, vurderes at være erhvervsmæssig nødvendig, da Arla er kommet med et krav om at man ikke skal slå tyrekalvene ihjel og der er derfor brug for plads til at kunne have flere kalve på ejendommen. Kalvene har det bedste miljø, hvis de kan gå inde i stald i forhold til at stå på en udendørs kalveplads. I de nye velfærdskrav, er der bl.a. også krav til antallet af kælvningspladser og ved at etablere ny stald og samle alle kalvene der, vil der være kælvningspladser nok på ejendommen og man vil derfor kunne fremtidssikre husdyrbruget.

### Kommunens vurdering

Kommunen vurderer, at der reelt er et behov for mere plads på husdyrbruget for at sikre velfærdskravene.

Der er en eksisterende maskinhal på ejendommen med ca. den størrelse, som den nye bygning er søgt med. Men ejendommen driver også planteavl og dyrkning af foder til dyreholdet, så bygningen er i anvendelse i dag. Hvis denne bygning anvendes til dyrehold, vil der skulle bygges et nyt maskinhus og samtidig ligger denne bygning for tæt på naboskel og på nabobeboelse. Afstandskravene kan ikke overholdes. Der er desuden en foder-lade/halmlade på ejendommen. Denne bygning er ligeledes i brug. Denne bygning ligger ligeledes for tæt på naboskel og på nabobeboelse.

Ensilagepladsen vurderes ligeledes at være erhvervsmæssig nødvendig idet dyreholdet udvides og dermed kræver plads til opbevaring af mere foder.

Kommunen finder at de eksisterende bygninger ikke er overflødige eller at de kan anvendes til erhvervsmæssigt dyrehold. Skal produktionen udvides for at leve op til de velfærds-mæssige krav, skal der etableres en ny bygning. Nordfyns Kommune vurderer at etablering af ny stald og ensilageplads er erhvervsmæssig nødvendig for ejendommen.



### Foder og fodersystem

Det anvendte foder opbevares indendørs i lagerbygning, samt på ensilageplads. Fodret blandes i blandedvogn og udfodres på foderbord med fast bund.

### Rengøring

Arealer, hvor dyr opholder sig kortvarigt, som f.eks. malkestald, staldgange og lignende, og som ikke er indregnet i produktionsarealet skal rengøres effektivt, efter endt ophold.

- Arealerne, som dyrene har adgang til dagligt (f.eks. staldgange og malkestalde) skal være effektivt rengjort senest 4 timer efter endt ophold.
- Arealer som dyrene ikke har adgang til dagligt (f.eks. udleveringsrum) skal være effektivt rengjort senest 12 timer efter ophold.

Reglerne er lovbestemte. Der er ikke fundet anledning til at skærpe kravene.

### Bivirksomhed

Der er ingen bivirksomhed på ejendommen.

### Olietanke

På ejendommen er der to olietanke. En tank på 4.000 liter og en på 1.200 liter, begge er fra 2014.

### Forbrug af vand, el og olie

Der er ingen drikkevands- eller markvandingsboringer på ejendommen. Vandforsyningen er fra alment vandværk – Jersore Vandværk.

Det anslåede årlige forbrug af vand og energi fremgår af nedenstående tabel. Vandforbruget stiger som konsekvens af flere dyr på ejendommen mens strømforbruget forventes at være stort set uændret, idet der ikke etableres ventilation.

Tabel 4: Forbrug af vand og el:

Produkt	Årligt forbrug før udvidelsen	Årligt forbrug efter udvidelsen
Vand	14.000 m <sup>3</sup>	15.000 m <sup>3</sup>
El	168.000 kWh	168.000 kWh

### Risiko for uheld og minimering heraf

Eksisterende gyllebeholder på 3.500 m<sup>3</sup> er fra 2006 og er tilmeldt ordning om 10-årig beholderkontrol. Den lille gyllebeholder på 550 m<sup>3</sup> er fra 2000.

Begge gyllebeholderene er uden fastmonterede pumper, der ved tekniske fejl eller sabotage kan forårsage gylleudslip til miljøet.

Da der ikke forefindes permanente pumper i forbindelse med gyllebeholderne, er risikoen lav. Ved tømning af gyllebeholderne foregår det under opsyn og med mobile pumper.

Ved læk på gyllebeholder kontaktes Alarmcentralen på 112 og evt. slamsuger og kommunen orienteres.

Ved strømsvigt kan der ske ventilationsstop. Alarmsystem er integreret i ventilationssystemet via fastnet og mobil forbindelse.

Ved driftsuheld, hvor der opstår risiko for forurening af miljøet, skal Alarmcentralen kontaktes (om nødvendigt) og efterfølgende Nordfyns Kommune, tlf.: 64 82 82 82.

# Forurening og gener fra husdyrbrugets anlæg

## Jord og grundvand

Drift af en landbrugsejendom vurderes ikke som udgangspunkt til at indebære en væsentlig risiko for jord og grundvand. Der forekommer dog håndtering af olieprodukter og husdyrgødning, der potentielt kan indebære fare for både jord og grundvand. Med de opstillede vilkår til produktionen vurderer Nordfyns Kommune, at der er truffet de nødvendige foranstaltninger til forebyggelse af forurening af jord og grundvand.

## Spildevand

Spildevand i form af rengøringsvand fra malkeanlæg ledes til offentlig spildevandsledning og herfra til renseanlæg. Rengøringsvand fra udvendig vask af malkeanlæg, inventar og lignende ledes til gyllebeholderen via gyllekanalerne og skal indregnes i opbevaringskapaciteten.

## Overfladevand

Kommunen arbejder ihærdig med at sikre vandføringsevnen i vandløbene, både ved grødeskæring og i forbindelse med revisionen af vandløbsregulativer. Det vil være i modstrid med kommunens intentioner i klimahandleplanen, og arbejdet med at sikre huse og afgrøder tilstrækkelig afvanding, hvis der ikke i kommunens godkendelser indgår overvejelser om hvordan overfladevand håndteres og forsinkes.

Derfor stiller Nordfyns Kommune vilkår om, at vand fra tagflader håndteres på egen grund når der bygges nyt, alternativt skal der søges udledningstilladelse. Håndtering af vand fra tagflader kan ske ved nedsivning på overfalden, eller der kan etableres forsinkelsesbassin eller faskiner. Tilladelse hertil skal søges inden etablering.

## Lugt

Den primære kilde til lugt fra dyrehold kommer fra staldeanlægget. I forbindelse med en ansøgning, er det derfor lugten herfra, der skal regnes på. Når gyllen pumpes og omrøres vil der altid være lugtafgivelse. Der forekommer ligeledes lugt i forbindelse med udbringning af husdyrgødning. Udbringning af husdyrgødning foregår dog i kortere perioder, få gange om året. Lugt fra gødningsopbevaringsanlæg eller udbringning af gylle reguleres af generelle regler i Husdyrgødningsbekendtgørelsen.

Der sker ingen forøgelse af lugtafgivelsen fra de eksisterende stalde selvom der er søgt til flexgruppe "Alle kvæg" idet alle kvægtypen på gulvtypen er vurderet til at have samme lugtmission.

Forøgelsen af lugt kommer derfor fra det nye staldanlæg, hvor der er søgt til flexgruppe "Alle kvæg".

Når kommunen modtager en ansøgning om udvidelser af et dyrehold, er der i ansøgningen lavet beregninger af, hvor langt lugten breder sig med det ansøgte dyrehold jr. ovenstående.

Lugtens udbredelse i nærområdet, afhænger bl.a. af

- produktionsarealet
- gulvtype
- typer af husdyr
- geografisk placering
- ventilationsforhold
- øvrige husdyrbrug indenfor 300 meter fra samlet bebyggelse og byzone og indenfor 100 m fra enkeltbolig i landzonen (kumulation)

Disse faktorer indgår i lugtberegningen og ud fra forudsætningerne bliver den nødvendige geneafstand beregnet. Geneafstanden er den afstand, der minimum skal være fra lugtcentrum af staldanlægget til de tre kategorier, som der skal beregnes geneafstand til. Kravene til de forskellige typer af beboelsesområder er forskellig. Geneafstanden skal beregnes i både Miljøstyrelsens lugtmodel (beregnet i enheden OUs og kaldet "Ny") og i "FMK-modellen" (beregnes i enheden "LEs"). Den beregning, der beskytter de omkringboende bedst mod lugtgener, skal overholdes.

Hvor meget lugt, de tre kategorier af omkringboende skal tåle, fremgår af nedenstående tabel.

Tabel 5. Lugtgenegrænser

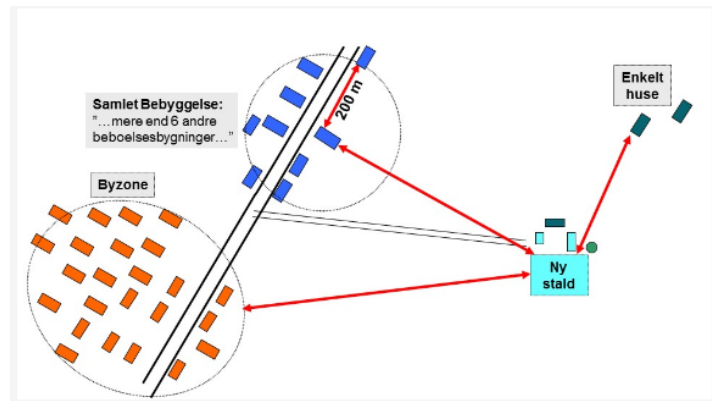
Områdetype	Vejledende geneniveau "Ny"	Vejledende geneniveau "FMK-Modellen"
Enkeltbolig	15 OUE/m <sup>3</sup>	10 LE/m <sup>3</sup>
Samlet bebyggelse	7 OUE/m <sup>3</sup>	3 LE/m <sup>3</sup>
Byzone	5 OUE/m <sup>3</sup>	1 LE/m <sup>3</sup>

Kommunen kan ikke stille vilkår om at lugten skal mindskes yderligere, hvis lugten overholder det tilladte.

Beregninger i Husdyrgodkendelse.dk viser de beregnede lugtgeneafstande. Beregningerne er foretaget i Miljøstyrelsens ansøgningsystem og kan ses på bilag 3.

### **Kumulation**

Som nævnt skal kumulation indgå i lugtberegningen, hvis der indenfor 300 m af byzonen eller samlet bebyggelse er andre husdyrbrug, eller hvis der er andre husdyrbrug indenfor 100 m af enkeltbolig i landzonen.



Figur 4. Miljøstyrelsens illustration af, hvor der måles fra og til i forhold til henholdsvis byzone, samlet bebyggelse og enkeltbolig i landzonen. Her bygges en ny stald.

Nord for den samlede bebyggelse er der en ejendom med kvæghold på adressen Bundgårdsballe 33. Kvægejendommen ligger mindre end 300 m fra de udpegede samlede bebyggelser, så der er indregnet kumulation i forhold til disse to områder. Den udpegede byzone ligger længere væk en 300 meter. Der er ikke andre husdyrbrug indenfor 100 m fra enkelt bolig i landzonen. Der er derfor ikke kumulation i forhold til disse ejendomme. Om der er indregnet kumulation eller ej, fremgår af beregningen. Den kan ses på bilag 3.

### Lugtberegning

Lugt skal beregnes fra lugtcentrum af staldanlægget og til nærmeste enkeltbolig i landzonen, samlet bebyggelse og byzonen. Resultatet fremgår af tabel 6. Ejendomme, der er registreret med landbrugspligt, eller er ejet af driftsherre, indgår ikke i lugtgeneregninger.

Tabel 6. Lugtgenegrænse og fysisk afstand fra lugtcentrum til omkringboende

Lugt	Krav til afstand	Aktuel afstand fra lugtcentrum	Er kravet overholdt
Enkelt bolig i landzonen, Slettens Landevej 72	105 m	125 m	Ja
Enkelt bolig i landzonen, Slettens Landevej 68	105 m	188 m	Ja
Enkelt bolig i landzonen, Slettens Landevej 74	105 m	138 m	Ja
Samlet bebyggelse, Bundgårdsballe 33	271 m	1.536 m	Ja
Samlet bebyggelse, lokalplanlagt område nr. 8.103	271 m	1.523 m	Ja
Byzone, Nørreby gl, skole	410 m	1.542 m	Ja

Som det fremgår ligger ingen ejendomme inden for de beregnede geneafstande. Nordfyns Kommune vurderer at lovens beskyttelsesniveau for lugt er overholdt.

### Konklusion på lugt til omgivelserne

Lugtgenekravene er overholdt til både nærmeste nabo, samlet bebyggelse og byzone. Kravene til lugtgenegrænsen til alle 3 kategorier af omkringboende opfylder dermed lovens krav.

Nordfyns Kommune stiller vilkår om produktionsarealets størrelse, dyretypen og staldindretningen. Kommunen stiller ligeledes vilkår om, at hvis kommunen vurderer, at eventuelle klager over lugt fra virksomheden er velbegrundede, skal virksomheden for egen regning lade

foretage en akkrediteret undersøgelse af relevante lugtkilder. Hvis undersøgelsen viser, at lugtgenegrænserne ikke er overholdt, skal virksomheden for egen regning etablere tiltag således, at lugten overholder lugtgenegrænserne. Lugtundersøgelse kan maksimalt kræves én gang om året.

## Støj

De væsentligste støjkloder vurderes at være driftsstøj ved pumpning af gylle og aflæsning af foder, foderblanding og mælkekøling, samt trafikstøj i forbindelse med kørsel af husdyrgødning. Derudover vil der forekomme støj i forbindelse med, at der køres grovfoder ind og laves ensilage samt støj i forbindelse med afhentning af mælk og kørsel af gylle til og fra biogasanlæg.

Der vil være periodisk støj fra omrøring og pumpning af gylle.

### Kommunens vurdering

Der er erfaringsmæssigt en del kørselstøj på kvægbrug. Denne ejendom har to indkørsler. Begge indkørsler ligger ca. 50 m fra nabobeboelser. Der bor ikke andre langs med indkørslerne. Intern trafik på ejendommen foregår mellem de eksisterende bygninger og indkørsel til ny stald vil blive etableret fra de eksisterende interne veje og til den nye stalds placering. Der sker ingen interne kørsler nærmere en 50 m fra naboerne mod nord for anlægget, mens der er 30 m til nabobeboelse mod vest. Den interne kørselsvej som ligger 30 m fra nabobeboelse anvendes til kørsler til og fra møddingspladsen som anvendes periodisk i forbindelse med levering af dybstrøelse til biogasanlæg.

Med det ansøgte sker der ingen ændringer i de maskinelle forhold på ejendommen. Maskiner og anlæg til mælkehåndtering og kørsler i denne forbindelse forbliver uændret. Den øgede trafik på ejendomme i forbindelse med den nye stald og ensilagepladsen vil foregå mellem de eksisterende staldbygninger i mere end 50 meters afstand fra nabobeboelser. Med afstandene til nabobeboelserne og afskærmningen af de eksisterende bygninger vurderes etablering af nye stald og ensilagepladsen ikke at give væsentlige støjgener for omgivelserne.

Der stilles vilkår om at Miljøstyrelsens støjgrænser overholdes:

Tabel 7: Støjgrænser

Mandag-fredag kl. 7-18 (8 timer)	Alle dage kl. 18-22 (1 time)	Alle dage kl. 22-7 (½ time)	Alle dage kl. 22-7 Maksimalværdi
Lørdag kl. 7-14 (7 timer)	Lørdag kl. 14-18 (4 timer)		
	Søn- og helligdage kl. 7-18 (8 timer)		
55 dB(A)	45 dB(A)	40 dB(A)	55 dB(A)

Hvis tilsynsmyndigheden (Kommunen) vurderer, at eventuelle klager over støj fra virksomheden er velbegrundede, skal virksomheden gennem en akkrediteret virksomhed for egen regning eftervise, at de stillede støjkrav er overholdt. Er støjkravene ikke overholdt skal virksomheden etablere tiltag til reduktion af støj, så støjkravene er overholdt. Støjmåling kan maksimalt kræves én gang pr. år og skal foretages i overensstemmelse med Miljøstyrelsens til enhver tid gældende vejledning om måling af ekstern støj fra virksomheder.

## Rystelser

Det fremgår af "Orientering fra Miljøstyrelsen nr. 9, fra 1997 – Lavfrekvent støj, infralyd og vibrationer i eksterne miljø", at der erfaringsmæssigt er vibrationsproblemer med:

- vibratorer
- stansmaskiner
- presser eller maskinsakse
- trykkermaskiner
- store langsomtgående dieselmotorer (skibsmotorer)
- shredder-anlæg til skrotbehandling og
- vaskerimaskiner.

Det fremgår ligeledes, at der kun undtagelsesvis kan konstateres generende vibrationer i bygninger, som er længere væk end nogle få hundrede meter fra vibrationskilden, oftest har det drejet sig om afstande under 50 m.

Der er ingen af de nævnte maskintyper på ejendommen og det ansøgte ligger mere end 50 meter fra nærmeste nabo. Det vurderes, at der ikke vil opstå væsentlige gener i form af rystelser.

## Støv

Støv kan forekomme i forbindelse med kørsel i tørre perioder og i forbindelse med håndtering af foder og strøelse af halm. Håndtering af foder sker i forbindelse med ensilagepladserne som er på støbt grund.

### Kommunens vurdering

Der kommer ingen nye støvkilder i forhold til den eksisterende drift. Støv vurderes at komme fra kørsler på de interne veje og håndtering af halm herunder primært når ny halm spredes til dyrene. Der kommer lidt flere kørsler på ejendommen, men ikke tæt på nabobeboelser. Den kørselsvej, der ligger tættest på nabobeboelse har et levende hegn i skel. Det levende hegn begrænser eventuelle støvgener til denne naboejendom.

Alle dyrene går i delvist lukkede bygninger og den nye stald etableres ligeledes som delvis lukket bygning. De delvist lukkede bygninger reducerer støv-afdriften fra aktiviteterne i bygningerne. Nordfyns Kommune har ikke modtaget klager over støv fra den eksisterende drift.

Nordfyns Kommune vurderer at der ikke vil opstå væsentlige støvgener for de omkringboende som konsekvens af den nuværende drift og etablering af ny staldbygning.

## Skadedyr (f.eks. rotter, mus og fluer)

Ansøger skriver: "Der lægges vægt på at der sker en hurtig og effektiv bekæmpelse af skadedyr, ved konstatering af rotter. For at forebygge tilstedeværelsen af rotter, foretages der daglig oprydning af foderrester m.m. Rotter bekæmpes via den private ordning med Brdr. Ewers, som kommer og tjekker fælderne en gang i kvartalet eller, hvis der observeres rotter.

Fluer bekæmpes med Neporex og efter retningslinjerne for fluebekæmpelse på og omkring gårde fra Agro – institut for agroøkologi, Aarhus Universitet."

### Kommunens vurdering

Der skal foretages en effektiv skadedyrsbekæmpelse som minimum mod rotter, mus og fluer.

Forebyggelse skal ske gennem daglig oprydning af foderrester, sække mv. samt ved renholdelse af stier, gangarealer og foderrum.

Bekæmpelse af fluer skal ske forebyggende. Der skal foreligge en forebyggelsesplan. Planen skal kunne fremvises på kommunens forlangende, f.eks. i forbindelse med tilsyn (straks). Planen skal følges. Planen skal revideres, hvis den ikke viser sig ikke at være effektiv.

Hvis der konstateres skadedyr skal retningslinjerne for bekæmpelse jf. Århus Universitet følges.

## Transport

Der vil ske et øget antal transporter, idet der er flere dyr på ejendommen som skal afhentes og der vil komme lidt flere transporter til og fra biogasanlæg og ved udbringning af husdyrgødning, idet mængden af husdyrgødning vil stige med et øget antal dyr på stald. Der vil være flere kørsler af halm til ejendommen da den nye stald etableres med dybstrøelse og der vil være et minimal øget antal kørsler i forbindelse med foderfremstilling.

Tabel 8: Oversigt over kørsler til og fra ejendommen.

Transporttype	Antal læs pr. år		Periode	Hypighed
	Før	Efter		
<b>Traktor:</b>				
Gylleudbringning	300	300	7-20	Forår og efterår
Transport af dyr	52	52	6-17	Hver uge
<b>Lastbil:</b>				
Foder	52	52	6-18	Hver uge
Mælkeafhentning	365	365	Døgnet rundt	Dagligt
Løsvarer	24	24	6-19	Hver 2. uge
Sækkevarer	12	12	6-19	1 gang pr. måned
Døde dyr	24	24	6-19	Efter behov
Fyringsolie, brændstof, handelsgødning	4	4	6-19	Hver 3. måned
Afhentning af kalve	0	18	6-18	Hver 3. uge
Afhentning og returnering af gylle til/fra biogasanlæg	285	285	6-19	4-5 gange om ugen
Afhentning af øvrige dyr til slagt	15	26	6-17	Ca. hver anden uge
<b>I alt</b>	<b>1.168</b>	<b>1.222</b>		

Afhentningen af husdyrgødning til udbringning sker forår og efterår. Kørsler i denne forbindelse sker i en kortere periode med mange kørsler i døgnet. Afhentning af gylle til biogasanlæg og returnering af afgasset biomasse foretages af eksterne firma. Afhentning af mælk er fastsat af Arla, der aftager mælken. Der sker ingen ændringer i forhold til den nuværende drift i forhold til mælkeafhentning.

Samlet set vil der blive ca. 50-60 flere transportere pr. år. De nye transportere kommer primært fra transport ind og ud af dyr. Ejendommens placering og egen adgangsvej gør, at det antal af transportere ikke vurderes at påvirke omgivelserne væsentligt.

## Lys

Ansøger beskriver at der er dæmpet natbelysning (vågelys) af hensyn til dyrenes sikkerhed om natten. Der er derudover udendørsbelysning ved driftsbygningerne af hensyn til mandsk-afstrafik til og fra staldene. Udendørsbelysningen er placeret mellem de eksisterende staldbygninger, da ind- og udgange til staldanlægget er placeret her. I den nye stald vil der ligeledes blive anvendt vågebelysning om natten.

### Kommunens vurdering

Udendørsbelysningen er placeret mellem bygningerne og har ingen fjernvirkning for naboerne. Der er eksisterende bygninger mellem lyskilderne og de nærmeste naboer. Der sker ingen ændringer i anvendelsen af udendørsbelysning, med det ansøgte. I den nye stald vil der blive anvendt vågelys. Vågelys er nødvendigt for dyrenes sikkerhed. Vågelys vurderes ikke at have en væsentlig påvirkning idet nabobeboelser er placeret mere end 100 meter fra den nye staldbygning. Det er Kommunens vurdering at lyspåvirkningen af omgivelserne ikke giver anledning til væsentlige gener.

## Uhygiejniske forhold

Ejendommen skal renholdes både indenfor og udenfor, så uhygiejniske forhold undgås. Håndtering af husdyrgødning, olieprodukter, foderrester og lign. skal foregå, så spild undgås. Eventuelt spild skal opsamles med det samme.

Affald skal håndteres hygiejnisk, og opbevares og bortskaffes efter Nordfyns Kommunes affaldsregulativ.

## Affald

### Døde dyr

Døde dyr afhentes af DAKA ca. hver anden uge. DAKA afhenter normalt indenfor 1 døgn. Døde dyr opbevares hygiejnisk på betonspalter og overdækket med kadaverkappe. DAKA er en akkrediteret virksomhed i forhold til håndtering af døde dyr. Håndtering og bortskaffelse af døde dyr er reguleret af lovgivningen. Dokumentation for håndtering og bortskaffelse af døde dyr skal fremvises i forbindelse med tilsyn.

### Andet affald

Affald skal sorteres og opbevares korrekt samt bortskaffes efter Nordfyns Kommunes affaldsregulativ. Nedenstående tabel viser de affaldstyper der forekommer i forbindelse med produktionen, opbevaring af affaldet og hvordan det bortskaffes.

Tabel 9: affaldstyper



Affaldstype	Opbevaringssted	Bortskaffelse	EAK-kode
Kanyler i særlig beholder	Plastbeholder	Kommunal modtagestation /genbrugsplads	18.02.05
Medicinrester	I original emballage og samlet i speciel container	Dyrlægen eller kommunal modtagestation /genbrugsplads	18.02.05
Tom emballage (papir/pap)	Container	Godkendt modtager (Marius Pedersen).	15.01.01
Tom emballage (plast)	Container	Godkendt modtager (Marius Pedersen).	15.01.02
Lysstofrør og el-sparerpærer	Container	Kommunal modtagestation /genbrugsplads	20.01.21
Overdækningsplast og tomme sække af plast	Container	Godkendt modtager (Marius Pedersen).	02.01.04
Jern og stål	Samleplads	Jernhandler	17.04.05

Der opbevares ikke spildolie, oliefiltere eller lignende. Service af maskiner varetages af anden virksomhed, som beholder og bortskaffer både spildolie og oliefiltere mv.

Der stilles vilkår om at affald sorteres, opbevares korrekt og bortskaffes efter Nordfyns Kommunes affaldsregulativ. Dokumentation for bortskaffelse af farligt affald skal fremvises på tilsynsmyndighedens forlangende indenfor en frist på 4 uger. Dokumentationen skal gemmes i 5 år.

## Gødningsproduktion og håndtering

### Produktion af husdyrgødning

Hovedparten af husdyrgødningen forekommer på fast form i form af dybstrøelse mens resten forekommer i flydende form som via gyllekanaler går til den lille gyllebeholder. Herfra afhentes rågylle til biogasanlæg. Dybstrøelsen leveres direkte til biogasanlæg ved udmugning (indenfor få dage). Biogasanlægget tilbageleverer afgasset biomasse i den store gyllebeholder.

### Opbevaring af husdyrgødning

Der er en gyllebeholder på ejendommen på 3.500 m<sup>3</sup> med et overfladeareal på 883 m<sup>2</sup>. Der er derudover en gyllebeholder på 550 m<sup>3</sup> med et overfladeareal på 137 m<sup>2</sup>. Som nævnt ovenfor opbevares husdyrgødningen i form af rågylle i den lille gyllebeholder og den store gyllebeholder anvendes til afgasset biomasse. Dybstrøelse opbevares kun kortvarigt udenfor staldene i forbindelse med udmugning og til biogasanlægget henter dybstrøelsen.

Ifølge Husdyrgødningsbekendtgørelsens § 10 stk. 2 er der krav om en opbevaringskapacitet på 6 måneder, med mindre der foreligger skriftlig aftale om at husdyrgødningen opbevares på anden ejendom. Skriftlige opbevaringsaftaler skal have en varighed på mindst 5 år.

Nordfyns Kommune er tilsynsmyndighed på reglerne omkring tilstrækkelig opbevaringskapacitet jf. husdyrgødningsbekendtgørelsen. Der skal foreligge dokumentation for, at der er til-

strækkelig opbevaringskapacitet eller alternativt er skriftlige aftaler om afsætning af husdyrgødning på anden ejendom. Dokumentationen skal fremvises i forbindelse med tilsyn.

Der stilles vilkår om et maksimalt areal på samlet 1.020 m<sup>2</sup> for opbevaringslageret.

Der stilles vilkår om fast overdækning på den store gyllebeholdere i forhold til reduktion af ammoniakfordampningen. Se afsnit herom.

### **Påfyldning af gylle**

Ved påfyldning af gylle skal der anvendes faste pumpesteder, som er indrettet med fast bund og afløb til gyllesystemet, således at alt spild ved påfyldning af gyllevogne opsamles.

Afløbet skal være dimensioneret således, at også større spild kan opsamles. Etablering af påfyldningspladser skal kun ske ved ejede opbevaringsanlæg, der indgår i miljøgodkendelsen.

Et andet system der yder tilsvarende sikkerhed mod spild af gylle kan anvendes, hvis ejeren dokumenterer, at systemet ikke kan give anledning til spild af gylle udenfor gyllebeholderen. Der stilles vilkår om ovenstående.

## **Ammoniakemission fra husdyrbrug til naturområder**

Der sker en fordampning af ammoniak fra staldanlæg og gødningsopbevaringsanlæg. I forbindelse med miljøtilladelser skal Kommunen foretage en vurdering af husdyrbrugets påvirkning på naturområder samt vurderer om det ansøgte kan være til skade for naturen med dens bestande af vilde dyr og planter og deres levesteder. Reglerne fremgår af Husdyrbrugets lov, Habitatbekendtgørelsen og Naturbeskyttelseslovens. Husdyrgodkendelsesbekendtgørelsen fastsætter krav til den maksimale påvirkning af forskellige naturområder og Husdyrbrugets lov fastsætter afstandskrav til bestemte naturområder.

Naturområderne er opdelt i 3 kategorier alt efter, hvor sårbare og værdifulde områderne er. Inddelingen er lovbestemt. Kategori 1- naturområder er nærmere bestemte naturområder indenfor Natura-2000, hvor kategori 2-natur er tilsvarende naturområder placeret udenfor Natura-2000. Kategori 3-natur er øvrig natur som heder, moser, overdrev, samt enge og søer er ligeledes omfattet af § 3 i naturbeskyttelsesloven. Dette betyder, at der ikke må foretages ændringer i tilstanden af disse naturområder.

Til hver kategori er der krav til maksimal ammoniakpåvirkning. Kravene fremgår af § 26, 27 og 29 i Husdyrgodkendelsesbekendtgørelsen. De strengeste krav er sat til kategori 1-natur, hvor der er kumulation fra 2 eller flere andre husdyrbrug. Her er kravet en maksimal totaldeposition på 0,2 kg N pr. ha pr. år. Til Kategori 2-natur er kravet en maksimal totaldeposition på 1,0 kg N pr. ha pr. år.

Til kategori 3-natur stilles der ikke umiddelbart krav om hverken maksimal totaldeposition eller mer-deposition. Her skal kommunen foretage en konkret vurdering af naturområdet. Der er dog fastsat i loven at kommunen ikke kan stille vilkår, hvis mer-depositionen er under 1,0 kg N pr. ha pr. år. Dette lovkrav er sat af Miljøstyrelsen, der vurderer at en merbelastning på mindre end 1 kg ammoniak pr. hektar pr. år ikke kunne medføre en tilstandsændring af et konkret § 3-område.

Beregningen af ammoniakfordampningen skal foretages i Miljøstyrelsens digitale ansøgningsprogram. Programmet beregner totaldeposition og merdeposition:

- Totaldeposition er det samlede anlægs påvirkning af naturområdet.
- Mer-depositionen er forskellen mellem ammoniakpåvirkningen af naturområdet i den eksisterende drift i forhold til den ansøgte drift.

Beregningen af ovenstående foretages til det mest kritiske punkt i naturområdet.

### Udpegning og belastning af naturområder

Udvidelsen af dyreholdet bevirker en samlet ammoniakfordampning fra stald og lager på samlet 3.463 kg NH<sub>3</sub>-N pr. år.

I nærheden af stalden ligger flere naturområder. Ansøger har udpeget de nærmeste områder og Nordfyns Kommune har foretaget en vurdering af, om alle relevante naturområder er udpeget, så der er lavet beregninger til dem.

Nordfyns Kommune har vurderet, at ansøger har udpeget de relevante og mest kritisk beliggende naturområder indenfor de 3 kategorier. Nordfyns Kommune har suppleret med en beregning af ammoniakbelastningen til den nærmeste beskyttede sø.

### Resultat af ammoniakdepositionen

På bilag 2 kan placeringen af kategori 1 og 2-naturområderne ses og på bilag 3 kan kategori 3-naturområderne ses. Resultatet af beregning af ammoniakbelastningen fremgår af nedenstående.

Tabel 7: Ammoniakdeposition til naturområder. Numrene i første kolonne refererer til naturområdets nummer på bilag 2.

Nr. på bilag	Naturområde	Merposition, kg N/ha/år 8-års drift	Merposition, kg N/ha/år Nudrift	Total-deposition, kg N/ha/år
1	Kategori 1 – Natura 2000 Habitatnatur. Ramsarområde. Elle- og Askeskov, 330 m syd	0,1	0,1	0,5
2	Kategori 1 – Natura 2000 Habitatnatur. Ramsarområde. Elle- og Askeskov, 450 m vest	0,1	0,1	0,5
3	Kategori 1 – Natura 2000 Habitatnatur, rigkær 350 m syd	0,1	0,1	0,4
4	Kategori 2 – overdrev, 1.430 m syd	0,0	0,0	0,0
5	Kategori 3 – § 3 beskyttet mose, 180 m sydøst	0,4	0,4	1,2
6	Kategori 3 – tilgroet lysåben, 1.000 m syd	0,0	0,0	0,1
7	§ 3 beskyttet sø, 35 m vest	0,7	0,7	13,6

## Vurdering af natur

Kommunen har foretaget en beregning af om der er kumulation eller ej, idet kravet til ammoniakdeposition til kategori 1-natur går over grænserne hvor der skal beregnes skrapere krav, hvis der er flere husdyrbrug, der påvirker det samme naturområde. Indenfor lovens grænser, er der ikke fundet andre husdyrbrug, som påvirker punkter i Lisbjerg Mose, som er det kategori 1-naturområde, som husdyrbruget belaster. Nordfyns Kommune har derfor vurderet at der ikke skal indregnes kumulation. Grænsen for ammoniakdeposition til kategori 1-natur er derfor en totaldeposition på 0,7 kg N pr. ha pr. år.

Som det fremgår af ovenstående tabel er kravet for kategori 1-natur overholdt.

Beregningerne viser også at påvirkningen med ammoniak er overholdt til kategori 2- og 3-natur.

### **Natura-2000**

Nærmeste Natura-2000 område ligger syd for bedriften. Der er 330 m til den nærmeste grænse ind til Natura-2000 området som er et habitatområde. Med det ansøgte vil naturtyper, der er udpegningsgrundlag for Natura-2000 områder ikke blive merbelastet.

Det vurderes, at det ansøgte husdyrbrug hverken i sig selv eller i sammenhæng med andre planer eller projekter kan påvirke Natura 2000-området væsentligt herunder skade området.

### **Fredskov**

Der mere end 1.000 meter til de nærmeste områder med fredskov. Driften af et husdyrbrug har ingen indflydelse på driften af Fredsskove, som fortsat skal drives efter skovlovens regler om bæredygtig drift.

### **Ammoniakfølsom skov**

Ammoniakfølsom skov skal dække over et areal på mere end ½ ha og være mere end 20 meter bredt samt bevokset med træer, der danner eller inden for et rimeligt tidsrum vil danne en sluttet skov af højstammede træer. For at en skov kan kategoriseres som værende ammoniakfølsom skal den enten være minimum ca. 200 år gammel, så der er tale om gammel "skovjordbund", eller der skal være forekomst af naturskovindikerende eller gammelskovsarter, som er medtaget på listen over arter, der er brugt ved prioritering af naturmæssigt særligt værdifulde skove omfattet af skovlovens § 25, og arterne har væsentlig, definerende betydning for skovens naturværdi. Kravene til skoven er en maksimal merdeposition på 1 kg pr. ha pr. år.

Jf. beregninger i husdyrgodkendelse.dk er merdepositionen på 0,0 kg N pr. ha pr. år til det nærmeste beliggende skvområde, der er udpeget som potentiel ammoniakfølsom skov.

Da merdepositionen under alle omstændigheder er overholdt, har Nordfyns Kommunen ikke taget stilling til, om skoven er ammoniakfølsom eller ej.

Nordfyns Kommune vurderer derfor at lovens krav til ammoniakdeposition er overholdt.

### **§ 3 søer**

Der er foretaget en beregning af ammoniakpåvirkningen til nærmeste sø. Søen vurderes at være den sø, der ligger mest kritisk i forhold til husdyrbruget.

Merdepositionen til søen er 0,7 kg N pr. ha pr. år, hvorfor Kommunen ikke finder det relevant at udpege andre søer. Med en ammoniakbelastning på under 1,0 kg N pr. ha pr. år skal Kommunen ikke vurdere søens tålegrænse i forhold til at undgå tilstandsændringer i søen. En belastning under 1,0 kg vurderes at være bagatelagtig.

Der er ingen registrerede naturdata for søen. På baggrund af ovenstående vurderes det, at der ikke er grundlag for at stille skærpede vilkår mht. ammoniakdepositionen på søen eller udpege andre nærliggende naturområder, da kravene til ammoniak er overholdt.

### **Bilag IV-arter**

Der bliver flere og flere registreringer af Odder på Fyn. Odderen lever i tilknytning til både stillestående og rindende vand, salt- og ferskvand. Uforstyrrede vandløb, søer, moser og fjordområder, med gode skjulmuligheder i form af vegetation, er oplagte levesteder.

Da odderen er natakativ opholder den sig om dagen i en hule i brinken, under trærødder eller under buske.

For at odderen yngler, skal der i dens territorium være skjul eller fristeder i form af rørskov, krat eller anden bevoksning. Der skal også være ringe menneskelig aktivitet, det vil sige

minimal færdsel, lystfiskeri og jagt. Findes der tilstrækkelige skjul, er odderen mere tolerant overfor menneskelige forstyrrelser.

Nordfyns Kommune vurderer, at der derudover kan forekomme forskellige arter af flagermus (herunder Dværgflagermus, Brun flagermus og Sydflagermus), Markfirben, Springfrø, Spidssnudet frø og Stor Vandsalamander i området. Arterne er Bilag IV-arter, der ifølge naturbeskyttelseslovens kap. 5 ikke må forstyrres forsætligt med skadelig virkning for arten eller bestanden, og yngle- og rasteområder må ikke beskadiges eller ødelægges.

Flagermus yngler og overvintrer fortrinsvis i hule træer, og søger bl.a. føde over åbent terræn og langs skovbryn og levende hegn. Brun Flagermus, Dværgflagermus og Sydflagermus er alle almindelige på Fyn og er ikke truet.

Markfirben kan forekomme i området, især i nærheden af skove. Arten foretrækker sandede soleksponerede levesteder. Det kan være heder, klitter, overdrev, råstofgrave og på vej- eller jernbaneskrånninger, som ofte enten er beskyttede naturtyper eller som ikke er i landbrugsmæssigt drift. Arten anvender linjeformede terrænelementer som levende hegn og stengærder som spredningskorridorer.

Springfrø yngler i vandhuller af vedvarende eller tidvis karakter. Rasteområder er under sten, træstød, gnavergange og under løv i primært løvskove eller eks. i eng- og overdrevsområder.

Spidssnudet frø yngler i mange slags vådområder lige fra ganske små vandhuller til bredden af store søer og fra helt overskyggede ellesumpe til fuldstændige lysåbne vandhuller. Rasteområder findes især i fugtige områder nær ynglestederne.

Stor vandsalamander overvintrer på land gravet ned i jordbunden eller under sten, træstammer og lignende. De yngler i både store søer som små vandhuller. Uden for yngletiden er salamanderen primært i skove og enge.

Områdets mange småbiotoper: sten- og jorddiger, småskove, levende hegn og små udrykkede markarealer, er meget vigtige for agerlandets dyre- og planteliv. De fungerer som ledelinjer, yngle-, raste- og overvintringssted for blandt andet området bilag IV-arter.

Det, som kan skade flagermusenes yngle og rasteområder er, hvis gamle hule træer fældes eller hulrum i bygninger lukkes. For markfirbenet er det vigtigt, at stengærder, markhegn og markskel samt solbeskinnede skrænter ikke fjernes. For Stor vandsalamander gælder, at vandhuller der opfyldes eller drænes, opdyrkning af arealer nær vandhuller og øget næringsstofftilførsel vil kunne beskadige dens yngle- og rasteområder. Frøerne er bl.a. afhængige af, at vandhuller ikke opfyldes eller drænes, at vandhulsnære arealer ikke opdyrkes og at lavvegetation nær vandhullerne ikke fjernes.

### **Samlet vurdering af påvirkningen af natur**

Med det ansøgte projekt vil der ikke blive fjernet eller ændret på biotoper, som kan være yngle- eller rasteområder for de omtalte arter. I de ovenstående afsnit er det vurderet, at ingen af de omliggende naturområder vil blive påvirket med ammoniak fra anlægget i en sådan grad, at der skal stilles skærpede vilkår.

Det vurderes således, at der med det ansøgte ikke er risiko for at skade raste- eller yngleområder for bilag IV-arter.



Kommunen vurderer samlet set, at udvidelsen af produktionen overholder gældende lovgivning for ammoniakemission. Vurderingen og beregningen i forbindelse med ammoniakemissionen er foretaget på baggrund af det ansøgte produktionsareal, dyretypen, staldindretning, anvendte gulvtyper og miljøtiltag. Der er stillet vilkår omkring produktionsarealets størrelse indenfor de ansøgte bygninger, dyretypen, staldindretningen, anvendte gulvtype(r) og anvendelse af miljøteknologier.

# Bedste tilgængelige teknik og ressourceforbrug:

## Fastsættelse af emissionsgrænseværdi

En ansøgning med en ammoniakemission på mere end 750 kg NH<sub>3</sub>-N pr. år skal leve op til "Bedst tilgængelige teknik" (BAT) for ammoniakemission. Nordfyns Kommune skal vurdere om det ansøgte lever op til BAT, dog under hensyn til proportionalitetsprincippet som betyder at teknikens pris, skal holdes op mod effekten af teknikken. Kommunen kan ikke stille krav til valg af teknik, men når ansøger har valgt en teknik, kan kommunen stille vilkår til teknikens effekt, drift og funktion samt dokumentation.

Både kravet til BAT-ammoniakemission og den faktiske emission er beregnet i Miljøstyrelsens digitale ansøgningssystem efter godkendelsesbekendtgørelsens krav i bilag 3. Beregningen fremgår af nedenstående figur.

Samlet BAT beregning  			
	Stalde	Lagre	Total
Samlet BAT krav (kg NH <sub>3</sub> -N /år)	3090	549	3639
Faktisk emission (kg NH <sub>3</sub> -N /år)	3090	373	3463
Forskel (kg NH <sub>3</sub> -N /år)	-	-	177
Vejledende BAT Overholdt?	-	-	Ja

Figur 5. Beregning af emissionsgrænseværdien opnåelig ved anvendelse af BAT.

Kravet til maksimal ammoniakemission fra stalden og fra lagre til husdyrgødning er således 3.639 kg NH<sub>3</sub>-N pr. år.

Ammoniakemissionen kommer fra både staldanlægget og opbevaringsanlæg til husdyrgødning. Emissionen afhænger af dyretypen, staldindretning, gulvtypen og anvendelse af overdækning på gyllebeholdere.

I denne ansøgning vil der blive lagt fast overdækning på den store gyllebeholder i form af teltoverdækning. Fast overdækning anses som BAT, da ammoniakemissionen reduceres med 50 % i forhold til anvendelsen af traditionelt flydelag.

### Konklusion på BAT og ressourceforbrug

Med etablering af fast overdækning på den store gyllebeholder ligger produktionens emission af ammoniak på 3.463 kg N/H<sub>3</sub>-N pr. år.

Nordfyns kommune vurderer samlet set, at der er redegjort for bedst tilgængelig teknologi i husdyrproduktionen og at redegørelsen og anvendelsen af BAT for husdyrproduktionen lever op til husdyrlovens krav. Kravet til BAT er opfyldt gennem etablering fast overdækning på den store gyllebeholder. Kravet er overopfyldt, med de nævnte tiltag, med 177 kg NH<sub>3</sub>-N/år.

Der anvendes BAT-standard for alle stalde og gødningslagre. Desuden er foderoptimering og reducerer og følge vand- og energiforbrug herunder genanvendelse vaskevand fra mælketank til rengøring af malkestald, samt gødningsopbevaring i overensstemmelse med forskrifterne i BREF-referencedokumentet.

Nordfyns Kommune vurderer at krav til ammoniakemission er opfyldt. Vurderingen er foretaget på baggrund af beregninger på det ansøgte produktionsareal, dyretypen, staldsystemet samt etablering af fast overdækning på den store gyllebeholder.

## **0-alternativet og alternative muligheder**

0-alternativet vil være at fortsætte den produktion som ejendommen på nuværende tidspunkt er godkendt til og finde en anden ejendom til kalvene eller sælge dem, hvis muligt.

Med nærværende tilladelse vil det blive muligt at opfede kalvene selv og dermed leve op til Arla's krav om dyrevelfærd.

## **Ændringer i ejerforhold**

Ændringer i ejerforhold (eller hvem der er ansvarlig for driften) skal meddeles til Nordfyns Kommune senest 8 dage efter ændringen. Inden etablering, udvidelse eller ændring af anlæg omfattet af bekendtgørelse af lov om husdyrbrug og anvendelse af gødning m.v. skal der indgives en anmeldelse til kommunalbestyrelsen jf. bekendtgørelse om godkendelse og tilladelse m.v. af husdyrbrug.

## **Ophør af produktionen**

Ved ophør med driften skal Kommunen orienteres. Virksomheden skal sikre en hensigtsmæssig nedlukning af husdyrholdet, så der ikke efterlades miljøskadelig forurening på grunden.

Ved ophør af produktionen skal staldene tømmes og rengøres og foderrester m.v. skal bortskaffes miljømæssigt forsvarligt. Der stilles vilkår om ovenstående.

Når Kommunen modtager orientering om ophør af produktionen, vil Kommunen komme på lukketilsyn på ejendommen.

## **Kommunens samlede vurdering**

Nordfyns Kommune vurderer, at der med de stillede vilkår for driften af anlægget, ikke vil forekomme væsentlige gener for de omboende og at ammoniakemissionen fra anlægget, ikke vil forringe områdets naturværdier.

Det vurderes, at med udgangspunkt i husdyrlovens beskyttelsesniveau, vil driften af anlægget, på grund af afstanden samt anvendelsen af BAT, ikke indebære en forringelse af lokale og nationale naturværdier samt internationale naturbeskyttelsesområder eller medføre forstyrrelser, der har betydelige konsekvenser for de arter, områderne er udpeget for at beskytte.

# Litteratur

- Bekendtgørelse af lov om husdyrbrug og anvendelse af gødning m.v. nr. 520 af 1. maj 2019.
- Bekendtgørelse om godkendelse og tilladelse m.v. af husdyrbrug, nr. 443 af 26. april 2023.
- Bekendtgørelse om miljøregulering af dyrehold og om opbevaring af gødning, nr. 443 af 26. april 2023.
- Bekendtgørelse om indretning, etablering og drift af olietank, rørsystemer og pipelines, nr. 1611 af 10. december 2015.
- Bekendtgørelse om udpegning og administration af internationale naturbeskyttelsesområder samt beskyttelse af visse arter, nr. 926 af 27. juni 2016.
- Vejledende retningslinjer for vurdering af lugt og begrænsning af gener fra stalde. Af K. B. Frandsen (1994), udgivet af MLK Fyn, revideret 2002.
- Faglig rapport vedrørende ny lugtvejledning for husdyrbrug. Miljøministeriet, Skov- og Naturstyrelsen, december 2006
- Vejledning om ekstern støj fra virksomheder. Miljøstyrelsens vejledning nr. 5 af november 1984.
- Kommuneplan 2017-2029.
- BREF-dokument for intensiv fjerkræ- og svineproduktion.
- Bekendtgørelse om brugerbetaling for godkendelse og tilsyn efter lov om miljøbeskyttelse og lov om husdyrbrug og anvendelse af gødning m.v., nr. 1519 af 29. juni 2021.
- Teknisk notat om ammoniakværktøj. Af Camilla Geels et al. Danmarks Miljøundersøgelser, december 2006.
- Vejledning om miljøregulering af husdyrbrug, Miljøstyrelsens digitale vejledning.
- Vejledende emissionsgrænseværdier opnåelige ved anvendelse af den bedste tilgængelige teknik (BAT-ammoniak), 2011, Miljøstyrelsen
- Miljøstyrelsens teknologiblade
- WWW2.dmu.dk. Deposition af kvælstof fra 2015.



- Skov og Naturstyrelsen. Opdatering af ammoniakmanualen af 15. december 2005. Bilag 3. Harmoniserede tålegrænser.
- Skov og Naturstyrelsen. Opdatering af ammoniakmanualen af 15. december 2005. Bilag 1. Baggrundsbelastning.
- Danmarks Naturdata. [WWW.miljoportal.dk](http://WWW.miljoportal.dk).
- Landbrugets Byggeblad. nr. 95.03-03. Beregning af tilstrækkelig opbevaringskapacitet. Revideret den 28. oktober 2009.
- [www.mst.dk](http://www.mst.dk)
- [WWW.Naturstyrelsen.dk](http://WWW.Naturstyrelsen.dk)
- Natura 2000 basisanalyse for Habitatområde EF-fuglebeskyttelsesområde Odense Fjord
- Bekendtgørelse af lov om naturbeskyttelse nr. 240 af 13. marts 2019.
- Vejledning om anvendelse af koncept for hyppig udslusning af gylle i slagtesvine-stalde. Af 8. juni 2015. Miljøministeriet.

## Bilag 1. Staldtegninger med produktionsarealer

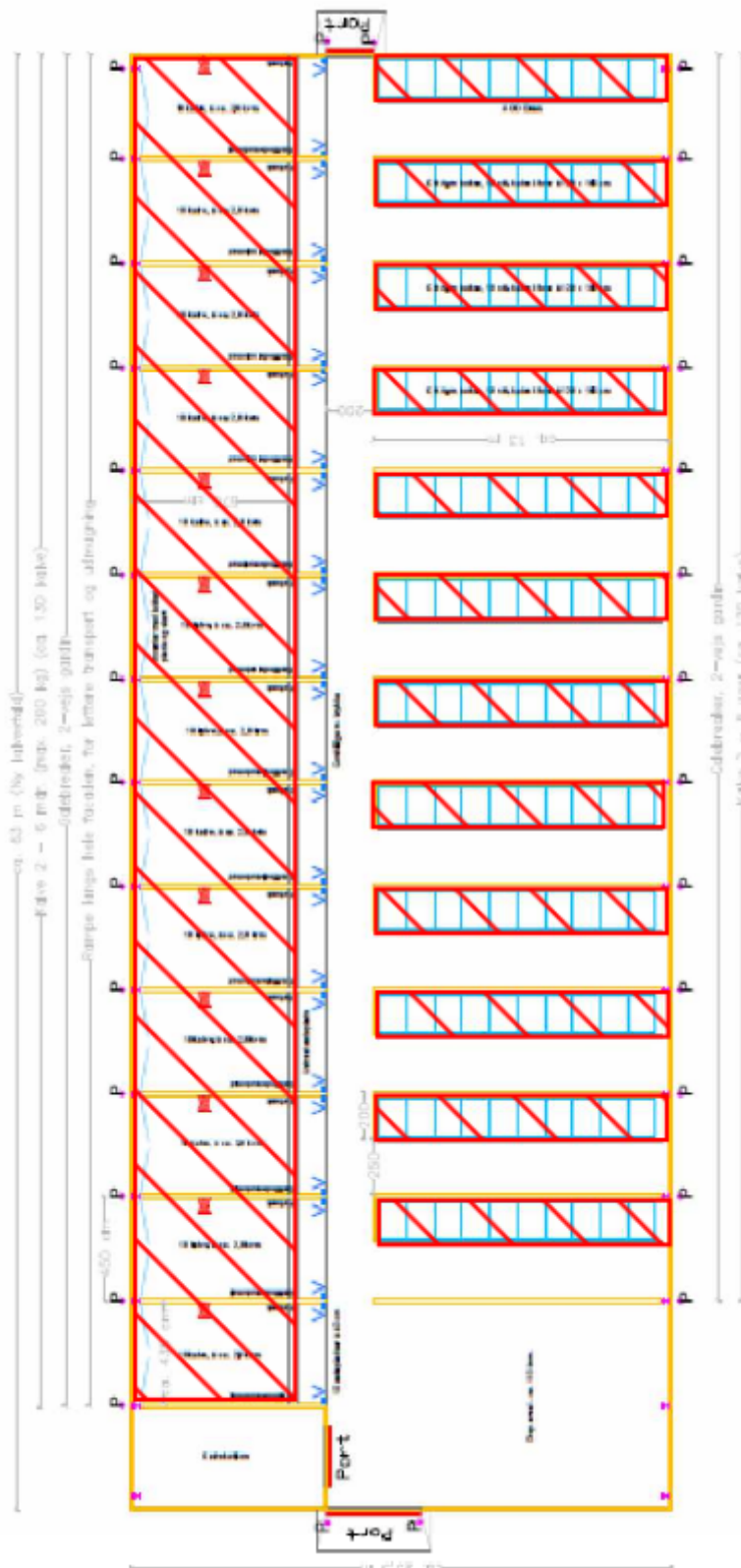
Oversigtskort med staldenes, gyllebeholderens, fortankens, møddingens og ensilagepladsernes placering:



Godkendt produktionsareal Kælvnings-goldkostald og Kostalden:

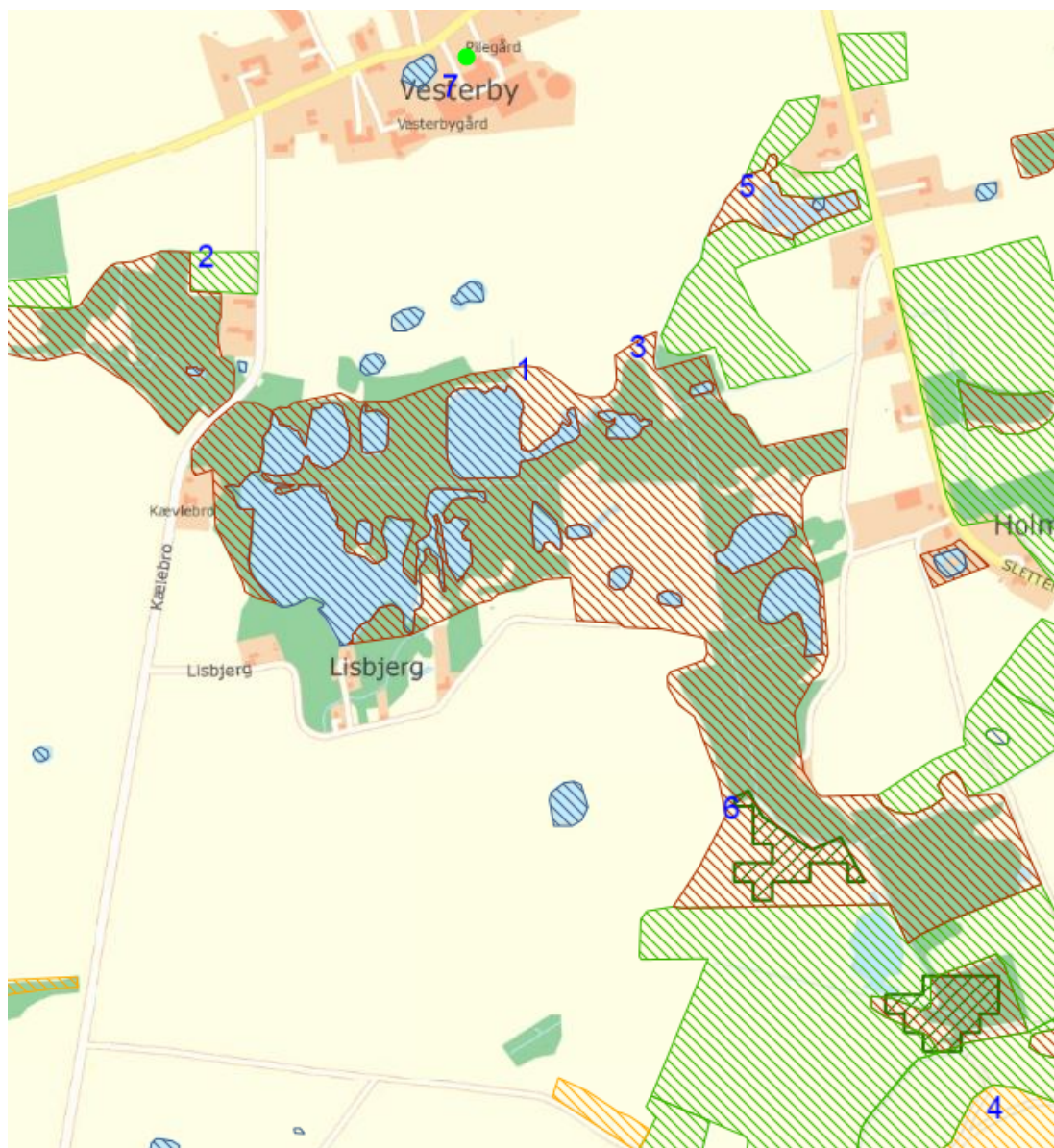


**Godkendt produktionsareal ny stald:**






## Bilag 2: Kort over kategori 1-, 2- og 3- naturområder

Numrene 1-3 er kategori 1-natur. Nr. 4 er kategori 2-natur. Nr. 3 er kategori 3-natur. Nr. 6 er tilgroet lysåben skov og nr. 7 er §3 beskyttet sø.



## Bilag 3. Resultat af lugtberegningen

### Samlet resultat af lugtberegning

Bebyggelse	Kumulation	Model	Ukorrigeret geneafstand (m)	Korrigeret geneafstand (m)	Vægtet gennemsnitsafstand (m)	Genekriterie overholdt
 Slettens Landevej 68	0	FMK	105,3	105,3	188,2	Ja
 Slettens Landevej 72	0	FMK	105,3	105,3	124,9	Ja
 Slettens Landevej 74	0	FMK	105,3	105,3	138,3	Ja
 Bundgårdsballe 19	2	NY	271,3	325,6	1536,4	Ja
 Nærmeste lokalplan	2	NY	271,3	325,6	1522,6	Ja
 Klinte By, Klinte	0	NY	409,9	409,9	1542	Ja

Nordfyns Kommune  
Østergade 23  
5400 Bogense  
[www.nordfynskommune.dk](http://www.nordfynskommune.dk)

Sagsnr. S2023-13076  
Dok.nr. D2023-159089